

ФЕДЕРАЛЬНОЕ ГОСУДАРСТВЕННОЕ АВТОНОМНОЕ ОБРАЗОВАТЕЛЬНОЕ УЧРЕЖДЕНИЕ ВЫСШЕГО ОБРАЗОВАНИЯ
**«БЕЛГОРОДСКИЙ ГОСУДАРСТВЕННЫЙ НАЦИОНАЛЬНЫЙ
ИССЛЕДОВАТЕЛЬСКИЙ УНИВЕРСИТЕТ»**
(Н И У « Б е л Г У »)

ИНСТИТУТ ЭКОНОМИКИ

КАФЕДРА ЭКОНОМИКИ И МОДЕЛИРОВАНИЯ ПРОИЗВОДСТВЕННЫХ
ПРОЦЕССОВ

**ПРОГНОЗИРОВАНИЕ ХОЗЯЙСТВЕННЫХ РИСКОВ В СФЕРЕ
ПРЕДПРИНИМАТЕЛЬСТВА**

Выпускная квалификационная работа
обучающегося по направлению подготовки
38.04.01 Экономика
программа «Экономика предпринимательства»
очной формы обучения,
группы 06001518
Легких Константина Николаевича

Научный руководитель
к.э.н., доцент
Чистникова И.В.

Рецензент
к.э.н., доцент кафедры
финансов и таможенных
доходов Белгородского
университета кооперации,
экономики и права
Гюнтер И.Н.

БЕЛГОРОД 2017

ОГЛАВЛЕНИЕ

Введение.....	4
Глава 1. Теоретические аспекты прогнозирования хозяйственных рисков в сфере предпринимательства.....	7
1.1. Экономическое содержание хозяйственных рисков в сфере предпринимательства.....	7
1.2. Сущность прогнозирования хозяйственных рисков в сфере предпринимательства.....	17
1.3. Методы прогнозирования хозяйственных рисков в сфере предпринимательства.....	23
Глава 2. Прогнозная оценка хозяйственных рисков сельскохозяйственных организаций.....	30
2.1. Экономическая характеристика сельского хозяйства Белгородской области.....	30
2.2. Анализ хозяйственных рисков сельскохозяйственных организаций Белгородской области	36
2.3. Прогнозирование хозяйственных рисков сельскохозяйственных организаций Белгородской области в среднесрочной перспективе.....	54
Глава 3. Пути совершенствования прогнозирования хозяйственных рисков в сфере предпринимательства.....	69
3.1. Направления совершенствования прогнозирования хозяйственных рисков в сфере предпринимательства.....	69
3.2. Разработка системы упреждающего риск-менеджмента сельскохозяйственных организаций Белгородской области.....	78
Заключение.....	91
Библиографический список.....	96
Приложения.....	103

ВВЕДЕНИЕ

В условиях рыночных отношений проблема оценки риска хозяйственной деятельности предприятий приобретает самостоятельное теоретическое и прикладное значение как важная составная часть теории и практики управления.

Нестабильность существующей экономической среды предполагает необходимость систематического анализа хозяйственного состояния организации. При этом основным объектом исследования должны стать хозяйственные риски предприятия и возможные пути их снижения, либо упреждения.

Риски, сопровождающие хозяйственную деятельность компании и генерирующие, в свою очередь, угрозы для нее, играют наиболее существенную роль в общем «портфеле рисков» компании. Существенное возрастание их влияния на результаты хозяйственной деятельности вызвано нестабильностью внешней среды: экономической ситуацией в стране, появлением новых инновационных финансовых инструментов, расширением сферы финансовых отношений, изменчивостью конъюнктуры финансового рынка и рядом других факторов. Поэтому идентификация, оценка и отслеживание уровня хозяйственных рисков является основой дальнейшего успеха и процветания компании.

Большинство управленческих решений, связанных с финансовой деятельностью предприятия, принимаются в условиях риска, что обусловлено рядом факторов: отсутствием полной информации, наличием противоборствующих тенденций, элементами случайности и многим другим.

Последствия хозяйственных рисков влияют на финансовые результаты предприятия, они могут привести не только к финансовым потерям, но и к банкротству предприятия. Поэтому одной из главных задач является определение именно тех финансовых рисков, которые оказывают влияние на деятельность конкретного предприятия. Данное исследование посвящено

одному из важнейших аспектов исследования финансово-хозяйственной деятельности предприятия – анализу рисков, сопровождающих финансово-хозяйственную деятельность каждого предприятия и системе управления ими.

Для изложения теоретических основ данной темы основными источниками послужили работы следующих отечественных авторов: А.П. Альгин, Дж.М. Кейнс, А. Маршалл, Дж. Нейман, Б.А. Райзберг, В.В. Черкасов и многих других. Изучение вышеперечисленной литературы показало, что существует множество изданий на тему управления риском, отличающихся друг от друга комплексностью рассмотрения вопросов, спектром решаемых задач, методологической основой и инструментарием работы. Но с учетом предложенных методик оценки по отдельным видам риска хозяйственной деятельности предприятия данная тема раскрыта не полностью и нуждается в дальнейшей разработке. Кроме того, в данной литературе отсутствует комплексная оценка хозяйственных рисков предприятия агропромышленной отрасли.

Целью исследования является разработка теоретических основ прогнозирования хозяйственных рисков предприятий агропромышленной отрасли.

В процессе исследования предполагается решение следующих задач:

- раскрыть экономическое содержание хозяйственных рисков в сфере предпринимательства;
- изучить специфику прогнозирования хозяйственных рисков;
- систематизировать основные научные методы прогнозирования хозяйственных рисков в сфере предпринимательства;
- провести анализ текущего состояния агропромышленной отрасли Белгородской области;
- провести анализ хозяйственных рисков предприятий в агропромышленной отрасли;
- спрогнозировать хозяйственные риски предприятий

агропромышленной отрасли в среднесрочной перспективе;

- выявить основные направления совершенствования прогнозирования хозяйственных рисков в сфере предпринимательства;

- разработать систему упреждающего риск-менеджмента предприятий агропромышленной отрасли Белгородской области.

Научная новизна исследования заключается в разработке теоретических положений и практических рекомендаций по прогнозированию, анализу и упреждению хозяйственных рисков в условиях модернизации российской экономики.

Объект исследования – хозяйственные риски в сфере предпринимательства сельскохозяйственных организаций Белгородской области.

Предметом исследования выступают основные направления прогнозирования хозяйственных рисков.

Информационной базой исследования послужили статистические и аналитические материалы Федеральной службы государственной статистики РФ, социологические исследования, диссертационные исследования, научные публикации, периодические издания, информационные ресурсы сети Internet. Эмпирической базой исследования являются данные государственной статистики РФ за 2012 - 2016 гг.

В процессе исследования была использована система научных методов познания: анализ, синтез, индукция, дедукция, формализация, моделирование, абстрагирование, системный подход, комплексный анализ.

Основные положения и выводы диссертационного исследования докладывались на международных научно-практических конференциях. По результатам проведенного исследования опубликованы научные труды.

Выпускная квалификационная работа состоит из введения, трех глав, заключения, библиографического списка и приложений.

ГЛАВА 1. ТЕОРЕТИЧЕСКИЕ АСПЕКТЫ ПРОГНОЗИРОВАНИЯ ХОЗЯЙСТВЕННЫХ РИСКОВ В СФЕРЕ ПРЕДПРИНИМАТЕЛЬСТВА

1.1. Экономическое содержание хозяйственных рисков в сфере предпринимательства

Деятельность, которая связана со всеми стадиями производства, а также движениями продукции от производителя к конкретному потребителю, сопряжена со множеством рисков. Эти риски в своей совокупности формируют так называемые портфель рисков предприятия, который можно в целом назвать – «хозяйственные риски».

Эффективное управление рисками - одни из решающих факторов повышения и поддержания конкурентоспособности хозяйствующего субъекта.

Стоит отметить, что полностью рисков избежать невозможно. Кроме того, высокий риск зачастую обеспечивает высокую прибыль. К рискам должно быть готово любое предприятие. Риском необходимо управлять, его можно минимизировать, поставить в рамки, приемлемые для организации.

В промышленном секторе длительные сроки реализации проектов, низкая оборачиваемость и окупаемость средств препятствуют объективной оценке рисков, разработке качественных мероприятий по их снижению [6].

Один из основных рисков, воздействующих на деятельность предприятий реального сектора экономики, - хозяйственный риск.

Хозяйственный риск - это вероятность потери фирмой части своих ресурсов, недополучения доходов или появления дополнительных расходов в результате осуществления определенной производственной и финансовой деятельности [11].

Под рисками чаще всего понимают неопределенность, связанную с возможностью возникновения неблагоприятных ситуаций и последствий в ходе реализации проекта, когда вероятности, связанные с различными

последствиями, могут оцениваться на основе данных предшествующего периода. Оценка рисков хозяйственной деятельности на этапе принятия управленческого решения – одно из важных направлений деятельности предпринимателя в условиях необходимости принятия одного из альтернативных решений [6].

На данный момент существует две основных теории, связанных с хозяйственным риском. Такие ученые теоретики, как Дж. Милль, Н.У. Сениор и другие приверженцы классической теории риска в первую очередь трактуют его как определенные математические потери, которые могут произойти или же наоборот не произойти в результате выбора того или иного решения. Можно сказать, что риск здесь отождествляется с ущербом, которой можно нанести предприятию в случае неправильно выбранного решения. Позже эта теория была переработана такими учеными, как А. Маршал и А. Пигу, которые стали родоначальниками неоклассической теории риска. Согласно данной теории при относительно сопоставимом уровне прибыли, предприниматель скорее прибегнет к тому варианту развития событий, который связан с меньшим уровнем риска. Таким образом, представители неоклассической теории риска обосновали позицию "противников риска", считающих, что риск – это дело невыгодное.

Однако, противоположным является подход такого ученого, как Дж. М. Кейнс, он, в свою очередь, акцентировал свое внимание на другой составляющей риска – на возможности получения большей ожидаемой прибыли. Таким образом, в отличие от предыдущих сходных между собой теорий, он связал риск в первую очередь с возможной прибылью, а именно ее увеличением, а не с возможными издержками и убытками.

Приведем классификацию хозяйственных рисков. Хозяйственные риски предприятия, в соответствии с современными классификациями, делятся на: коммерческие, производственные, финансовые, экономические, политические, экологические, юридические, риски персонала, риски, связанные с форс-мажорными обстоятельствами и другие [31].

Также, все факторы, которые порождают риски, условно можно разделить на внешние и внутренние.

Приведем основные направления, определяющие хозяйственный риск:

- наличие возможности отклониться от запланированной цели в угоду которой принимаются альтернативные решения;
- отсутствие высокой вероятности достижения поставленной цели;
- вероятность достижения желаемого результата;
- оценка возможности производственных, моральных, нравственных потерь в условиях неопределенности альтернативы риску.

В современных реалиях выделяют две группы факторов от которых зависит величина степени риска: внутренние и внешние. К внешним факторам относят те факторы, повлияет на которые у предприятия нет возможности. Эти факторы следующие: инфляция, изменение налоговых ставок, изменение ставок по кредитам, резкий рост цен на топливо и материалы и так далее. К внутренним же факторам относят те факторы, на которые предприятие может оказать непосредственное влияние. Среди них можно выделить следующие: техническое оснащение производства, общий производственный потенциал, организация труда, производительность труда и многое другое.

Выделим основные характеристики хозяйственного риска, все их можно свести к тому, что:

- 1) риск есть всегда и во всех этапах деятельности организации, отличие может состоять лишь в степень его выраженности
- 2) на основании первого пункта также можно прийти к выводу, что полностью устранить риск не представляется возможным в силу целого ряда причин, как объективных, так и субъективных.
- 3) Наличие риска как явления само по себе не является недостатком рыночной экономики, наоборот его отсутствие может привести к нежелательным последствиям, поскольку будет снижена динамичность, гибкость, вариативность и эффективность экономики в целом.

Стоит отметить, что хозяйственный риск, впрочем, как и любая другая экономическая категория, выражаются в определенных функциях. Общепринятыми же можно назвать следующие функции: инновационная, регулятивная, защитная и аналитическая [29].

Под инновационной функцией хозяйственного риска понимается его способность к стимулированию субъектов хозяйственной деятельности к поиску нетрадиционных, ранее неиспользуемых способов решения возникающих проблем, а также создание определенных методик по преодолению тех или иных рискованных ситуаций. Анализируя зарубежную литературу, мы пришли к выводу что в мировой практике накопились определённые методы инновационного рискованного хозяйствования, которые пока не нашли своего отражения в трудах отечественных ученых, а также отечественной практике хозяйствования. Принятие оптимальных и наиболее продуктивных инновационных рискованных решений приводит к увеличению эффективности производства, что в целом положительно сказывается как на предпринимателе, так и на потребителе конечных товаров или услуг, за счет снижения себестоимости продукции, что приводит и к снижению цены, а также постепенно увеличению качества и ассортимента предлагаемых товаров и услуг.

Перейдем к рассмотрению выделенной ранее – регулятивной функции. Данная функция может выступать в двух абсолютно противоположных направлениях: конструктивном и деструктивном. Принятие тех или иных рискованных решений со стороны предпринимателя ориентировано, в первую очередь, на получение определенных результатов инновационными способами. Все эти решения позволяют уйти от определенного консерватизма, косности и психологических барьеров, препятствующих наиболее перспективным нововведениям. В данном случае проявляется конструктивное направление регулятивной функции хозяйственного риска.

Конструктивное направление регулятивной функции риска основана на том, что способность рисковать – это один из основных путей к успешной

деятельности предпринимателя. С другой стороны, не стоит оставлять без внимания тот факт, что риск может являться проявлением авантюризма, субъективизма, особенно это применимо к тем ситуациям, когда принятие того или иного рискованного решения проходит в ситуации отсутствия достоверной информации или без должного учета всех возможных вариантов развития рискованной ситуации. В данном конкретном примере риск можно описать как дестабилизирующий фактор. В данном случае проявляется деструктивное направление регулятивной функции хозяйственного риска и риск выступает в качестве дестабилизирующего фактора. Исходя из всего вышесказанного рискованные решения должны быть обоснованными, иметь взвешанный, разумный характер [52].

Под защитной функцией по отношению к хозяйственным рискам понимают следующее: риск – обычное явление при принятии тех или иных решений предпринимателем, соответственно и отношение к возможным неудачам должно быть терпимым. Данную функцию можно поделить на две категории: историко-генетическую и социально-правовую.

Первая категория объективно связана с тем, что для того чтобы избежать негативных последствий от влияния риска, а также застраховать себя от возникающих негативных явлений, организации вынуждены создавать определенные средства защиты, такие как: страховые (резервные) фонды, фонды риска, а также создавать определенные финансовые резервы на случай возникновения негативных последствий.

Перейдем ко второй категории. Под основным содержанием социально-правовой категории защитной функции хозяйственного риска понимается необходимость закрепления законодательно хозяйственного риска как категории правомерности хозяйственного риска. Данная категория находит свое отражение в хозяйственном законодательстве многих зарубежных стран и регламентирует определенные экономические гарантии, позволяющие исключить наказания для работника, который пошел на

обоснованный риск, но потерпел неудачу. Все это является обязательным условием прежде чем пойти на риск. Что касается отечественной практики, так в нашем законодательстве на данный момент не существует нормативных актов, регламентирующих деятельность в области хозяйственного риска, несмотря на то, что потребность в них довольно высока. А потребность состоит в том, что отсутствие нормативного закрепления приводит к тому, что применение обоснованных рискованных решений в хозяйственной практике приходится сдерживать из-за возможных последствий, что часто приводит к увеличению упущенной выгоды

Ну и заключительная функция хозяйственного риска – аналитическая функция. Под данной функцией в первую очередь понимаю то, что наличие рискованных факторов подталкивает лицо, ответственное за принятие решений, к анализу всех возможных альтернативных вариантов и выбору наиболее оптимального и уместного при данном стечении обстоятельств варианта развития событий. Выбор наиболее оптимального решения осуществляется путем применения всевозможных доступных инструментов и методик, которые также различаются от различных ситуаций. Например, при выборе контрагента, для поставки ему сырья предприниматель в первую очередь опирается на предыдущий опыт взаимодействия с данным контрагентом. Но в более сложных ситуациях, например, при разработке и составлении инвестиционного плана на предшествующие периоды необходимо применять более сложные и специфические методы анализа [41].

После рассмотрения основных функций хозяйственного риска мы пришли к выводу, что несмотря на то, что риск несет возможность определенных потерь, он также может являться источником прибыли, в связи с этим не стоит отказываться от риска, не оценив все возможные последствия – именно в этом и заключается задача современного предпринимателя.

Хозяйственные риски на предприятиях в зависимости от факторов, обуславливающих их появление, схематично рассмотрены на рисунке 1.1.

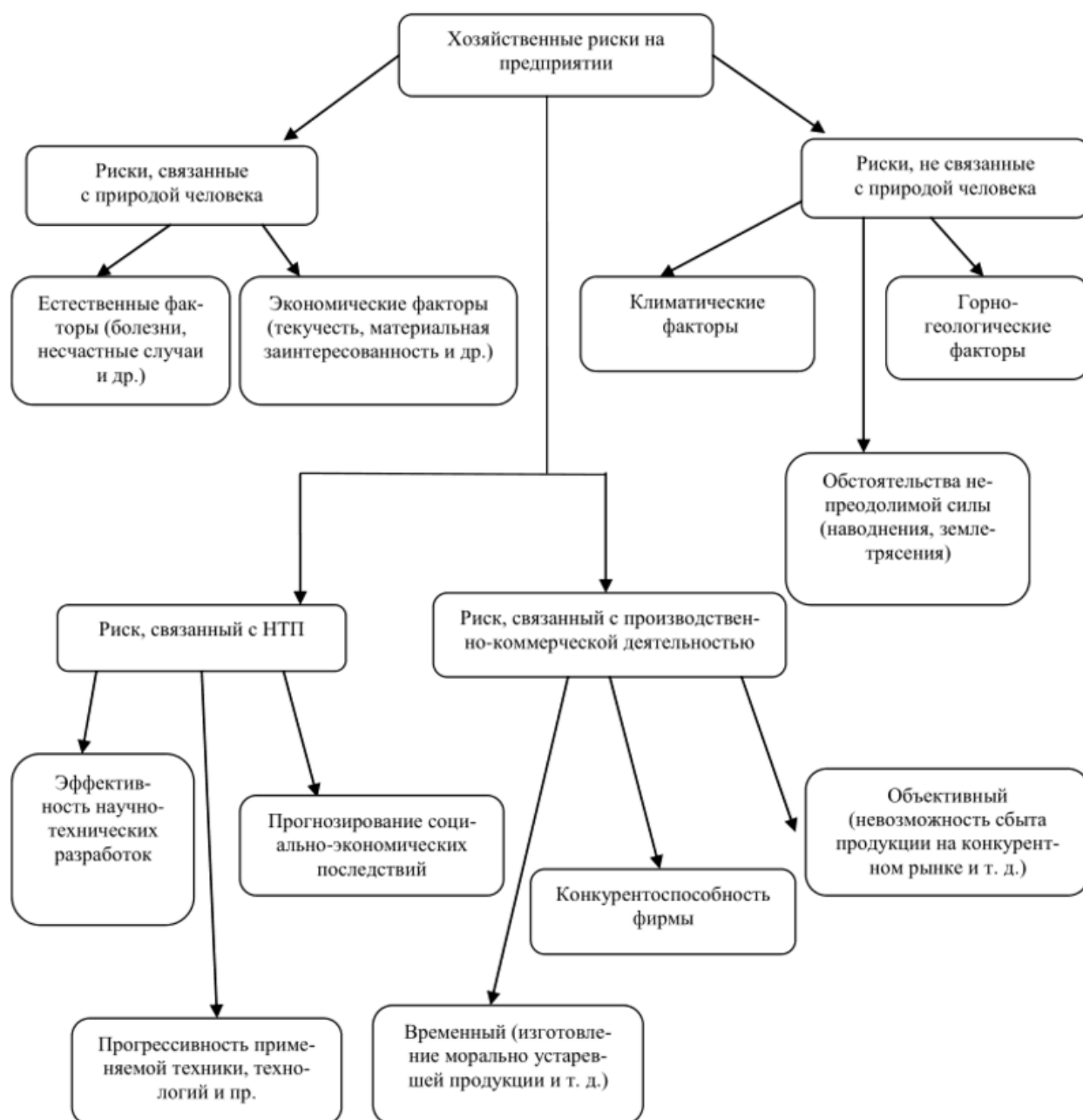


Рис. 1.1. Хозяйственные риски на предприятиях в зависимости от факторов, обуславливающих их появление

Эксперты выделяют следующие причины проявления хозяйственного риска [4]:

- независимое изменение экономических условий по отношению к предприятию (налоги, пошлины и др.);
- появление более выгодных предложений, что позволяет отказаться от заключения или выполнения прошлых соглашений;

- перемены в целевых установках партнера;
- изменение условий перемещения товарных, финансовых и трудовых ресурсов между предприятиями (появление новых таможенных условий и др.) [58].

Классификация хозяйственных рисков многообразна, что объясняется разнообразием типов промышленных предприятий, факторов, оказывающих влияние на их деятельность и нестабильностью внешней среды.

В зависимости от уровня принятия решений различают глобальный (общегосударственный) риск и локальный (риск на уровне предприятия).

По периоду действия риски подразделяют на долгосрочные и краткосрочные.

Риск превосходства технического оснащения конкурентов. Существует вероятность того, что закупленное оборудование, несмотря на свою новизну, не сделает производственный процесс предприятия более эффективным, чем производственный процесс его конкурентов или производственный процесс при использовании старого оборудования. Конкуренты также могут закупить более эффективное оборудование, которое сделает производственный процесс мало затратным, что позволит сократить себестоимость продукции и увеличить прибыль предприятия.

Риск нарушения нормального функционирования основных цехов вследствие изношенности оборудования. Обостряется в случае, если на производстве задействовано большое количество старого оборудования, которое часто выходит из строя, и затраты на ремонт которых превышают покупку нового.

Риск утечки кадров. Обостряется в случае неэффективной политики руководства предприятия по отношению к персоналу, например, заниженные по сравнению с конкурентами заработные

платы, необоснованные штрафы, напряженный климат в коллективе и т. п.

Риск утечки кадров связан с возможностью перехода работников

предприятия инвестора в конкурентные фирмы. Особенно опасен в случае увольнения по собственному желанию квалифицированных работников.

Риск наличия альтернативных источников сырья возникает при ошибочном выборе поставщика. При этом конкуренты могут закупить сырье на более выгодных условиях, тем самым снизив себестоимость продукции и цену [40].

Маркетинговый риск - риск, связанный с ошибочной оценкой конъюнктуры рынка, неправильной ценовой и рекламной политикой, при этом в конкурентных фирмах маркетинговые исследования могут быть более эффективными, что приведет к лучшим результатам деятельности конкурентов в сравнении с нашими.

Все факторы, влияющие на величину степени риска, можно также условно разделить на две группы:

- 1) внешние;
- 2) внутренние.

К внешним факторам относятся факторы, не зависящие от деятельности самой фирмы.

К ним относятся: инфляция (резкий рост цен как на сырье, материалы, топливо, энергоносители, комплектующие изделия, транспортные и другие услуги), изменение процентных ставок, условий кредитования, налоговых ставок и таможенных пошлин, изменения в отношениях собственности, трудовом законодательстве, экономические кризисы, направления политики государства и др.

К внутренним факторам относятся факторы, характеризующие непосредственно данную фирму: производственный потенциал, техническое оснащение, организация и производительность труда и т. д.

Для современного предприятия важно иметь хорошо построенную систему управления рисками, обладающую высокой эффективностью, оказывающую необходимую помощь в преодолении рискованных ситуаций.

Управление риском включает в себя разработку и реализацию

экономически [27].

Таким образом, деятельность всех хозяйственных субъектов сопряжена с наличием риска. Это обосновано самой сутью хозяйственного риска. Наличие риска в предпринимательстве является незыблемым объективным экономическим законом. В условиях современной рыночной экономики необходимо иметь представление о хозяйственном риске и активно применять эти знания на практике, как в процессе планирования стратегических планов, так и во время принятия оперативных решений. В противных же случаях, добиться положительного финансового результата деятельности компании не представляется возможным. Это определяется самим существованием и развитием хозяйственного процесса. Присутствие риска как обязательного атрибута в предпринимательской деятельности является объективным экономическим законом.

Таким образом, учитывая все вышесказанное, мы постепенно приходим к выводу о необходимости прогнозирования и контроля хозяйственных рисков.

Таким образом, под рисками чаще всего понимают неопределенность, связанную с возможностью возникновения неблагоприятных ситуаций и последствий в ходе реализации проекта, когда вероятности, связанные с различными последствиями, могут оцениваться на основе данных предшествующего периода. Оценка рисков хозяйственной деятельности на этапе принятия управленческого решения – одно из важных направлений деятельности предпринимателя в условиях необходимости принятия одного из альтернативных решений. Все предприятия подвержены большому числу рисков. От того насколько правильно руководство фирмы будет прогнозировать риски и управлять ими зависит эффективность его функционирования и сохранение конкурентоспособных качеств.

1.2. Сущность прогнозирования хозяйственных рисков в сфере предпринимательства

Оценка риска хозяйственной деятельности представляет собой совокупность мероприятий, позволяющих спрогнозировать возможные потери от возникших рискованных ситуаций в процессе ведения предпринимательской деятельности.

Прогнозирование (греч. prognosis - «знание наперед») - это род предвидения (предсказания), поскольку оно имеет дело с получением информации о будущем [16].

Прогнозирование является исследованием конкретных перспектив развития хозяйственной деятельности предприятий, которое не ставит задачу непосредственно осуществить на практике разработанные прогнозы, а оценить изменения состояния деятельности в будущем возможных путей развития.

Прогнозирование рисков предполагает определение факторов риска, характера и силы воздействия на инновационную деятельность предприятий, оценку направлений развития ситуации риска и прогнозирование последствий риска. Прогнозирование рисков может осуществляться как на основе количественных методов, так и с использованием качественных методов, базирующихся на оценках экспертов, т. е. менеджеров, умеющих предвидеть возможные изменения на каждом этапе инновационной деятельности предприятий.

В процессе прогнозирования на основе качественных методов могут быть выделены источники и причины риска; установлены потенциальные зоны и все возможные виды рисков; выявлены практические выгоды и негативные последствия, с которыми придется столкнуться предприятиям в процессе предпринимательской деятельности.

Под прогнозированием следует понимается разработка определенных прогнозов на основе глубокого анализа и исследования различных

перспектив развития каждого конкретного события или явления. Также стоит отметить, что прогнозирование, как одна из форм конкретизации, находится во взаимосвязи с планированием, проектированием, управлением и др. Но в тоже время, прогнозирование и планирование не являются синонимами.

Под прогнозированием деятельности предприятий и фирм, в свою очередь, понимают оценку перспектив их развития на основе анализа конъюнктуры рынка, изменения рыночных условий на предстоящий период.

Результаты прогнозирования деятельности предприятий и фирм учитываются в программах предприятий по маркетингу, при определении возможных масштабов реализации продукции, ожидаемых изменений условий сбыта и продвижения товаров. Прогнозирование как результат маркетинговых исследований является исходным пунктом организации производства и реализации именно той продукции, которая требуется потребителю [8].

Можно выделить следующие различия планирования от прогнозирования:

- прогнозирование – это исследовательская база для планирования, его основная составная часть, но в тоже время имеющая собственную методическую, методологическую основы, которые не имеет процесс планирования;

- прогнозирование является фактором, который ориентирует то, каким объект прогнозирования должен являться в будущем. Планирование же выступает лишь инструментом для достижения определенного состояния объекта, а также устраняет возможные ошибки в управлении;

- планирование имеет нормативный характер, а прогнозирование вероятностный;

- процесс планирования подразумевает создание определенного однозначного решения, даже когда планирование производится на вариативной основе. Прогнозирование же по своему существу несхоже в данном с планированием, оно имеет альтернативное и вариативное

содержание, в зависимости от различных факторов, влияющих на деятельность организации;

– прогнозирование основывается на качественных методах, чего не скажешь о планировании, которое всегда опирается на количественные показатели и использует точные и строгие методы (балансовые, нормативные и другие);

– основным требованием к планированию является его ресурсообеспеченность, в то время, как прогнозирование может предсказывать определенное состояние объекта при неполной обеспеченностью ресурсной базы.

Далее рассмотрим общее между прогнозированием и планированием:

– процесс планирования и прогнозирования характеризуется единством объекта, на который направлены эти процессы;

– планирование и прогнозирование – это взаимодополняющие друг друга стадии регулирования деятельности объекта, который может принадлежать как макро так и микроуровню управления экономикой.

– опережающий характер содержащейся в них информации, что отличает предвидение от экономического анализа и статистики.

– целенаправленное прогнозирование и планирование, имеют не самоцель, а средство для решения определенного круга задач.

– также общим для процессов планирования и прогнозирования является наличие одной информационной базы [33].

Выделим основные задачи, решаемые фирмой на этапе прогнозирования хозяйственного риска:

1. Осознание и определение степени риска.

2. Разработка мер снижения риска или выбор другого варианта действий. Как уже говорилось ранее, прогнозирование рисков, как правило, выполняется одновременно, а иногда и после выполнения некоторых плановых расчетов, связанных с определением целей долгосрочного развития фирмы.

На первом этапе необходимо произвести расчет вариантов стратегического плана, на основании которых, в свою очередь, определяется прогноз конкретного рискованного мероприятия. Именно за счет этих мероприятий появляется возможность выбрать из всех вариантов стратегического развития наименее рискованный.

Принято считать, что степень риска зависит от продолжительности периода его прогнозирования, соответственно с увеличением последнего происходит и увеличение степени риска.

При прогнозировании обычно выделяют прогнозы краткосрочные – на 1-1.5 года, среднесрочные – на 4-6 лет и долгосрочные – на 10-15 лет.

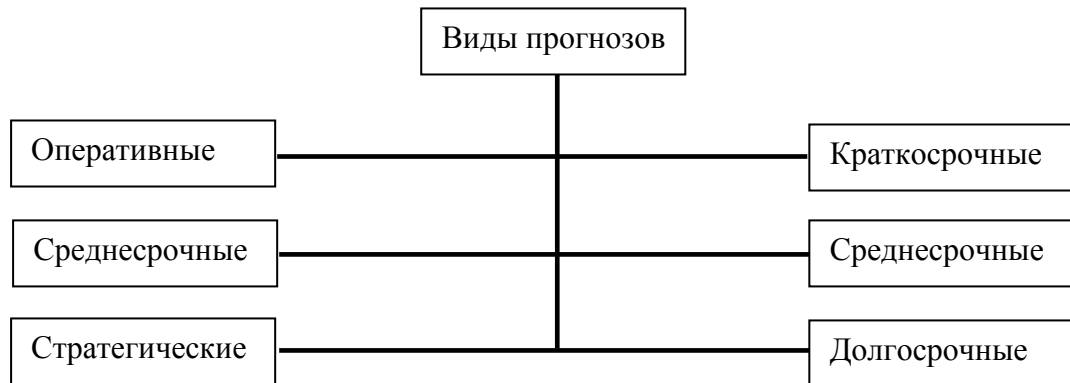


Рис. 1.2. Классификация прогнозов по временному признаку

Главный акцент при краткосрочном прогнозировании делается на количественной и качественной оценке изменений объема производства, спроса и предложения, уровня конкурентоспособности товара и индексов цен, валютных курсов, соотношений валют и кредитных условий. Здесь учитываются также временные, случайные факторы.

Среднесрочное и долгосрочное прогнозирование основывается на системе прогнозов – конъюнктуры рынка, соотношения спроса и предложения, ограничений по защите окружающей среды, международной торговли [41].

При среднесрочном и долгосрочном прогнозировании, как правило, не учитывают временные и случайные факторы воздействия на рынок. Если

краткосрочные прогнозы нацелены на количественные оценки, прежде всего, уровня цен на рынке, то среднесрочные и долгосрочные прогнозы рассматриваются как вероятностные оценки динамики изменения цен.

В качестве инструментария прогнозирования применяются формализованные количественные методы (факторные, статистического анализа, математического моделирования), методы экспертных оценок, базирующиеся на опыте и интуиции специалистов по данному товару и рынку.

При прогнозировании деятельности предприятий по выпуску продукции производственного назначения учитывается анализ инвестиционной политики в отраслях, потребляющих соответствующие товары, тенденции развития НТП в этих отраслях, а также формирование принципиально новых потребностей и способов их лучшего удовлетворения.

При прогнозировании деятельности предприятий, выпускающих продукцию широкого потребления, обычно опираются на данные опросов потребителей и продавцов товаров. В этом случае используются такие методы изучения рынка как анкетирование, телефонные и персональные интервью.

Наибольшую сложность представляет прогнозирование внешнеэкономической деятельности предприятия и фирмы, что обусловлено высокой динамичностью, многофакторным и противоречивым характером формирования, а потому и неопределенностью, трудной предсказуемостью внешнеэкономических связей.

Поэтому руководству к прогнозированию внешнеэкономической деятельностью предприятия важно комплексное исследование целого ряда частных рынков (отдельных стран) конкретного товара, выявление специфических для каждого и общих для всех (или группы таких рынков) факторов формирования конъюнктуры рынка, анализ взаимосвязи этих рынков между собой, а также синтез частных прогнозов, учет взаимодействия и взаимовлияния в рамках мирового рынка данного товара.

Результаты прогнозирования деятельности предприятий (фирм) должны быть отражены в соответствующих разделах их бизнес-планов.

Под прогнозированием следует понимать соответственно разработку определенных прогнозов на основе глубокого анализа и исследования различных перспектив развития каждого конкретного события или явления. Также стоит отметить, что прогнозирование, как одна из форм конкретизации, находится во взаимосвязи с планированием, проектированием, управлением и др.

Прогнозирование хозяйственного риска – это процесс, который связан с оценкой степени риска, он выполняется, как правило, одновременно, а иногда и после выполнения некоторых плановых расчетов, связанных с определением долгосрочных целей развития предприятия. Большинство моделей роста исходит из того, что увеличение реального объема, с выпуска происходит прежде всего под влиянием роста основных факторов производства - труда и капитала. Фактор «труд» обычно слабо поддается воздействию извне, тогда как величина капитала может быть скорректирована определенной инвестиционной политикой [39].

Прогнозирование хозяйственных рисков на современных предприятиях помогает им владельцам из всего множества существующих управленческих решений выбрать именно то, которое обеспечит им максимальную прибыль при меньших потерях, что обеспечит, в свою очередь, высокую рентабельность и конкурентоспособность их предприятия. Прогнозирование хозяйственных рисков на предприятии позволит руководителю, при принятии оптимальных управленческих решений, предупредить и снизить степень риска, обеспечить высокий уровень конкурентоспособности и рентабельности предприятия.

1.3. Методы прогнозирования хозяйственных рисков в сфере предпринимательства

Прогнозирование хозяйственного риска – это процесс, который связан с оценкой степени риска, он выполняется, как правило, одновременно, а иногда и после выполнения некоторых плановых расчетов, связанных с определением долгосрочных целей развития предприятия.

В современной практике существует огромное количество методов прогноза риска, эти методы довольно разнообразны, некоторые из них довольно просты, другие же невозможно применять без наличия определённых знаний и опыта. Различают методы прогнозирования как самого риска, так и ситуаций в условиях рискованной среды.

Ранжирование – это метод, подразумевающий упорядочение количественных характеристик каждого из признаков явления по степени убывания их значений. В прогнозировании риска данный метод предусматривает следующее:

1) Оценка и присвоение определенного веса фактору риска, а также оценка его влияние на дальнейшее плодотворное функционирование предприятия в целом.

2) Определение объективно-эмпирическими методами вероятности того, наступит данный фактор или же нет.

Путем умножения двух этих величин между собой и проводится оценка того или иного риска. В некоторых случаях составляется таблица по оценке того или иного риск-фактора. В общем виде данную таблицу можно представить в следующем виде (табл. 1.1).

Таким образом, можно ранжировать факторы риска, а также провести балльную оценку по степени влияния того или иного фактора риска на конечные результаты проекта. Такая оценка позволяет выделить наиболее вероятные по возникновению и весомые по величине потерь риски, которые будут являться объектом дальнейшего анализа для принятия решения о целесообразности реализации проекта [52].

Таблица 1.1

Таблица ранжирования факторов риска

		Степень вероятности наступления риска				
		Очень низкая	Низкая	Средняя	Высокая	Очень высокая
Последствия для организации	Очень незначительные	0	0	0	0	0
	Незначительные	0	1	2	3	4
	Средние	0	2	4	6	8
	Значительные	0	3	6	9	12
	Очень значительные	0	4	8	12	16

Чаще всего факторы риска, которые находятся в ячейках с присвоенным им рангом выше 6, заставляют предпринимателей отказаться от выбора той или иной альтернативной стратегии.

Один из них основан на статистическом анализе периодов, предшествующих плановому. Путем экстраполяции значений предшествующих периодов на будущие периоды хозяйственной деятельности предприятия можно получить определенную картину относительно возможных рисков. Стоит отметить, что все полученные выводы о возможности наступления тех или иных хозяйственных рисков, носят определенную долю вероятности, то есть предугадать наверняка что произойдет, а что нет – практически невозможно. Для этого, оценивая риск, в прогноз закладывают определенные компенсирующие мероприятия. Таким образом, в данном случае величина точности прогноза зависит вероятности появления риска, основываясь на предыдущих периодах.

Третий способ основан на применении экспертных оценок специалистов, разрабатывающих стратегический план, он применяется чаще всего путем привлечения специалистов извне.

Данный способ предусматривает выполнение следующих операций:

- определение возможных областей появления проблем - цель такой операции заключается в том, чтобы установить наиболее слабые, уязвимые места в проекте и отделить объективные проблемы от мнимых;

- определение новизны проблемной ситуации - необходимо для выявления возможных претендентов или аналогий с целью использования прошлого опыта в данной ситуации;

- установление причины возникновения проблемной ситуации - знание причин позволяет своевременно обнаружить проблему в момент ее зарождения;

- выявление взаимосвязи рассматриваемой проблемы с другими проблемами - позволяет установить причинно-следственную зависимость данной проблемы и способствует выработке комплексного решения, снижавшего степень риска;

- определение степени полноты и достоверности информации о проблемной ситуации - написание объективного сценария развития событий и реализации плана возможно только в случае, если руководители и специалисты располагают полной и достоверной информацией об этой ситуации. При наличии полной и достоверной информации появление неблагоприятных событий предвидеть несложно;

- определение степени разрешимости проблемы - позволяет установить, есть ли смысл заниматься разработкой решений и мер, снижающих риск наступления неблагоприятных событий. [4]

Однако, стоит отметить, что на практике чаще всего применяются более сложные методы прогнозирования риска, чаще всего эти методы находят свое отражение в применении правил минимизации риска. Здесь определяется оптимальный вариант действий фирмы по получению прибыли при различных складывающихся обстоятельствах деятельности. Считается, что вероятность наступления фатального рискованного фактора тем выше, чем меньше имеется информации о принимаемом решении, а также чем протяжённее период прогнозируемого решения. Существуют различные варианты прогнозов, связанные с правилами минимизации риска:

1. Выбор наиболее вероятного развития событий.
2. Определение общего показателя ожидания события. Расчет

выполняется примерно так же, как и производился расчет факторов риска при системе ранжирования.

3. Принцип минимакса. Основная задача этого принципа – это полное исключение риска.

4. Принцип минимаксного риска. В данном случае прибегают к минимизация возможного риска.

Более подробно опишем каждый из вариантов.

Выбор наиболее вероятного развития событий. Для воплощения этого варианта необходимо составить матрицу событий.

В общем виде матрица событий, которая основывается на принятии того или иного решения, представлена в таблице 1.2.

Таблица 1.2

Матрица событий

Варианты возможных альтернативных решений	Возможные факторы риска			
	C1	C2	...	Cn
P1	B11	B21	...	Bn1
P2	B12	B22	...	Bn2
....
Pn	B1n	B2n	...	Bnn

Таким образом, P1, P2, ..., Pn – возможные альтернативные решения; C1, C2, ..., Cn – возможные факторы риска; B11 – Bnn – вероятность наступления того или иного события, при выборе определенного из альтернативных решений с учетом хозяйственных рисков.

На основе данной матрицы, рассматриваются все варианты развития рисковых событий и отбираются наиболее оптимальные из них.

Определение общего показателя ожидания события. Для того, чтобы выбрать наиболее привлекательное из возможных решений, необходимо каждому, из возможных вариантов развития рисковых событий присвоить вероятность возникновения в процентах. Для того, чтобы максимально точно

присвоить процентную вероятность необходимо как можно лучше изучить внутреннюю и внешнюю среду организации, однако все равно некоторая степень субъективности неизбежна. Далее, путем деления предполагаемой прибыли на коэффициент вероятности возникновения рисков ситуации, получаем показатель ожидания для каждого варианта развития событий. Чаще всего, чем выше получается значение показателя, тем оптимальнее данный вариант развития событий, при учете всех возможных рисков.

С учетом принципа минимакса, необходимо отобрать из возможных вариантов проявления факторов риска, основываясь на предыдущем пункте, результаты с наименьшим значением коэффициента риска, а из них выбрать значение с наибольшим показателем прибыли. Однако стоит отметить, что при данном варианте будет получена не максимально возможная прибыль, но в тоже время, если предприятие находится в неблагоприятных условиях и у него на данный момент отсутствуют резервы для стабилизации ситуации, в случае принятия неправильного решения, то данный принцип будет наиболее подходящим для реализации стратегии его развития [18].

Принцип минимаксного риска. В данном случае руководитель предприятия в рамках разработки стратегии развития должен составить таблицу, в которой будет учитываться разница между прибылью от принятия того или иного решения, а также возможным риском, от реализации одного из альтернативных решений. Далее же происходит сравнение других альтернативных решений на основе возможной прибыли, рисков факторов и вероятности их наступления. Данную таблицу в общем виде можно представить следующим образом (табл. 1.3):

Таблица 1.3

Прибыль организации с учетом влияния рисков факторов

Альтернативное решение	Прибыль	Факторы риска	Степень вероятности наступления риска
P1	П1	C1, C2, ..., Cn	1 – 8
P2	П2	C1, C2, ..., Cn	1 – 8
...	П...	C1, C2, ..., Cn	1 – 8
Pn	Пn	C1, C2, ..., Cn	1 – 8

Таким образом, P_1, P_2, \dots, P_n – возможные альтернативные решения; $\Pi_1, \Pi_2, \dots, \Pi_n$ - прибыль после принятия соответствующих решений; C_1, C_2, \dots, C_n – все возможные факторы риска; степень вероятности факторов риска можно выделить из таблицы ранжирования.

Далее из этой таблицы предприниматель самостоятельно выбирает наиболее подходящие для него альтернативные решения, основываясь на прибыли и возможных рисках. В результате чего, он также может спрогнозировать факторы риска, которые могут наступить, а также оценить вероятность наступления каждого из них.

Таким образом, в условиях, когда большинство управленческих решений принимается в условиях риска, что зачастую обуславливается целым рядом факторов – конкурентная среда, отсутствие полной информации, элементы случайности, неопределенности во внешней среде, прочие неожиданности. Отсюда следует, что предприятию надо пытаться не избежать риска, а уметь спрогнозировать возможные рискованные факторы, их влияние на организацию, а также суметь нивелировать степень этого влияния.

Прогнозирование хозяйственных рисков на современных предприятиях помогает им владельцам из всего множества существующих управленческих решений выбрать именно то, которое обеспечит им максимальную прибыль при меньших потерях, что обеспечит, в свою очередь, высокую рентабельность и конкурентоспособность их предприятия. Прогнозирование хозяйственных рисков на предприятии позволит руководителю, при принятии оптимальных управленческих решений, предупредить и снизить степень риска, обеспечить высокий уровень конкурентоспособности и рентабельности предприятия.

Качественная оценка рисков подразумевает: выявление рисков, присущих реализации предполагаемого решения; определение количественной структуры рисков; выявление наиболее рискоопасных областей.

В основу количественной оценки рисков предлагается положить методику, применяемую при проведении аудиторских проверок, а именно, оценку рисков по контрольным точкам финансово-хозяйственной деятельности. Использование данного метода, а также результаты качественного анализа позволяют проводить комплексную оценку рисков финансово-хозяйственной деятельности предприятий.

При количественной оценке риска используются различные методы. В настоящее время наиболее распространенными являются: статистический метод; анализ целесообразности затрат; метод экспертных оценок; аналитические методы; метод аналогий; анализ финансовой устойчивости предприятия и оценка его платежеспособности [11].

Всем этим подходам в той или иной степени присущи следующие недостатки:

- не показаны четко взаимосвязь и различия между понятиями риска и неопределенностью;
- не отмечена индивидуальность риска, субъективность его проявления;
- критерии оценки риска ограничены, как правило, одним показателем;
- включение в показатели риска таких элементов, как упущенная выгода, альтернативные издержки, нецелесообразно, так как они в большей степени характеризуют доходность, нежели риск.

Следует отметить, что результаты фундаментальных исследований в области прогнозирования хозяйственных рисков путем их применения на практике, позволят сделать предприятие успешным и эффективным, предотвратить неплатежеспособность и банкротство, укрепить его финансовое состояние, что в последствие приводит к росту экономического благосостояния страны в целом. Существуют различные методы прогнозирования и оценки рисков на предприятиях. Но все методы сводятся к тому, что в любом случае необходима количественная и качественная оценки рисков.

ГЛАВА 2. ПРОГНОЗНАЯ ОЦЕНКА ХОЗЯЙСТВЕННЫХ РИСКОВ СЕЛЬСКОХОЗЯЙСТВЕННЫХ ОРГАНИЗАЦИЙ БЕЛГОРОДСКОЙ ОБЛАСТИ

2.1. Экономическая характеристика сельского хозяйства Белгородской области

Белгородская область в 2012-2016 была лидером в Центральном Федеральном округе по объему производства продукции сельского хозяйства. Сельское хозяйство является ведущим сектором экономики области. В области реализуется государственная программа области «Развитие сельского хозяйства и рыбоводства в Белгородской области на 2014-2020 годы».

В Белгородской области проводится активная последовательная экономическая политика на основе системного подхода в решении актуальных задач и конструктивного сотрудничества с региональными бизнес-структурами и населением.

Таблица 2.1

Показатели динамики продукции сельского хозяйства Белгородской области
за 2012-2016 гг.

Показатели	Годы					Изменения 2016г./2012г.	
	2012	2013	2014	2015	2016	Абсо- лютные, (+,-)	Темп роста,%
Объем произведенной продукции сельскохозяйственным организациями, млн. руб. всего	125684,6	128285,5	162132,6	190326,2	194596,0	68911,4	154,83
в том числе:							
продукция растениеводства, млн. руб.	30262,3	30237,6	33711,4	46346,8	63039,3	32777	208,31
продукция животноводства, млн. руб.	95422,3	98047,9	128421,2	143979,4	131556,7	36134,4	137,87
Индекс производства продукции сельскохозяйственных организаций	111,2	109,7	104,0	104,8	106,9	-4,3	96,13

В 2012-2016 гг. состояние экономики Белгородской области характеризовалось в основном положительными тенденциями, в том числе было связано с увеличением сельскохозяйственного производства.

Развитие региона осуществляется в рамках Стратегии социально-экономического развития Белгородской области на период до 2025 года.

Всеми категориями хозяйств области в 2016 году было произведено валовой продукции сельского хозяйства на сумму 226,5 млрд рублей, что в сопоставимых ценах выше, чем в 2015 году на 6,5 процента.

Таблица 2.2

Показатели динамики объемов производства основных видов продукции сельскохозяйственных организаций Белгородской области за 2012-2016 гг.

Показатели	Годы					Изменения 2016г./2012г.	
	2012	2013	2014	2015	2016	Абсолютные, (+,-)	Темп роста,%
Зерно (в весе после доработки), тыс. т.	2237,2	2641,2	3032,0	2662,9	2950,2	713	131,87
Сахарная свекла, тыс. т.	3912,5	2820,2	2557,3	2508,1	3746,6	-165,9	95,76
Семена подсолнечника, тыс. т.	274,4	326,0	235,41	251,81	293,4	19	106,92
Картофель, тыс. т.	38,4	22,4	28,4	46,6	32,7	-5,7	85,16
Овощи, тыс. т.	27,6	30,9	39,8	54,1	64,3	36,7	232,97
Плоды и ягоды, тыс. т.	22,6	22,2	26,2	17,0	19,0	-3,6	84,07
Скот и птица на убой (в убойном весе), тыс. т.	996,0	1147,0	1177,2	1248,8	1261,8	265,8	126,69
Молоко, тыс. т.	365,0	365,4	376,0	376,4	388,6	23,6	106,47
Яйца, млн. шт.	1297,6	1079,8	1167,3	1346,0	1457,4	159,8	112,32
Шерсть (в физическом весе), т.	8	4	8	7	6	-2	75,00
Мед, т.	15	18	20	12	11	-4	73,33

Для получения высоких результатов в растениеводстве совершенствуется структура посевов и севооборота, внедряются новые высокоурожайные сорта и гибриды сельскохозяйственных культур, ведется освоение интенсивных ресурсосберегающих технологий обработки почвы, применяется высокопроизводительная широкозахватная техника с использованием спутниковой навигации при внесении удобрений, севе, обработке посевов и уборке урожая.

Объемы валового сбора продуктов растениеводства в Белгородской области в 2012-2016 гг. представлены в таблице 2.3.

Таблица 2.3

Валовой сбор продуктов растениеводства в Белгородской области
в 2012-2016 гг.

(тыс. тонн)

Показатели	Годы					Изменения 2016г./2012г.	
	2012	2013	2014	2015	2016	Абсолютные, (+,-)	Темп роста, %
Зерно (в весе после доработки)	2498	3015	3525	3130	3506	1008	140,35
в том числе:							
пшеница озимая	848	1289	1481	1364	1364	516	160,85
пшеница яровая	3	8	14	19	70	67	2333,33
рожь озимая	6	8	8	2	0,3	-5,7	5,00
кукуруза на зерно	676	932	928	998	1178	502	174,26
ячмень яровой	696	550	880	595	706	10	101,44
овес	30	23	37	21	37	7	123,33
просо	2	2	3	3	1	-1	50,00
гречиха	15	13	15	7	11	-4	73,33
зернобобовые	80	42	53	24	28	-52	35,00
из них горох	78	41	48	20	17	-61	21,79
Сахарная свекла	4300	3057	2814	2737	4109	-191	95,56
Семена масличных культур	522	637	5081	6581	8701	8179	1666,86
в том числе:							
подсолнечника	362	398	297	322	375	13	103,59
сои	158	235	202	324	481	323	304,43
Картофель	454	439	554	588	519	65	114,32
Овощи	181	188	207	226	254	73	140,33
из них:							
капуста	29	30	34	34	38	9	131,03
огурцы	14	15	14	16	18	4	128,57
томаты (помидоры)	22	19	25	25	25	3	113,64
морковь столовая	18	17	16	16	17	-1	94,44
свекла столовая	21	22	18	21	22	1	104,76
лук репчатый	17	17	18	17	20	3	117,65
Кукуруза на корм	947	918	913	1028	1100	153	116,16
Кормовые корнеплоды (включая сахарную свеклу на корм скоту)	79	66	68	57	54	-25	68,35
Сено многолетних трав	101	109	129	127	161	60	159,41
Сено однолетних трав	39	37	39	24	32	-7	82,05
Сено естественных сенокосов (включая улучшенные) и культурных пастбищ	69	67	62	57	55	-14	79,71

В 2016 году валовой сбор зерновых и зернобобовых культур в весе после доработки составил 3506 тыс. тонн, (112,01% к уровню 2015 года), с 1 гектара убранной площади намолочено 46,4 центнера. Накопано сахарной свеклы – 4109 тыс. тонн, (в 2015 году – 2737,5 тыс. тонн), с 1 гектара убранной площади накопано 513,4 центнера сахарной свеклы. Намолочено подсолнечника 375 тыс. тонн (116,5% к уровню 2015 года), с 1 гектара убранной площади намолочено 26,2 центнера семян. Валовой сбор картофеля составил 518,7 тыс. тонн, с 1 гектара убранной площади накопано 117,3 центнера, собрано овощей открытого и закрытого грунта – 253,9 тыс. тонн (112,4% к уровню 2015 года), урожайность овощей открытого грунта составила 121,9 центнера с 1 гектара убранной площади.

Таблица 2.4

Показатели животноводства в Белгородской области в 2012-2016 гг.

Показатели	Годы					Изменения 2016г./2012г.	
	2012	2013	2014	2015	2016	Абсолютные, (+,-)	Темп роста, %
Поголовье скота, тыс. голов - всего	3738,8	3909,3	4089,3	4363,4	4552	813,2	121,75
В том числе:							
Крупный рогатый скот, тыс. голов	232,7	226,7	221,0	223,0	225,4	-7,3	96,86
в том числе коровы, тыс. голов	97,7	93,1	90,3	87,3	88,2	-9,5	90,28
свиньи, тыс. голов	3304,4	3481,5	3678,2	3954,4	4137,4	833	125,21
овцы и козы, тыс. голов	104,0	108,0	99,8	98,7	101,0	-3	97,12
Поголовье птицы, тыс. голов - всего	48251,2	48808,6	52982,2	52884,1	54862,8	6611,6	113,70
Производство основных продуктов животноводства:							
Скот и птица на убой (в убойном весе), тыс. т	1021,4	1170,6	1194,5	1265,1	1277,6	256,2	125,08
из них:							
крупный рогатый скот	20,6	21,2	20,6	20,1	21,0	0,4	101,94
свиньи	461,3	593,5	605,6	632,2	663,0	201,7	143,72
овцы и козы	0,8	0,9	1,1	1,2	1,0	0,2	125,00
птица	538,3	554,7	566,9	611,2	592,3	54	110,03
Молоко, тыс. т	557,7	542,7	544,2	531,5	542,6	-15,1	97,29
Яйца, млн. шт.	1438,5	1215,0	1300,2	1477,4	1585,2	146,7	110,20
Шерсть (в физическом весе), т	62	61	71	63	60	-2	96,77
Мед, т	2555	2132	2002	2118	2341	-214	91,62

Животноводство по-прежнему остается одним из приоритетов развития сельскохозяйственного производства. В 2016 году во всех категориях хозяйств произведено скота и птицы в объеме 1277,6 тыс. тонн, (100,9% к 2015 году), молока – 542,6 тыс. тонн (102%), яиц – 1585,2 млн штук (107,3%).

Белгородская область продолжает занимать лидирующие позиции по поставкам животноводческой продукции на отечественный рынок. В 2016 году по объему реализации свиней и птицы на убой (в живом весе) в сельскохозяйственных организациях область занимает первое место среди регионов Российской Федерации, по производству молока - третье место среди областей Центрального федерального округа.

Особое внимание в 2012-2016 гг. в Белгородской области уделялось организации стабильных каналов сбыта сельскохозяйственной продукции, произведенной участниками программы. Наиболее востребованными каналами остаются реализация на перерабатывающие предприятия, через стационарную рыночную торговлю и розничные магазины «шаговой доступности», ярмарочная торговля и закупщикам за пределами области. Большое количество продукции сбывается посредством продажи оптовым организациям, в том числе торгово-закупочным предприятиям, созданным и работающим в рамках программы «Семейные фермы Белогорья».

Масштабная работа по развитию сельского хозяйства в области создала платформу для реализации дополнительного направления его развития путём интеграции крупного и малого бизнеса, что стало новым импульсом социально-экономического развития сельских территорий. В рамках реализации мероприятий по развитию интеграции и кооперации крупного и малого бизнеса на сегодняшний день на территории Белгородской области:

- реализованы 3 проекта по молочному животноводству, 1 - по овощеводству, 1 - по кролиководству, 1 - по птицеводству. В результате их реализации созданы 3 новых кооператива;

- 53 проекта находится в стадии реализации, из них 49 проектов предусматривают создание или развитие сельскохозяйственных

потребительских кооперативов (по производству плодоовощной продукции – 20, молока – 12, мяса – 11, рыбы – 4, грибов – 1, мёда – 1);

- зарегистрировано 28 новых сельскохозяйственных потребительских кооперативов.

Все участники программы получают поддержку по вопросам технологии производства, дистрибуции продукции, обеспечения инфраструктурой, земельными и кредитными ресурсами.

Основной вклад в развитие агропромышленного комплекса вносят крупные организации, занимающие ведущие позиции по формированию областного рынка продовольствия в своих товарных сегментах, которыми реализуются инвестиционные проекты в свиноводстве, птицеводстве, молочном животноводстве, производстве овощей защищенного грунта, садоводстве, селекции и семеноводстве.

В свиноводстве реализуются проекты:

- строительство двух свиноводческих комплексов «Меняйлово-1», «Меняйлово- 2» в рамках проекта строительство пяти свиноводческих комплексов производственной мощностью 33 тыс. тонн товарной свинины в год ЗАО «Алексеевский бекон» АПК «ДОН» производственной мощностью 6,7 тыс. тонн свинины в год каждый;

- ГК «Агро-Белогорье» ведется строительство пяти свиноводческих комплексов общей мощностью 53,9 тыс. тонн;

- ЗАО «КапиталАгро» осуществляет строительство свиного комплекса замкнутого цикла на 3100 голов свиноматок с производственной мощностью 8,627 тыс. тонн/год вблизи с. Калиновка Ивнянского района Белгородской области.

В молочном животноводстве:

- ГК «Зеленая долина» в целях обеспечения роста производства молока, осуществляет разработку проекта по созданию современной технологической базы для производства и переработки молока мощностью 1 тыс. тонн в сутки. В рамках реализации данной стратегии ООО «Молочная компания

«Северский Донец» закончено строительство первой очереди проекта по созданию молочного комплекса на 1980 голов фуражных коров в с. Шеино Корочанского района;

- ООО «Агропрод» Красногвардейского района приступил к реализации проекта по строительству молочно-товарного комплекса на 2100 скотомест в Красногвардейском районе;

- СПК «Большевик» Красногвардейского района реализует проект по строительству молочно-товарной фермы на 1200 голов дойного стада, производственной мощностью 9,6 тыс. тонн молока в год, стоимость проекта 358 млн рублей.

2.2. Анализ хозяйственных рисков сельскохозяйственных организаций Белгородской области

Как уже отмечалось ранее в Белгородской области наиболее развиты следующие направления сельскохозяйственной деятельности: выращивание зерновых и зернобобовых культур, свиноводство, молочное и мясное животноводство, а также птицеводство. Стоит отметить, что для каждого из этих направлений существуют риски, которые носят как общий, так и частный характер. В связи с этим мы проведем анализ хозяйственных рисков предприятий каждого из этих направлений по отдельности.

На данный момент в Белгородской области существуют несколько основных предприятий, которые занимаются данным видом деятельности. К основным предприятиям данного направления можно отнести следующие: ООО «Агрохолдинг Ивнянский» (входит в состав АПХ «Мираторг»); ООО «ГК «Зеленая Долина»; ЗАО «Агро-Оскол» (входит в состав АПК «Дон»); ЗАО «Белгородская зерновая компания» (входит в состав ЗАО «Белая птица»); ООО «Семхоз Ракитянский», ООО «Белгранкорм-Томаровка им. Васильева», АО «Яснозоренское» (входят в состав АПХ «БЭЗРК-

Белгранкорм»); ООО «Стойленская нива»; ООО «Борисовская зерновая компания», ООО «Прохоровская зерновая компания», ООО «Красногвардейская зерновая компания» (входят в состав ООО «ГК Агро-Белогорье»), ООО «Русагро-Инвест» (входит в состав ГК «Русагро»).

Для выявления рисков, характерных для растениеводческих предприятий Белгородской области были использованы такие методы как: анкетирование руководителей растениеводческих компаний, интервьюирование специалистов различного уровня, выборочное обследование производственных подразделений предприятий ООО «Русагро-Инвест», ООО «Агрохолдинг Ивнянский», ООО «ГК Агро-Белогорье», ЗАО «Белгородская зерновая компания», ГК «Зеленая Долина», анализ квартальных и годовых финансовых отчетов данных предприятий за период с 2014 по 2016 гг. включительно, а также анализ производственных карт, карт полей, показателей продуктивности зерновых культур в разрезе изучаемого периода времени [61].

По результатам проведенных исследований была определена совокупность основных хозяйственных рисков, с которыми столкнулись данные предприятия в процессе своей деятельности, соответственно эти данные можно экстраполировать на растениеводческие предприятия Белгородской области в целом.

1) Природные риски. В-первую очередь под данным видом риска в растениеводстве подразумевается засуха, что приводит к резкому снижению продуктивности зерновых.

Данный вид рисков специалисты поставили на первое место в рейтинге рисков, оказывающих влияние на продуктивности зерновых культур. Причем последствия могут быть как незначительные, так и катастрофические. В плане качества земель Белгородская область имеет преимущества перед многими районами, она располагает уникальными природно-климатическими условиями для выращивания зерновых и зернобобовых культур, а главное ее богатство – это почвенный покров, преобладает чернозем, который считается

хорошей основой для выращивания зерновых культур. Однако, в тоже время, засушливая погода может губительно повлиять на продуктивность зерновых. В том числе, согласно экспертным оценкам, неплодотворным в этом плане был 2015 год, именно тогда стояла засушливая погода, что привело к снижению урожая. Для подтверждения данного факта проведем анализ количества посевных площадей и объема полученной продукции на территории белгородской области в таких основных компаниях как: ООО «Русагро-Инвест», ООО «Агрохолдинг Ивнянский», ООО «ГК Агро-Белогорье», ЗАО «Белгородская зерновая компания», ГК «Зеленая Долина».

Показатели размеров посевных площади сельскохозяйственных культур в Белгородской области в 2012-2016 гг. рассмотрены в таблице 2.5.

Таблица 2.5

Посевные площади сельскохозяйственных культур в Белгородской области
в 2012-2016 гг.

(тыс. га)

Показатели	Годы					Изменения 2016г./2012г.	
	2012	2013	2014	2015	2016	Абсолютные, (+,-)	Темп роста, %
Вся посевная площадь	1389,3	1432,2	1440,9	1449,3	1440,3	51	103,67
Зерновые и зернобобовые культуры	747,8	819,6	794,1	790,8	740,3	-7,5	99,00
в том числе: озимые зерновые культуры	317,8	357,8	318,7	387,5	323,7	5,9	101,86
из них:							
пшеница	272,3	317,0	296,9	360,8	302,7	30,4	111,16
рожь	3,4	3,0	2,5	0,9	0,1	-3,3	2,94
яровые зерновые и зернобобовые культуры	430,0	461,7	475,4	403,3	416,6	-13,4	96,88
из них:	1,3	3,1	3,8	6,9	17,0	15,7	1307,69
пшеница							
кукуруза на зерно	125,8	163,0	176,2	161,9	166,5	40,7	132,35
ячмень	225,1	236,7	240,7	204,7	199,3	-25,8	88,54
овес	11,7	12,3	11,7	10,8	11,5	-0,2	98,29
просо	1,5	1,1	1,4	1,0	0,4	-1,1	26,67
гречиха	12,0	10,5	11,0	5,3	8,6	-3,4	71,67
зернобобовые	52,2	33,7	30,3	12,1	12,9	-39,3	24,71
Технические культуры	387,1	363,3	396,5	401,9	448,8	61,7	115,94
из них:							
сахарная свекла	103,2	75,0	68,0	73,0	77,3	-25,9	74,90
масличные культуры	282,3	287,0	326,0	327,5	369,8	87,5	131,00

Окончание таблицы 2.5

Показатели	Годы					Изменения 2016г./2012г.	
	2012	2013	2014	2015	2016	Абсолютные, (+,-)	Темп роста, %
из них: подсолнечник	92,9	127,4	170,4	180,9	210,4	117,5	226,48
Картофель и овощебахчевые культуры	71,2	69,6	69,5	69,6	64,6	-6,6	90,73
из них: картофель	54,0	52,5	51,7	51,3	44,3	-9,7	82,04
овощи открытого грунта	16,5	16,6	17,1	17,5	18,6	2,1	112,73
из них: капуста	2,0	1,9	2,0	2,0	2,2	0,2	110,00
огурцы	1,7	1,9	1,7	1,8	1,9	0,2	111,76
томаты (помидоры)	2,5	2,5	2,8	2,5	2,6	0,1	104,00
морковь столовая	1,4	1,4	1,3	1,3	1,4	0	100,00
свекла столовая	1,2	1,3	1,2	1,3	1,4	0,2	116,67
лук репчатый	1,6	1,6	1,6	1,6	1,8	0,2	112,50
Кормовые культуры	183,2	179,4	180,8	187,0	186,6	3,4	101,86
из них:							
многолетние травы	84,9	89,1	94,9	106,1	108,6	23,7	127,92
однолетние травы	44,6	10,9	36,6	30,8	30,9	-13,7	69,28
кукуруза на корм	46,9	44,3	44,0	45,6	43,0	-3,9	91,68
кормовые корнеплоды	4,3	3,6	3,7	3,1	2,8	-1,5	65,12
Площадь чистых паров	114,6	78,4	70,8	58,7	65,1	-49,5	56,81

Для того, чтобы определить количество посевных площадей была проанализирована годовая отчетность данных компаний и получены следующие данные, представленные в таблице 2.6.

Таблица 2.6

Посевные площади зерновых основных компаний растениеводства

Белгородской области в 2014-2016 гг.

Компания	Посевная площадь, тыс. га			Отклонение 2015 г. к 2014 г.		Отклонение 2015 г. к 2014 г.	
	2014 г.	2015 г.	2016 г.	тыс. га	%	тыс. га	%
ООО «Русагро-Инвест»	256	309	333	53	20,7	24	7,8
ООО «Агрохолдинг Ивнянский»	159	171	182	12	7,5	11	6,4
ООО «ГК Агро-Белогорье»	95	100	110	5	5,3	10	10,0
ООО «ГК «Зеленая Долина»	52	50	53	-2	-3,8	3	6,0
ЗАО «Белгородская зерновая компания»	30	38	43	8	26,7	5	13,2
Итого	592,0	668,0	721,0	76	12,8	53	7,9

Таким образом, как следует из таблицы 2.9 в целом, за исследуемый период по основным компаниям растениеводства Белгородской области можно отметить увеличение посевных площадей в изучаемом периоде. Так в 2015 году общее увеличение посевных площадей среди данных компаний составило 76 тыс. га или же 12,8%. Больше всего площадей в 2015 году увеличилось у ООО «Русагро-Инвест», увеличение составило 53 тыс. га или же 20,7%. Снижение посевных площадей наблюдалось лишь у одной из исследуемых компаний – ГК «Зеленая Долина». Снижение посевных площадей у данной компании составило 2 тыс. га или же 3,8%, что, в прочем, не повлияло на результат.

Таблица 2.7

Урожайность сельскохозяйственных культур в Белгородской области
в 2012-2016 гг.

(ц. в 1 га убранный площади)

Показатели	Годы					Изменения 2016г./2012г.	
	2012	2013	2014	2015	2016	Абсолютные, (+,-)	Темп роста, %
Зерновые и зернобобовые культуры (в весе после доработки)	34,2	37,5	44,5	39,7	47,7	13,5	139,47
пшеница озимая	31,8	40,7	49,9	37,9	45,1	13,3	141,82
пшеница яровая	25,5	25,3	36,2	28,4	41,4	15,9	162,35
рожь озимая	19,2	25,8	32,8	20,7	35,0	15,8	182,29
кукуруза на зерно	55,1	59,9	52,9	62,1	72,3	17,2	131,22
ячмень яровой	31,6	23,6	36,7	29,1	35,6	4	112,66
овес	25,6	19,3	31,1	19,5	32,7	7,1	127,73
просо	17,5	18,5	20,6	30,2	25,0	7,5	142,86
гречиха	13,2	13,7	14,1	14,3	12,9	-0,3	97,73
зернобобовые	16,1	13,4	17,6	19,8	22,0	5,9	136,65
Сахарная свекла	424,2	413,8	415,0	378,6	532,3	108,1	125,48
Масличные культуры	19,1	22,6	15,8	20,3	23,7	4,6	124,08
подсолнечник	20,1	26,5	21,2	24,6	26,4	6,3	131,34
соя	17,7	18,7	12,01	18,01	22,91	5,21	129,44
Картофель	84,3	83,8	107,1	114,6	117,3	33	139,15
Овощи	107,6	107,6	113,2	118,6	121,9	14,3	113,29
капуста	147,7	156,3	170,2	167,5	174,2	26,5	117,94
огурцы	79,9	76,3	81,2	87,9	97,9	18	122,53
томаты (помидоры)	84,8	75,6	91,3	99,4	98,3	13,5	115,92
морковь столовая	136,9	126,6	127,2	121,4	124,2	-12,7	90,72
свекла столовая	168,5	167,1	155,7	153,8	159,7	-8,8	94,78
лук репчатый	106,2	107,3	108,3	105,3	110,7	4,5	104,24

Окончание таблицы 2.7

Показатели	Годы					Изменения 2016г./2012г.	
	2012	2013	2014	2015	2016	Абсолютные, (+,-)	Темп роста, %
Кукуруза на корм	218,0	208,7	207,5	225,5	255,7	37,7	117,29
Кормовые корнеплоды (включая сахарную свеклу на корм скоту)	184,2	181,3	183,2	181,0	192,1	7,9	104,29
Сено многолетних трав	22,5	26,3	30,0	27,0	32,9	10,4	146,22
Сено однолетних трав	27,0	25,2	27,7	25,8	29,7	2,7	110,00
Сено естественных сенокосов (включая улучшенные)	22,9	21,5	29,6	28,9	50,7	27,8	221,40

Рассмотрим динамику объема полученной продукции зерновых и зернобобовых культур по основным предприятиям растениеводства Белгородской области (табл. 2.8).

Таблица 2.8

Объем полученной продукции зерновых и зернобобовых культур по основным предприятиям растениеводства Белгородской области

Компания	Объем продукции, тыс. тонн			Отклонение 2015 г. к 2014 г.		Отклонение 2016 г. к 2015 г.	
	2014 г.	2015 г.	2016 г.	тыс. тонн	%	тыс. тонн	%
ООО «Русагро- Инвест»	1248,8	1237,6	1632,2	-11,2	-0,9	394,6	31,9
ООО «Агрохолдинг Ивнянский»	773,2	764,1	902,2	-9,1	-1,2	138,1	18,1
ГК Агро-Белогорье	341,2	304	396,4	-37,2	-10,9	92,4	30,4
ГК «Зеленая Долина»	240	210	252	-30,0	-12,5	42,0	20,0
ЗАО «Белгородская зерновая компания»	145,9	169,8	206,0	23,9	16,4	36,2	21,3
Итого	2603,2	2515,7	3182,8	-87,5	-3,4	667,1	26,5

Таким образом, на основании таблицы 2.10 можно отметить снижение общего объема полученной продукции зерновых и зернобобовых культур по основным предприятиям растениеводства в Белгородской области в 2015 году. Общее снижение в 2015 году по сравнению с 2014 годом составило 87,5 тыс. тонн или же 3.4%. Учитывая данные таблицы 2.9, согласно которой

площадь посевных площадей данных компаний значительно увеличилась в 2015 году по сравнению с 2014 годом, можно сделать вывод, что именно хозяйственные риски природного характера, а конкретно засушливая погода, послужили причиной общего снижения объема полученной продукции. В 2015 году рост объемов полученной продукции произошел только у ЗАО «Белгородская зерновая компания», что было объяснено руководством компании, как повсеместное, на сколько это возможно, использование мелиоративных технологий в 2015 году.

В 2016 году же отмечается тенденция увеличения объема полученной продукции зерновых и зернобобовых культур. Общее увеличение в 2016 году по сравнению с 2015 годом составило 667,1 тыс. тонн или же 26,5%, это объясняется как общим увеличением посевных площадей в 2016 году на 53 тыс. га (согласно таблице 2.9), так и более благоприятными погодными условиями.

2) Транспортные риски. В Белгородской области на данный момент действует несколько основных элеваторов, на которых осуществляется подработка зерновых и зернобобовых культур. Порой расстояние от полей и места хранения зерна может составлять порядка 150 км. Специфика продажи же зерновых и зернобобовых культур предполагает то, что в цене этой относительно недорогой продукции значительную долю занимают затраты на транспортировку и логистику.

Особенно стоит отметить введение системы взимания платы «Платон». Согласно официальным данным плата в 2016 году составляла 1,53 руб. за 1 км проезда по федеральным трассам. Как уже отмечалось ранее расстояние от поля до элеватора может достигать до 150 км. Для того, чтобы посчитать убытки, которые приносит данный рисковый фактор, рассчитаем плату за пользование федеральными трассами, которую произвели основные компании растениеводства Белгородской области в 2016 году в связи с транспортировкой урожая от поля до элеватора. Данные приведены в таблице 2.9.

Таблица 2.9

Плата за пользование федеральными трассами в связи с транспортировкой урожая в 2016 г.

Компания	Объем продукции в 2016 году, тыс. тонн	Среднее расстояние от полей до элеватора, км	Из них по федеральной трассе, км	Необходимое количество поездок туда-обратно	Итого плата за пользование, тыс руб
ООО «Русагро-Инвест»	1632,2	79,0	56,0	251107	21514,8
ООО «Агрохолдинг Ивнянский»	902,2	37,0	26,0	138800	5521,5
ГК «Агро-Белогорье»	396,4	69,0	48,0	60985	4478,7
ГК «Зеленая Долина»	252	87,0	75,0	38770	4448,9
ЗАО «Белгородская зерновая компания»	206,0	26,0	18,0	31695	872,9
Итого	3182,79	64,0	46,2	521357	36836,8

Таким образом, согласно таблице 2.11, среднее расстояние от полей до элеватора по основным компаниям растениеводства Белгородской области составляет 64 км, из них по федеральной трассе 46,2 км. Далее, учитывая среднюю грузоподъемность КАМАЗа (основной вид доставки зерна и зернобобовых культур) в 13 тонн, получили необходимое количество поездок равное 521357 поездок. Учитывая цену за пользование одного километра федеральных трасс получили значение 36836,8 тыс. рублей. Соответственно, лишь на доставку зернового сырья основные компании растениеводства принесли дополнительные убытки в размере 36 836 800 рублей, не говоря уже о посадке, внесению удобрений и т.д. Стоит отметить, что с 15 апреля 2017 года произойдет увеличение необходимой платы и она составит 1,90 рублей за один километр федеральной трассы. В дальнейшем же планируется увеличение взимаемой платы путем аннулирования

имеющихся льготных коэффициентов, и оно составит 3,73 рубля за один километр, после чего, ежегодно эта плата будет увеличиваться и индексироваться. В связи с этим реализация данной группы рисков способна оказать значительное негативное влияние на деятельность растениеводческих предприятий Белгородской области.

3) Финансовые риски. В условиях рыночной экономики, при условии постоянного удорожания элитных семян, зарубежной и отечественной техники происходит значительное усиление взаимозависимости этих удорожаний и финансовой устойчивости растениеводческих предприятий Белгородской области.

4) Имущественные риски. Имущественные риски, связанные с умышленной порчей имущества либо воровством оборудования, расходных материалов, топлива, а также готовой продукции также возникают на растениеводческих предприятиях. Учитывая их специфику стоит отметить, что риски, связанные с воровством, приносят значительные убытки компаниям растениеводства.

Для оценки имущественных рисков рассмотрим динамику показателей парка основных видов техники сельскохозяйственных организаций Белгородской области в 2012-2016 гг. (табл. 2.10).

Таблица 2.10

Парк основных видов техники сельскохозяйственных организаций
Белгородской области в 2012-2016 гг.

(ед.)

Показатели	Годы					Изменения 2016г./2012г.	
	2012	2013	2014	2015	2016	Абсо- лютные, (+,-)	Темп роста, %
Тракторы	5413	5135	4973	4791	4563	-850	84,30
Плуги	1248	1139	1039	1002	972	-276	77,88
Культиваторы	2878	2529	2350	2256	2158	-720	74,98
Сеялки	1966	1727	1572	1522	1445	-521	73,50
Комбайны:							
зерноуборочные	1258	1234	1251	1217	1174	-84	93,32
кукурузоуборочные	27	23	25	30	31	4	114,81
кормоуборочные	203	191	182	167	163	-40	80,30

Окончание таблицы 2.10

Показатели	Годы					Изменения 2016г./2012г.	
	2012	2013	2014	2015	2016	Абсолютные, (+,-)	Темп роста, %
Свеклоуборочные машины (без ботвоуборочных)	287	262	232	222	217	-70	75,61
Косилки	520	516	518	536	547	27	105,19
Пресс-подборщики	333	321	318	320	300	-33	90,09
Жатки валковые	631	574	480	435	403	-228	63,87
Дождевальные и поливные машины и установки	39	52	63	68	62	23	158,97
Разбрасыватели твердых минеральных удобрений	654	609	574	580	580	-74	88,69
Машины для внесения в почву органических удобрений:							
твердых	209	208	228	213	225	16	107,66
жидких	198	213	211	188	202	4	102,02
Опрыскиватели и опылители тракторные	736	672	642	659	644	-92	87,50
Доильные установки и агрегаты	395	402	398	384	366	-29	92,66

Также уровень имущественных рисков характеризуют показатели обеспеченности сельскохозяйственных организаций Белгородской области тракторами и комбайнами в 2012-2016 гг. (табл. 2.11).

Таблица 2.11

Обеспеченность сельскохозяйственных организаций Белгородской области тракторами и комбайнами в 2012-2016 гг.

Показатели	Годы					Изменения 2016г./2012г.	
	2012	2013	2014	2015	2016	Абсолютные, (+,-)	Темп роста, %
Приходится тракторов на 1000 га пашни, шт.	4	4	4	4	4	0	100,00
Нагрузка пашни на один трактор, га	236	247	252	261	272	36	115,25
Приходится на 1000 га посевов (посадки) соответствующих культур, шт.:							
комбайнов зерноуборочных	2	2	3	3	3	1	150,00
кукурузоуборочных	0,2	0,2	0,2	0,2	0,0	-0,2	0,00
картофелеуборочных	5	17	11	9	11	6	220,00
свеклоуборочных машин	3	4	4	3	3	0	100,00
Приходится посевов (посадки) соответствующих культур, га:							
на один комбайн зерноуборочный	405	424	386	398	367	-38	90,62
кукурузоуборочный	4330	6233	6120	4549	4541	211	104,87
картофелеуборочный	195	59	87	115	94	-101	48,21
на одну свеклоуборочную машину	381	261	266	300	326	-55	85,56

Следующая сфера агропромышленной области, которую мы рассмотрим будет молочное и мясное животноводство крупного рогатого скота в основных предприятиях данного направления в Белгородской области.

Для выявления рисков, характерных для мясного и молочного животноводства Белгородской области были использованы такие методы как: анкетирование руководителей компаний, интервьюирование специалистов различного уровня, выборочное обследование производственных подразделений предприятий. Основными предприятиями Белгородской области, которые занимаются производством молока и мяса крупного рогатого скота, являются следующие компании: ООО «ГК «Зеленая Долина»; ЗАО «МК «Авида, ГК «Томмолоко».

Таблица 2.12

Продуктивность скота и птицы в Белгородской области
в 2012-2016 гг.

Показатели	Годы					Изменения 2016г./2012г.	
	2012	2013	2014	2015	2016	Абсолютные, (+,-)	Темп роста, %
Надой молока на одну корову, кг.	5484	5594	5839	5915	6163	679	112,38
Средняя годовая яйценоскость кур-несушек, шт.	250	254	264	265	269	19	107,60
Средний годовой настриг шерсти с одной овцы (в физическом весе), кг.	0,9	0,8	0,9	0,8	0,8	-0,1	88,89
Продукция выращивания скота (приплод, прирост, привес) в расчете на одну голову:							
крупного рогатого скота, кг.	155	155	165	167	168	13	108,39
свиней, кг	218	210	210	208	201	-17	92,20

По результатам проведенных исследований была определена совокупность основных хозяйственных рисков, с которыми столкнулись данные предприятия в процессе своей деятельности, соответственно эти

данные можно экстраполировать на остальные предприятия данной отрасли в Белгородской области в целом.

Итак, основные хозяйственные риски, с которыми столкнулись основные компании данной отрасли, следующие:

1) Риски, связанные с форс-мажорными обстоятельствами. Риски, которые могут проявиться в процессе выращивания и содержания крупного рогатого скота, следующие нарушение технологии кормления, неправильное использование схем лечения и профилактики крупного рогатого скота; низкое качество используемых кормов; нарушения плотности посадки; нарушения ветеринарно-санитарных требований.

Наиболее катастрофичные последствия из вышеперечисленных рисков приносят следующие риски: неправильное использование схем лечения, нарушение технологии кормления, низкое качество используемых кормов.

Опишем подробнее такой хозяйственный риск, как неправильное использование схем лечения. Трудности со здоровьем у коров возникают нечасто. Болезни бывают как общими для человека и крупного рогатого скота (оспа, лишай, абсцессы или вши), но могут и отличаться (телязиоз, актиномикоз или трихомоноз). Если не ухаживать за стадом правильно, не следить за сбалансированным рационом и небрежно обращаться с выменем, то возникнут разнообразные нарушения от актиномикоза до проблем глаз и сосков, заведутся вши и другие паразиты. Соответственно, при неправильном использовании схем лечения возможны различные последствия для крупного рогатого скота, начиная от перерастания болезни в хроническую стадию вплоть до фатального исхода [59].

Также отдельно стоит отметить, что у лактирующих коров при использовании неправильных схем лечения, может увеличиться такой показатель как соматика молока, а также в надоенном молоке могут оказаться антибиотики. Согласно санитарным нормам, продажа молока с антибиотиками запрещена, отсюда следует, что, если доить здоровых коров и коров с высоким уровнем антибиотика в молоке в единую тару, это приведет

к порче всего объема молока. Учитывая средний объем такие емкостей в 20 тонн – ущерб может быть значительным.

Что касается таких хозяйственных рисков, как нарушение технологии кормления и низкое качество используемых кормов, стоит отметить, что на данный момент отмечается общее улучшение качества используемых кормов. Большинство специалистов исследуемых предприятий отметили появление новых поставщиков с высоким уровнем качества используемого сырья. Свои плоды дали также и практики приглашение специалистов кормления из-за рубежа. Для того, чтобы определить влияние качества кормов на производство молока рассмотрим надой на одну фуражную корову по основным компаниям данной отрасли в Белгородской области.

Для начала, рассмотрим такой показатель, как количество молока получаемой от одной фуражной коровы основными компания молочного животноводства Белгородской области.

Таблица 2.13

Надой молока на одну фуражную корову в год

Компания	Надой молока на фуражную корову, кг			Отклонение 2015 г. к 2014 г.		Отклонение 2015 г. к 2014 г.	
	2014 г.	2015 г.	2016 г.	кг	%	кг	%
ООО «ГК «Зеленая долина»	7762,1	7746,5	8191,0	-15,6	-0,2	444,5	5,7
ЗАО «Молочная компания «Авида»	7669,1	7658,4	8111,0	-10,7	-0,1	452,6	5,9
ГК «Томмолоко»	7400,1	7438,7	7845,3	38,6	0,5	406,6	5,5
Среднее значение	7610,4	7614,5	8049,1	4,1	0,1	434,6	5,7

Таким образом, на основании таблицы 2.12 можно сделать вывод, что в 2015 году по сравнению с 2014 годом надой молока на фуражную корову по основным компаниям молочного животноводства практически не изменился. В 2016 же году надой молока на одну корову значительно возрос и составил 8049,1 кг на одну фуражную корову в год. Данный показатель на 5,7% больше нежели аналогичный показатель 2015 года. Как уже и отмечалось ранее данное увеличение объясняется появлением новых поставщиков с

высоким уровнем качества используемого сырья и приглашением специалистов по кормлению из-за рубежа.

Далее, для того, чтобы оценить влияние данных рисков, которые могут проявиться в процессе выращивания крупного рогатого скота, посчитаем упущенную выгоду в случае снижения надоев коров до уровня 2015 года.

На конец 2016 года, согласно официальным данным, поголовье крупного рогатого скота в исследуемых предприятиях было следующим: ГК «Зеленая Долина» - 9500 голов, ЗАО «МК «Авида» - 9000 голов, ГК «Томмолоко» - 3680 голов.

Согласно официальной приведенной статистике некоммерческого партнерства развития молочной отрасли «Восточно-Европейский Молочный Альянс» цена за молоко высшего сорта в 2016 году с показателями жира и белка 3,7% и 3,2% соответственно составляла 31,9 руб/кг с НДС.

Для расчета возможной упущенной выгоды рассчитаем выручку, полученную основными компаниями молочного животноводства Белгородской области в 2015 и 2016 году в текущих ценах. Разница между двумя этими показателями и будет равна упущенной выгоде, в случае снижения качества используемых кормов и неправильном рационе кормления.

Выручку по считаем по формуле:

$$TR=(V1*Q1*P)+(V2*Q2*P)+(V3*Q3*P), \quad (2.1)$$

где: TR – выручка,

P – цена,

V1, V2, V3 – валовый надой на одну корову по компаниям,

Q1, Q2, Q3 – количество поголовья крупного рогатого скота по компаниям.

Таким образом,

$$TR1=(7746,5*9500*31,9)+(7658,4*9000*31,9)+(7438,7*3680*31,9)=4\,573$$

677 849 рублей.

Как следует из формулы 2.1, при условии сохранения значений по надою молока на одну голову на уровне 2015 года выручка исследуемых компаний составила бы 4 573 677 849 рублей.

Рассчитаем выручку, полученную исследуемыми компаниями в соответствии показателями надоя 2016 года.

$$TR2=(8191*9500*31,9)+(8111*9000*31,9)+(7845,3*3680-31,9)=4\,839\,821\,322 \text{ рубля.}$$

Следовательно, в 2016 году в соответствии с увеличившимися надоями выручка составила 4 839 821 322 рубля.

Найдем упущенную выгоду в случае снижения надоев до показателей 2015 года по формуле 2.2.

$$TR = TR2 - TR1, \quad (2.2)$$

где ΔTR – упущенная выгода,

$TR2$ – выручка в соответствии с надоями 2016 года,

$TR1$ – выручка в соответствии с надоями 2015 года.

$$\Delta TR = 4\,839\,821\,322 - 4\,573\,677\,849 = 266\,143\,473 \text{ рублей.}$$

Таким образом, только за счет возникновения такого рискового фактора, как снижение качества кормов либо нарушение технологии кормления могут принести значительные убытки компаниям молочного животноводства Белгородской области, а также привести к их банкротству. Ведь как следует из наших расчетов, уже незначительное снижение надоев приводит к снижению общей прибыли изучаемых нами компаний на сумму более 266 млн. рублей.

2) Технические риски. Анализ статистических данных показал, что на предприятиях молочного и мясного животноводства Белгородской области за последние годы в связи с подорожанием строительных материалов, оборудования и других средств производства фактически свернут процесс обновления основных фондов. Изношенность оборудования, его ремонт, внеплановые простои оборудования, нарушения режимов эксплуатации приводят к снижению конечных результатов деятельности.

3) Финансовые риски. В нынешних условиях отмечается удорожание кормовой базы крупного рогатого скота, удорожание электричества и водоснабжения, топлива. Все эти риски могут оказать значительное влияние на компании молочного и мясного животноводства Белгородской области.

4) Политические риски. Рассказывая о такой отрасли сельского хозяйства, как выращивание молочного стада крупного рогатого скота и мясного стада, нельзя не отметить тот факт, что на данный момент в области еще не достаточно развита племенная база по выращиванию молодняка крупного рогатого скота, а также производству семени быков. На данный момент в Белгородской области существует два предприятия, работающих в данном направлении, этими предприятиями являются ООО «Белплем» и ОАО «Белгородское» по племенной работе». Однако на данный момент эти предприятия лишь занимаются выведением племенного поголовья, соответственно они не могут в полном объеме удовлетворить существующую потребность в племенном стаде и семени быков. В связи с чем, большинство компаний закупают семя за рубежом и в случае усиления политической напряженности и введения нового витка санкций против Российской Федерации, это приведет к большому дефициту племенных животных. Также оборудование для доения, содержания, кормления на отечественном рынке представлено в первую очередь зарубежными компаниями. Соответственно усиление политической напряженности может привести к снижению количества поголовья, уменьшению надоев, снижению продуктивности мясного крупного рогатого скота.

Следующим направлением сельского хозяйства Белгородской области, которое мы рассмотрим является свиноводство и птицеводство. Мы объединили их в одно направление в связи со схожестью хозяйственных рисков в данных направлениях.

Итак, в данных направлениях можно выделить следующие риски:

1) Риски, которые могут проявиться в процессе выращивания и

содержания свиней и птицы можно подразделить на следующие виды: низкое качество подготовки цехов; нарушение светового режима; нарушение температурного режима; нарушение воздухообмена; нарушение влажностного режима; нарушения в технологии кормления; низкое качество кормов; нарушения плотности посадки; нарушения ветеринарно-санитарных требований.

2) Экологические риски. Одной из важнейших экологических проблем для птицефабрик и свиноводческих комплексов является переработка помета. К утилизации органических отходов большинство хозяйств не приспособлено. Помет зачастую вносится в поля, однако те объемы помета, которые имеются на данный момент превышают потребность в органических удобрениях, поэтому фекальные массы накапливаются и достигают больших объемов. Это, в свою очередь приводит к потере ценных свойств помета как сырья для получения удобрений. Кроме того, возникает экологическая опасность загрязнения территорий.

3) Риски, связанные с форс-мажорными обстоятельствами. Рассматривая такие направления как птицеводство и свиноводство нельзя не упомянуть о данной группе рисков. В-первую очередь, тут необходимо понимать, что на данный момент широкое распространение получили болезни птиц – птичий грипп и болезни свиней – Африканская чума свиней (АЧС).

Касаемо Африканской чумы свиней можно отметить, что на данный момент на территории Российской Федерации было отмечено 128 активных вспышек АЧС, а конкретно: 22 – в Московской обл., 6 – во Владимирской обл., 3 – в Воронежской обл., 1 – в Краснодарском крае, 4 – в Курской обл., 2 – в Липецкой обл., 2 – в Нижегородской обл., 9 – в Рязанской обл., 1 – в Псковской обл., 5 – в Тамбовской обл., 10 – в Волгоградской, 1 – в Брянской, 2 – в Орловской, 29 – в Саратовской, 2 — в Чувашской Республике. Также в режиме карантина в дикой фауне находится 22 объекта (Тверской, Ярославской, Брянской, Орловской, Курской, Воронежской, Белгородской и Калужской областях). Больше всего очагов заражения наблюдалось в

центральном федеральном округе, к которому и относится Белгородская область. Сводный рисунок по распространению АЧС можно увидеть в приложении 6. Животные, которые были заражены данной болезнью, погибают в течение 7-10 дней с момента заражения. Смертность от данной болезни составляет 100%. Таким образом, попадая хотя бы на один свинокомплекс АЧС принесет многомиллионные убытки как для предприятия, так и для всей отрасли в целом.

Аналогичная ситуация и с птичьим гриппом. Смертность среди заболевшей птицы достигает от 70-100%. Если в хозяйстве обнаружены заболевшие куры, то уничтожают все поголовье, чтобы избежать более тяжелых последствий. Также он передается человеку и последствия для человека тоже могут иметь фатальный характер.

4) Социальные риски. На текущий момент состояние развития птицефабрик и свинокомплексов во многом определяет наличие квалифицированных трудовых ресурсов, при этом исключительно велика роль руководителей и специалистов, важно их взаимодействие с научными учреждениями для внедрения эффективных разработок в практику. Это позволит активно влиять на производственную и финансовую деятельность птицеводческих и свиноводческих предприятий, эффективно управлять ими в условиях рыночной экономики.

Также стоит отметить, что работа на птицефабриках и свинокомплексах относится ко вредным условиям труда. Учитывая данный факт, существует определенная нехватка рабочего персонала в данных компаниях. Отсутствие рабочего персонала может привести в этих компаниях к увеличению падежа, за счет: несвоевременного выявления больных голов, отсутствия достаточного ухода, несвоевременного кормления [27].

Таким образом, в процессе проведенного исследования нами были выделены основные хозяйственные риски предприятий агропромышленной отрасли Белгородской области и дана количественная оценка основным факторам хозяйственных рисков.

2.3. Прогнозирование хозяйственных рисков сельскохозяйственных организаций Белгородской области в среднесрочной перспективе

Для прогнозирования хозяйственных рисков предприятий агропромышленной отрасли Белгородской области в среднесрочной перспективе был использован такой метод прогнозирования, как ранжирование факторов риска.

В прогнозировании риска данный метод предусматривает следующее:

1) Оценка и присвоение определенного веса фактору риска, а также оценка его влияние на дальнейшее плодотворное функционирование предприятия в целом.

2) Определение объективно-эмпирическими методами вероятности того, наступит данный фактор или же нет.

Путем умножения двух этих величин между собой и проводится оценка того или иного риска. В некоторых случаях составляется таблица по оценке того или иного риск-фактора.

Для начала нами был отработан наиболее полный перечень хозяйственных рисков, характерных для предприятий сельского хозяйства («профиль рисков»), далее был установлен удельный вес каждого вида риска во всей их совокупности. Это делается для того, чтобы выявить наиболее существенные риски для данного направления, что в последующем будет способствовать выработке эффективной системы антирискового управления для сельскохозяйственных организаций Белгородской отрасли в целом и каждого направления в частности.

В таком направлении, как растениеводство, нами совместно с руководителями основных предприятий растениеводства Белгородской области, были выявлены следующие наиболее возможные риски в среднесрочной перспективе.

Ранжирование рисков растениеводческих предприятий в Белгородской области в представлено в таблице 2.14.

Таблица 2.14

Ранжирование рисков растениеводческих предприятий в Белгородской области.

Факторы риска	Последствия для организации (от 0 до 4)	Вероятность наступления (от 0 до 4)	Удельный вес фактора риска
Природные риски (снижение плодородности почв и т.д.)	4	3	12
Транспортные риски (рост налогов на транспорт, увеличение цен на топливо)	3	4	12
Политические риски (усиление политической напряженности, введение дополнительного пакета санкций)	3	3	9
Финансовые риски (увеличение стоимости зерна, удобрений)	2	4	8
Технические риски (увеличение изношенности оборудования, простои оборудования)	2	3	6
Риски, связанные с форс-мажорными обстоятельствами	1	4	4
Экологические риски (ухудшение экологической ситуации в районе)	1	2	4
Имущественные риски (умышленная порча имущества организации)	1	1	1
Социальные риски (отсутствие квалифицированных специалистов и производственных рабочих)	1	1	1

Рассмотрим, факторы риска с наибольшим удельным весом в общей совокупности факторов.

1) Истощение почвы в среднесрочной перспективе. Истощение почвы представляет собой естественный процесс снижения в почве содержания питательных веществ в ходе нерационального ее использования, либо в процессе естественной эволюции почвы. Таким образом, в последствии данный процесс приводит к значительному снижению плодородия.

Контроль за экологическим состоянием почв на территории области проводит ряд служб: проектно-изыскательское предприятие «Белгородземпроект», ФГУ «Центр агрохимической службы «Белгородский», ГНУ «Белгородский НИИ сельского хозяйства»

Россельхозакадемии, ФГО ВПО «Белгородская ГСХА», служба охраны почв.

Так вот, эти организации уже на данном временном отрезке отмечают постепенное снижение плодородности почвы, особенно это относится к полям, принадлежащим небольшим предприятиям, на которых, зачастую, наблюдается длительное бесменное возделывание одного и того же вида сельскохозяйственных культур.

Также отмечается увеличение кислотности почв и увеличившаяся эрозия и дефляция почв, которая в-первую очередь вызвана вырубкой лесов, прилегающих к полям, а также созданием асфальтовых дорог и укаткой дорог к полям.

В среднесрочной перспективе значение данного рискового фактора, согласно оценкам экспертов, будет только расти. В след за общим снижением плодородности почв последует и снижение урожайности культур, что приведет к снижению рентабельности и финансовой устойчивости растениеводческих предприятий области.

2) Дальнейшее увеличение негативного воздействия транспортных рисков на растениеводческие компании Белгородской области.

Как мы уже отмечали ранее, на данный момент наблюдается рост транспортных расходов, связанных с посевом, внесением удобрений, мелиорацией почв, доставкой урожая до элеватора. Этот рост в первую очередь объясняется появлением и дальнейшим ростом тарифов за пользование федеральными трассами, который уже принес основным компаниям растениеводческой отрасли Белгородской области убытки свыше 36 млн. руб. только в связи с доставкой зерна и зернобобовых культур до элеватора. Как уже отмечалось ранее, в среднесрочной перспективе данная плата составит 3,73 рубля за один километр проезда по федеральной трассе, в дальнейшем также будет происходить индексация данной платы и она будет только расти.

Отдельно стоит отметить увеличение цен на дизельное топливо, что приведет к неизменному увеличению влияния транспортных рисков на предприятия растениеводства в среднесрочной перспективе. По

официальным данным территориального органа Федеральной службы государственной статистики по Белгородской области за последние 6 лет цена за дизельное топливо увеличилось на 201,69%. Если данная тенденция сохранится, а сомнений в этом факте нет, поскольку Правительством РФ планируется только увеличение налогового бремени и размеров оплачиваемых акцизов, то в среднесрочной перспективе затраты на покупку топлива будут занимать большую часть в себестоимости выращиваемых сельскохозяйственных культур, соответственно произойдет рост последних. В условиях постоянно растущих издержек возможно банкротство многих мелких и средних растениеводческих предприятий, а также снижение финансовой стабильности крупных предприятий.

3) Политические риски. Стоит отметить, что определённые политические обстоятельства, а также последующие за ними введение санкций против России, а также ответных санкций со стороны последней, положительно отразились на растениеводстве и сельском хозяйстве Белгородской области в целом. Но в среднесрочной перспективе дальнейшее увеличение напряженности в отношениях может оказать негативное влияние на растениеводческие компании [27].

Согласно опросу среди руководителей основных предприятий растениеводства Белгородской области, порядка 67% автопарка в растениеводческих компаниях составляет транспорт зарубежных компаний, таких как: CASE, DEUTZ FAHR, JOHN DEERE, CLAAS, NEW HOLLAND. В случае усиления санкций резко ограничится ввоз транспорта данных компаний и запчастей к ним, снизится показатель фондообеспеченности растениеводческих предприятий. Большинству компаний стоит перейти на отечественные аналоги данной техники, которые во многом уступают зарубежным компаниям. Таким образом, потребуются значительные затраты на закупку новой техники, увеличится объем затрат на один гектар и тонну продукции соответственно.

4) Финансовые риски. В среднесрочной перспективе по оценкам

руководителей растениеводческих предприятий у них не будет возможности выращивать семенной материал на собственных полях, а подорожание семенного материала происходит ежегодно, чего стоит ожидать и в среднесрочной перспективе. Также отмечается тенденция удорожания большинства ресурсов, используемых во всех этапах производства.

Влияние остальных рисков оценивается менее фатальным для организаций растениеводства. Удельный вес всех остальных факторов значительно ниже вышеприведенных, поэтому в-первую очередь внимание стоит обратить вышеперечисленные факторы риска.

Следующим направлением сельского хозяйства, которое мы рассмотрим, будет мясное и молочное животноводство крупного рогатого скота. В данном направлении были выявлены следующие наиболее возможные риски в среднесрочной перспективе.

Таблица 2.15

Ранжирование рисков сельскохозяйственных организаций Белгородской области в области молочного и мясного животноводства.

Виды рисков	Последствия для организации (от 0 до 4)	Вероятность наступления (от 0 до 4)	Удельный вес фактора риска
Технические риски (увеличение изношенности молочного оборудования, вынужденные простои)	3	3	9
Социальные риски (отсутствие квалифицированных кадров)	3	3	9
Финансовые риски (увеличение стоимости комбикормов, водоснабжения, электроснабжения)	2	4	8
Политические риски (снижение субсидирования молочного животноводства, увеличение политической напряженности)	2	4	8
Транспортные риски (возросшие налоги на транспорт, увеличение цен на топливо)	2	3	6
Риски, связанные с форс-мажорными обстоятельствами	1	4	4
Экологические риски (ухудшение экологической ситуации в районе, в следствии переполненности лагун)	2	2	4
Природные риски (возможные природные катаклизмы)	1	1	1
Имущественные риски (умышленная порча имущества организации)	1	1	1

Итак, согласно таблице 2.15 факторы риска с наибольшим удельным весом в среднесрочной перспективе следующие:

1) Увеличение изношенности молочного оборудования, обвалочных машин и прочего. Уже сейчас в таких основных предприятиях молочного животноводства, как: ООО «ГК «Зелёная Долина», ЗАО «МК «Авида», ГК «Томмолоко» отмечается высокая изношенность основных фондов. Данная ситуация приводит к снижению продуктивности скота. В то время как на рынке появляются все новые решения, связанные с повышением продуктивности (новые кормораздатчики, новые виды доильных машин и др.) основные организации не имеют финансовой возможности для обновления всего производственного оборудования в необходимом объеме, учитывая невысокую наценку на молоко в условиях постоянно увеличивающейся себестоимости. В условиях же среднесрочного прогнозирования остается отмечать только дальнейшее ухудшение данной ситуации, постоянное накопление морально и физически устарелого оборудования будет вызывать вынужденные простои, снижать продуктивность, а, следовательно, и приводить компании к финансовому краху.

2) Отсутствие квалифицированных кадров. Большинство сельскохозяйственных предприятий Белгородской области уже сейчас ощущают так называемый «кадровый голод», в-первую очередь это касается таких специалистов, как управляющие стадом, ветеринарные врачи, зоотехники и другие. Средний возраст специалистов данных категорий в изучаемых предприятиях составляет 47 лет. Соответственно, в среднесрочной перспективе часть из них уйдут на пенсию, что усугубит и так тяжелую ситуацию с недостатком квалифицированных кадров. Для того, чтобы конкретнее проанализировать данную ситуацию, рассмотрим наиболее популярные направления подготовки специалистов в вузах России. Согласно официальным данным, представленным на сайте министерства образования и

науки Российской Федерации, наиболее популярные направления подготовки по итогам приемной комиссии 2016 года, следующие:

Таким образом, возрастающий дефицит кадров в среднесрочной перспективе, как основной фактор социальных рисков в организации, высоко оценивается руководителями таких компаний, как ООО «ГК «Зелёная Долина», ЗАО «МК «Авида», ГК «Томмолоко».

3) Не стоит оставлять без внимания также и такой фактор риска, как рост цен на комбикорма, водоснабжение и электричество.

Особое внимание в данном аспекте было уделено росту цен на комбикорма. Проанализируем динамику цен за тонну комбикорма в течение последних 3 лет на предприятиях центрального федерального округа. Данные по динамике цен приведены в таблице 2.16.

Таблица 2.16

Динамика средних цен за тонну комбикорма для крупного рогатого скота
в ЦФО

	Цена на комбикорм для крупного рогатого скота, руб./т.			Отклонения 2015 г. к 2014 г.		Отклонения 2016 г. к 2015 г.	
	2014	2015	2016	руб./т.	Темп прироста, %	руб./т.	Темп прироста, %
Январь	8789	10459	12152	1670	19,00	1693	16,19
Февраль	9005	10762	12356	1757	19,51	1594	14,81
Март	8931	11060	12184	2129	23,84	1124	10,16
Апрель	9331	11089	13145	1758	18,84	2056	18,54
Май	9273	11359	13002	2086	22,50	1643	14,46
Июнь	9838	11671	12985	1833	18,63	1314	11,26
Июль	9799	11744	12974	1945	19,85	1230	10,47
Август	9597	11677	13289	2080	21,67	1612	13,80
Сентябрь	9290	11888	13355	2598	27,97	1467	12,34
Октябрь	9054	11816	13156	2762	30,51	1340	11,34
Ноябрь	10371	11724	13126	1353	13,05	1402	11,96
Декабрь	10023	11839	13284	1816	18,12	1445	12,21
Среднее значение по году	9441,75	11424	12917	1982,25	21,12	1493	13,13

Таким образом, намечена тенденция постоянного роста цен за тонну комбикорма. В 2015 году цена тонны комбикорма увеличилась в среднем на 1982,55 рубля или же 21,12%, в 2016 году увеличение по отношению к 2015 году составило 1493 рубля или же 13,13%. По мнению экспертов предприятий молочного и мясного животноводства крупного рогатого скота Белгородской области данная тенденция не только сохранится на протяжении среднесрочной перспективы, но и произойдет увеличение данных показателей. Соответственно, можно сделать вывод, что в среднесрочной перспективе данный вид хозяйственного риска будет оказывать значительное влияние на предприятия молочного и мясного животноводства.

4) Высокий удельный вес в среднесрочной перспективе имеют также хозяйственные риски, связанные с уменьшением размеров субсидирования молочного и мясного животноводства крупного рогатого скота.

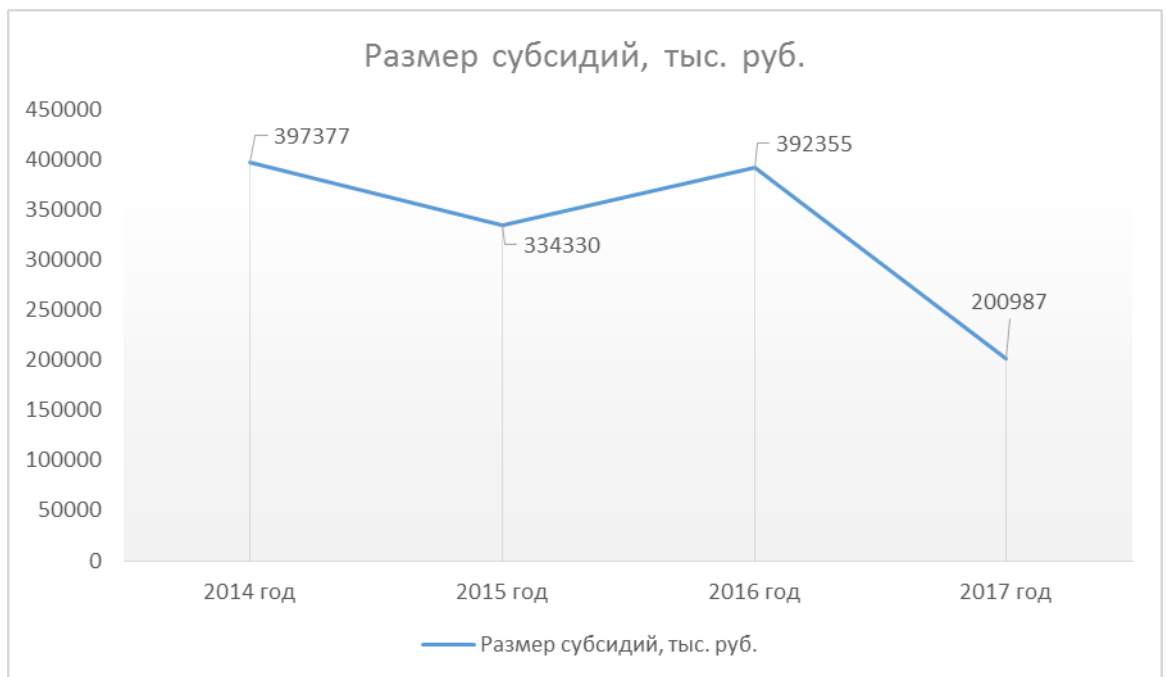


Рис. 2.1. Размер выделяемых средств на повышение продуктивности в молочном и мясном скотоводстве

Согласно данным информационного справочника о мерах и направлениях государственной поддержки агропромышленного комплекса

Российской Федерации представленной Министерством Сельского хозяйства Российской Федерации происходит постепенное снижение размера выделяемых средств на повышение продуктивности в молочном и мясном скотоводстве крупного рогатого скота. Эти данные можно проследить в представленном графике.

Таким образом, согласно официальным данным Министерства сельского хозяйства Российской Федерации в 2017 году планируемый размер выделяемых субсидий на повышение продуктивности молочного и мясного животноводства крупного рогатого скота значительно снизится по сравнению с предыдущими годами. По мнению экспертов, данная тенденция будет сохранена в среднесрочной перспективе. А как уже говорилось ранее, молочное животноводство не обладает достаточной рентабельностью, чтобы обеспечить себе устойчивое существование без государственной поддержки, которая, как мы уже отметили, будет с годами только снижаться.

Следующими направлениями сельского хозяйства, которые мы рассмотрим, будет мясное свиноводство, а также птицеводство. В данном направлении были выявлены следующие наиболее возможные риски в среднесрочной перспективе.

Таблица 2.17

Ранжирование рисков сельскохозяйственных организаций Белгородской области в области свиноводства и птицеводства

Виды рисков	Последствия для организации (от 0 до 4)	Вероятность наступления (от 0 до 4)	Удельный вес фактора риска
Экологические риски (ухудшение экологической ситуации в районе, в следствии переполненности лагун)	3	3	9
Социальные риски (отсутствие квалифицированных специалистов и производственных рабочих)	3	3	9
Риски, связанные с форс-мажорными обстоятельствами (заболевания животных)	4	2	8
Финансовые риски (увеличение стоимости комбикормов, водоснабжения, электроснабжения)	2	4	8

Окончание таблицы 2.17

Виды рисков	Последствия для организации (от 0 до 4)	Вероятность наступления (от 0 до 4)	Удельный вес фактора риска
Транспортные риски (возросшие налоги на транспорт, увеличение цен на топливо)	2	4	8
Политические риски (снижение субсидирования свиноводства и птицеводства)	1	4	4
Технические риски (увеличение изношенности оборудования и обвалочных машин)	2	1	2
Природные риски (возможные природные катаклизмы)	1	1	1
Имущественные риски (умышленная порча имущества организации)	1	1	1

Согласно таблице 2.17 большой удельный вес в области свиноводства и птицеводства имеют следующие факторы риска:

1) Ухудшение экологической ситуации в районе, в следствии переполненности лагун. Как уже отмечалось ранее, на данный момент уже существует определенная рисковая ситуация в связи с заполненностью фекальных стоков на птицеводческих и свиноводческих фермах Белгородской области. Также стоит отметить, что из-за нерегулярного контроля качества стоков со свинокомплексов, применяемых как удобрения, возникает опасность загрязнения пашни. На 25% территории сельскохозяйственных угодий в ходе исследований, проведенных общественной организацией «Зелёный патруль» были выявлены жизнеспособные яйца гельминтов. На 4,2% изучаемой площади было обнаружено превышение предельно допустимой концентрации нитрата азота. А в условиях постепенного увеличения заполненности стоков планируется лишь снижение контроля качества в будущем, в связи с чем в среднесрочной перспективе данный рисковый фактор оказывает значительное влияние на деятельность свиноводческих и птицеводческих компаний Белгородской области. Не даром на данную проблему уже обратил внимание Совет

директоров Белгородской Ассоциации производителей свинины. На заседании данной организации, которое прошло 02.02.2017 года, озвученная проблема была одной из основных тем обсуждения. Было отмечено, что на данный момент уже существуют биопрепараты-деструкторы органического вещества навоза для его ускоренной переработки и дезодорации стоков свинокомплексов, однако большинство компаний не готовы прибегнуть к его использованию в связи с высокой стоимостью данных препаратов, тем самым нанося ущерб не только своему бизнесу, но и окружающей среде, что в среднесрочной перспективе рисует неблагоприятную картину.

2) Отсутствие квалифицированных специалистов и производственных рабочих. Ранее нами уже была рассмотрена данная проблема в рамках отсутствия квалифицированных кадров в области молочного и мясного животноводства крупного рогатого скота, с птицеводством и свиноводством ситуация аналогичная. Однако стоит отметить, что свиноводческие компании сталкиваются с недостатком не только высококвалифицированных кадров, но и производственных рабочих, что объясняется спецификой производства и вредными условиями труда. В среднесрочной перспективе же планируется лишь ухудшение данной ситуации, соответственно данным компаниям приходится неизменно постоянно повышать уровень оплаты труда, что увеличивает себестоимость продукции, а соответственно снижает финансовую стабильность организаций птицеводства и свиноводства Белгородской области [61].

3) Заболевания животных. Также высоко руководители птицеводческих и свиноводческих предприятий Белгородской области высоко оценили влияние такого рискового фактора, как заболевания животных. Даже если не брать в расчет заболевания, которые не влекут за собой 100% смертность, можно отметить, что такие заболевания как Птичий грипп и Африканская чума свиней, при которых смертность 100% являются большой угрозой для свиноводства и птицеводства Белгородской области в целом. Как можно заметить исходя из Приложения 6 согласно официальным

данным представленным ФГБУ «Центр ветеринарии» Белгородская область относится к регионам неблагополучным по АЧС с 2013 года, таким образом вероятность заражения свинопоголовья на территории Белгородской области значительно велика. В последствии организации, занимающиеся свиноводством, будут нести многомиллионные убытки, связанные с падежом, в случае заражения, вплоть до полного банкротства.

4) Увеличение стоимости комбикормов, водоснабжения, электроснабжения также один из основных факторов риска в среднесрочной перспективе для предприятий отрасли свиноводства и птицеводства. Негативные последствия аналогичны последствиям влияния данного фактора на мясное и молочное животноводство крупного рогатого скота, в связи с этим особое внимание на нем акцентировать не будем.

5) Аналогична ситуация и с транспортными рисками, которые в большей степени связаны с увеличением налоговой базы, а также ростом цен на топливо и имеют схожий характер для всех отраслей сельского хозяйства области.

На следующем этапе прогнозирования хозяйственных рисков предприятий агропромышленной отрасли Белгородской области в среднесрочной перспективе, была составлена сводная таблица по влиянию видов риска в сельскохозяйственных организациях Белгородской области в целом. Это делается для того, чтобы выявить наиболее существенные риски, что в последующем будет способствовать выработке эффективной системы антирискового управления для сельскохозяйственных организаций Белгородской отрасли в целом и каждого направления в частности [27].

Таким образом, на основании таблицы 2.13 можно сделать вывод, что наиболее пагубное влияние на сельскохозяйственных организаций Белгородской области в среднесрочной перспективе по мнению руководителей и экспертов основных предприятий каждого из выделенных направлений, оказывают следующие виды хозяйственных рисков:

Сводная таблица влияния видов риска сельскохозяйственных организаций
Белгородской области.

Направление деятельности Виды хозяйственных рисков	Удельный вес факторов риска				
	Растениеводство	Молочное и мясное крупнорогатого скота	Птицеводство	Свиноводство	АПК области в целом
Транспортные риски	12	6	8	8	8,5
Финансовые риски	8	8	8	8	8
Социальные риски	1	9	9	9	7
Экологические риски	4	4	9	9	6,5
Политические риски	9	8	4	4	6,25
Риски, связанные с форс-мажорными обстоятельствами	4	4	8	8	6
Технические риски	6	9	2	2	4,75
Природные риски	12	1	1	1	3,75
Имущественные риски	1	1	1	1	1

Транспортные риски. Средний вес 8,5 баллов. Как уже описывалось ранее, большинство предприятий оценивают большую вероятность возникновения, а также значительные негативные последствия подорожания топлива и внедрения дополнительного налогообложения для транспорта в среднесрочной перспективе.

1) Финансовые риски – 8 баллов. Тенденция постоянного увеличения стоимости материалов, оборудования, кормов и т.д. обеспечили настолько высокую оценку данному виду факторов риска в среднесрочной перспективе.

2) Социальные риски. Средний вес 7 баллов. Уже проявившийся кадровый голод большинства сельскохозяйственных предприятий в Белгородской области оказывает значительное влияние на развитие данного фактора в будущем, особенно учитывая снижение популярности таких направлений подготовки, как ветеринария и сельское хозяйство.

3) Экологические риски. Средний вес 6,5 баллов. Текущий уровень развития сельского хозяйства предполагает наличие определенных рисков, связанных с ухудшением экологии, из-за чего данный вид рисков был так высоко оценен в среднесрочной перспективе.

4) Политические риски. Под данным видом рисков понимается как снижение финансирования на федеральном и региональном уровне, так и усиление существующей политической напряженности в среднесрочной перспективе, что несомненно негативно скажется на состоянии отрасли в целом.

5) Риски, связанные с форс-мажорными обстоятельствами. Общий вес 6 баллов. Данный вид риска, в-первую очередь, оказывает значительное влияние на компании птицеводства и свиноводства и связан он с возможностью заражения поголовья данных болезнями с высоким процентом смертности.

б) В среднесрочной перспективе такие виды рисков, как природные, технические, имущественные не представляют большой опасности для АПК Белгородской области.

Таким образом, в целом по главе 2 можно сделать следующие выводы:

- Белгородская область занимает первое место в центральном федеральном округе по объему производства продукции сельского хозяйства с общим объемом равным 226544 миллиона рублей;

- Белгородская область занимает первое место в ЦФО по таким показателям, как объем производимой продукции свиноводства и птицеводства, а также третье место в ЦФО по таким показателям, как валовый сбор зерна и зернобобовых культур и поголовье крупного рогатого скота;

- нами были выделены хозяйственные риски, с которыми столкнулись основные компании сельскохозяйственной отрасли Белгородской области;

- на основе проведенного анализа были выявлены основные виды рисков в среднесрочной перспективе для основных предприятий сельского

хозяйства Белгородской области. Виды рисков, с наибольшим удельным весом, следующие: транспортные риски, финансовые риски, социальные риски, экологические риски, политические риски.

В целом можно отметить высокий уровень развития агропромышленного комплекса Белгородской области, но в тоже время нельзя упускать из внимания возможность появления определенных хозяйственных рисков в среднесрочной перспективе.

ГЛАВА 3. ПУТИ СОВЕРШЕНСТВОВАНИЯ ПРОГНОЗИРОВАНИЯ ХОЗЯЙСТВЕННЫХ РИСКОВ В СФЕРЕ ПРЕДПРИНИМАТЕЛЬСТВА

3.1. Направления совершенствования прогнозирования хозяйственных рисков в сфере предпринимательства

Влияние рисков сказывается на всех сторонах работы предприятия, ухудшая его финансовое положение, сбытовые возможности, способность отвечать по своим обязательствам и другие аспекты.

Из всего вышеперечисленного видна актуальность и необходимость наличия эффективной системы прогнозирования хозяйственных рисков на предприятии. Эта система позволит, управлять хозяйственными рисками, что в последствии приведет к минимизации их влияния как на отдельные предприятия, так и на всю отрасль в целом.

Наша основная задача состоит в том, чтобы актуализировать и предложить более совершенные методики прогнозирования рисков для аграрных предприятий Белгородской области. Стоит также отметить тот факт, что основополагающим критерием в использовании того или иного метода прогнозирования, является, в-первую очередь, степень соответствия прогнозных и фактических данных.

В процессе анализа существующих хозяйственных рисков, а также прогнозирования хозяйственных рисков в среднесрочной перспективе нами была отмечена ситуация, что в большинстве предприятия сельскохозяйственной отрасли Белгородской области отсутствуют специализированные отделы, которые занимались бы оценкой и прогнозирование хозяйственных и иных рисков в организации. Для того, чтобы повысить точность прогнозных данных необходимо создать на предприятии подразделение, в обязанности которого будет входить деятельность по постоянному учету и контролю текущей ситуации и степени развития рисков факторов [46].

Согласно исследованию сайта Headhunter (основной портал поиска работы в Российской Федерации), проведенным в 2016 году, в столице России лишь 12% процентов средних и крупных организаций имеют в своем штате хотя бы одного риск-менеджера. В среднем по России значение этого показателя не превышает 3%. Согласно проведенным опросам и исследованиям в России работает лишь 1293 человека в должности риск-менеджера или в должностях аналогичным данной.

Подробнее данные по распределению людей данной профессии по регионам Российской Федерации представлены на рисунке 3.1.

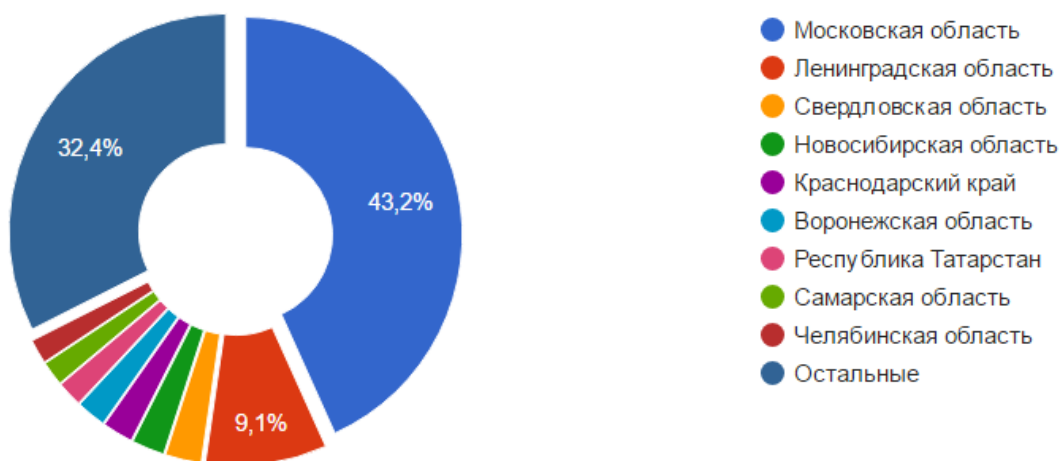


Рис. 3.1. Распределение работающих риск-менеджеров по регионам Российской Федерации

В Белгородской области среди изученных нами компаний сельского хозяйства ни у одной в штате не имелось риск-менеджера либо аналогичного сотрудника. Прогнозирование рисков в изученных компаниях входит в обязанности топ-менеджеров, уровень занятости которых не позволяет вести активную и плодотворную работу по прогнозированию хозяйственных рисков. В следствие выявленной проблемы, организации сталкиваются с определенными убытками в следствие возникающих рисков, которые зачастую можно предугадать и подготовиться к их возникновению.

Таким образом, на наш взгляд, объективной становится необходимость

создания на предприятиях сельского хозяйства области отдел по прогнозированию хозяйственных рисков.

В средних предприятиях в штате будет достаточно одного специалиста, в крупных же предприятиях имеет место создание специализированных отделов, занимающихся прогнозированием и управлением хозяйственными рисками.

Помимо всего вышеперечисленного, нами было отмечено отсутствие постоянного контроля за возникающими факторами риска. Прогнозирование хозяйственных рисков в организациях сельского хозяйства области является не постоянным процессом активного прогнозирования, а ситуативным. Прогнозирование осуществляется на длительный период без последующей корректировки по происшествию определенного времени. Таким образом, создание специализированных отделов, занимающихся прогнозированием хозяйственных рисков избавит организацию от описанных выше проблем, а также в целом улучшит качество прогнозирования хозяйственных рисков [53].

Рассмотрим необходимые затраты со стороны организации, возникающие в связи с необходимостью введения в штат риск менеджеров.

Таблица 3.1

Затраты на организацию труда риск-менеджеров в компаниях
растениеводства

	Для средних организаций сельского хозяйства	Для крупных организаций сельского хозяйства
Количество штатных единиц, шт.	1	3
Затраты на организацию рабочего места, руб.	52 000	156 000
Затраты на содержание рабочего места, руб./год	4 600	13 800
Фонд оплаты труда с учетом отчислениями, руб./год	702 000	2 652 000
Итого единовременные затраты, руб.	52 000	156 000
Итого текущие затраты, руб./год	706 600	2 665 800

Подробнее рассмотрим данные, представленные в таблице 3.1. В данной таблице нами были произведены расчёты в соответствии с

необходимостью введения в штат средних организаций одного риск менеджера с заработной платой 45000 рублей (средний уровень заработной платы риск-менеджера в ЦФО, согласно данным сайта Headhunter.ru). В крупных же организациях рассматривалась ситуация с введением в штат двух риск-менеджеров с уровнем заработной платы 45000 рублей и одного руководителя отдела с уровнем заработной платы 80000 рублей (согласно данным сайта Headhunter.ru).

Затраты на организацию рабочего места одного специалиста составляют 52000 рублей. Данная сумма является средней для организации труда одного специалиста, именно такой уровень затрат был озвучен специалистами планово-экономического отдела компании ООО «УК «ГК «Зеленая Долина» и Директором отдела персонала организации ООО «Мираторг-Белгород». Данные затраты включают в себя: покупку стола, кресла, канцелярских товаров, системного блока, монитора, периферии и прочее.

В затраты на содержание рабочего места были отнесены средние затраты на уборку рабочего места, а также поддержание его работоспособности (покупка канцелярских товаров, замена вышедших из строя устройств).

Следующий показатель таблицы – фонд оплаты труда с учетом ЕСН. Как уже отмечалось ранее, средняя зарплата специалиста составляет 45000 рублей, что в год составляет 540000 рублей, учитывая уплату организацией единого социального налога, который составляет в среднем 30% (из них: отчисления в Пенсионный фонд – 22%; отчисления в Страховой фонд – 2,9%; отчисления в Фонд медицинского страхования – 5,1%), фонд оплаты труда одного специалиста с ЕСН составит 702000 рублей в год, руководителя 1248000 рублей в год.

Таким образом, затраты единовременные на организацию труда риск-менеджера для средних организаций будут составлять 52000 рублей, для крупных 156000 рублей. Заключатся они будут только в создании рабочего

места

Текущие затраты для средних компаний составят 706600 рублей, для крупных 2665800 рублей, они будут включать в себя затраты на содержание рабочего места и затраты на оплату труда.

Соответственно, учитывая невысокий уровень затрат на организацию труда специализированных отделов, а также высокую эффективность их деятельности, в-первую очередь по прогнозированию хозяйственных рисков и снижения их влияния в будущем, можно отметить, что затраты на содержание данного отдела целиком нивелируются возможными результатами его деятельности.

Следующим направлением совершенствования системы прогнозирования хозяйственных рисков в сфере предпринимательства, которое мы отметит, будет использование таких методов прогнозирования, как оценка макроэкономического уровня риска в сельском хозяйстве в целом и его дальнейшая экстраполяция на предприятия сельского хозяйства области.

Стоит отметить, что на данном этапе развития системы прогнозирования рисков в аграрных предприятиях недостаточное внимание уделяется такому аспекту, как анализ внешней среды и специфических рисков отрасли. Данная ситуация приводит к снижению точности хозяйственных прогнозов каждого конкретного предприятия, препятствует созданию адаптационных механизмов управления деятельностью предприятия [41].

Соответственно, мы предлагаем такой метод прогнозирования хозяйственных рисков, который будет строиться на последовательном анализе макроэкономических условий на федеральном и региональном уровнях, с переходом от крупного масштаба к более мелкому: сначала производится анализ макроэкономической среды отраслевых хозяйственных рисков с дальнейшим переходом к прогнозированию на региональном, муниципальном, а в дальнейшем и уровне предприятия. По итогам

проведенного анализа научных трудов ученых в области прогнозирования сельскохозяйственных рисков, нами было выявлена определенная закономерность. По мнению большинства авторов, сфера сельского хозяйства подвержена комплексному воздействию негативных факторов внешней среды как макроуровня, так и микроуровня. Для того, чтобы понимать основные направления развития сельскохозяйственных рисков, а также эффективнее прогнозировать их влияние и вероятность возникновения на предприятиях области, необходимо использовать различные классификаторы, то есть сравнивать отдельные показатели производства продукции сельского хозяйства с другими регионами и предприятиями, находящимися в этих регионах. В том числе, для проведения данного анализа представляется возможным использование многокритериальной типологии сельских территорий РФ по уровню их развития, которая была предложена, данная типология была предложена еще в 2010 году, следующими учеными: академиком РАСХН А.В. Петриковым, к.э.н. Л.А. Овчинцевой, к.э.н. Е.А. Соскиевой, Н.В. Межоновой, к.г.н. М.А. Котоминой, к.э.н. Г.А. Родионовой, д.г.н. Т.Г. Нефедовой, А.В. Пушаковым, Л.С. Корбут, к.ф.н. Е.А. Лаврухиной, к.э.н. Р.Г. Янбых.

Проведем анализ развития сельскохозяйственной отрасли Белгородской области на основе многокритериальной типологии сельских территорий области. Данные по развитию представленные на рисунке 3.2, были взяты из результатов исследования аналитического управления аппарата Совета Федерации Российской Федерации, проведенного в рамках «Дней Белгородской области в Совете Федерации».

Дадим определенные пояснения к рисунку 3.2. Эталонный уровень каждого из показателей выражен 100% значением показателя, текущее состояние, выраженное также в процентах, показывает процент соответствия существующих показателей эталонным.

Соответственно, как можно увидеть на рисунке 3.2, многокритериальный анализ включил в себя 10 критериев оценки (10

подписей к столбцам), эти критерии следующие:

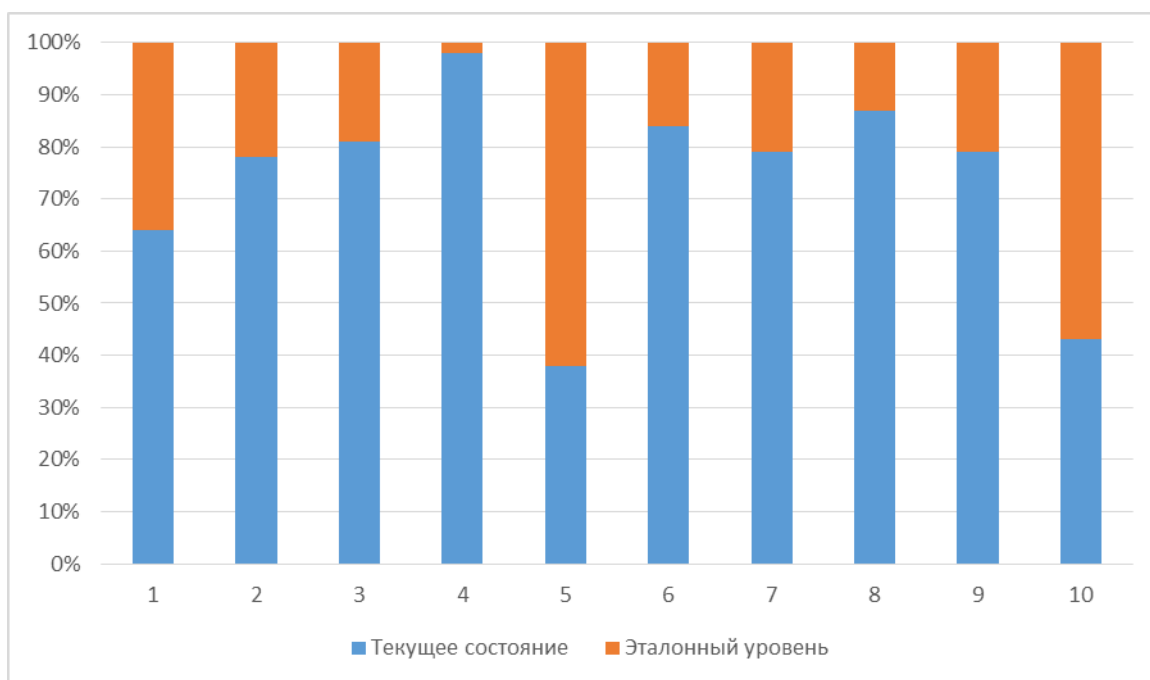


Рис 3.2. Сравнение уровня развития сельских территорий Белгородской области с эталонными показателями

- 1 – По характеру демографического развития
 - 2 – По характеру расселения в сельской местности
 - 3 – По источнику дохода сельского населения
 - 4 – По уровню дохода населения в сопоставлении с региональным прожиточным минимумом
 - 5 – По структуре занятости сельского населения
 - 6 – По обеспеченности объектами социальной инфраструктуры
 - 7 – По потенциалу региона-производителя сельскохозяйственной продукции
 - 8 – По участию в аграрном производстве РФ
 - 9 – По специализации на отдельных видах сельскохозяйственной продукции
 - 10 – По состоянию окружающей среды
- По данным рисунка 3.2 мы можем отметить, что значение большинства

критериев в Белгородской области достаточно высоки и приближаются к эталонным показателям. Отмечается лишь низкое значение критериев состояния окружающей среды (чуть более 40%) и структуры занятости сельского населения (менее 40%). Согласно проведенной оценке, Белгородская область была отнесена к благополучным сельским территориям с процветающими компаниями сельского хозяйства, но, в тоже время, было отмечено существование такого ограничителя развития территории, как ухудшение экологической ситуации и снижение трудовых ресурсов, занятых в сельском хозяйстве. Как уже отмечалось ранее, в Белгородской области отмечается дефицит квалифицированных рабочих, а также увеличивающийся отток молодежи с сельских территорий, что приводит к старению населения. Сопоставление значений эталонных показателей с показателями Белгородской области помогает выявлять уровень риска для сельскохозяйственной отрасли области в целом. Следующим этапом для предприятий является дальнейший углубленный анализ с использованием методов измерения отраслевых рисков через анализ динамику таких ключевых показателей, как рентабельность, экономический потенциал компании, внутренние угрозы компании [29].

В дальнейшем, на основе прогнозных рисков для отрасли в целом, составляется матрица экрана бизнеса Матрица экрана бизнеса – объединяет в себе внутренний анализ сильных сторон компании с анализом внешней среды. Данная матрица удобна с точки зрения хозяйственных рисков компании с отраслевыми рисками в их соотнесении. Она позволяют сделать диагностику будущих факторов риска более эффективной. В общем виде данная матрица представлена на рисунке 3.3.

Компании могут использовать данную матрицу как на постоянной, так и временной основе. Путем применения метода прогнозирования, описанного выше, можно добиться большей достоверности прогноза, нежели при простой экстраполяции результатов предыдущих временных периодов.

Заключительным направлением совершенствования прогнозирования хозяйственных рисков, которое мы выделим, будет использование не только

симптоматических методов прогнозирования, но и упреждающих.

Прилекательность рынка (бизнеса)	Высок.	Нужно инвестировать средства (расти)	Нужно инвестировать средства (расти)	Нужно использовать свое положение
	Средн.	Нужно инвестировать средства (расти)	Нужно развивать свои позиции	Нужно отказаться от бизнеса (сбор урожая)
	Низк.	Нужно укреплять свои позиции	Нужно отказаться от бизнеса	Нужно отказаться от бизнеса
		Плох.	Средн.	Хор.
Стратегическое положение фирмы (сила бизнеса)				

Рис. 3.3 Общий вид матрицы экрана бизнеса

В большинстве изученных нами компаний прогнозирование заключается в выявлении «предвестников» будущих сдвигов области развития хозяйственных рисков и дальнейшее прогнозирование на их основе, однако стоит необходимо использовать методы и упреждающего прогнозирования. Для организаций сельского хозяйства это означает своевременное завершение проекта, минимальные затраты на переработку и хранение продукции, а также более прогнозируемую возможность возникновения хозяйственных рисков.

Таким образом, нами были выделены следующие направления совершенствования прогнозирования хозяйственных рисков: увеличение точности прогнозов и своевременности выявления хозяйственных рисков путем создания в организациях сельского хозяйства Белгородской области специальных подразделений по прогнозированию и управлению хозяйственными рисками; переход к более сложным методам прогнозирования хозяйственных рисков, основанных на изучение общегосударственных тенденций и тенденций развития отрасли в отдельных регионах; использование совокупности методов симптоматического и упреждающего прогнозирования, а не только симптоматического, что практикуется на данный момент [16].

3.2. Разработка системы упреждающего риск-менеджмента сельскохозяйственных организаций Белгородской области

На наш взгляд в современных сельскохозяйственных предприятиях Белгородской области отмечается увеличение внимания к проблеме прогнозирования хозяйственных рисков. Мы считаем, что в зависимости от организации может быть предпринято несколько шагов, помогающих эффективнее прогнозировать хозяйственные риски как в среднесрочной, так и в долгосрочной перспективе. Очевидным является использование упреждающего риск-менеджмента в совокупности с симптоматическим. Прежде чем приступить к разработке системы упреждающего риск-менеджмента, опишем основные принципы последнего. Эти принципы следующие:

- При создании определенных прогнозов, необходимо учитывать организационную культуру компании. Обязательным в данном аспекте необходимо рассмотрение того, каким представляется риск руководству компании, связан ли для них риск только с неудачами, но или, в том числе, и с возможными успехами. Обязательно также стоит оценить лояльность персонала организации, их видения дальнейшего развития организации.

- Следующим принципом является определение сценариев рисков в отрасли сельского хозяйства на федеральном уровне, а также в условиях конкретной организации. Как уже отмечалось в предыдущем параграфе, необходимо спрогнозировать появление рисков факторов на макроуровне и оценить их влияние на отдельно взятую аграрную организацию. В дальнейшем перевести все полученные выводы в определенные сценарии развития с учетом возможных затрат, доходов, рентабельности и конкурентоспособности предприятия. Также на данном этапе необходимо провести оценку окружения предприятия и оценить необходимость усиления определенных слабых сторон компаний.

- Также обязательным становится определение возможных

компромиссов в принятии решений с учетом сценариев проработанных на предыдущем этапе. Не лишним будет упомянуть то, что при чрезмерном контроле рисков и постоянном их избежании возможно возникновение определенных проблем для организации. Например, возможны следующие проблемы: срыв сроки поставки материалов и кормов, значительные траты бюджета в следствие дополнительной перестраховки от возможных факторов хозяйственного риска и другие. Компромиссы же в свою очередь помогают принять наиболее грамотные решения, которые будут лучшими для организации в плане возможных рисков, а также расходов, связанных с последними [9].

- Следующим принципом будет являться анализ обеих стратегий риск-менеджмента, симптоматической и упреждающей. Дело в том, что не все факторы хозяйственного риска будут нести фатальные последствия для организации и затраты на их прогнозирование, а также дальнейшее управление, либо избежание могут быть больше нежели затраты, направленные на возмещение последствий, возникающих в связи с появлением данного фактора риска.

- Далее отметим необходимость организовывать деятельность по определению перспектив развития конкуренции и факторов риска, влияющих на основных конкурентов, в отрасли, как и в рамках области, так и в рамках страны в целом. В некоторых организациях управление рисками осуществляется правильно. Понимание того, как определена позиция предприятия, обеспечивающая его большую эффективность в конкурентной борьбе, демонстрирует стратегическую ценность инвестиций в управление рисками.

- Заключительным принципом является постоянный анализ применяемых методов прогнозирования хозяйственных рисков и дальнейшее их улучшение. Выявление методов прогнозирования хозяйственных рисков в рамках предприятия, которые способствовали созданию наиболее реалистичных прогнозов, могут принести значительные улучшения в

методику прогнозирования в будущем.

Перейдем к разработке системы упреждающего риск-менеджмента предприятий агропромышленной отрасли Белгородской области. Путем анализа трудов как зарубежных авторов, так и отечественных, нами была предложена система упреждающего риск-менеджмента, которая будет включать этапы, представленные на рисунке 3.4.

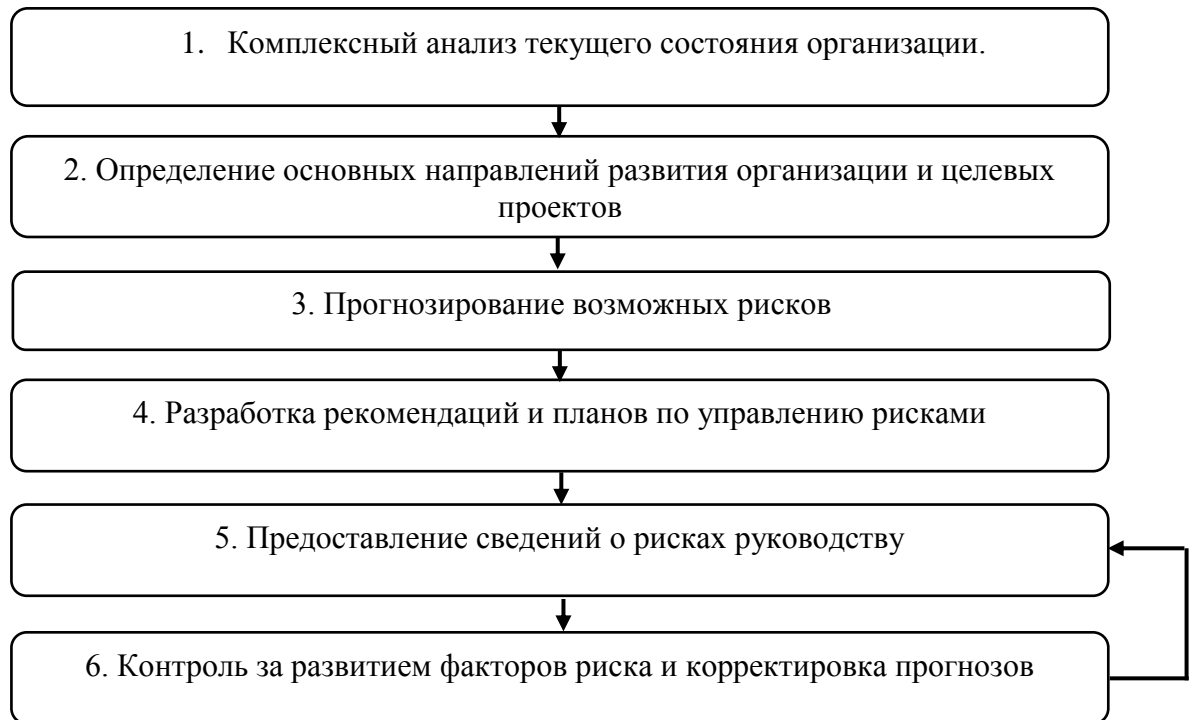


Рис. 3.4 Этапы системы упреждающего риск-менеджмента на предприятиях сельского хозяйства Белгородской области

Сразу отметим, что все вышеперечисленные этапы подразумевают наличие в организации специального подразделения, занимающегося риск-менеджментом. Перейдем к подробному рассмотрению каждого из перечисленных этапов.

Первый этап. Комплексный анализ текущего состояния организации.

На данном этапе предполагается проведение анализа финансового состояния организации. Проведение данного вида анализа необходимо для оценки конкурентоспособности организации, потенциала ее развития, степень гарантированности экономических интересов. Необходим для

определения конкурентоспособности организации, ее потенциала в деловой сфере, степень гарантированности экономических интересов. Под финансовым анализом предприятия сельского хозяйства понимается проведение анализа следующих компонентов:

- Анализ активов и пассивов баланса;
- Анализ соотношения заемных и собственных средств;
- Анализ ликвидности;
- Анализ рентабельности (эффективность использования собственного и авансированного капиталов);
- Анализ ресурсотдачи и устойчивости экономического роста.

Далее необходимо провести интервьюирование руководителей отделов предприятия. Во время проведения интервью необходимо уточнить состояние текущих проектов, реализуемых данными отделами, получаемые результаты от проектов. Также оценивается видение руководителями отделов возможных рисков для реализуемых ими проектов и какая деятельность осуществляется для минимизации влияния рисков. Перечень вопросов представлен в приложении 7.

Следующим шагом в комплексном анализе текущего состояния организации будет анализ рыночной ситуации и положения компании на рынке производства сельскохозяйственной продукции. Данный анализ должен проводиться по множеству направлений. Основные направления представлены на рисунке 3.5.

После проведения анализа всех направлений необходимо перейти к заключительному шагу. На наш взгляд в конце первого этапа необходимо составить матрицу SWOT-анализа, на основании которой уже будут производиться дальнейшие манипуляции.

Устранив все имеющиеся проблемы в организации на данном этапе, можно приступить к снижению общего риска по всем основным направлениям деятельности [16].



Рис. 3.5. Основные направления анализа рынка и положения компании на рынке сельхоз товаров и услуг

Второй этап. Определение основных направлений развития организации и целевых проектов.

Как уже отмечалось ранее, не все проекты и не все направления деятельности компании требуют упреждающего управления рисками. Дело в том, что затраты на упреждающее управление могут быть выше затрат на устранение последствий действия рисков факторов. Для того, чтобы избежать дополнительных издержек крупные и мелкие, а также пилотные проекты и направления бизнеса необходимо рассматривать с точки зрения их важности для компании в целом. Определение основных проектов и направлений необходимо строить на основе данных, полученных во время реализации первого этапа.

Все проведенные нами исследования привели нас к выводу о том, что существуют основные направления и проекты, которые подвержены влиянию рисков больше нежели остальные. Основные характеристики проектов, которые наиболее подвержены риску, представлены в таблице 3.2.

Основные характеристики наиболее подверженных риску проектов и направлений

Характеристика направления или проекта	Источники риска
Крупномасштабность	1) Неясные перспективы развития направления
	2) Зависимость от общих тенденций развития отрасли
	3) Высокая потребность в ресурсах
	4) Форс-мажорные обстоятельства
Долгосрочность	1) Изменение динамики рынка
	2) Текучесть кадров
	3) Изменение существующих технологий
	4) Форс-мажорные обстоятельства
Инновационность	1) Недостаток навыков или умений
	2) Неизвестное влияние на производственную среду
	3) Потребность в специализированных ресурсах
	4) Форс-мажорные обстоятельства

Таким образом, направления, которым присуще характеристики выше, в-первую очередь должны быть подвергнуты процедуре упреждающего риск-менеджмента.

Третий этап. Прогнозирование возможных рисков.

На наш взгляд данный этап связан с реализацией определенных шагов:

1) Определение возможных рисков для каждого из направлений деятельности компаний. Перед разработкой плана действий во время возникновения рисков ситуации, необходимо для начала выявить основные источники рисков для каждого из направлений. Останавливаться на этом подробно мы не будем, поскольку ранее данная тема была подробно рассмотрена

2) На следующем шаге правильным будет создание базы данных возможных факторов риска. Для того, чтобы эффективно прогнозировать влияние рисков факторов в будущем, а также наиболее точно оценивать

вероятность их возникновения обязательным является процесс по созданию хранилища исследований проведенных в отношении рисков факторов и направлений действия в случае их появления. Основная цель создания этой базы заключается в предоставлении быстрого доступа к способу определения риска, который может быть связан с конкретным направлением деятельности предприятия. Также при создании данной базы отпадает необходимость в постоянном прогнозировании «с нуля» при появлении нового направления бизнеса или проекта. В следующий раз будет достаточно обратиться к уже существующей базе и лишь вносить определенные корректировки с учетом пожеланий руководства или с учетом влияния новых факторов риска.

3) Заключительным шагом на этапе прогнозирования рисков является их анализ. Дело в том, что не все факторы риска относятся ко всем направлениям деятельности, осуществляемым в организации. На данном шаге необходимо соотнести факторы риска с направлениями, на которые они могут повлиять [39].

Таблица 3.3

Общий вид таблицы по результатам реализации третьего этапа

Направления деятельности организации	Факторы риска
Направление деятельности 1	Фактор риска 1
	Фактор риска 2
	Фактор риска 3
	Фактор риска N
Направление деятельности 2	Фактор риска 1
	Фактор риска 2
	Фактор риска 3
	Фактор риска N
Направление деятельности N	Фактор риска 1
	Фактор риска 2
	Фактор риска 3
	Фактор риска N

Не все риски касаются всех проектов, именно поэтому необходимо выявить факторы риска и определить, к каким проектам они относятся. В

дальнейшем путем применения метода ранжирования рисков, которые ранее был уже описан, оценивается удельный вес каждого из факторов риска и оценивается приоритет каждого из выявленных факторов.

Таким образом, по заключении данного этапа должна быть составлена таблица, в которой будут перечислены основные направления деятельности организации и выделенные основные риски со степенью их влияния на данное направление. В общем виде данная она представлена в таблице 3.3.

Четвертый этап. Разработка рекомендаций и планов по управлению рисками.

После того, как были определены все возможные риски для организации появляется необходимость в разработке рекомендаций и планов по контролю, оценке и снижению влияния каждого из факторов риска. Этот план не должен быть строго определенной последовательностью действий, не имеющих вариативности, там обязательно должны быть учтены и оценены непредвиденные обстоятельства, на случай если решения, планируемые для снижения влияния факторов риска, не являются эффективными. Обязательным условием существования данного плана также становится указание временных характеристик для каждой из операций по снижению влияния рисков фактора. Для того, чтобы деятельность была упорядочена и существовало закрепление ответственности за определенным человеком, обязательным условием становится распределение ответственных лиц по операциям, направленным на улучшение положения компании в рамках воздействия хозяйственных и иных типов рисков.

Помимо всего вышеперечисленного отметим необходимость создания индикаторов развития факторов риска в течение процесса деятельности организации. К индикаторам можно отнести такие показатели, как: прошедшее время с начала критической фазы риска, израсходованный бюджет, проявившиеся негативные последствия. В дальнейшем необходимо задать определенное критическое значение каждого из индикаторов, по

достижению которого необходимо перейти к выполнению плана на случай непредвиденных обстоятельств.

Таким образом, по результатам реализации данного этапа должна получиться сводная таблица по плану и рекомендация управления рисков на предприятии. В общем виде она представлена в таблице 3.4.

Таблица 3.4

Общий вид таблицы по результатам реализации четвертого этапа

Выявленные риски	Операции по снижению воздействия фактора риска	Лицо, ответственное за выполнение операции	Время, отведенное на исполнение операции	Критическое значение основных индикаторов
Фактор риска	Операция 1	ФИО, Должность	Количество единиц (дней, месяцев, лет)	1) Индикатор – значение 2) Индикатор – значение 3) Индикатор – значение 4) Индикатор – значение
	Операция 2	ФИО, Должность	Количество единиц (дней, месяцев, лет)	
	Операция 3	ФИО, Должность	Количество единиц (дней, месяцев, лет)	
	Операция №	ФИО, Должность	Количество единиц (дней, месяцев, лет)	

Таким образом, по каждому из факторов риска, прогнозируемому на предыдущем этапе, необходимо создать определенные таблицы, для простоты понимания и удобство восприятия сотрудниками плана действий и рекомендаций на случай возникновения рискованных ситуаций.

Рассмотрим, как данная таблица будет выглядеть по отдельно взятому фактору риска. Допустим на предыдущем этапе был спрогнозирован такой фактор риска, как снижение количества квалифицированных специалистов и производственных рабочих [50].

Таблица 3.5

Пример применения таблицы по управлению рисками

Фактор риска	Операции по снижению воздействия фактора риска	Лицо, ответственное за выполнение операции	Время, отведенное на исполнение операции	Критическое значение основных индикаторов
Снижение количества квалифицированных специалистов и производственных рабочих	1. Разработка эффективной системы мотивации специалистов и производственных рабочих	Иванов С.П., Директор по персоналу	3 месяца на создание и 6 месяцев на тестирование и внедрение	1) Текучесть кадров – выше 18%; 2) Увеличение сроков на подбор специалиста до одного месяца; 3) Укомплектованность штата компании ниже 85% 4) Простой оборудования значительно превышают нормативные показатели
	2. Создание внутреннего кадрового резерва на основные должности специалистов	Семенова Л.П., Специалист по обучению и развитию персонала	3 месяца на разработку положения и методик. Далее работа на постоянной основе.	
	3. Участие в днях открытых дверей в основных аграрных вузах	Жукова Т.Г., Специалист по работе с молодежью	По мере проведения мероприятий	
	4. Создание программы целевого обучения по основным направлениям деятельности организации	Жукова Т.Г., Специалист по работе с молодежью	3 месяца на создание программы. Далее работа на постоянной основе.	

Таким образом, рекомендации и план по управлению таким фактором риска, как снижение количества квалифицированных специалистов и производственных рабочих, в усредненном виде выглядел бы аналогично плану, представленному в таблице 3.5. Также там указаны критические значения основных индикаторов, при достижении которых необходимо переходить к реализации плана, предусмотренного на случай возникновения непредвиденных обстоятельств, который составляется отдельно от основного.

Пятый этап. Предоставление сведений о рисках руководству.

Сразу отметим, что предоставлений сведений руководству осуществляется на всех этапах разработки стратегии упреждающего риск-менеджмента. Однако, на данном этапе осуществляется предоставление наиболее полного отчета о проделанной работе и всего объема рекомендаций и завершённого плана по управлению хозяйственными и иными рисками в организации. Предоставление сведений о рисках руководству требует полной и глубокой проработки всех этапов, прописанных выше. От лица, предоставляющего данную информацию, требуется полное и четкое понимание изученной проблематики, четкое понимание всех направлений деятельности организации, владение информацией о всех возможных рисках и плана по их управлению. Помимо всего вышеперечисленного, обязательным условием является владение информацией об уровнях допустимого риска в каждом из направлений деятельности компании. Также на данном этапе осуществляется согласование затрат реализацию всей стратегии упреждающего риск-менеджмента, а также всех операций, определенных на четвертом этапе [34].

Помимо донесения информации руководству, на данном этапе также осуществляется доведение информации до исполнителей. На данном этапе происходит дополнительное уточнение того, как каждый риск влияет на основные направления деятельности компании и также устанавливается дальнейшая методика по предоставлению информации по реализации основных направлений упреждающего риск-менеджмента, что в дальнейшем приведет к упрощению всей процедуры предоставления информации руководству и ответственным лицам.

Шестой этап. Контроль за развитием факторов риска и корректировка прогнозов.

На данном этапе осуществляется контроль за развитием основных индикаторов факторов риска, осуществляется корректировка стратегии упреждающего риск-менеджмента, осуществляется корректировка рискованных прогнозов. Также помимо всего вышеперечисленного ведется контроль за

исполнением операций, прописанных в рекомендациях и планах по управлению риском. Развитие каждого из факторов риска анализируется и документируется на основании множества показателей, проводится оценка текущего влияния фактора риска на организацию. Именно на данном этапе принимается решение о переходе к реализации стратегии на случай непредвиденных обстоятельств. Помимо всего прочего, осуществляется поиск новых рисков по мере развития направлений деятельности компании. В случае обнаружении новых возможных рисков обязательным становится их анализ и включение в существующую стратегию с полной проработкой по всем этапам, выделенным ранее.

Таким образом, деятельность на данном этапе можно представить в виде схемы, представленной на рисунке 3.6.



Рис. 3.6. Основные направления контроля за развития факторов риска и корректировки прогнозов

Соответственно, после реализации всех направлений необходимо вернуться к предыдущему этапу и донести вновь полученные данные до руководства и исполнителей.

Таким образом, в данном параграфе нами была разработана модель системы упреждающего риск-менеджмента предприятий агропромышленной отрасли Белгородской области. Модель, разработанная нами, включает шесть этапов для успешной реализации данной системы. Данная модель является универсальной и может использоваться как на крупных, так и на средних предприятиях агропромышленной отрасли Белгородской области.

В целом по третьей главе можно сделать следующие выводы:

Одним из основных направлений совершенствования прогнозирования хозяйственных рисков на предприятиях сельского хозяйства Белгородской области является создание специализированных отделов, занимающихся прогнозированием хозяйственных и иных видов рисков.

Следующим, выделенным нами направлением, является использование более сложных методов прогнозирования хозяйственных рисков, основанных на изучение общегосударственных тенденций и тенденций развития отрасли в отдельных регионах.

Заключительным выделенным нами направлением стало использование совокупности методов симптоматического и упреждающего прогнозирования, а не только симптоматического, что практикуется на данный момент.

Во втором параграфе была разработана система упреждающего риск-менеджмента на предприятиях агропромышленной отрасли Белгородской области, которая состоит из 6 последовательных этапов, включающих в себя определенную последовательность действий.

ЗАКЛЮЧЕНИЕ

В современных условиях ведение предпринимательской деятельности без учета влияния хозяйственных рисков не представляется возможным. Порой на определенные хозяйственные риски приходится идти осознано и после полного осмысления и прогнозирования всех возможных путей развития риска. Сам термин предпринимательства подразумевает связь с определенными хозяйственными и другими рисками. Но в тоже время это не означает, что прогнозировать хозяйственные риски нельзя. Прежде всего, как говорится в нашей работе, необходимо изучить специфику данных рисков и основные методы их прогнозирования.

Нами была выделена следующая цель исследования – разработка теоретических основ прогнозирования хозяйственных рисков предприятий агропромышленной отрасли. Для выполнения данной цели нами был выдвинут ряд задач, которые были реализованы в процессе работы.

Вначале нами было раскрыто экономическое содержание хозяйственных рисков в сфере предпринимательства. Соответственно, хозяйственные риски – определенные математические потери, которые могут произойти или же наоборот не произойти в результате выбора того или иного решения, что, в том числе, может привести к увеличению возможной прибыли. Далее нами были выделены основные характеристики и функции хозяйственных рисков.

На следующем этапе была изучена специфика прогнозирования хозяйственных рисков. Также было дано определение термину прогнозирование, под которым понимается вид деятельности по разработке определенных прогнозов на основе глубокого анализа и исследования различных перспектив развития каждого конкретного события или явления. На данном этапе были выделены основные задачи, решаемые фирмой во время прогнозирования хозяйственных рисков, они включили в себя: осознание и определение степени риска, разработку мер снижения риска или

выбор другого варианта действий. Помимо этого, были выявлены основные классификации хозяйственных рисков и основные направления их прогнозирования.

Далее был проведен анализ и систематизация основных научных методов прогнозирования хозяйственных рисков в сфере предпринимательства. Нами были рассмотрены как простые методы прогнозирования хозяйственных рисков, такие как: статистический метод анализа и экстраполяции значений предыдущих периодов на будущее, метод экспертных оценок и метод ранжирования хозяйственных рисков. Также были рассмотрены и более сложные методы прогнозирования хозяйственных рисков с учетом правила минимизации последствий хозяйственного риска.

На следующем этапе нами был проведен анализ текущего состояния агропромышленной отрасли Белгородской области. По результатам проведенного анализа, мы пришли к следующим выводам: Белгородская область занимает первое место в центральном федеральном округе по объему производства продукции сельского хозяйства с общим объемом равным 226544 миллиона рублей; Белгородская область занимает 3 место в центральном федеральном округе по валовому сбору зерна, но в тоже время, данный показатель растет на фоне снижения площадей; по поголовью крупного рогатого скота имеется отставание от других регионов входящих в ЦФО, однако было отмечено изменение данного положения через увеличение поголовья; по поголовью свиней Белгородская область занимает лидирующее положение в центральном федеральном округе несмотря на незначительное уменьшение продуктивности свиней; также было отмечено лидирующее положение области в ЦФО по показателям птицеводства, особенно было отмечена тенденция увеличения продуктивности птиц.

Следующей задачей, которая была реализована нами в процессе выполнения работы стал анализ основных хозяйственных рисков предприятий агропромышленной отрасли Белгородской области. В результате глубокого анализа, проведенного совместно со специалистами и

руководителями основных агропромышленных предприятий Белгородской области, были выделены следующие наиболее значимые хозяйственные риски для сельскохозяйственной отрасли области дана количественная оценка основным факторам хозяйственных рисков. Риски были выделены в разрезе основных направлений сельского хозяйства, присущих для Белгородской отрасли. В таком направлении как растениеводство, основными хозяйственными рисками являются следующие риски: природные риски, связанные с засухой и снижением урожайности культур; транспортные риски, связанные с большой стоимостью возделывания посевных площадей, уходом за культурами, уборкой урожая и также с высокой стоимостью доставки собранного урожая до места хранения.

В области мясного и молочного животноводства крупного рогатого скота были выделены следующие основные хозяйственные риски: риски, связанные с форс-мажорными обстоятельствами, они заключаются в применении неправильных схем лечения поголовья, нарушение технологий кормления, нарушение ветеринарно-санитарных требований и др.; технические риски, которые заключаются в высокой изношенности используемого оборудования, нарушение режимов его эксплуатации, вынужденные его простои; финансовые риски, которые заключаются в постоянном удорожании кормов, электричества, водоснабжения и топлива; политические риски, которые заключаются в запрете на ввоз зарубежного оборудования.

В области птицеводства и свиноводства были выделены следующие риски: риски, связанные с низким качеством подготовки цехов, нарушением светового режима, низкого качества кормов, нарушение ветеринарно-санитарных требований; экологические риски, которые связаны с накоплением больших объемов фекальных масс, потерей их ценных свойств, а также возможностью загрязнения территорий, прилегающих к производственным площадкам.

На следующем этапе нашего исследования мы составили прогноз

возможных хозяйственных рисков для предприятий сельского хозяйства Белгородской области в среднесрочной перспективе. Совместно со специалистами и руководителями основных аграрных предприятий области нами были спрогнозированы следующие хозяйственные риски, присущие для отрасли сельского хозяйства в целом: транспортные риски, большинство предприятий оценивают большую вероятность возникновения, а также значительные негативные последствия подорожания топлива и внедрения дополнительного налогообложения для транспорта в среднесрочной перспективе; финансовые риски, которые заключаются в увеличении стоимости материалов, оборудования, кормов; социальные риски, которые были объяснены уже проявившимся кадровым голодом большинства сельскохозяйственных предприятий в Белгородской области, что оказывает значительное влияние на развитие данного фактора в будущем, особенно учитывая снижение популярности таких направлений подготовки, как ветеринария и сельское хозяйство; экологические риски, эти риски связаны с ухудшением экологии, что может получить широкую огласку в среднесрочной перспективе; политические риски, под которыми понимается как снижение финансирования на федеральном и региональном уровне, так и усиление существующей политической напряженности в среднесрочной перспективе, что несомненно негативно скажется на состоянии отрасли в целом..

Далее нами был проведен анализ основных направлений совершенствования прогнозирования сельскохозяйственных рисков в сфере аграрного предпринимательства. Нами были выделены следующие основные направления: увеличение точности прогнозов и своевременности выявления хозяйственных рисков путем создания в организациях сельского хозяйства Белгородской области специальных подразделений по прогнозированию и управлению хозяйственными рисками; переход к более сложным методам прогнозирования хозяйственных рисков, основанным на изучение общегосударственных тенденций и тенденций развития отрасли в отдельных

регионах; использование совокупности методов симптоматического и упреждающего прогнозирования, а не только симптоматического, что практикуется на данный момент.

В заключении нами была разработана система упреждающего риск-менеджмента предприятий агропромышленной отрасли Белгородской области. Во время разработки нами были описаны основные принципы, применяемые при внедрении системы упреждающего риск-менеджмента на предприятиях сельского хозяйства Белгородской области. Далее мы перешли к составлению системы на основе опыта зарубежных и отечественных ученых, а также на основе собственных наработок. Представленная нами система состоит из определенных этапов, таких как:

- 1) Комплексный анализ текущего состояния организации;
- 2) Определение основных направлений развития организации и целевых проектов;
- 3) Прогнозирование возможных рисков;
- 4) Разработка рекомендаций и планов по управлению рисками;
- 5) Предоставление сведений о рисках руководству;
- 6) Контроль за развитие факторов риска и корректировка прогнозов.

Каждый из представленных этапов был подробно описан, помимо этого были приведены основные рекомендации по внедрению каждого из этапов в отдельно взятую организацию сельского хозяйства области.

Таким образом, выводы, представленные в нашей работе, могут быть использованы для организаций сельского хозяйства Белгородской области, работающих в таких направлениях как: растениеводство, молочное и мясное животноводство крупного рогатого скота, свиноводство, птицеводство. Разработанная нами система упреждающего риск-менеджмента является универсальной и не ограничена не размерами организации, ни направлением, в котором она осуществляет свою деятельность, что значительно расширяет географию ее применения. Соответственно, можем отметить высокую полезность и внедряемость идей, приведенных в данной работе.

БИБЛИОГРАФИЧЕСКИЙ СПИСОК

1. Гражданский кодекс Российской Федерации. Части 1, 2, 3, 4.
2. Об утверждении государственной программы Белгородской области «Развитие сельского хозяйства и рыбоводства в Белгородской области на 2014-2020 годы»: Постановление Правительства Белгородской области от 28.10.2013 № 439-пп (ред. от 20.02.2017 № 67-пп).
3. Стратегии социально-экономического развития Белгородской области на период до 2025 года: Постановление правительства Белгородской области от 25.01.2010 № 27-пп (ред. от 03.06.2013).
4. Авдийский В.И. Проектирование систем управления рисками хозяйствующих субъектов: Учебное пособие В.И. Авдийский, В.М. Безденежных, А.В. Дадалко и др. – М.: НИЦ ИНФРА-М, 2017. – 203 с.
5. Андреев В.Д. Комплексный риск-ориентированный аудит коммерческих организаций: Учебное пособие. – М.: Магистр, 2016. – 248 с.
6. Архипова Н.И., Кульба В.В., Кононов Д.А. Моделирование управления риском в региональных системах управления // В сборнике: Проблемы регионального и муниципального управления сборник докладов XIV международной научной конференции. Министерство образования и науки Российской Федерации, Федеральное государственное бюджетное образовательное учреждение высшего профессионального образования "Российски государственный гуманитарный университет" и др.; ответственный за выполнение: Н. И. Архипова, В. В. Кульба; составители: Н. И. Архипова и др.. 2012. – С. 225-228.
7. Балабанов, И. Т. Финансовый анализ и планирование хозяйствующего субъекта. [Текст]: учебник 2-е изд. / И. Т. Балабанов. – М. : ИНФРА-М, 2012. – 249 с.
8. Балдин, К. В. Управление рисками: Учеб. Пособие для студентов вузов, обучающихся по специальностям экономики и управления. [Текст] : учеб. Пособие / К. В. Балдин, С. Н. Воробьев. – М.: ЮНИТИ-ДАНА, 2015 –

142 с.

9. Бартенев, С.А. История экономических учений. [Текст]: учебное пособие / Бартенев С.А. – М.: Юристъ, 2012. – 453 с. 5.
10. Боброва Н.М. Планирование управления рисками как ключевой элемент системы управления рисками // Экономика и предпринимательство. – 2014. – № 11-3 (52-3). – С. 808-811.
11. Бобрышева А.С. Хозяйственные риски и основные перспективы развития // Молодежь в науке и бизнесе 2015. – С. 17-19.
12. Борисов, А. Б. Большой экономический словарь. [Текст]: словарь / А. Б. Борисов – М. : Книжный мир, 2013. – 143 с.
13. Бочаров, В.В. Инвестиции [Текст]: учебное пособие / Бочаров В.В. – СПб.: «Питер», 2013.-278 с.
14. Бланк, И.А. Управление финансовыми рисками / И.А. Бланк. – К.: Ника-Центр, 2016. – 600 с.
15. Голубятникова Ю.Ю. Основные этапы управления хозяйственным риском // Аграрная Россия. 2012. № 3. С. 24-26.
16. Дзагоева М.Р. Механизм комплексной оценки и управления рисками предприятий промышленности: Монография / М.Р. Дзагоева, А.Р. Цховребов, Л.Э. Комаева. – М.: Инфра-М, 2017. – 120 с.
17. Дубинин, Е. Анализ рисков инвестиционного проекта [Электронный ресурс] / Е. Дубинин. – Режим доступа: http://www.cfin.ru/finanalysis/invrisk/inv_risk.shtml, свободный
18. Ефимова Н.А. Организация риск-ориентированной системы функционирования экономических субъектов: Учебное пособие. – М.: АРГАМАК-МЕДИА, 2016. – 322 с.
19. Зайцев, Н. Л. Краткий словарь экономиста [Текст] : словарь – 3-е изд. / Н. Л. Зайцев – М.: ИНФРА-М, 2014. – 176 с.
20. Зайцев, Л. Г., Соколова, М. И. Стратегический менеджмент [Текст] : учебник / Л. Г. Зайцев – М. : Юрист, 2012. – 89 с.
21. Капустина Н.В. Развитие организации на основе риск-

менеджмента: теория, методология и практика: Монография. – М.: НИЦ ИНФРА-М, 2015. – 178 с.

22. Кауричева, И. С. Экономический анализ [Текст]: учебник / И. С. Кауричева. – М. : Владос, 2012. – 248 с.

23. Кафидов В.В. Стимулирование потребности предпринимателей в развитии человеческого капитала [Текст]/ Кафидов В.В.; Российская акад. Нар. Хоз-ва и гос. Службы при Президенте РФ (РАНХиГС), Экономический фак.. – М.: Дело, 2013. – 190 с. – (Экономическая политика: между кризисом и модернизацией. – Библиогр.: с. 183-188

24. Кашинова Н.Э. Идентификация и классификация рисков как инструменты управления рисками в антикризисном управлении современным предприятием // Научно-методический электронный журнал Концепт. – 2014. – № 5. – С. 101-105.

25. Конева Е.С. Проблемы стратегического управления рисками и их минимизацией: инструменты управления совокупным финансовым риском // Стратегия и сценарии развития финансово-кредитной системы: Сборник материалов Международной научно-практической конференции. – 2014. – С. 65-68.

26. Коротков Э.М. Менеджмент: учебник по направлению и спец. «Менеджмент» [Текст]/ Коротков Э.М.; Государственный ун-т управления; УМО вузов России по образованию в области менеджмента. – М.: Юрайт, 2011. – 640 с.

27. Коршикова М.В. Сравнительный анализ методов управления хозяйственным риском в хозяйственной практике агропромышленных предприятий // Сборник научных трудов Всероссийского научно-исследовательского института овцеводства и козоводства. 2015. Т. 1. № 8. С. 920-922.

28. Коршикова М.В. Диверсификация в управлении хозяйственными рисками: метод анализа иерархий // Вестник АПК Ставрополя. – 2015. – № 2 (18). – С. 259-263.

29. Кинев, Ю.Ю. Оценка рисков финансово-хозяйственной деятельности на этапе принятия управленческого решения [Электронный ресурс] / Ю.Ю. Кинев. – Режим доступа: <http://www.cfin.ru/press/management/2000-5/06.shtml>, свободный
30. Ковалев, В.В. Финансовый анализ: Управление капиталом. Выбор инвестиций. – М.: Финансы и статистика. – 2017. – 256 с.
31. Кривцов А.И. Основные методы анализа рисков финансово-хозяйственной деятельности организации // Вестник Самарского государственного экономического университета. – 2014. – № 7 (117). – С. 91-97.
32. Крихели А.Л., Свиридова Е.С., Толмачев В.П. Оценка финансово-хозяйственной деятельности предприятий // Вестник Академии. – 2014. – № 1. – С. 165-171.
33. Кудрявцев А.А. Введение в количественный риск-менеджмент: Учебник. – СПб.: СПбГУ, 2016. – 192 с.
34. Кузьмин Е.А. Концептуальные подходы к управлению рисками сложных организационно-экономических систем: систематизация и критический анализ // Вестник Южно-Российского государственного технического университета (Новочеркасского политехнического института). Серия: Социально-экономические науки. – 2013. – № 2. – С. 170-183.
35. Кукина Е.Е. Влияние хозяйственных рисков на показатели экономической эффективности инвестиционных проектов // ФЭС: Финансы. Экономика. – 2014. – № 5. – С. 40-44.
36. Марцинкевич В.И. Экономика человека: учебное пособие для студентов, аспирантов и преподавателей вузов [Текст] / Марцинкевич В.И., Соболева И.В.; науч. Ред. М.Г. Колосницына. – М.: АСПЕКТ ПРЕСС, 2014. – 286 с. – (Программа «Обновление гуманитарного образования в России»)
37. Москвин, В.А. Механизмы нейтрализации финансовых рисков / В.А. Москвин // [Электронный ресурс] / В.А. Москвин – Режим доступа: http://www.cfin.ru/finanalysis/risk/inside_neutralization.shtml, свободный

38. Мартиросян Л.Б. Управление хозяйственным риском в условиях глобализации мирового рынка // Торгово-экономические проблемы регионального бизнес пространства. 2013. № 1. С. 32-34.
39. Маховикова Г.А. Анализ и оценка рисков в бизнесе: Учебник для академического бакалавриата. – М.: Юрайт, 2015. – 464 с.
40. Наими Н. Управления рисками и системы обучения управления рисками на предприятиях // Вестник Таджикского национального университета. Серия социально-экономических и общественных наук. – 2013. – № 2-2 (107). – С. 100-105.
41. Наумов В.Н., Хорева Н.В. Оценка хозяйственных рисков в системе обеспечения экономической устойчивости предпринимательской структуры // Современные аспекты экономики. – 2013. – № 7-8 (191-192). – С. 78-84.
42. Олейви Х.З., Чижов С.Ф. Основные этапы управления хозяйственным риском // Экономика. Общество. Человек: Межвузовский сборник научных трудов. Белгородский государственный технологический университет им. В.Г. Шухова. 2014. С. 128-132.
43. Покровский А.К. Риск-менеджмент на предприятиях промышленности и транспорта. – М.: КноРус, 2016. – 160 с.
44. Прокопьев Б.Б. Подходы к управлению эколого-экономическими рисками и методы их финансирования // Экономика и предпринимательство. – 2013. – № 8 (37). – С. 268-271.
45. Райзберг, Б.А., Лозовский, Л.Ш., Стародубцева Е.Б. Современный экономический словарь [Текст]/ Б.А. Райзберг / 2-е изд., испр. – М.: ИНФРА-М., 2014. – 479 с.
46. Родионов А.С. Управление рисками и риски управления в турбулентной бизнес среде // Actualscience. – 2016. – Т. 2. – № 4. – С. 99-101.
47. Рыхтикова Н.А. Анализ и управление рисками организации: Учебное пособие. – М.: Форум, 2014. – 240 с.
48. Рязанцев Е.А. Анализ и оценка рисков хозяйственного субъекта.

Управление рисками // Актуальные проблемы современной экономики: Материалы VI Международной очно-заочной научно-практической конференции. Научный редактор О.Г. Вандина, ответственный редактор Р.Р. Мукучян. 2015. С. 201-206.

49. Савицкая, Г. В. Экономический анализ [Текст] : учеб. Пособие / Г. В. Савицкая. – 8-е изд., перераб. – М.: Новое знание, 2015. – 201 с.

50. Савицкая Г.В. Анализ эффективности и рисков предпринимательской деятельности: Методологические аспекты: Монография. – М.: Инфра-М, 2017. – 291 с.

51. Семёнов, В. А. Финансовый анализ [Текст] : учебник 2-е изд / В. А. Семёнов. – М. : Попурри, 2012. – 130 с.

52. Сидоренко А.И., Демиденко Е.А. Эффективное управление рисками: как стать ценным специалистом по управлению рисками // Управление рисками в экономике: проблемы и решения: Труды научно-практической конференции с международным участием. Под редакцией С.Г. Опарина. – 2016. – С. 301-315.

53. Соколов Д.В. Базисная система риск-менеджмент организаций реального сектора экономики: Монография Д.В. Соколов, А.В. Барчуков. – М.: Инфра-М, 2016. – 125 с.

54. Ткач А.А. Риски хозяйственных сделок // Вестник Южно-Уральского государственного университета. Серия: Экономика и менеджмент. 2016. Т. 10. № 3. С. 37-43.

55. Теппинг Д. Бережливый офис = Value Stream: управление потоками создания ценности [Текст]/ Теппинг Д., Шукер Т.; пер. с англ. А.Л. Раскина ; науч. Ред. Э.А. Башкардин. – М.: Стандарты и качество, 2014. – 206 с. – (Бережливое управление. – Библиогр.: с. 173-175.-Глоссарий: с. 176-180

56. Федосьина А.В. Формирование системы управления рисками и возможности стандартизации управления ими // Экономика и предпринимательство. – 2013. – № 8 (37). – С. 623-626.

57. Шеремет, А. Д., Сайфулин Р. С., Негашев Е. В. Методика

финансового анализа [Текст]: учебник / А. Д. Шеремет, Р. С. Сайфулин, Е. В. Негашев. - М.: Инфра – М, 2013. – 218с.

58. Яковлева Н.В., Прокофьев А.Н. Отношение к хозяйственному риску на предприятиях: региональный разрез // Стратегическое планирование и развитие предприятий: Материалы Пятнадцатого всероссийского симпозиума. Под ред. Г.Б. Клейнера. 2014. С. 205-208.

59. Яковенко А.Т., Мусаидова З.М. Управление хозяйственными рисками на предприятии // Символ науки. – 2016. – № 12-1 (24). – С. 183-186.

60. Свободная энциклопедия [Электронный ресурс] – Режим доступа: <http://ru.wikipedia.org>

61. Федеральная служба государственной статистики. [Электронный ресурс] – Режим доступа: <http://www.gks.ru/>

Таблица 1

**Объем производства продукции сельского хозяйства
в 2016 году регионами ЦФО**

	<i>Млн.рублей</i>	<i>В %</i>	
		<i>к 2015г.</i>	<i>к итогу</i>
Российская Федерация (расчет)	5625996	104,8	100
Центральный федеральный округ	1417380	103,5	25,2
Белгородская область	226544	106,5	4
Воронежская область	219918	103,4	3,9
Курская область	146826	112,1	2,6
Липецкая область	117131	106,7	2,1
Тамбовская область	116905	94	2,1
Московская область	96651,2	98,2	1,7
Брянская область	78311,5	108,5	1,4
Орловская область	73182	109,3	1,3
Тульская область	65474	102,4	1,2
Рязанская область	55816,4	96,5	1
Калужская область	37525,1	100,5	0,7
Владимирская область	37280,2	98,4	0,7
Ярославская область	36066	103,8	0,6
Тверская область	35713,4	108,2	0,6
Смоленская область	24287,4	98,5	0,4
Костромская область	22577	98,4	0,4
Ивановская область	18206,3	100,1	0,3
г. Москва	8966	86,8	0,2

Таблица 1

Валовой сбор зерна (в весе после доработки) по региона ЦФО

	Тыс.тонн	В %	
		к 2015г.	к общему итогу
Российская Федерация, млн.тонн	119,1	113,7	100
Центральный федеральный округ	26676,4	106,6	19,3
Воронежская область	4716,6	110,9	17,68%
Курская область	4029,1	112,3	15,11%
Белгородская область	3250,8	103,9	12,19%
Тамбовская область	3159,1	91,7	11,85%
Орловская область	2948,7	109,2	11,06%
Липецкая область	2715,2	113,8	10,18%
Тульская область	1551,6	105,9	5,82%
Рязанская область	1546,5	95,3	5,80%
Брянская область	1439,1	154,3	5,40%
Московская область	357,5	86,2	1,34%
Смоленская область	232,6	97,7	0,87%
Владимирская область	204	93,6	0,76%
Калужская область	154,3	73,8	0,58%
Ивановская область	125,8	88,4	0,47%
Тверская область	100	85,2	0,37%
Ярославская область	84,8	90,4	0,32%
Костромская область	54,4	90,5	0,20%
г. Москва	6,2	67,1	-

Таблица 1

Поголовье крупного рогатого скота по регионам ЦФО

	<i>Крупный рогатый скот</i>		
	<i>тыс.голов</i>	<i>2016г.в % к 2015 г.</i>	<i>к общему итогу</i>
Российская Федерация, млн.голов	18,7	98,4	100
Центральный федеральный округ	2886,4	100,4	100
Воронежская область	465,7	100,6	16,13%
Брянская область	449,9	106,1	15,59%
Белгородская область	225,3	101,1	7,81%
Московская область	211,3	97,1	7,32%
Рязанская область	165,2	98,5	5,72%
Орловская область	161,8	102,1	5,61%
Курская область	151,3	96,3	5,24%
Калужская область	146,9	106	5,09%
Владимирская область	132,9	98,4	4,60%
Липецкая область	122,3	98,8	4,24%
Ярославская область	117,7	99,6	4,08%
Тверская область	107,5	98,5	3,72%
Тамбовская область	106,2	88	3,68%
Смоленская область	102,7	103,7	3,56%
Тульская область	87,6	101,5	3,03%
Ивановская область	67,9	100,7	2,35%
Костромская область	55,7	99,4	1,93%
г. Москва	8,4	93	0,29%

Таблица 1

Поголовье свиней в ЦФО

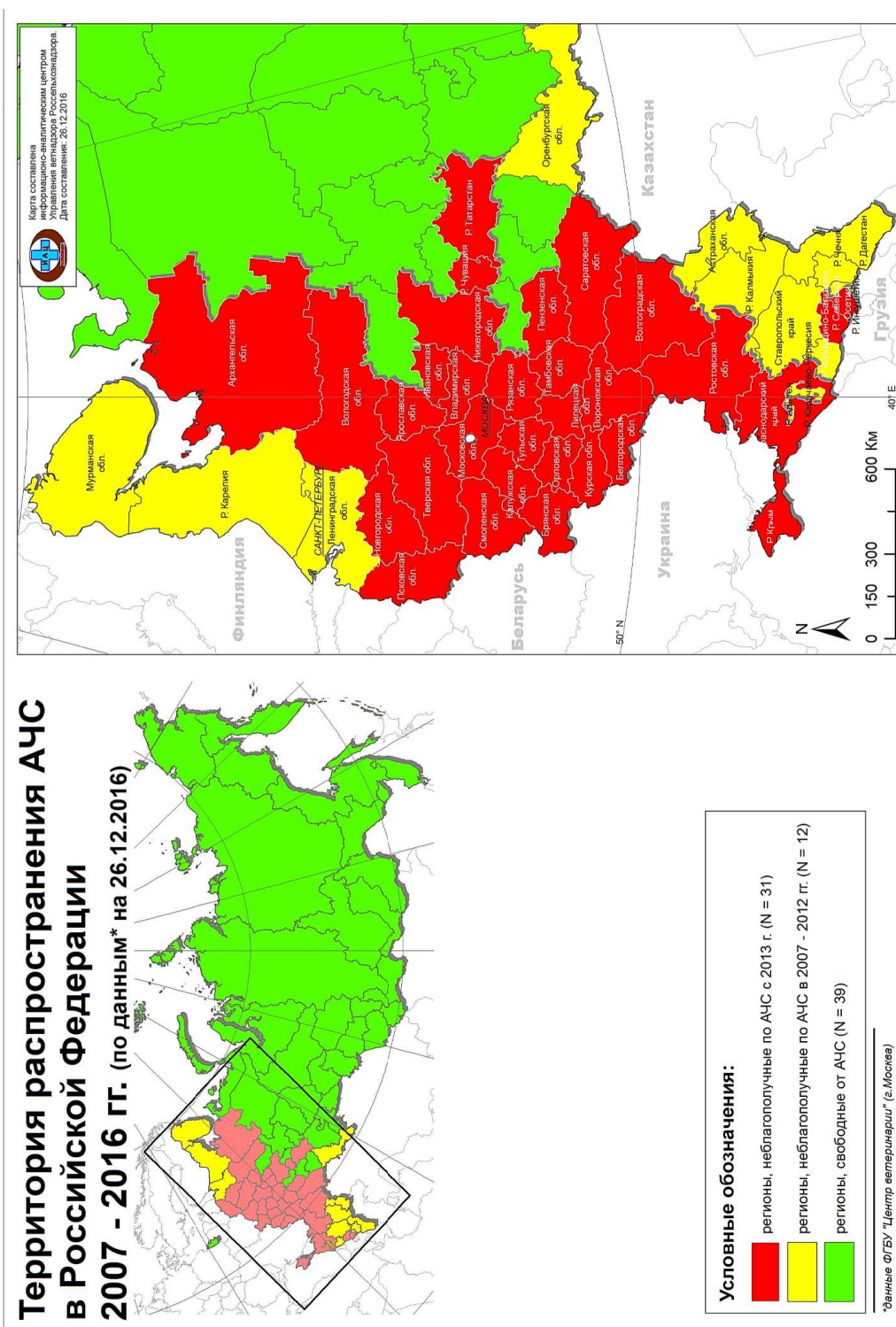
	Тыс.голов	В %	
		к 2015 г.	к общему итогу
Российская Федерация, млн.голов	22	102,4	100
Центральный федеральный округ	10240,2	106,5	100
Белгородская область	4137,4	104,6	40,40%
Курская область	1480,9	108,1	14,46%
Тамбовская область	990,8	109,1	9,68%
Воронежская область	713,7	111,7	6,97%
Липецкая область	567,3	105,5	5,54%
Тверская область	525,7	127,5	5,13%
Орловская область	374,8	113	3,66%
Московская область	311,7	102,6	3,04%
Смоленская область	294,5	127,4	2,88%
Брянская область	272,8	96,7	2,66%
Рязанская область	169,7	82,1	1,66%
Калужская область	89,6	124,5	0,87%
Тульская область	88,9	177,1	0,87%
Владимирская область	79,9	50,5	0,78%
г. Москва	65	112,7	0,63%
Костромская область	34,8	134,4	0,34%
Ярославская область	30,7	50,5	0,30%
Ивановская область	12,1	102,2	0,12%

Таблица 1

Скот и птица на убой (в живом весе)

	Тыс.тонн	в %	
		к 2015 г.	к общему итогу
Российская Федерация, млн.тонн	13,9	103,4	100
Центральный федеральный округ	4737,1	105,6	100
Белгородская область	1634	100,9	34,49%
Курская область	469,5	107,4	9,91%
Брянская область	392,8	110,6	8,29%
Воронежская область	382,1	111,5	8,07%
Тамбовская область	362	104,2	7,64%
Липецкая область	318,5	102	6,72%
Московская область	294,9	111,4	6,23%
Тверская область	182,5	132,5	3,85%
Орловская область	128	112,7	2,70%
Калужская область	102,4	104,7	2,16%
Тульская область	98,2	109,9	2,07%
Ярославская область	89	97,8	1,88%
Смоленская область	72,2	109,1	1,52%
Рязанская область	70	99,4	1,48%
Владимирская область	70	100,3	1,48%
Ивановская область	35,4	105,4	0,75%
Костромская область	21,5	93,9	0,45%
г. Москва	14,1	90,6	0,30%

Карта АЧС (заболевания животных)



Приложение 7

Перечень вопросов для интервью с руководителями отделов.

1. Какие проекты реализуются на базе вашего отдела на данный момент?
2. Каково состояние ваших текущих проектов?
3. Какие проекты продвигаются хорошо и откуда вы это знаете?
4. Какие проекты ведутся в условиях риска и каковы источники риска?
5. Что вы делаете для уменьшения этих рисков?
6. Каким образом вы узнаете о том, что действия, направленные на снижение рисков, работают?
7. Как можно избежать этих рисков в будущем?
8. Какие риски могут проявиться по мере реализации проектов?
9. Какие риски присущи не только вашему отделу, но и для организации в целом?
10. Каким образом их можно избежать?