

ФЕДЕРАЛЬНОЕ ГОСУДАРСТВЕННОЕ АВТОНОМНОЕ ОБРАЗОВАТЕЛЬНОЕ УЧРЕЖДЕНИЕ ВЫСШЕГО ОБРАЗОВАНИЯ
**«БЕЛГОРОДСКИЙ ГОСУДАРСТВЕННЫЙ НАЦИОНАЛЬНЫЙ
ИССЛЕДОВАТЕЛЬСКИЙ УНИВЕРСИТЕТ»
СТАРООСКОЛЬСКИЙ ФИЛИАЛ
(С О Ф Н И У « Б е л Г У »)**

ФАКУЛЬТЕТ ЭКОНОМИКИ И УПРАВЛЕНИЯ

КАФЕДРА МЕНЕДЖМЕНТА

**СОВЕРШЕНСТВОВАНИЕ СИСТЕМЫ СОЦИАЛЬНОЙ ПОДДЕРЖКИ
МАТЕРИНСТВА И ДЕТСТВА (НА МАТЕРИАЛАХ УПРАВЛЕНИЯ
СОЦИАЛЬНОЙ ЗАЩИТЫ НАСЕЛЕНИЯ АДМИНИСТРАЦИИ
НОВООСКОЛЬСКОГО РАЙОНА БЕЛГОРОДСКОЙ ОБЛАСТИ)**

Выпускная квалификационная работа
обучающегося по направлению подготовки
38.03.04 Государственное и муниципальное управление
очной формы обучения, группы 92071308
Шугаева Николая Геннадьевича

Научный руководитель
к.и.н., доцент
Пушкаренко Е.А.

СОДЕРЖАНИЕ

ВВЕДЕНИЕ	3
РАЗДЕЛ I. ТЕОРЕТИКО-МЕТОДОЛОГИЧЕСКИЕ ОСНОВЫ ОРГАНИЗАЦИИ СОЦИАЛЬНОЙ ЗАЩИТЫ МАТЕРИНСТВА И ДЕТСТВА	7
РАЗДЕЛ II. АНАЛИЗ СИСТЕМЫ СОЦИАЛЬНОЙ ЗАЩИТЫ МАТЕРИНСТВА И ДЕТСТВА В НОВООСКОЛЬСКОМ РАЙОНЕ БЕЛГОРОДСКОЙ ОБЛАСТИ	25
РАЗДЕЛ III. НАПРАВЛЕНИЯ СОВЕРШЕНСТВОВАНИЯ СИСТЕМЫ СОЦИАЛЬНОЙ ЗАЩИТЫ МАТЕРИНСТВА И ДЕТСТВА В НОВООСКОЛЬСКОМ РАЙОНЕ БЕЛГОРОДСКОЙ ОБЛАСТИ	43
ЗАКЛЮЧЕНИЕ	54
БИБЛИОГРАФИЧЕСКИЙ СПИСОК ИСПОЛЬЗОВАННОЙ ЛИТЕРАТУРЫ	58
ПРИЛОЖЕНИЯ	65

ВВЕДЕНИЕ

Актуальность исследования.

Современные представления о социальной защите материнства и детства проистекают из особенностей семейной политики государства и опираются на теоретические представления о семье и ее взаимодействии с органами власти как в правовом, так и в социальном аспектах. Социальная защита населения, реализуемая в Российской Федерации, предполагает удовлетворение базовых потребностей семьи, связанных с ее материальным благосостоянием, охраной здоровья, получением образования, обеспечением безопасности и другими аспектами. Защита материнства и детства является сложным нормотворческим и правоприменительным процессом, включающим в себя не только издание нормативных правовых актов (кодексов, законов, указов, постановлений и др.), но и исполнение всей совокупности нормативных правовых установлений и других политических, экономических, нравственных, иных норм и мер. Среди последних к числу приоритетных относятся принципы, методы, формы и способы осуществления социальной поддержки данной категории населения, существующей на муниципальном уровне.

В соответствии со статьей 7 Конституцией Российская Федерация является социальным государством, политика которого направлена на создание условий, обеспечивающих достойную жизнь и свободное развитие человека¹. В связи с этой принципиальной установкой одним из важнейших направлений деятельности государства является социальное обслуживание населения. Социальное обслуживание представляет собой деятельность социальных служб по социальной поддержке, оказанию социально-бытовых, социально-медицинских, психолого-педагогических, социально-правовых услуг и материальной помощи, в том числе семье.

¹ Конституция Российской Федерации: офиц. текст. М.: Москва, 2012.

Социальная политика, существующая в настоящее время в России, не может полностью обеспечить снижение негативного влияния социально-экономического кризиса и способствовать созданию условий для нормальной жизнедеятельности семей с детьми. В сложившихся экономических условиях значение системы социальной поддержки материнства и детства существенно возросло. Учреждения социального обслуживания населения нередко оказываются единственными структурами, обращение в которые позволяет семьям решить жизненные проблемы.

Степень разработанности темы исследования. В настоящее время проблема социального обслуживания населения на муниципальном уровне стала объектом изучения многих ученых. Основные технологии и направления деятельности органов социальной защиты населения изучали такие ученые, как М.И. Лепихов, Е.Е. Мачульская, В.П. Мельников, А.Н. Савинов, С.Н. Смирнов. В своих работах авторы уделяют большое значение процессу формирования основных направлений деятельности управлений социальной защиты населения и их значению в деятельности органов местного самоуправления¹.

Кроме того, были проанализированы научные публикации в периодических изданиях таких авторов, как: О.А. Волкова, В. Гембаренко, А. Дудкин, Н. Исаев, Г. Карелова, П.В. Романов, С. Смирнов, А.А. Шабунова².

¹ Агибалов Ю.В. Экономико-организационные основы местного самоуправления и основные направления их развития: монография. Воронеж, 2009.; Лепихов М. Социальное государство и правовое. М., 2010; Савинов А.Н. Организация работы органов социального обеспечения. М., 2011.; Смирнов С.Н. Региональные аспекты социальной политики. М., 2010.

² Волкова О.А. Социологические модели системы социальной защиты населения // Вестник Пермского университета. Философия. Психология. Социология. 2016. Вып. 2; Гембаренко В. Десять лет по пути становления и развития системы социальной защиты населения // Социальное обеспечение. 2012. № 3; Дудкин А. Нужны новые модели социальной работы // Социальное обеспечение. 2012. № 5; Смирнов С., Исаев Н. Социальная политика: новый курс // Вопросы экономики. 2013. № 1; Шабунова А. А. Здоровье и развитие детей: итоги 20-летнего мониторинга // Экономические и социальные перемены: факты, тенденции, прогноз. 2014. № 5 (35).

Актуальность темы исследования, степень ее разработанности определяют **проблему исследования**, которая заключается в необходимости совершенствования механизмов реализации социальной поддержки материнства и детства в муниципальном образовании и недостаточной изученностью практики реализации социальной поддержки указанных категорий населения на муниципальном уровне.

Объектом исследования является социальная поддержка материнства и детства, реализуемая Управлением социальной защиты населения администрации Новооскольского района Белгородской области.

Предметом исследования выступают механизмы социальной поддержки материнства и детства в муниципальном образовании.

Цель выпускной квалификационной работы – охарактеризовать систему социальной поддержки материнства и детства и выработать рекомендации по совершенствованию деятельности Управления социальной защиты населения Новооскольского района Белгородской области.

В соответствии с поставленной целью предполагается решить следующие **задачи**:

- изучить теоретико-методологические основы социальной поддержки материнства и детства;
- проанализировать механизмы реализации социальной поддержки материнства и детства в Новооскольском районе Белгородской области;
- разработать рекомендации по совершенствованию механизмов социальной поддержки материнства и детства в муниципальном образовании.

Теоретическую базу исследования составили научные труды Н.В. Антипьева, А.Э. Евстратова, С.В. Калашникова, Н.П. Хижного, О.А. и др.), посвященные социальной политике государства и социальной поддержке материнства и детства. Также большое внимание в работе уделялось изучению научных публикаций, посвященных различным направлениям реализации социального обеспечения семей, таких авторов,

как В.П. Галаганов, С.А. Глотов, Е.Е. Мачульская, С.А. Свиридов и др .

В процессе работы над выпускной работой использовались различные **методы** исследования, необходимые для решения поставленных задач: анализ научных исследований по проблеме; метод сравнения; метод обобщения; метод аналогии; метод систематизации.

Среди методов эмпирического исследования использовались методы статистического и ситуационного анализа, сравнительный анализ официальных материалов, документов.

Эмпирическая база исследования. Для осуществления комплексного исследования привлекаются следующие данные:

- положения Конституции РФ и законы РФ, нормативно-правовые акты Президента, Правительства РФ и министерств, касающиеся вопросов функционирования системы социальной защиты, социального обеспечения и социального обслуживания населения;

- нормативно-правовые и локальные документы и материалы управления социальной защиты населения Новооскольского района Белгородской области, в том числе по вопросам социальной поддержки семей.

Научно-практическая значимость работы состоит в исследовании управленческих аспектов системы социального обслуживания населения и разработке практических рекомендаций по решению представленных в исследовании проблем. Представлены рекомендации по повышению эффективности функционирования системы социальной поддержки материнства и детства.

Структура выпускной квалификационной работы определена логикой исследования проблемы и поставленными задачами. Она включает в себя введение, три раздела, заключение и список литературы.

РАЗДЕЛ I. ТЕОРЕТИКО-МЕТОДОЛОГИЧЕСКИЕ ОСНОВЫ ОРГАНИЗАЦИИ СОЦИАЛЬНОЙ ЗАЩИТЫ МАТЕРИНСТВА И ДЕТСТВА

Поддержка семьи, материнства и детства провозглашена одним из приоритетных направлений современной социальной политики в России. Комплекс мер государственной поддержки семей с детьми отражен в ряде документов стратегического развития страны, таких как Концепция долгосрочного социально-экономического развития РФ на период до 2020 г.¹, Концепция демографического развития РФ до 2025 г.², Концепция государственной семейной политики в РФ до 2025 г.³.

Социальная политика государства, направленная на поддержку семей с детьми, подразумевает осуществление социальных программ, обеспечивающих благосостояние и социальные гарантии.

Складывающиеся с 2013 года тенденции улучшения демографической ситуации связаны как с активной политикой государства (введение ежемесячного пособия по уходу за ребенком неработающим женщинам, увеличение размера пособия по беременности и родам, ежемесячного пособия по уходу за ребенком работающим женщинам, введение родового сертификата и материнского капитала), так и с благоприятной структурой населения (вхождение в репродуктивный возраст многочисленных поколений женщин 1980-х годов рождения)⁴.

¹ О Концепции долгосрочного социально-экономического развития Российской Федерации на период до 2020 года : распоряжение Правительства Российской Федерации от 17.11.2008 г. № 1662-р. URL: <http://www.consultant.ru> (дата обращения 18.01.2017).

² Концепция демографической политики Российской Федерации на период до 2025 г.: Указ Президента РФ от 09.10.2007 №1351. URL: <http://www.base.consultant.ru>. (дата обращения 18.01.2017).

³ Об утверждении Концепции государственной семейной политики в РФ на период до 2025 года: Распоряжение Правительства РФ от 25.08.2014 N 1618-р. URL: <http://www.consultant.ru> (дата обращения 18.01.2017).

⁴ Якименко М.В. Материнский капитал как инструмент социально-ориентированной политики государства // Экономические исследования. 2015. №5. С. 52.

Несмотря на указанные положительные тенденции, уровень рождаемости остается стабильно не обеспечивающим простого воспроизводства населения. Как в стране в целом, так и в отдельных регионах (Белгородская область) наблюдается сокращение доли детей и подростков в общей численности населения: за 2000-2015 гг. в России удельный вес детей (в возрасте от 0 до 17 лет) уменьшился на 4 процентных пункта (с 23 до 19%)¹.

Развитие новой экономической системы и задержка социально-экономической модернизации в современной России также сопровождается возникновением проблем в социальной сфере. Государство стремится минимизировать негативные последствия и одно из наиболее важных направлений здесь является социальная защита различных социальных групп населения. На практике используются следующие формы защиты граждан: личная взаимопомощь работников предприятия, благотворительность, социальная помощь, социальное страхование, социальное обеспечение и др. Все эти виды защиты объединяют общим названием «социальная защита» населения, которая является неотъемлемой частью социально-экономических отношений общества.²

Социальная политика – одно из важнейших направлений, составная часть внутренней политики государства. Она призвана обеспечить расширенное воспроизводство населения, гармонизацию общественных отношений, политическую стабильность, гражданское согласие и реализуется через государственные решения, социальные мероприятия и программы. Именно она обеспечивает взаимодействие всех сфер жизнедеятельности общества в решении социальных проблем, проявляя свои свойства: универсальности (всеохватывающий характер воздействия социальной политики на все стороны жизни людей); включенности (возможность проникать во все сферы жизнедеятельности) и атрибутивности

¹ Официальный сайт Федеральной службы государственной статистики. URL: <http://www.gks.ru> (дата обращения: 20.01.2017).

² Роик В.Д. Основы социального страхования. М., 2010. С.13.

(способность сочетаться с любыми общественными отношениями, общественными феноменами и сферами).

Прямым объектом социальной политики выступают жизненные условия практически всех социальных и демографических групп. Она все больше стремится не просто корректировать негативные социальные последствия экономического развития, но предотвращать их, сосредоточивая свое внимание на выполнении конструктивной функции, связанной с социальной профилактикой и позитивным совершенствованием отдельных элементов и всей господствующей системы. При этом политические силы стремятся, в интересах достижения своих целей, маневрировать, поддерживая баланс между желаемым и возможным.

Социальная политика представляет собой часть общей политики государства, которая касается отношений между социальными группами, между обществом в целом и его членами, связанных с изменениями в социальной структуре, ростом благосостояния граждан, улучшением их жизни, удовлетворением их материальных и духовных потребностей, совершенствованием образа жизни.

Социальная политика современного государства – это комплекс социально-экономических мер государства, предприятий, организаций, направленных на ослабление неравенства в распределении доходов и имущества; защиту населения от безработицы, повышения цен, обесценивания трудовых сбережений и др. Основными принципами социальной политики являются оптимальное сочетание социальной справедливости и эффективности; учет жизненно необходимых социальных стандартов, согласно Конституции страны, при формировании бюджетов разных уровней, четкое разграничение ответственности за их выполнение между различными ветвями власти и др.¹.

¹ Волкова О.А. Социологические модели системы социальной защиты населения // Вестник Пермского университета. Философия. Психология. Социология. 2016. Вып. 2. С. 67.

В Федеральном законе РФ «Об основах социального обслуживания населения в РФ» социальная работа как теория среднего уровня призвана обеспечить эффективность социального обслуживания населения. В то же время эффективность социального обслуживания во многом определяется уровнем профессионализма специалистов, их умением работать с человеком – конкретной личностью или с группой людей¹.

Система социальной защиты населения является сегодня одним из важнейших инструментов для минимизации негативных последствий экономического кризиса или неблагоприятных структурных изменений в отношении благополучия и жизненного уровня населения.

Социальная защита – это деятельность государственных и негосударственных органов и организаций по осуществлению мер экономического, правового, организационного характера, которые направлены на предупреждение или смягчение негативных последствий для человека и его семьи при наступлении определенных социально значимых обстоятельств (в том числе социальных рисков), а также на сохранение приемлемого уровня их материального и социального благополучия.

На современном этапе социальная защита населения является важнейшим и приоритетным направлением социальной политики Российской Федерации, являясь системой принципов, методов, законодательно установленных государством социальных гарантий, мероприятий и учреждений, обеспечивающих предоставление оптимальных условий жизни, удовлетворение потребностей, поддержание жизнеобеспечения и деятельного существования личности, различных социальных категорий и групп; совокупностью мер, действий, средств государства и общества, направленных против ситуаций риска в нормальной жизни граждан².

¹ Об основах социального обслуживания граждан в Российской Федерации : федеральный закон от 28.12.2013 г. № 442-ФЗ (ред. от 21.07.2014 г.) // Консультант Плюс: справочная правовая система. URL: http://www.consultant.ru/document/cons_doc_law_156558 (дата обращения: 12.02.2017).

² Гришина Е. Е. Совершенствование социальной поддержки малоимущих в России // Уровень жизни населения регионов России. 2014. № 1 (191). С. 84.

Соответственно, система социальной защиты – это совокупность институтов и комплекс мер экономического, правового, организационного характера, которые направлены на предупреждение или смягчение негативных последствий для человека и его семьи при наступлении определенных социально значимых обстоятельств (в том числе социальных рисков), а также на сохранение приемлемого уровня их материального и социального благополучия.

Составным элементом социальной защиты населения в кризисных условиях является социальная помощь, обеспечение в денежной или в натуральной форме, в виде услуг или льгот, предоставляемых с учетом социальных гарантий, законодательно установленных государством; совокупность социальных услуг, медико-социальная, социально-экономическая, социально-бытовая, социально-психологическая, социально-педагогическая и иная поддержка человека со стороны государственных и негосударственных структур в период его кризисного состояния, в сложных жизненных ситуациях. Она выполняет функцию вспомоществования по бедности отдельным группам населения в экстремальных условиях; носит характер периодических и единовременных денежных доплат к пенсиям и пособиям, натуральных выдач и услуг в целях нейтрализации критических жизненных ситуаций, неблагоприятных экономических условий ¹.

Важнейшей составной частью социальной защиты населения является институт органов социальной работы. Цель их деятельности – проведение политики государства, направленной на установление устойчивых и упорядоченных связей между различными уровнями организационной системы, призванной формировать социальные отношения в обществе, обеспечивать граждан потенциальными жизненными благами для удовлетворения их потребностей, развивать экономическую самостоятельность в управлении. Эффективность работы органов социальной защиты населения выражается в разрешении проблем экономического,

¹Савинов А.Н. Организация работы органов социального обеспечения. М, 2011. С. 67.

социально-политического и духовного развития, обеспечении стабилизации общества.

Объектами управления в системе социальной защиты населения являются учреждения и организации, трудовые и учебные коллективы этой системы, а также отношения между людьми. Субъекты управления – органы, непосредственно занимающиеся проблемами социальной помощи населению (министерство, комитеты, департаменты, управления, отделы социальной защиты населения, трудовые коллективы). Основная функция органов, учреждений социальной защиты населения – совершенствование деятельности ее различных структурных элементов, регулируемой определенными нормами и контролируемой социальными институтами для обеспечения достижения поставленных целей. Основные уровни органов социальной работы: республика (Федерация), регион, трудовой коллектив, негосударственные (благотворительные) общественные организации¹.

Определенные функции выполняют различные благотворительные организации и фонды социальной помощи населению: социально-медицинская помощь одиноким, престарелым, немощным; социальная реабилитация инвалидов; правовая помощь социально нуждающимся категориям населения и т.д. Социальная защита населения и механизм ее реализации базируются на конституционно-правовых установках и международных актах о правах и свободах граждан.

Система социальной защиты населения в России находится в стадии формирования, она постепенно превращается в качественно новую самостоятельную, многопрофильную отрасль народного хозяйства. В настоящее время в ней занято около 400 тысяч работников, функционирует более 16 тысяч учреждений².

¹Волкова О.А. Социологические модели системы социальной защиты населения // Вестник Пермского университета. Философия. Психология. Социология. 2016. Вып. 2. С. 68.

²Официальный сайт Министерства труда и социальной защиты РФ. URL: <http://www.rosmintrud.ru> (дата обращения: 12.02.2017).

Следовательно, социальная защита населения представляет собой совокупность социально-экономических мероприятий, проводимых государством и направленных на обеспечение нетрудоспособных граждан Российской Федерации трудовыми пенсиями по старости, инвалидности, по случаю потери кормильца, за выслугу лет, социальными пенсиями, пособиями по временной нетрудоспособности, по беременности и родам, на содержание детей, по безработице, на погребение, оказание адресной помощи малоимущим слоям населения, помощи гражданам, попавшим в экстремальные ситуации, в том числе беженцам и переселенцам, на санаторно-курортное лечение, содержание в домах для престарелых и инвалидов, обеспечение инвалидов транспортными средствами, протезно-ортопедическими изделиями, профессиональное обучение и переобучение инвалидов, их трудоустройство, на создание комплекса новых социальных служб – Центров социального обслуживания населения, социальную помощь на дому, социальные приюты для детей, социальные гостиницы и т. д.¹

Система социальной защиты населения на современном этапе включает в себя:

- социальное обеспечение;
- социальное страхование;
- социальную поддержку (помощь).

Социальное обеспечение – это основная часть социальной защиты населения. Законом устанавливаются государственные пенсии и социальные пенсии, поощряется добровольное социальное страхование, создание дополнительных форм социального обеспечения и благотворительности.

Изменение модели социальной политики сопровождается формированием принципиально новой институциональной системы. Старая система социального обеспечения заменяется новой системой социальной защиты населения, основными элементами которой являются:

¹ Савинов А.Н. Организация работы органов социального обеспечения. М, 2011. С.103.

- государственные социальные гарантии, включая льготы отдельным категориям населения (категориальные социальные услуги);
- социальная помощь (государственное вспомоществование);
- социальное страхование.

Система социальных гарантий обеспечивает предоставление социально значимых благ и услуг всем гражданам без учета их трудового вклада и проверки нуждаемости. В ней реализуется принцип распределения по потребностям с учетом ресурсных возможностей государства, что и определяет меру этих гарантий. Минимальный набор и уровень этих гарантий носит конкретно-исторический характер и определяется конкретными условиями каждой страны. Эта форма социальной защиты граждан реализуется на основе общего налогообложения и бюджетного финансирования.

К системе социальных гарантий примыкают социальные льготы — социальные гарантии отдельным категориям населения. Для этой формы социальной защиты характерны универсальность предоставления социальных благ и услуг в рамках определенной социально-демографической группы населения (инвалиды, ветераны войны и т.д.) и обеспечение за счет государственной налогово-бюджетной системы.

Социальная помощь как форма социальной защиты населения обеспечивает предоставление социальных благ и услуг социально уязвимым слоям населения. Особое место занимает здесь социальная поддержка материнства и детства¹.

В настоящее время первоосновой системы поддержки материнства и детства выступает правовая база. Она включает международное законодательство, федеральные законы, региональное законодательство.

Определяющее значение в определении пределов охраны материнства и детства имеют международно-правовые акты. Международно-правовая

¹ Шабунова А. А. Здоровье и развитие детей: итоги 20-летнего мониторинга // Экономические и социальные перемены: факты, тенденции, прогноз. 2014. № 5 (35). С. 34.

защита материнства и детства находит свое отражение в основополагающих актах и декларациях, пактах и хартий о правах человека с начала XX века. Всеобщая декларация прав человека закрепила, что материнство и младенчество дают право на особое попечение и помощь.¹

Законодательной базой социальной защиты материнства и детства в современной России выступает, прежде всего, Конституция Российской Федерации. Согласно ст.38 Конституции РФ материнство и детства находятся под защитой государства. Забота о детях, их воспитание - это равное право и обязанность родителей. Трудоспособные дети, достигшие 18 лет, должны заботиться о нетрудоспособных родителях. В значительной мере положения ст.38 Конституции развивают и гарантируют принцип равноправия женщины и мужчины, с учетом ст. 19 Конституции Российской Федерации.²

Кроме того, на федеральном уровне необходимо выделить следующие нормативные правовые акты.

1. Трудовой кодекс РФ, устанавливающий оплачиваемый отпуск по беременности и родам – 70 (в случае многоплодной беременности – 84) календарных дней до родов и 70 (в случае осложненных родов – 86, при рождении двух или более детей – 110) календарных дней после родов с выплатой пособия по государственному социальному страхованию в установленном федеральными законами размере. Трудовой кодекс также обеспечивает особую охрану трудовых прав женщин и создание им благоприятных условий труда, отвечающих их физиологическим особенностям. Трудовым законодательством предусмотрены и меры, обеспечивающие сочетание труда с материнством: «использование труда женщин, имеющих детей, на работе с неполным рабочим днем или неполной рабочей неделей; по желанию женщин, имеющих детей до 14 лет (детей-

¹ Всеобщая декларация прав человека : принята на третьей сессии Генеральной Ассамблеи ООН резолюцией 217 А (III) от 10 декабря 1948 г. // Консультант Плюс: справочно-правовая система. URL : <http://www.base.consultant.ru> (дата обращения: 20.02.2017).

² Конституция Российской Федерации: офиц. текст. М., 2012.

инвалидов – до 18 лет), администрация обязана установить им такой режим работы по скользящему (гибкому графику), на дому»; предоставление одному из родителей (лицам, их заменяющим) 4 дополнительных оплачиваемых выходных дней в месяц для ухода за детьми-инвалидами, а также ежегодно двухнедельного отпуска без сохранения заработной платы женщинам, имеющим двух и более детей до 12-летнего возраста. Трудовые льготы и гарантии, предоставляемые женщине в связи с материнством, распространены на отцов, воспитывающих детей без матери, а также на опекунов (попечителей) несовершеннолетних¹.

2. Семейный кодекс РФ, провозглашающий, что семья, материнство, отцовство и детство в Российской Федерации находятся под защитой государства².

В целях реализации норм конституционного, трудового, семейного и иных отраслей права, направленных на охрану материнства и детства, полномочными государственными органами принимаются программы по совершенствованию существующих механизмов и претворению в жизнь деклараций.

Большую роль в решении вопросов социальной защиты материнства и детства играет принятие и реализация Национального проекта «Здоровье», в рамках которого действует программа «Родовые сертификаты». Введение родовых сертификатов предполагает стимулирование работы женских консультаций и родильных домов на территории России, которое должно привести к улучшению ситуации в родовспоможении, снижению материнской и младенческой смертности, повышению уровня сопровождения беременности и обслуживания. За каждым сертификатом стоит конкретная сумма, которая будет выплачиваться из Фонда социального

¹ Трудовой кодекс Российской Федерации" от 30.12.2001 N 197-ФЗ (ред. от 01.05.2017). URL : <http://www.base.consultant.ru>. (дата обращения: 15.02.2017).

² Семейный кодекс Российской Федерации" от 29.12.1995 N 223-ФЗ (ред. от 01.05.2017) URL: <http://www.base.consultant.ru>. (дата обращения: 15.02.2017).

страхования РФ, а, следовательно, учреждения будут заинтересованы в каждой конкретной беременной¹

Важной новацией первого десятилетия XXI в. стало введение в РФ должности Уполномоченного по правам ребенка. Основными задачами деятельности Уполномоченного являются: обеспечение защиты прав ребенка и содействие восстановлению нарушенных прав ребенка; правовое просвещение в области защиты прав ребенка; запросы и получение в установленном порядке необходимых сведений, документов и материалов от федеральных органов государственной власти, органов государственной власти субъектов Российской Федерации, органов местного самоуправления, организаций и должностных лиц; беспрепятственное посещение федеральных органов государственной власти, органов государственной власти субъектов Российской Федерации, органов местного самоуправления, организаций; проведение самостоятельно или совместно с уполномоченными государственными органами и должностными лицами проверки деятельности федеральных органов исполнительной власти, органов государственной власти субъектов Российской Федерации, а также должностных лиц, получать от них соответствующие разъяснения; направление в федеральные органы исполнительной власти, органы государственной власти субъектов Российской Федерации, органы местного самоуправления и должностным лицам, в решениях или действиях (бездействии) которых он усматривает нарушение прав и интересов ребенка, свое заключение, содержащее рекомендации относительно возможных и необходимых мер восстановления указанных прав и интересов; привлечение в установленном порядке для осуществления экспертных и научно-аналитических работ, касающихся защиты прав ребенка, научные и иные организации, а также ученых и специалистов, в том числе на договорной основе².

¹ Шабунова А. А. Здоровье и развитие детей: итоги 20-летнего мониторинга // Экономические и социальные перемены: факты, тенденции, прогноз. 2014. № 5 (35). С. 39.

² Холостова Е.И. Энциклопедия социальных практик поддержки семьи и детства в Российской Федерации. М., 2014. С 154.

Анализ нормативно-правой основы социальной защиты материнства и детства в РФ позволяет перейти к рассмотрению сущности системы социальной защиты данных категорий населения, а также ее организационному обеспечению.

Государственная политика в интересах материнства и детства основана на таких принципах как:

1. Принцип всеобщности и обязательности. Эти принципы распространяются как на процесс получения компенсационных выплат, так и на процесс уплаты обязательных платежей установленных в государстве. Всеобщность предполагает, что она распространяется на всех членов общества без исключения и обеспечивает свободный доступ ко всем видам социальных услуг – медицинской помощи, образованию, культуре, свободный доступ к трудовой деятельности, физической культуре, спорту, туризму, санаторно-курортному лечению, жилищно-коммунальным и другим объектам социальной инфраструктуры.

2. Принцип солидарности. Этот принцип говорит о том, что в условиях риска находятся все члены общества, но подвергаются риску не все, в результате кто-то получает полную компенсацию, кто-то частичную, кто-то вообще не получает ничего и ресурсы перераспределяются от тех кто не получает выплат в пользу тех, кому данная помощь необходима, в том числе и финансовые ресурсы. Заранее определить с кем и когда может произойти тот или иной риск невозможно, поэтому этот принцип необходим для защиты при возникновении внезапных рисков.

3. Принцип социальной справедливости. Этот принцип работает в противовес принципу солидарности, так как существуют риски которым подвергаются практически все без исключения граждане, например риск дожития до старости – здесь и используется принцип социальной справедливости, исключающий уравниловку в пенсионном обеспечении. В расчете пенсии используются различные условия, которые позволяют гражданам имеющим больший по сроку трудовой стаж или имеющим стаж

работы на вредном производстве получать пенсию выше, чем гражданам не имеющим большого стажа работы, или работающим на простых видах работ.

4. Принцип автономности. Данный принцип необходим чтобы оградить социальную защиту от рисков использования средств предназначенных для социальных выплат на другие цели, что может повлечь за собой отсутствие средств на предусмотренную законодательством компенсацию гражданам. В данном случае предусматривается необходимость не смешивать бюджеты разных фондов.

5. Принцип социального партнерства. В случае возникновения спорных ситуаций в первую очередь подразумевается мирное разрешение споров.

6. Принцип обеспечения контроля. Данный принцип обеспечивает контроль за руководящими органами со стороны населения.¹

Организация социальной защиты населения, в том числе и материнства и детства, в РФ осуществляется на федеральном, региональном и местном уровнях.

Федеральным органом исполнительной власти РФ в сфере социальной защиты населения является Министерство труда и социальной защиты. Данное министерство образовалось в результате реорганизации существовавшего с 2004 года Министерства здравоохранения и социального развития Указом Президента Российской Федерации от 21 мая 2012 года № 636. Министерство осуществляет функции по выработке государственной политики и нормативно-правовому регулированию в сфере демографии, труда, уровня жизни и доходов, оплаты труда, пенсионного обеспечения, включая негосударственное пенсионное обеспечение, социального страхования, условий и охраны труда, социальной защиты и социального обслуживания населения, а также по управлению государственным имуществом и оказанию государственных услуг в установленной сфере деятельности.

¹ Холостова Е.И. Энциклопедия социальных практик поддержки семьи и детства в Российской Федерации. М., 2014. С 154.

На территории Белгородской области организация социальной защиты возложено на Департамент здравоохранения и социальной защиты населения. Непосредственно решение вопросов, связанных с социальной защитой материнства и детства отнесены к компетенции Отдела семьи, материнства и детства, находящегося в структуре Управления социальной защитой населения Белгородской области.

Организация социальной защиты материнства и детства на муниципальном уровне на примере Новооскольском районе Белгородской области будет рассмотрена в следующем разделе.

Система социальной защиты материнства и детства в РФ включает в себя следующие компоненты.

Социальные гарантии – предоставление социальных благ и услуг гражданам без учета трудового вклада и проверки нуждаемости на основе принципа распределения по потребностям имеющихся общественных ресурсов этих благ. В нашей стране к социальным гарантиям относят: гарантированное бесплатное медицинское обслуживание; общедоступность и бесплатность образования; минимальный размер оплаты труда минимальный размер пенсии, стипендии; социальные пенсии (инвалидам с детства; детям-инвалидам; инвалидам, не имеющим трудового стажа; детям, потерявшим одного или обоих родителей); пособия при рождении ребенка, на период по уходу за ребенком до достижения им возраста 1,5 лет, до 16 лет; ритуальное пособие на погребение и некоторые другие.

На 2016 г. установлены следующие размеры пособий:

- единовременное пособие женщинам, ставшим на учет в медицинские учреждения в ранние сроки беременности – 515,33 руб.;
- единовременное пособие при рождении ребенка, а также передаче ребенка на воспитание в семью – 13 741,99 руб.;

- ежемесячное минимальное пособие по уходу за ребенком по достижению им 1,5 лет – 2 576, 63 руб. (за вторым ребенком и последующим – 5 153,24 руб.).¹

Большое значение в обеспечении социальных гарантий, а также социальной защите материнства и детства в РФ имеет выплата материнского капитала с 1 января 2007 года согласно Федеральному закону №256-ФЗ от 29.12.2006 «О дополнительных мерах государственной поддержки семей, имеющих детей».²

Этот нормативный акт устанавливает право на получение материнского (семейного) капитала для семей, в которых с 1 января 2007 года появился второй ребенок (либо третий ребенок или последующие дети, если при рождении второго ребёнка право на получение этих средств не оформлялось).

Размер материнского капитала в 2016 году для тех, кто им еще не воспользовался, составляет 429 тысяч 408 рублей 50 копеек. Для владельцев сертификата, которые уже распорядились частью средств, размер оставшейся части суммы будет увеличен с учетом темпов роста инфляции.³

Другим компонентом социальной защиты материнства и детства является - социальное страхование - часть государственной системы социальной защиты населения, спецификой которой является осуществляемое в соответствии с федеральным законом страхование работающих граждан от возможного изменения материального и (или) социального положения, в том числе по независящим от них обстоятельствам.

¹ Информационный портал Пенсионного фонда. URL: http://www.pfrf.ru/mother_fam_capital (дата обращения 18.02.2017).

² О дополнительных мерах государственной поддержки семей, имеющих детей: федеральный закон №256-ФЗ от 29.12.2006. URL: <http://www.base.consultant.ru>. (дата обращения 18.02.2017).

³ Информационный портал Пенсионного фонда. URL: http://www.pfrf.ru/mother_fam_capital (дата обращения 18.02.2017).

С 30.12.2012 вступил в силу Федеральный закон от 29.12.2012 № 276-ФЗ «О внесении изменений в Федеральный закон «Об обязательном социальном страховании на случай временной нетрудоспособности и в связи с материнством» и статью 1 Федерального закона «О внесении изменений в статью 14 Федерального закона «Об обязательном социальном страховании на случай временной нетрудоспособности и в связи с материнством» и статьи 2 и 3 Федерального закона «О внесении изменений в Федеральный закон «Об обязательном социальном страховании на случай временной нетрудоспособности и в связи с материнством»».

Данный закон предусматривает, что с 01.01.2013 года при расчете пособий по беременности и родам и ежемесячного пособия по уходу за ребенком из числа календарных дней расчетного периода исключаются календарные дни, приходящиеся на следующие периоды:

- периоды временной нетрудоспособности, отпуска по беременности и родам, отпуска по уходу за ребенком;

- период освобождения работника от работы с полным или частичным сохранением заработной платы в соответствии с законодательством Российской Федерации, если на сохраняемую заработную плату за этот период страховые взносы в Фонд социального страхования Российской Федерации в соответствии с Федеральным законом «О страховых взносах в Пенсионный фонд Российской Федерации, Фонд социального страхования Российской Федерации, Федеральный фонд обязательного страхования» не начислялись (ст. 2 Закона № 276-ФЗ)¹.

При этом с 01.01.2013 года женщиной утратилось право выбора расчета пособия по беременности и родам, ежемесячного пособия по уходу за ребенком по старым правилам (по нормам Закона № 255-ФЗ до внесения в него изменений Законом № 343-ФЗ), то есть исходя из среднего заработка за последние 12 календарных месяцев.

¹ Информационный портал Пенсионного фонда. URL: http://www.pfrf.ru/mother_fam_capital (дата обращения 18.02.2017).

Пособие выплачивается Фондом социального страхования РФ с первого дня наступления страхового случая в размере 100% среднего заработка. Если страховой стаж - менее 6 месяцев, пособие выплачивается в размере, не превышающем за полный календарный месяц минимального размера оплаты труда – 5205 рублей (с учетом добавления размера районного коэффициента).

Размер пособия по беременности и родам ограничивается предельной величиной базы для начисления страховых взносов в Фонд социального страхования Российской Федерации в 2014 году - 415 000 руб., в 2016 году - 463 000 руб. за календарный год¹.

Физическим лицам, добровольно зарегистрировавшимся в Фонде социального страхования РФ, пособие выплачивается при уплате страховых взносов за календарный год, предшествующий году, в котором наступил страховой случай. При этом средний заработок, из которого рассчитывается пособие принимается равным МРОТ.

Пособие по беременности и родам, выплачиваемое женщинам, уволенным в связи с ликвидацией организации и прекращением деятельности ИП, за полный календарный месяц составляет 490,79 руб. (с добавлением размера районного коэффициента).

Отпуск по беременности и родам составляет 70 (в случае многоплодной беременности - 84) календарных дней до родов и 70 (в случае осложненных родов - 86, при рождении двух или более детей - 110) календарных дней после родов. При усыновлении ребенка (детей) в возрасте до трех месяцев пособие по беременности и родам выплачивается со дня его усыновления и до истечения 70 (в случае одновременного усыновления двух и более детей - 110) календарных дней со дня рождения ребенка (детей).

Наконец, третьим компонентом системы социальной защиты материнства и детства является - социальная поддержка, которая включает меры в виде содействия и услуг, оказываемых социальными службами для

¹ Информационный портал Пенсионного фонда. URL: http://www.pfrf.ru/mother_fam_capital (дата обращения 18.02.2017).

преодоления жизненных трудностей, поддержания социального статуса, адаптации в обществе.

Выводы к разделу I

1. Социальное обслуживание населения на современном этапе является важнейшим и приоритетным направлением государственной политики Российской Федерации, являясь системой принципов, методов, законодательно установленных государством социальных гарантий, мероприятий и учреждений, обеспечивающих предоставление оптимальных условий жизни, удовлетворение потребностей, поддержание жизнеобеспечения и деятельного существования личности, различных социальных категорий и групп.

2. Система социального обслуживания населения действует не только на государственном, но и на региональном и муниципальном уровне. Благодаря государственному уровню происходит обеспечение гарантированного предоставления денежных выплат и оказываемых услуг в соответствии с необходимыми нормативами. Вопросы дополнительного повышения уровня обеспечения с учетом местных условий и возможностей решаются на местном уровне.

3. Последствия социально-экономической трансформации российского общества отрицательно отразились на положении таких категорий населения как материнство и детство, что потребовало создание системы социальной защиты данных категорий населения. В настоящее время система социальной защиты материнства и детства, в основе которой лежат как нормы международного права, так и российское законодательство, включает в себя следующие компоненты: социальные гарантии, социальное страхование и социальную поддержку.

РАЗДЕЛ II. АНАЛИЗ СИСТЕМЫ СОЦИАЛЬНОЙ ЗАЩИТЫ МАТЕРИНСТВА И ДЕТСТВА В НОВООСКОЛЬСКОМ РАЙОНЕ БЕЛГОРОДСКОЙ ОБЛАСТИ

Сегодня социальное обслуживание населения Новооскольского района Белгородской области – это многофункциональная и востребованная в обществе деятельность. В социальном обслуживании населения в последние годы происходят качественные преобразования: совершенствуются формы и методы работы, внедряются новые технологии, реализуются целевые социально ориентированные программы, адресованные детям, подросткам, пожилым гражданам, инвалидам, многодетным семьям и т.д.

В условиях проводимой административной реформы и реформы местного самоуправления требования к созданию высокоэффективной, целевой социальной защиты населения, предусматривают обеспечение комплексного разностороннего содействия человеку в решении различных проблем на протяжении всей его жизни – начиная с выплаты детских пособий и заканчивая предоставлением надомного обслуживания одиноких пожилых граждан¹.

Сегодня деятельность Управления социальной защиты населения Новооскольского района Белгородской области направлена на предоставление жителям района социальных гарантий, предусмотренных действующим законодательством, оказание адресной социальной помощи наиболее уязвимым группам населения: одиноким пенсионерам и инвалидам, многодетным семьям, семьям имеющим детей-инвалидов.²

Управление социальной защиты населения администрации Новооскольского района Белгородской области является органом исполнительной власти, который проводит государственную политику в

¹ Аверин А.Н. Муниципальная социальная политика и подготовка муниципальных служащих. М.: Флинта, 2009. С. 67.

² Управление социальной защиты населения администрации Новооскольского района Белгородской области: информационный портал. URL: <http://noskol-uszn.ru> (дата обращения: 15.05.2017).

области социальной защиты населения, а также координирует данную деятельность в своих структурных подразделениях. Управление является самостоятельным структурным подразделением администрации Новооскольского района Белгородской области.

Основная задача Управления – социальная защита семьи, женщин, детей, граждан пожилого возраста, инвалидов, граждан, уволенных с военной службы и членов их семей, граждан, пострадавших в результате радиационных аварий и катастроф или принимавших участие в ликвидации их последствий, а также разработка предложений и реализация основных направлений и приоритетов социальной политики района.¹

Для реализации задач Управление осуществляет следующие основные функции:

1. Обеспечение выполнения законодательных и правительственных актов, постановлений и распоряжений губернатора области и главы района по предоставлению льгот, назначению пособий и компенсаций.

2. Планирование и целевое использование финансовых и материальных ресурсов, предназначенных для выплаты пособий и компенсаций, реализации программ по социальной защите населения.

3. Разработка и участие в реализации целевых и комплексных программ в области социальной политики по вопросам социальной защиты населения, в том числе малообеспеченного, защиты материнства и детства, профилактики инвалидности.

4. Выдача правоустанавливающих документов, подтверждающих льготы.

5. Формирование базы данных получателей пособий, льготной категории граждан.

¹ Управление социальной защиты населения администрации Новооскольского района Белгородской области: информационный портал. URL: <http://noskol-uszn.ru> (дата обращения: 15.05.2017).

6. Разработка мероприятий по трудовому устройству и профессиональному обучению инвалидов, а также материально-бытовому обслуживанию пенсионеров и инвалидов.

7. Обеспечение инвалидов средствами реабилитации в соответствии с Федеральным Законом «О ветеранах» и «О социальной защите инвалидов», контроль за обеспечением беспрепятственного доступа инвалидов к информации и объектам социальной инфраструктуры.

8. Организация работы отделений социальной помощи на дому, службы срочной социальной помощи.

9. Организация и проведение семинаров, совещаний по вопросам социальной защиты населения.

10. Взаимодействие с общественными и благотворительными организациями по оказанию спонсорской помощи нуждающимся гражданам.

11. Организация и проведение благотворительных марафонов в поддержку социально незащищенных слоев населения.

12. Выполнение задач в области мобилизационной подготовки, мобилизации, ГО и ЧС¹.

Социальные услуги, предоставляемые населению Управлением:

- специалисты управления оказывают социальные услуги, предусматривающие помощь и всестороннюю поддержку малообеспеченным семьям, оказавшимся в трудной жизненной ситуации;

- социальный патронаж с целью углубленного изучения семейных ситуаций. Работа над социальным паспортом различных категорий семей для разработки индивидуальных программ помощи семьям;

- работа с письменными обращениями граждан. Содействие семьям всех категорий в получении ими льгот, пособий, компенсаций и других выплат;

- привлечение спонсоров для решения материальных проблем семей;

¹ Управление социальной защиты населения администрации Новооскольского района Белгородской области: информационный портал. URL: <http://noskol-uszn.ru> (дата обращения: 15.05.2017).

- проведение экскурсий, праздничных мероприятий посвященных Международному дню защиты детей, Дню матери, Дню семьи, Новогодних представлений, конкурсов творческих работ детей с ограниченными возможностями;

- организация работы комиссии по утверждению кандидатур многодетных матерей, подготовка документов и ходатайств администрации района по награждению многодетных матерей Почетным знаком Белгородской области «Материнская слава» I, II, III степени;

- пополнение и обновление базы данных многодетных семей,

- семей, воспитывающих детей – инвалидов;

- назначение жилищных субсидий малообеспеченным категориям граждан;

- назначение детских пособий семьям, доход которых не превышает прожиточный минимум.¹

Управление в своем составе имеет отделы:

- отдел финансирования, планирования, бухгалтерского учета и отчетности;

- отдел по назначению и выплате детских пособий;

- отдел по социальной защите семьи, материнства и детства;

- отдел по социальной защите ветеранов, граждан, пострадавших при чрезвычайных ситуациях, и социально-бытовому обслуживанию².

Вопросы социальной защиты материнства и детства отнесены к компетенции отдела по социальной защите семьи, материнства и детства, опеки и попечительства.

Основные задачи специалистов отдела в отношении таких социальных категорий как материнство и детство является:

- раннее выявление семейного неблагополучия;

¹ Управление социальной защиты населения администрации Новооскольского района Белгородской области: информационный портал. URL: <http://noskol-uszn.ru> (дата обращения: 15.05.2017).

² Там же.

- выявление несовершеннолетних, нуждающихся в помощи государства в связи с безнадзорностью;
- выявление семей находящихся в социально опасном положении;
- оказание им различных видов социальной помощи;
- оказание психологической помощи детям и подросткам из неблагополучных семей;
- организация досуга детей, участие в районных мероприятиях.
- жизнеустройство детей оставшихся без попечения родителей, детей - сирот¹.

Руководство района считает задачу защиты материнства и детства одной из важнейших социальных проблем, требующих неотложного решения. В районе определены стратегические направления для принятия мер, способствующих обеспечению основных гарантий прав ребенка, ведется подготовка нормативно-правовых документов, направленных на защиту прав детей, осуществляется комплекс мер по социальной поддержке семей с детьми.²

Важным направлением деятельности отдела социальной защиты населения выступает работа по назначению и выплате пособий и компенсаций. В 2016 г. назначены и произведены за счет средств областного бюджета выплаты ежемесячного пособия на 1112 детей в семьях с доходом ниже величины прожиточного минимума. С 01.16.2016 года размер пособия на ребенка, живущего с полной семье, составлял 270 рублей, на детей одиноких матерей – 540 рублей, на детей из многодетных семей – 405 рублей, детей-инвалидов и детей разыскиваемых родителей – 1185 рубля, детей-инвалидов одиноких матерей – 5462 рубля, на детей военнослужащих проходящих военную службу по призыву в размере 595 рублей.

¹ Управление социальной защиты населения администрации Новооскольского района Белгородской области: информационный портал. URL: <http://noskol-uszn.ru> (дата обращения: 15.05.2017).

² Отчет социальной защиты населения администрации Новооскольского района Белгородской области за 2016 г. URL: <http://noskol-uszn.ru> (дата обращения: 15.05.2017).

На учете в отделе социальной защиты населения Новооскольского района состоит 670 получателей пособий на 1112 детей, в том числе: получатели пособий одиноких матерей – 103 человека на 117 детей; получатели пособий на детей-инвалидов – 10 человек на 10 детей; получатели пособий на детей из многодетных семей – 115 человек на 416 детей; получатели пособий на детей военнослужащих, проходящих военную службу по призыву - 6 человек на 6 детей.

Вторым видом выплаты, производимой Управлением социальной защиты населения администрации Новооскольского района Белгородской области, является единовременное пособие при рождении ребенка неработающим родителям, размер которого составляет с 01.06.2016 г. - 15512,65 рублей. Этот вид пособия выплачивается за счет средств фонда социального страхования. За 2016 год выплачено 21 женщине на общую сумму 325,5 тыс. руб¹.

На основании Постановления Правительства РФ от 16.07.2005 г. № 439 «О правилах выплаты ежемесячного пособия на период отпуска по уходу за ребенком до достижения им возраста трех лет в двойном размере гражданам, подвергшимся воздействию радиации вследствие катастрофы на Чернобыльской АЭС» ежемесячное пособие по уходу за ребенком, проживающим в зоне с льготным социально-экономическим статусом выплачиваются в двойном размере до достижения ребенком трех лет, за счет средств федерального бюджета через отделение федерального казначейства по Новооскольскому району, и составляет на первого ребенка – 5173,30 руб., на второго и последующих – 10346,70 руб. По итогам прошедшего года данный вид пособия выплачен 25 семьям на общую сумму 2360,4 тыс. руб.

Одним из основных направлений деятельности отдела является работа с семьями, в которых дети находятся в тяжелых жизненных условиях. В этом направлении отдел активно сотрудничает с Управлением образования,

¹ Отчет социальной защиты населения администрации Новооскольского района Белгородской области за 2016 г. URL: <http://noskol-uszn.ru> (дата обращения: 15.05.2017).

общеобразовательными и медицинскими учреждениями района, главами сельских поселений.

В органах социальной защиты населения состоит на учете 91 неблагополучная семья, в которых воспитываются 175 несовершеннолетних детей. За 2016 год выявлено и поставлено на учет 16 семей, находящихся в трудной жизненной ситуации, в них воспитывается 29 детей. Специалисты отдела регулярно осуществляют социальный патронаж этих семей. С данными семьями проводятся профилактические беседы на темы воспитания, нравственности, формированию в семьях здорового образа жизни, должного выполнения родителями своих обязанностей по содержанию, воспитанию и обучению детей. На ранней стадии неблагополучия в Управлении состоит 33 семьи¹.

Схема взаимодействия между субъектами по выявлению семей на ранней стадии: в Управление социальной защиты населения администрации Новооскольского района Белгородской области поступает сигнальная карта на семью из детских садов (ежеквартально), от участковых педиатров (ежеквартально), от консультанта (психолога женской консультации). Специалистами отдела заполняется первичный акт обследования и предполагаемый план работы с семьей, в котором указываются предполагаемые меры воздействия на семью. Передаем данные во все субъекты профилактики. Через месяц получаем информацию от субъектов о проделанной работе и составляем повторный акт обследования. В случае если нет положительных изменений, направляется ходатайство в комиссию по делам несовершеннолетних и информация о семье заносится в общий банк данных неблагополучных семей. Далее проводится профилактическая работа с семьей.

Во избежание задвоенных выплат пособий ежемесячно проводится сверка по уточнению количества неработающих женщин с отделом по

¹ Отчет социальной защиты населения администрации Новооскольского района Белгородской области за 2016 г. URL: <http://noskol-uszn.ru> (дата обращения: 15.05.2017).

содействию занятости населения. В целях полного охвата выплатой пособий ежемесячно в женской консультации запрашиваются списки родивших женщин; ежеквартально осуществляется сверка по количеству родившихся детей с отделом ЗАГС. В отделе ЗАГС, женском отделении Новооскольской больницы и сельских поселениях района оформлены стенды с информацией о видах и размерах всех видов пособий женщинам, имеющим детей. Памятки о выплатах пособий выдаются беременным и родившим женщинам.

В 2016 году Белгородским региональным отделением Фонда социального страхования проведена проверка личных дел получателей пособий по уходу за ребенком до 1,5 лет, единовременного пособия по случаю рождения ребенка на предмет достоверности назначения и выплаты социальных пособий и целевого расходования средств, направленных отделением Фонда на выплату пособий неработающим гражданам. По результатам проверки замечаний и нарушений действующего законодательства не выявлено.

Управлением социальной защиты населения в период летних каникул организован в 2016 г. отдых 212 детям, находящимся в трудной жизненной ситуации, на базе ДОЛ «Орбита» Чернянского района, ДОЦ «Котлостроитель» г. Таганрог, ДОЦ «Радуга» Старооскольского городского округа, из них 55 детей и подростков, находящихся в социально опасном положении, 56 несовершеннолетних, относящихся к категории детей-сирот и детей, оставшихся без попечения родителей. Оказана материальная помощь многодетным, малообеспеченным, неблагополучным семьям, на общую сумму более 500 тысяч рублей.

В новооскольских СМИ (в первую очередь в районной общественно-политической газете «Вперед» и телерадиокомпании МАУ «ТВ Радио Новый Оскол») систематически размещается информация о мерах социальной поддержки малообеспеченных категорий граждан, о летнем отдыхе детей, находящихся в трудной жизненной ситуации. Изготовлены и распространены информационно-пропагандистские листовки с целью пропаганды здорового

образа жизни, оздоровления несовершеннолетних, организации детского досуга, отдыха и занятости детей в период летних каникул.

Осуществляется прием граждан по различным вопросам, связанным с тяжелым положением несовершеннолетних в семье. Работает телефон доверия, на который в 2016 году обратилось за помощью более 60 человек, поступило 17 сообщений от граждан, о родителях, недолжным образом исполняющих свои обязанности по отношению к несовершеннолетним детям.

В Новооскольском районе уже 23 года (с 1987 года) действует подростковый клуб «Время» является многопрофильным внешкольным учреждением, осуществляет учебно-воспитательную и культурно-просветительную деятельность детей в возрасте от 4 до 17 лет.

По итогам 2003 и 2006 годов подростковый клуб «Время» стал победителем областного конкурса «Лучший клуб по месту жительства». 27 августа 2010 года подростковый клуб «Время» отпраздновал новоселье, переехав в новый Дворец культуры «Оскол».

Количество детей, занимающихся в клубе на 1 января 2017 года, составляет 387 человека. Общее количество клубных формирований - 20, из них 16 кружков для детей до 14 лет¹.

Клуб совместно с Управлением социальной защиты населения администрации Новооскольского района Белгородской области ведет активную социально ориентированную и творческую деятельность. Солисты и творческие коллективы - постоянные участники всех городских и районных мероприятий, в том числе в летних оздоровительных лагерях. С обязательным участием коллективов клуба «Время» проходят межрайонные культурно-спортивные эстафеты, творческие отчеты Новооскольского района в городе Белгороде.

¹ Официальный сайт детского подросткового клуба «Время» г. Новый Оскол. URL: http://kultura-novosk.ru/club_vremya.html (дата обращения: 19.05.2017).

Отдел по защите семьи материнства и детства, опеки и попечительства участвует в мероприятиях проводимых другими субъектами профилактики. Со всеми семьями, состоящими на учете в Управлении социальной защиты населения администрации Новооскольского района Белгородской области как социально-неблагополучные, были проведены беседы, направленные на пропаганду здорового образа жизни и информирование подростков о негативных последствиях употребления алкоголя, наркотиков и др. психоактивных веществ.

На базе Управления социальной защиты населения администрации Новооскольского района Белгородской области создано общество «Преодоление» для женщин, оказавшихся в трудной жизненной ситуации. Основной целью организации данного общества является помощь женщинам, оказавшимся в трудной жизненной ситуации, в мобилизации личностных, духовных, интеллектуальных и физических ресурсов для выхода из кризисного состояния.

В 2016 году пристальное внимание уделялось направлению работы отдела, связанному с решением вопросов по определению формы жизнеустройства детей, оставшихся без попечения родителей и по социальным показаниям. В базе данных жизнеустройства детей-сирот и детей, оставшихся без попечения родителей, и лиц из их числа по Новооскольскому району содержится информация на 121 человека.

В 2016 году специалистами Управления социальной защиты населения администрации Новооскольского района Белгородской области изъято из семей 9 детей в связи с угрозой их жизни и здоровью и помещены в социально-реабилитационные центры. Выявлено 16 несовершеннолетних, оставшихся без попечения родителей, из них: переданы под опеку – 6 детей; в приемную семью – 4 детей; возвращено в биологическую семью – 2 ребенка; усыновлен – 1 ребенок. По каждому ребенку проводилась кропотливая работа по выяснению ситуации и определению его дальнейшего жизнеустройства.

В 2016 году 50 детей, находящихся в трудной жизненной ситуации, 45 оздоровлены на базе детского загородного оздоровительного лагеря «Солнышко», 10 детей отдохнули на Азовском море в детском оздоровительном центре «Котлостроитель» Ростовской области и 25 детей - в детском оздоровительном учреждении «Айдар» Ровеньского района.

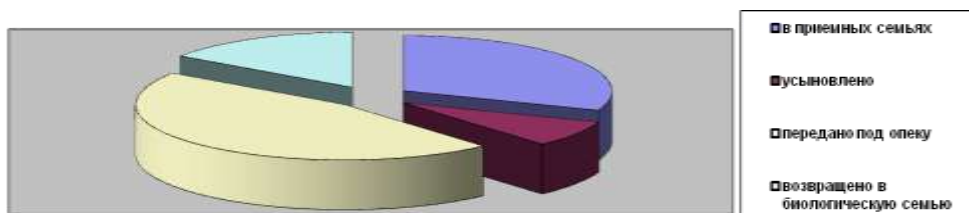


Рис. 2. 1. Жизнеустройство детей, оставшихся без попечения родителей в 2016 г.

Основными причинами утраты детьми родительского попечения является уклонение родителей от исполнения своих обязанностей, создание своими действиями или бездействием условий, представляющих угрозу жизни или здоровью детей, отказы родителей забирать детей из родильных домов, либо из иных учреждений, смерть и осуждение родителей, психические заболевания, алкоголизм и наркомания родителей, и как следствие - лишение либо ограничение их в родительских правах, признание недееспособными либо ограниченными в дееспособности.

Конвенция ООН о правах ребенка, ст. 54 Семейного кодекса РФ закрепляют за каждым ребенком неотъемлемое право жить и воспитываться в семье. Государство обязано обеспечивать социальную защиту ребенка, лишённого семейной среды, предлагая альтернативу в выборе для него вида семейной заботы. В разд. VI СК РФ предусмотрены три формы семейного воспитания таких детей: усыновление (удочерение), опека (попечительство), приемная семья.¹

¹ Семейный кодекс Российской Федерации" от 29.12.1995 N 223-ФЗ (ред. от 01.05.2017) URL: <http://www.base.consultant.ru>. (дата обращения: 21.05.2017).

На базе управления социальной защиты населения Новооскольского района в соответствии с постановлением главы администрации района с декабря 2009 года, работает Центр семейного устройства «ИСТОКИ», деятельность которого направлена на оказание помощи детям, оставшимся без родительского попечения, а так же для тех, у кого есть, кто хочет или уже решил взять в семью ребенка.

Приоритетной формой семейного воспитания детей-сирот и детей, оставшихся без попечения родителей, бесспорно, является усыновление (удочерение). Это индивидуальная форма семейного воспитания, которая носит бессрочный характер и предполагает возникновение длительных, более того, пожизненных отношений ребенка с посторонними людьми. К сожалению, не все нуждающиеся дети могут быть усыновлены (удочерены). Практика показывает, что больше шансов на усыновление (удочерение) у здоровых детей раннего возраста. Иными индивидуальными формами семейного воспитания являются опека (попечительство), приемная и патронатная семья. Они носят срочный характер и являются временным устройством детей-сирот и детей, оставшихся без попечения родителей, в семью.

Приемная семья образуется на основании договора приемными родителями и Управлением социальной защиты населения администрации Новооскольского района Белгородской области. На воспитание в семью передается ребенок не достигший совершеннолетия, на срок, предусмотренный договором. Общее число детей в приемной семье, включая родных, не достигших совершеннолетнего возраста, не должно превышать 8 человек. Допускается также передача на воспитание и одного ребенка, при этом осуществляются те же условия содержания ребенка, оплата приемному родителю и выполнение обязанностей приемного родителя по воспитанию ребенка.

Договор заключается Управлением социальной защиты населения администрации Новооскольского района Белгородской области и приемным

родителем по месту жительства опекуна, а также по инициативе гражданина или органа опеки и попечительства при необходимости определения особых условий воспитания в целях учета индивидуальных особенностей физического и психического здоровья, например, для устройства детей, которых трудно передать на усыновление или простую опеку, в особых ситуациях или детей, требующих особой заботы и подходов к воспитанию:

- 1) детей-инвалидов,
- 2) детей, имеющих отклонения в развитии с рождения или приобретенные (недоразвития, деформации),
- 3) детей-правонарушителей и имеющих серьезные нарушения поведения,
- 4) детей, страдающих какими-то заболеваниями (диабет, и т.п.), требующих постоянной медицинской поддержки,
- 5) инфицированных детей (ВИЧ, гепатит и т.д.), требующих постоянного наблюдения и выполнения медикаментозной профилактики,
- 6) сиблингов (детей, ранее воспитывавшихся в одной семье совместно, например, сводные братья, сестры),
- 7) детей старшего возраста, обычно старше 6-7 лет,
- 8) ребенка, пережившего насилие и требующего реабилитации именно в условиях семьи.

Деньги на приемных детей выделяются исходя из фактических цен в данном регионе, и регулярно индексируются. Приемные родители ведут учет расходов на приемных детей. Сведения об израсходованных средствах представляются в органы опеки и попечительства, сэкономленные деньги изъятию не подлежат.

На территории Новооскольского района проживают 10 приемных семей, в которых воспитываются 24 несовершеннолетних ребенка. В семьях опекунов проживает 26 детей.

В Новооскольском районе принято распоряжение главы о дополнительных мерах по социальной поддержке и защите жилищных прав

детей-сирот, детей, оставшихся без попечения родителей, и лиц из их числа. В настоящее время в Новооскольском районе в банке данных, имеющих право на предоставление жилых помещений в возрасте от 0 до 14 лет, состоит 21 человек. На жилищном учете состоит 37 человек.

Согласно списка очередности в 2014 году были выделены 4 квартиры, в 2015 году обеспечены новыми жилыми помещениями 5 человек, в 2016 году 3 человека. Дома расположены по адресу: г. Новый Оскол ул. Кленовая. В 2017 году будут обеспечены 9 лиц из числа детей-сирот и детей, оставшихся без попечения родителей, отдельными благоустроенными квартирами вновь построенном доме по улице Ливенская.

Важным направлением работы управления социальной защиты населения является социальная поддержка многодетных семей и семей, воспитывающих детей-инвалидов.

Многодетная семья – это семья, имеющая трех и более детей в возрасте до 18 лет, и (или) детей, обучающихся в учреждениях высшего или профессионального образования по очной форме обучения в возрасте до 23 лет.

Таблица 2.1.

Информация
о численности многодетных семей в Новооскольском районе
на 02 февраля 2017 года

Общая численность многодетных семей (всего)	Численность в них детей (всего)	Численность семей с 3 детьми (в них детей)	Численность семей с 4 детьми (в них детей)	Семьи с 5-7 детьми		Семьи с 8-10 детьми		Семьи с 11 и более детьми		Численность семей, проживающих в городах	Численность семей, проживающих в сельской местности
				Численность		Численность		Численность			
				семей	детей	семей	детей	семей	детей		
272	894	221/663	37/148	12	65	2	18	-	-	73	199

В отношении многодетных семей на территории муниципального района проводится многоплановая политика, основными мероприятиями которой являются:

- духовно нравственное сопровождение семьи, проведение совместного цикла бесед, привлечение детей в Духовно-просветительский центр, приобщение к православным ценностям;
- оказание содействия в приобретении продуктов питания, предметов первой необходимости;
- оказание помощи в подготовке детей к школе;
- оздоровление в летних лагерях стационарного типа;
- оказание содействия в проведении ремонтных работ жилого дома.

В последние годы активно проводилась работа по улучшению демографической ситуации в Новооскольском районе. Постоянно осуществлялся мониторинг материально-бытовых условий жизни беременных женщин, велась разъяснительная работа, выявлялись проблемы, была организована работа по оказанию помощи в их решении. Разработана памятка для беременных женщин, которые с момента постановки на учет в женскую консультацию уведомляются о своих правах на получение различного вида социальных пособий. В целях создания благоприятных условий и укрепления здоровья беременных женщин, стимулирования рождаемости в апреле 2016 года создан Центр реабилитации беременных женщин. Отделом оказывается содействие в направлении на реабилитацию беременных женщин по результатам материально-бытового обследования. В течение года в Центре реабилитации прошли лечение 21 женщина. Женщинам со сроком беременности более 20 недель выплачивалось единовременное адресное пособие. За прошедший год 21 беременной женщине выплачено пособие в сумме 75,0 тыс. руб. Данные средства выделяются на проезд в женскую консультацию, улучшенное питание и лечение.

В целом проводимая Управлением социальной защиты населения администрации Новооскольского района Белгородской области политика поддержка многодетных матерей позволила за последние годы добиться следующего:

- 12 многодетных семей и 4 семьи с детьми-инвалидами в 2015 году получили автомобили от депутата ГД Скоча А.В.

- в 2016 году оказано материальной помощи 56 малообеспеченным семьям на сумму более 450,0 тыс. руб.

- за последние годы в Новооскольском районе 58 многодетных матерей удостоены Почетного знака Белгородской области «Материнская слава».

- количество многодетных семей к 2016 году увеличилось по сравнению с 2011г. на 5,5%

Еще одним направлением деятельности Управления является социальная защита детей-инвалидов. В Новооскольском районе проживает 202 ребенка-инвалида, из них 47 детей, оставшихся без попечения родителей, находятся в Новооскольской специальной (коррекционной) общеобразовательной школе-интернате VIII вида, 156 детей воспитываются в семьях, проживающих в районе¹.

За 2016 год 21 ребенок-инвалид прошел реабилитацию на базе центра в селе Веселая Лопань. Проводится круглогодичное оздоровление детей – инвалидов в возрасте до 18 лет совместно с сопровождающими лицами.

В 2016 г. по линии социальной защиты 4 семьи с детьми-инвалидами отдохнули в санаториях области. Семьям, воспитывающим детей-инвалидов в возрасте до 18 лет, предоставляются льготы по 50 % оплате за пользование коммунальными услугами.

При Управлении социальной защиты населения администрации Новооскольского района Белгородской области с 2014 года действует комната бытовой адаптации детей с тяжелыми формами ДЦП, в которой они

¹Отчет социальной защиты населения администрации Новооскольского района Белгородской области за 2016 г. URL: <http://noskol-uszn.ru> (дата обращения: 27.05.2017).

учатся элементарным навыкам самообслуживания – умению пользоваться предметами домашнего обихода, бытовыми приборами, элементарным навыкам самообслуживания.

Большое практическое значение для всех детей, проходящих реабилитацию в центре, имеют кружковые занятия и занятия с волонтерами. Занятия в кружках способствуют решению присущих этим детям проблем сенсорно-моторного и двигательного развития, корректируют нарушения психоэмоциональной сферы, повышают возможность обучения и социализации.

Ежегодно Управлением социальной защиты населения Новооскольского района проводится утренник для детей-инвалидов. Организуется в районном доме культуры праздничное представление с вручением сладких подарков и памятных призов за участие в конкурсах и чтение стихов.

Управлением социальной защиты населения совместно с отделом по делам молодежи администрации проводятся экскурсии детей-инвалидов в Свято-Троицкий Холковский мужской монастырь.

Выводы к разделу II

1. Администрация Новооскольского района Белгородской области считает задачу защиты материнства и детства одной из важнейших социальных проблем, требующих неотложного решения. В районе определены стратегические направления для принятия мер, способствующих обеспечению основных гарантий прав ребенка, ведется подготовка нормативно – правовых документов, направленных на защиту прав детей, осуществляется комплекс мер по социальной поддержке семей с детьми.

2. Управление социальной защиты населения администрации Новооскольского района Белгородской области является органом исполнительной власти, который проводит государственную политику в области социальной защиты населения, а также координирует данную деятельность в своих структурных подразделениях. Основная задача

Управления – социальная защита семьи, женщин, детей, граждан пожилого возраста, инвалидов, граждан, уволенных с военной службы и членов их семей, граждан, пострадавших в результате радиационных аварий и катастроф или принимавших участие в ликвидации их последствий, а также разработка предложений и реализация основных направлений и приоритетов социальной политики района. Особое внимание уделяется реализации целевых и комплексных программ в области социальной политики по вопросам социальной защиты населения, в том числе малообеспеченного, защиты материнства и детства.

3. Основными направлениями деятельности Управления социальной защитой населения Новооскольского района Белгородской области в отношении материнства и детства являются:

- раннее выявление семейного неблагополучия;
- выявление несовершеннолетних, нуждающихся в помощи государства в связи с безнадзорностью;
- выявление семей находящихся в социально опасном положении;
- оказание им различных видов социальной помощи;
- оказание психологической помощи детям и подросткам из неблагополучных семей;
- организация досуга детей, участие в районных мероприятиях.
- жизнеустройство детей оставшихся без попечения родителей, детей - сирот.

РАЗДЕЛ III. НАПРАВЛЕНИЯ СОВЕРШЕНСТВОВАНИЯ СИСТЕМЫ СОЦИАЛЬНОЙ ЗАЩИТЫ МАТЕРИНСТВА И ДЕТСТВА В НОВООСКОЛЬСКОМ РАЙОНЕ БЕЛГОРОДСКОЙ ОБЛАСТИ

Современная парадигма социальной работы рассматривает ее как многосубъективную деятельность, характеризующуюся активным участием и общественных и благотворительных организаций в решении социальных проблем населения, и прежде всего его «ослабленных», слабо социально защищенных социальных слоев и групп. Право на реализацию благотворительной деятельности имеют граждане и юридические лица, которые могут индивидуально или объединившись (с образованием или без образования благотворительной организации) свободно выбирать цели этой деятельности и формы ее осуществления.¹

Способы реализации программ можно разделить на три группы; материальная поддержка членов организации или тех, кого она опекает; взаимопомощь и совместная организация досуга; создание учреждений и служб помощи, в том числе образовательной, лечебной, реабилитационной, социально-педагогической.

Государственная семейная политика является составной частью социальной политики и представляет собой целостную систему принципов, оценок и мер организационного, экономического, правового, научного, информационного, пропагандистского и кадрового характера, направленных на улучшение условий и повышение качества жизни семьи.

Как показал проведенный анализ системы социальной поддержки материнства и детства в Новооскольском районе Белгородской области ведётся активная работа по социальной поддержке данных категорий

¹ Волкова О.А. Социологические модели системы социальной защиты населения // Вестник Пермского университета. Философия. Психология. Социология. 2016. Вып. 2. С. 88-89.

населения. Вместе с тем, имеет место некоторые пробелы в области защиты и социальной поддержке семьи. К их числу можно отнести:

- 1) отдел по вопросам семьи малочислен, что не позволяет сотрудникам всегда быстро реагировать на поступающие от населения сигналы, некоторые заявления граждан рассматриваются долго;
- 2) недостаточный уровень информатизации отдела социальной защиты, прямым следствием чего является громоздкое делопроизводство, волокита, отсутствие строгой системы в документообороте;
- 3) сосредоточение внимания на малообеспеченных, многодетных семьях, семьях группы социального риска, что оставляет вне пределов оказываемой социальной поддержки иные категории семей; так, например, практически не ведётся работа с молодыми семьями, недостаточно внимания уделяется неполным семьям;
- 4) низкий уровень консультативной работы по предоставлению семьям информации юридического, психологического, бытового характера;
- 5) слабо выстроенное сотрудничество с волонтерскими организациями, например в плане работы с неблагополучными подростками.

Проведенный анализ системы социальной защиты материнства и детства на территории Новооскольского района Белгородской области позволяет сделать вывод о необходимости проведения дальнейшей системной работы с такими категориями населения как материнств и детство и их социальным окружением по формированию здорового образа жизни, правового поведения, ответственности родителей за воспитание детей. Необходимо продолжить реализацию мероприятий, направленных не только на расширение, но и на совершенствование деятельности системы учреждений профилактики безнадзорности и беспризорности, повышение качества и доступности социальных услуг для детей, находящихся в трудной жизненной ситуации, а также на профилактику социального неблагополучия семей с детьми. Данная задача может быть решена посредством разработки и внедрения в деятельность учреждений социального обслуживания семей и

детей результативных проектов социальной работы с семьями и детьми, находящимися в трудной жизненной ситуации.

В целом приоритетными направлениями совершенствования системы социальной защиты материнства и детства в деятельности Управления социальной защиты населения администрации Новооскольского района Белгородской области выступают:

- укрепление института семьи с детьми, базовых семейных ценностей, повышение воспитательного потенциала семьи;
- профилактика семейного неблагополучия, в том числе реабилитация семей и детей, находящихся в трудной жизненной ситуации (социально опасное положение и группы риска);
- развитие семейных форм устройства детей-сирот и детей, оставшихся без попечения родителей (с чем связано развитие системы профессионального сопровождения замещающих семей).

Рассмотрим каждое из названных направлений.

Укрепление института семьи с детьми, базовых семейных ценностей, повышение воспитательного потенциала семьи возможно через реализацию таких мероприятий как

- организация и проведение конкурса «Супер-мама!», «Супер-папа»;
- информационная деятельность по сопровождению мероприятий, направленных на повышение престижа семьи;
- организация изготовления поздравительных открыток главы администрации муниципального района при рождении ребенка, при окончании ребенком общеобразовательной школы.

Демографическая ситуация в определенной мере обусловлена недостаточно целенаправленной информационно-просветительской деятельностью среди населения по пропаганде семейных ценностей, ориентированию граждан на создание положительного образа полной и благополучной семьи, способной выработать и реализовать собственную жизненную стратегию. Решению данной проблемы может способствовать

проведение мероприятий социальной направленности: Международного дня семьи, Дня семьи, любви и верности, Всероссийского дня матери, Дня защиты прав ребенка.

Еще одним из инструментов диалога между населением и социальными институтами общества является планомерное осуществление информационной политики, в связи с чем, особую актуальность приобретает информационно-просветительская работа по профилактике семейного неблагополучия и формированию положительного образа благополучной семьи посредством проведения информационных акций, изготовления социальной рекламы, трансляции социальных роликов на телевидении, подготовки тематических программ на радио и телевидении, тематических рубрик и страниц в печатных средствах массовой информации и др.

Особое место должны занимать мероприятия в рамках профилактики семейного неблагополучия. Реабилитация семей и детей, находящихся в трудной жизненной ситуации (социально опасное положение и группы риска) призваны обеспечить профилактику социального сиротства, укрепление семьи, как социального института, создание условий для выхода семьи из кризисной ситуации, активизацию внутренних ресурсов семьи, повышение уровня жизни низкоресурсных семей.

В данном направлении можно предложить следующий комплекс мероприятий, призванных расширить уже существующие подходы работы с такими социальными категориями как материнство и детство:

- распространение позитивных примеров воспитания и эффективного родительского опыта в средствах массовой информации района, в буклетах и брошюрах, на родительских собраниях в детских садах, школах, собраниях опекунов района и т. п.;

- проведение разъяснительной работы среди населения о мерах правовой ответственности взрослого населения за совершение жестоких действий в отношении детей (ст. 156 УК РФ);

- организация родительских собраний для опекунов с приглашением на эти собрания психологов, социальных педагогов, медиков и других специалистов учреждений системы профилактики для решения самых острых вопросов и проблем, существующих в опекаемых семьях;

- разработка и реализация программ «Дети улиц» в рамках профилактических программ, целью которых является социально-психологическая адаптация подростков и молодежи через развитие личностных ресурсов и стратегий, способствующих эффективному совладению с требованиями социальной среды, развитие молодежного добровольческого движения, как метода первичной профилактики;

- проведение лекций, показ видеофильмов по профилактике употребления несовершеннолетними алкогольных напитков, наркотиков, психотропных веществ, для детей и подростков «группы риска» района;

- проведение курсов повышения квалификации для учителей, социальных педагогов, воспитателей и других специалистов, работающих с детьми на территории района, на тему: «Работа с детьми по профилактике употребления алкоголя, психотропных веществ, направленная на формирование у подростков нравственности, ценностных ориентиров».

Особую роль в этом направлении может сыграть технология уличной социальной работы. Цель проведения социальной работы на улице – это улучшение положения и здоровья детей, постоянно находящихся вне дома, по сути беспризорничающих, путем внесения в среду их обитания того, в чем они нуждаются. При этом необходимо мотивировать их к постепенному и добровольному изменению образа жизни.

При работе с уличными детьми работники службы должны руководствоваться следующими принципами.

1. Принцип добровольности основан на простой мысли: насильно вернуть ребенка в нормальную жизнь невозможно. Для того, чтобы приступить к оказанию помощи и коррекционной работе с каждым из наблюдаемых подростков, социальный работник заключает с ним

вербальный контракт, определяющий участие в спасении и реабилитации несовершеннолетнего обеих сторон - социального работника и подростка. Без согласия несовершеннолетнего на сотрудничество в процессе его спасения социальный работник ограничивается функциями наблюдателя. Социальный работник имеет право активно вмешаться в ситуацию вопреки воле подростка только в том случае, если в ней присутствует явная угроза жизни и здоровью детей.

2. Принцип принятия. В первое время следует полностью отказаться от оценок поступков беспризорника. Все его поступки продиктованы, прежде всего, стремлением выжить в сложных условиях, и мы не вправе его осуждать за это. После возникновения доверительных отношений можно выражать свое мнение о тех или иных поступках ребенка, но при этом всегда делать скидку на те условия, в которых живет ребенок.

3. Принцип доверия к подростку подразумевает отказ от подозрений по отношению к информации, которую несовершеннолетний выдает в процессе общения. Как правило, со временем уличный работник постепенно получает достоверную картину о каждом подростке. Уличный ребенок, в свою очередь, почувствовав полное доверие со стороны социального работника, сам открывает секреты и снабжает правильной информацией. Далее, в процессе аналитической обработки полученной информации каждый ее фрагмент, эпизод должен быть досконально проверен.

4. Принцип единой команды. Уличная работа – это командная работа; дети улиц постоянно меняют свое место жительства, работы, и тесное взаимодействие всех уличных работников позволит держать в поле зрения всех детей. Работа в команде позволит организовывать большие мероприятия (спортивные, культурные и т.д.), которые будут способствовать знакомству детей и тем самым снизят межтерриториальную напряженность среди группировок несовершеннолетних.

5. Принцип открытости. Дети очень чувствительны ко лжи, особенно те, кто не раз обжегся на этом в своей жизни. Быть предельно честным и

откровенным при общении с детьми не значит выворачивать себя перед ними «наизнанку». Достаточно сказать, что вы не знаете ответа на этот вопрос или вам бы не хотелось врать, и поэтому лучше промолчите.

Таким образом, новая для Управления социальной защитой населения Новооскольского района Белгородской области форма взаимодействия с детьми и трудными подростками поможет привлечь детей с улицы в учреждения, где им будет оказана полноценная социальная помощь и услуги дополнительного образования.

Сегодня происходит смена регуляторов семейно-брачных процессов: юридические и экономические факторы уступают место социально-психологическим и морально-этическим. Важным фактором психопрофилактики и социальной помощи способно стать семейное консультирование.

На наш взгляд, недостаточно разработано взаимодействие Управления социальной защитой населения Новооскольского района Белгородской области с органами ЗАГСа по оказанию услуг юридического, психологического характера, по оказанию социально-правовой, социально-экономической помощи, с привлечением к активному участию общественных и благотворительных организаций, предпринимателей и трудовых коллективов. Важным механизмом реализации данного направления на наш взгляд должна стать организация работы Консультационного пункта психолого-педагогической помощи по вопросам воспитания несовершеннолетних на территории Новооскольского района Белгородской области.

Основной целью Консультационного пункта психолого-педагогической помощи по вопросам воспитания несовершеннолетних выступит социальное обслуживание граждан, реализация прав семьи и детей на защиту и помощь со стороны государства, содействие стабильности семьи как социального института, улучшение социально-экономических условий граждан, показателей социального здоровья и благополучия семьи и детей,

гуманизация связей семьи с обществом и государством, установление внутрисемейных отношений, реализация государственной политики в части обеспечения права ребенка жить и воспитываться в семье.

Важным механизмом реализации данного направления является создание Центра защиты материнства. Основной целью данного проекта является создание модели Центра защиты материнства как структуры, в которой соединяются усилия и возможности государства, Церкви, негосударственных организаций на основе солидарного сотрудничества.

Основными задачами Центра должны стать:

- 1) организация на муниципальном уровне просветительской деятельности (лекции, беседы, проповеди и т.д.) в целях изменения массового сознания людей по отношению к абортам и традиционным семейным ценностям;
- 2) организация на муниципальном уровне работы со средствами массовой информации по созданию атмосферы, благоприятствующей сохранению жизни нерожденных детей и семейных ценностей;
- 3) распространение разных форм социальной рекламы, общественных акций с целью изменения общественного сознания в пользу деторождения;
- 4) апробация новых социальных методик и технологий по профилактике абортотворения и снижению количества абортотворения, реабилитации женщин в трудной жизненной ситуации.

Основные целевые группы, на которые направлен деятельность Центра:

- 1) беременные женщины, стоящие на грани совершения аборта (кризисная беременность);
- 2) кризисные матери с новорожденными, то есть женщины, попавшие в тяжелую жизненную ситуацию (насилие, отсутствие поддержки со стороны отца ребенка и родственников, материальная необеспеченность, депрессия и т.п.);
- 3) младенцы и их матери, выпавшие по тем или иным причинам из государственной системы социальной защиты и здравоохранения (из-за

отсутствия документов, удостоверяющих личность, регистрации по месту жительства, официального трудоустройства и других непредвиденных обстоятельств);

- 4) многодетные матери - одиночки, не получающие алиментов, находящиеся в крайне стесненном материальном положении.

Например, работа с кризисными беременными ведется в женских консультациях по разрешению Управления здравоохранения администрации врачами-консультантами, являющимися сотрудниками Центра и врачами-гинекологами, являющимися волонтерами организации, работающими в женских консультациях. Врачи-гинекологи женских консультаций проводят беседы в рамках преабортного консультирования с целью сохранения жизни нерожденного ребенка.

Мы предлагаем следующий механизм: если женщина приняла решение сохранить ребенка, ей выдается направление по установленной форме в Центр для постановки на учет, на нее заполняется индивидуальная карта, в которой фиксируются все особенности жизненной ситуации, разрабатывается индивидуальная программа помощи и фиксируется реальная оказанная помощь. Если выясняется, что причины возможного отказа от рождения ребенка имеют социальный характер (разрыв отношений с отцом ребенка, недостаток материальных средств, плохие жилищные условия и т.д.), в Центр она получает необходимую помощь и поддержку.

В ходе индивидуальной беседы врач-консультант Центра выясняет мотивы, побуждающие женщину сделать аборт или отказаться от ребенка. Во всех случаях женщину обязательно информируют о моральных и физических последствиях ее решения. Главная задача консультанта – донести до сознания беременной женщины, что она уже является матерью и несет моральную ответственность за жизнь своего ребенка.

Таким образом, женщина 2-3 раза встречается с сотрудником центра и получает необходимую информацию и психологическую помощь с целью сохранения беременности. За месяц врачи и психологи проводят 40-50

индивидуальных бесед по профилактике абортот, количество отказавшихся от аборта – 10-15 женщин.

В рамках такого направления как развитие семейных форм устройства детей-сирот и детей, оставшихся без попечения родителей, развитие системы профессионального сопровождения замещающих семей целесообразным представляется:

- создание банка данных кандидатов: усыновителей, опекунов (попечителей), патронатных воспитателей;
- создание приемных семей;
- изучение опыта введения патронатного воспитания и иных форм семейного устройства детей-сирот и детей, оставшихся без попечения родителей, внедрение в практику работы;
- информационно-методическое обеспечение деятельности усыновителей, опекунов (попечителей), приемных родителей и патронатных воспитателей;
- использование возможностей морального и материального поощрения усыновителей, опекунов (попечителей), приемных родителей, патронатных воспитателей.

Выводы к разделу III

1. Проведенный анализ системы социальной защиты материнства и детства на территории Новооскольского района Белгородской области позволяет сделать вывод о необходимости проведения дальнейшей системной работы с такими категориями населения как материнств и детство и их социальным окружением по формированию здорового образа жизни, правоправного поведения, ответственности родителей за воспитание детей. Необходимо продолжить реализацию мероприятий, направленных не только на расширение, но и на совершенствование деятельности системы учреждений профилактики безнадзорности и беспризорности, повышение качества и доступности социальных услуг для детей, находящихся в трудной

жизненной ситуации, а также на профилактику социального неблагополучия семей с детьми. Данная задача может быть решена посредством разработки и внедрения в деятельность учреждений социального обслуживания семей и детей результативных проектов социальной работы с семьями и детьми, находящимися в трудной жизненной ситуации

2. Решением существующих в деятельности Управления социальной защитой населения Новооскольского района Белгородской области проблем может внедрение инновационных технологий социального обслуживания семьи с детьми: работа с сетью социальных контактов подростка и семьи; активная поддержка родителей; профилактика отказов от новорожденных детей женщинами группы риска по социальному сиротству; семейные воспитательные группы, уличная социальная работа;; специальные технологии работы с детьми-инвалидами.

3. Важным механизмом решения семейных проблем может стать работа Центра защиты материнства как структуры, в которой соединяются усилия и возможности государства, Церкви, негосударственных организаций на основе солидарного сотрудничества. Целесообразным представляется организация консультационного центра с участием специально подготовленных врачей, психологов и педагогов для углубленной и адресной медико-психологической, правовой, социально-культурной помощи семье и детям.

ЗАКЛЮЧЕНИЕ

Важнейшей задачей органов государственного и муниципального управления на современном этапе является создание эффективной системы социального обслуживания как предоставления комплекса услуг различным категориям населения, находящимся в зоне социального риска.

Социальное обслуживание призвано помогать клиентам в решении возникших у них социальных проблем по восстановлению или усилению их способности в самообеспечении и самообслуживании, создавать необходимые условия для жизнеспособности лиц с ограниченными возможностями.

Основная цель формирования этой системы – повышение уровня социальных гарантий, оказание адресной помощи и поддержки нетрудоспособным гражданам, прежде всего на территориальном уровне и с учетом новых социальных гарантий.

Социальное обслуживание осуществляется через систему органов власти различного уровня. В соответствии с законодательством РФ основную работу по социальному обслуживанию населения реализуют социальные службы, среди которых ведущими являются государственные и муниципальные службы.

Государство гарантирует гражданам право на социальное обслуживание в государственной системе социальных служб последующим основным видам социального обслуживания: материальная помощь, социальное обслуживание на дому, социальное обслуживание в стационарных учреждениях, предоставление временного приюта, организация дневного пребывания в учреждениях социального обслуживания, консультативная помощь, реабилитационные услуги и т.д.

В настоящее время развитие системы социального обслуживания населения находится в стадии формирования и совершенствования

деятельности сети профильных учреждений, отработки технологий социального обслуживания с учетом специфики различных регионов РФ. Важное значение приобретает при этом определение четкой структуры программ и принципов управления, а также способности к автономии и к самоограничению как с экономической, так и с социологической точки зрения. Для формирования эффективной системы социального обслуживания необходимо также создание собственного инструментария познания окружающей действительности и человека, нуждающегося в социальных услугах. На современном этапе осуществляется последовательный процесс моделирования территориальных (ведомственных) социальных служб и технологий их деятельности.

Современная социальная политика государства в последние годы направлена на социальную поддержку семьи, материнства и детства и призвана смягчить существующие демографические проблемы в стране. В результате проведенного анализа выявлено, что в России основной формой социальной поддержки семей с детьми является денежная, которая осуществляется преимущественно через пособия, ежемесячные выплаты и компенсации, материальную помощь и др. При этом она носит фрагментарный характер: финансовая поддержка в основном направлена на стимулирование рождения ребенка, а не на оказание поддержки в процессе его последующего воспитания и развития.

Несмотря на то что с 2007 года отмечаются позитивные сдвиги в сфере поддержки семей с детьми, установлено, что результативность действующих программ низкая, одновременно с этим наблюдается постепенное сокращение доли расходов на социальные обязательства в отношении защиты и поддержки семьи и детей. Существующие единовременные выплаты при рождении ребенка и материнский капитал носят краткосрочный характер и не способны устранить масштабы детской бедности (появление даже первого ребенка в семье повышает риск бедности, а многодетность приводит к ней в подавляющем числе случаев). Также

ситуация усугубляется нестабильной экономической ситуацией в стране, которая снижает возможность качественной жизни населения, особенно наиболее уязвимых категорий населения – детей, многодетных семей, малоимущих семей с детьми.

Управления социальной защитой населения Новооскольского района Белгородской области является органом исполнительной власти, который проводит государственную политику в области социальной защиты населения, а также координирует данную деятельность в своих структурных подразделениях. Руководство Новооскольского района считает задачу защиты материнства и детства одной из важнейших социальных проблем, требующих неотложного решения. В районе определены стратегические направления для принятия мер, способствующих обеспечению основных гарантий прав ребенка, ведется подготовка нормативно – правовых документов, направленных на защиту прав детей, осуществляется комплекс мер по социальной поддержке семей с детьми.

Основными направлениями деятельности Управления социальной защитой населения Новооскольского района Белгородской области в отношении материнства и детства являются:

- раннее выявление семейного неблагополучия;
- выявление несовершеннолетних, нуждающихся в помощи государства в связи с безнадзорностью;
- выявление семей находящихся в социально опасном положении;
- оказание им различных видов социальной помощи;
- оказание психологической помощи детям и подросткам из неблагополучных семей;
- организация досуга детей, участие в районных мероприятиях.
- жизнеустройство детей оставшихся без попечения родителей, детей-сирот.

Проведенный анализ системы социальной защиты материнства и детства на территории Новооскольского района Белгородской области позволяет

сделать вывод о необходимости проведения дальнейшей системной работы с такими категориями населения как материнства и детства и их социальным окружением по формированию здорового образа жизни, правоуправного поведения, ответственности родителей за воспитание детей. Необходимо продолжить реализацию мероприятий, направленных не только на расширение, но и на совершенствование деятельности системы учреждений профилактики безнадзорности и беспризорности, повышение качества и доступности социальных услуг для детей, находящихся в трудной жизненной ситуации, а также на профилактику социального неблагополучия семей с детьми. Важным механизмом решения семейных проблем может стать работа Центра защиты материнства выстроенной на основе солидарного сотрудничества. Целесообразным представляется организация консультационной работы по вопросам материнства и детства с участием специально подготовленных социальных психологов, педагогов, врачей для углубленной медико-психологической, правовой, социально-культурной помощи семьям Новооскольского района Белгородской области.

БИБЛИОГРАФИЧЕСКИЙ СПИСОК
ИСПОЛЬЗОВАННОЙ ЛИТЕРАТУРЫ

1. Всеобщая декларация прав человека [Электронный ресурс]: принята на третьей сессии Генеральной Ассамблеи ООН резолюцией 217 А (III) от 10 декабря 1948 г. // Консультант Плюс: справочно-правовая система – Режим доступа : <http://www.base.consultant.ru>.
2. Конституция Российской Федерации [Текст]: официальный текст. – М.: ООО «Издательство АСТ», 2012. – 32 с.
3. Семейный кодекс Российской Федерации" от 29.12.1995 N 223-ФЗ (ред. от 01.05.2017) [Электронный ресурс] // Консультант Плюс: справочно-правовая система – Режим доступа: <http://www.base.consultant.ru>.
4. Трудовой кодекс Российской Федерации" от 30.12.2001 N 197-ФЗ (ред. от 01.05.2017) [Электронный ресурс] // Консультант Плюс: справочно-правовая система – Режим доступа: <http://www.base.consultant.ru>.
5. Об общих принципах организации местного самоуправления в Российской Федерации [Текст]: федеральный закон от 06.10.2003 № 131-ФЗ (ред. от 03.04.2017) // Собрание законодательства РФ. – 06.10.2003. – № 40. – ст. 3822.
6. О дополнительных мерах государственной поддержки семей, имеющих детей [Электронный ресурс]: федеральный закон №256-ФЗ от 29.12.2006 // Консультант Плюс: справочно-правовая система – Режим доступа: <http://www.base.consultant.ru>.
7. Об основах социального обслуживания граждан в Российской Федерации [Электронный ресурс]: федеральный закон от 28.12.2013 г. № 442-ФЗ (ред. от 21.07.2014 г.) // Консультант Плюс: справочная правовая система. – Режим доступа: <http://www.consultant.ru>

8. О Концепции долгосрочного социально-экономического развития Российской Федерации на период до 2020 года [Электронный ресурс]: распоряжение Правительства Российской Федерации от 17.11.2008 г. № 1662-р // Консультант Плюс: информационно-правовая система.– Режим доступа: <http://www.consultant.ru>
9. Об утверждении Концепции государственной семейной политики в РФ на период до 2025 года [Электронный ресурс]: Распоряжение Правительства РФ от 25.08.2014 N 1618-р // Консультант Плюс: информационно-правовая система.– Режим доступа: <http://www.consultant.ru>
10. Концепция демографической политики Российской Федерации на период до 2025 г. [Электронный ресурс]: Указ Президента РФ от 09.10.2007 №1351 // Консультант Плюс: справочно-правовая система – Режим доступа: <http://www.base.consultant.ru>.
11. Государственный доклад Министерства здравоохранения и социального развития РФ от 17 ноября 2015 г. «О положении детей в Российской Федерации» (2016 год) [Электронный ресурс]. // Консультант Плюс: справочно-правовая система – Режим доступа: <http://www.base.consultant.ru>.
12. Административный регламент исполнения Федеральной службой по труду и занятости государственной функции по осуществлению контроля и надзора за соблюдением государственных стандартов социального обслуживания [Электронный ресурс]: приказ Министерства труда и социальной защиты Российской Федерации от 31.07.2013 г. № 336н// Консультант Плюс: справочная правовая система. – Режим доступа: http://www.consultant.ru/document/cons_doc_LAW_157618/
13. Социальный кодекс Белгородской области [Электронный ресурс]: Закон Белгородской области от 28 декабря 2004 года №165 //

- Консультант Плюс: справочно-правовая система – Режим доступа: <http://www.base.consultant.ru>.
14. Отчет Управления социальной защиты населения администрации Новооскольского района Белгородской области за 2016 г. [Электронный ресурс]: Официальный сайт Управления социальной защиты населения администрации Новооскольского района Белгородской области. – Режим доступа: <http://noskol-uszn.ru>
 15. Официальный сайт Министерства труда и социальной защиты РФ [Электронный ресурс]. – Режим доступа: <http://www.rosmintrud.ru>
 16. Официальный сайт Федеральной службы государственной статистики [Электронный ресурс]. – Режим доступа: <http://www.gks.ru/>
 17. Официальный сайт Управления социальной защиты населения администрации Новооскольского района Белгородской области [Электронный ресурс]. – Режим доступа: <http://www.noskol-uszn.ru>
 18. Официальный сайт детского подросткового клуба «Время» г. Новый Оскол. – Режим доступа: http://kultura-novosk.ru/club_vremya.html
 19. Аверин, А.Н. Государственная система социальной защиты населения [Текст] / А.Н. Аверин. – М.: РАГС, 2012. – 124 с.
 20. Автономов, А.С. Социальная политика: на чьей стороне ее новации? [Текст] / А.С. Автономов // СОЦИС (Социологические исследования). – 2011. – № 5. – С. 35-40.
 21. Быкова, В.Г. Социальная защита детства [Текст] / В.Г. Быкова // Классный руководитель. – 2011. – №4. –С.3-91.
 22. Волкова, О.А. Социологические модели системы социальной защиты населения [Текст] / О.А. Волкова, Ю.А. Гребеникова // Вестник Пермского университета. Философия. Психология. Социология. – 2016. Вып. 2 (26). – С. 129–136.
 23. Галаганов, В.П. Право социального обеспечения [Текст] / В.П. Галаганов. – М.: Академия, 2013. – 416 с.

24. Галецкая, Р.А. Демографическое развитие России в первой четверти XXI века и задачи усиления социальной поддержки населения [Текст] / Р.А. Галецкая // Проблемы прогнозирования. – 2011. – № 6. – С. 120-131.
25. Глухова, М.Ф. Социозащитные функции государственных учреждений по работе с молодежью [Текст] / М.Ф. Глухова // Социально-гуманитарные знания. – 2011. – №2. – С.159-168.
26. Григорьева, М.Ю. Профилактика безнадзорности, правонарушений и наркомании среди школьников [Текст] / М.Ю. Григорьева, Е. В. Топоркова. – М.: Школьная пресса, 2012. – 80 с.
27. Гришина, Е. Е. Совершенствование социальной поддержки малоимущих в России [Текст] / Е.Е. Гришина // Уровень жизни населения регионов России. – 2014. – № 1 (191). – С. 83–89.
28. Гуслова, М.Н. Организация и содержание работы по социальной защите женщин, детей и семьи [Текст] / М.Н. Гуслова. – М.: Академия, 2010. – 272 с.
29. Гуслова, М.Н. Организация и содержание социальной работы с населением [Текст] / М. Н. Гуслова. – 2-е изд., стер. – М.: Академия, 2010. – 255 с.
30. Доброхлеб, В.Г. Региональные возможности регулирования репродуктивного поведения населения [Текст] / В. Г. Доброхлеб, А.А. Шабунова, О. Н. Калачикова // Регион: экономика и социология. – 2012. – № 3. – С. 108–119.
31. Зайцев, Д.В. Организация, управление и администрирование в социальной работе [Текст] / Д.В. Зайцев. – М.: Дашко и Ко, 2010. – 264 с.
32. Казанник, А.И. Социальная ситуация как объект государственного управления [Текст] / А.И. Казанник // Государственная власть и местное самоуправление. – 2011. – №5. – С. 26 – 30.

33. Кикоть, В.Я. Социальное управление: теория, методология, практика [Текст] / В. Я. Кикоть, Д. И. Грядовой. – М.: Юнити-Дана, 2010. – 311 с.
34. Корсаненкова, Ю.Б. Социальная поддержка семей с детьми в Российской Федерации: реальность и перспективы [Текст] / Ю. Б. Корсаненкова. – М.: Волтерс Клувер, 2015. – 194 с.
35. Кошелев, Н.С. Социальное обслуживание и права населения [Текст] / Н.С. Кошелев. – М.: Омега-Л, 2010. – 88 с.
36. Крылова, Т. А. Социально-педагогические технологии в работе с детьми и семьями группы риска [Текст] / Т. А. Крылова, М. Л. Струкова. – М.: НИИ школьных технологий, 2010. – 184 с.
37. Лебина, Н. Эра милосердия? Надежды и крах советской благотворительности [Текст] / Н. Лебина // Родина. – 2010. – № 3. – С. 52-56.
38. Модели взаимодействия с детьми группы риска: опыт работы социального педагога [Текст] / авт.-сост. А. Н. Свиридов. – Волгоград: Учитель, 2011. – 184 с.
39. Моисеев, В.В. Борьба с бедностью в современной России [Текст] / В.В. Моисеев // Социология власти. – 2011. – № 3. – С. 34-48.
40. Мустаева, Ф.А. Семья в условиях финансово-экономического кризиса [Текст] / Ф.А. Мустаева // СОЦИС (Социологические исследования). – 2010. – № 7. – С. 66-69.
41. Нор-Аревян, О.А. Социальное страхование [Текст] / О.А. Нор-Аревян. – Москва; Ростов-на-Дону: Дашков и К: Наука-Спектр, 2011. – 286 с
42. Осипов, Н.Е. Содержание и методологическая роль категории «социальная технология» в осмыслении целостности общества [Текст] / Н.Е. Осипова // Вопросы философии. – 2011. – № 6. – С. 16-23.

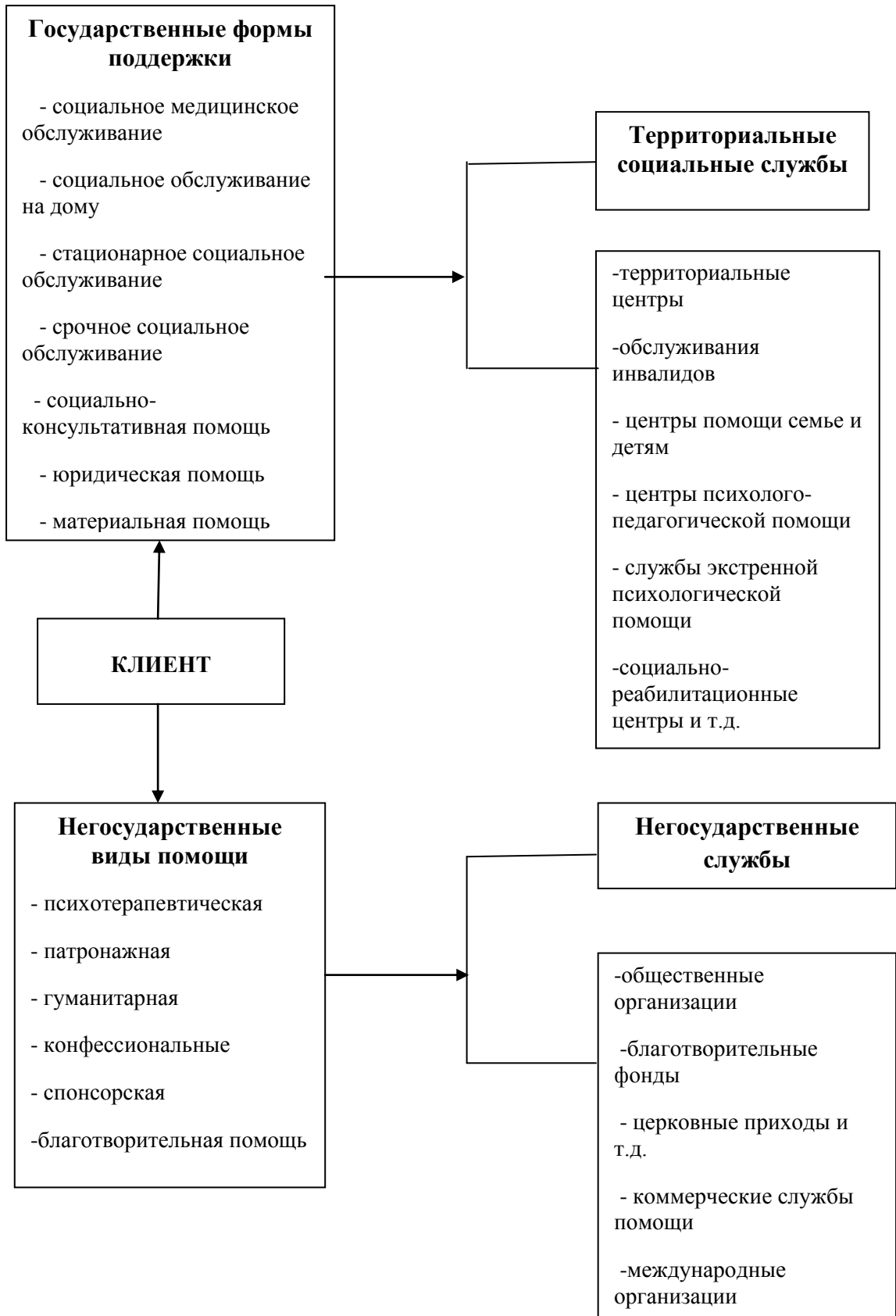
43. Родионова, О.В. Неопатерналистское государство как оптимальная модель современного социального государства [Текст] / О.В. Родионова // *Общественные науки и современность*. – 2012. – №4. – С.95-102.
44. Скворцов, И. Социальная политика региона. Теория и практика [Текст] / И. Скворцов. – М.: Кно-Рус, 2010. – 448 с.
45. Смирнов, Д.А. Социальные выплаты как меры социальной защиты работника [Текст] / Д.А. Смирнов // *Социальное и пенсионное право*. – 2010. – № 4. – С. 10–14.
46. Тарасенко, В.В. Теоретико-методологический анализ эволюции субъекта социального управления [Текст] / В.В. Тарасенко // *Социально-гуманитарные знания*. – 2011. – №1. – С.243-254.
47. Тютюрина, Э.И. Социальная работа с семьей и детьми [Текст] / Э.И. Тютюрина, Н.Ю. Кучукова. – М.: Академия, 2015. – 288 с.
48. Фомин, М. Россия. Матрица социальной (не)стабильности [Текст] / М. Фомин // *Мировая экономика и международные отношения*. – 2010. – № 8. – С. 56-69.
49. Холостова, Е.И. Семейное воспитание и социальная работа [Текст] / Е. И. Холостова, Е. М. Черняк, Н. Н. Стрельникова. – М.: Дашков и К, 2011. – 292 с.
50. Холостова, Е.И. Энциклопедия социальных практик поддержки семьи и детства в Российской Федерации [Текст] / Е.И. Холостова, Г.И. Климантова. – М.: Дашков и К, 2014. – 752 с.
51. Челнокова, Г.Б. Социальное законодательство, направленное на защиту от бедности в России [Текст] / Г.Б. Челнокова. – М.: Проспект, 2009. – 104 с.
52. Чистякова, В. Социальные ресурсы модернизации [Текст] / В. Чистякова // *Экономист*. – 2010. – № 5. – С. 64-73.
53. Шабунова, А. А. Здоровье и развитие детей: итоги 20-летнего мониторинга [Текст] / А. А. Шабунова, Н. А. Кондакова //

- Экономические и социальные перемены: факты, тенденции, прогноз. – 2014. – № 5 (35). – С. 33–54.
54. Юшина, Е. Принципы муниципального управления в условиях социального государства [Текст] / Е. Юшина // Проблемы теории и практики управления. – 2010. – № 5. – С. 19-26.
55. Якименко, М.В. Материнский капитал как инструмент социально-ориентированной политики государства [Текст] / М.В. Якименко, Д.Ю. Вострухина // Экономические исследования. – 2015. – №5. – С. 50-62.
56. Якимчук, С.В. Особенности современного состояния социальной защиты российского населения [Текст] / С.В. Якимчук // Вестник Воронежской государственной технологической академии. – Воронеж, 2010. – № 4 (46). – С. 101-105.

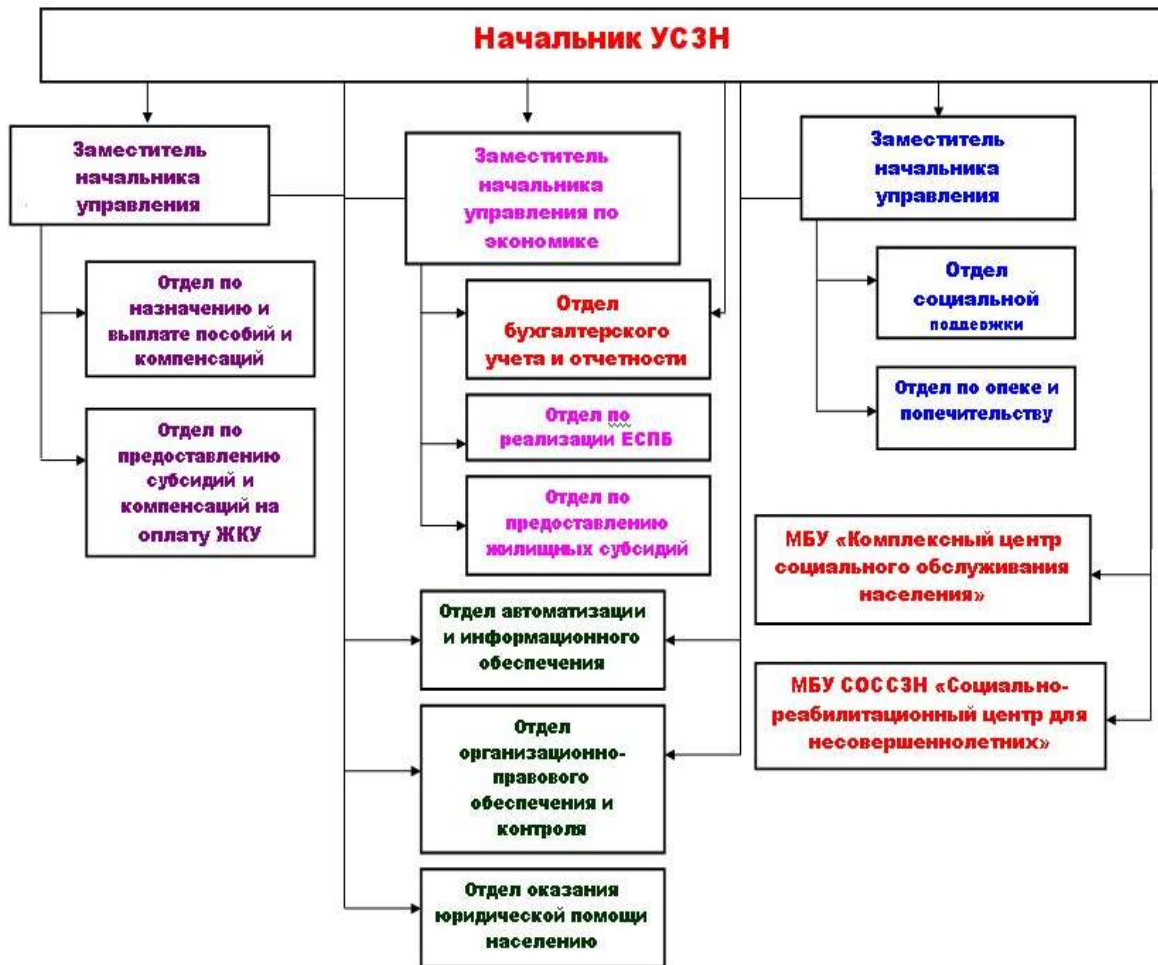
Приложения

Приложение А

Система помощи клиенту в системе социального обслуживания



Структура Управления социальной защиты населения
администрации Новооскольского района Белгородской области



Муниципальная программа: Социальная поддержка граждан в
Новоскольском районе на 2015 – 2020 годы».
Паспорт муниципальной программы: «Социальная поддержка граждан в
Новооскольском районе на 2015 – 2020 годы»

№ п/п	Наименование государственной программы: «Социальная поддержка граждан в Новооскольском районе на 2015 – 2020 годы» (далее – муниципальная программа)	
1.	Ответственный исполнитель муниципальной программы	Управление социальной защиты населения администрации Новооскольского района
2.	Соисполнители муниципальной программы	Управление социальной защиты населения администрации Новооскольского района; Управление культуры администрации Новооскольского района; Управление образования администрации Новооскольского района»; Администрация муниципального района «Новооскольский район»
3.	Участники муниципальной программы	Управление социальной защиты населения Новооскольского района; Управление культуры Новооскольского района; Управление образования Новооскольского района»; Администрация муниципального района «Новооскольский район»
4.	Подпрограммы муниципальной программы	1.«Реализация отдельных переданных государственных полномочий в сфере социальной поддержки» 2.«Реализация дополнительных муниципальных мер социальной помощи» 3. «Поддержка социально ориентированных некоммерческих организаций» 4. «Доступная среда» 5.«Осуществление полномочий по обеспечению права граждан на социальное обслуживание граждан из средств, полученных от оказания платных услуг»
5.	Цель (цели) муниципальной программы	Создание условий для роста благосостояния граждан – получателей мер социальной поддержки; повышение доступности и качества социального обслуживания населения

6.	Задачи муниципальной программы	<p>1. Обеспечение реализации переданных отдельных государственных полномочий в сфере социальной поддержки.</p> <p>2. Оказание мер дополнительной социальной поддержки и социальной помощи, установленных органами местного самоуправления, за счет средств бюджета муниципального образования на основании муниципальных правовых актов.</p> <p>3. Обеспечение эффективной деятельности социально ориентированных некоммерческих организаций в предоставлении социальных услуг.</p> <p>4. Формирование доступной среды для инвалидов и других маломобильных групп населения, повышение уровня доступности объектов и услуг в приоритетных сферах жизнедеятельности инвалидов и других маломобильных групп населения (людей, испытывающих затруднения при самостоятельном передвижении, получении услуг, необходимой информации) (далее – МГН) в Новооскольском районе.</p> <p>5. Обеспечение эффективной деятельности для осуществления полномочий по обеспечению прав граждан на социальное обслуживание из средств, полученных от оказания платных услуг.</p>
7.	Сроки реализации муниципальной программы	<p>2015-2020 годы</p> <p>Этапы реализации муниципальной программы не выделяются.</p>
8.	Общий объем бюджетных ассигнований муниципальной программы, в том числе за счет средств местного бюджета (с расшифровкой плановых объемов бюджетных ассигнований по годам ее реализации), а также прогнозный объем средств, привлекаемых из других источников	<p>Планируемый общий объем финансирования программы в 2015-2020 годах за счет всех источников финансирования составит 1 528 058,0 тыс. рублей. в том числе по годам:</p> <p>2015 год - 234347,0 тыс. рублей; 2016 год - 250608,0 тыс. рублей; 2017 год - 271564,0 тыс. рублей; 2018 год - 260513,0 тыс. рублей; 2019 год - 260513,0 тыс. рублей; 2020 год - 260513,0 тыс. рублей.</p> <p>Объем финансирования программы в 2015 - 2020 годах за счет средств областного бюджета составит 890 349,0 тыс. рублей, в том числе по годам:</p> <p>2015 год – 127344,0 тыс. рублей; 2016 год – 140695,0 тыс. рублей; 2017 год – 158618,0 тыс. рублей; 2018 год – 154564,0 тыс. рублей; 2019 год – 154564,0 тыс. рублей; 2020 год – 154564,0 тыс. рублей.</p> <p>Планируемый объем финансирования государственной программы в 2015-2020 годах за счет средств федерального бюджета составит 581 464,0 тыс. рублей, в том числе по годам:</p> <p>2015 год - 94322,0 тыс. рублей; 2016 год - 97232,0 тыс. рублей;</p>

		<p>2017 год - 100266,0 тыс. рублей 2018 год - 96548,0 тыс. рублей; 2019 год - 96548,0 тыс. рублей; 2020 год - 96548,0 тыс. рублей; Планируемый объём финансирования программы в 2015-2020 годах за счёт средств местного бюджета составит 66 245,0 тыс. рублей, в том числе по годам: 2015 год - 12681,0 тыс. рублей 2016 год - 12681,0 тыс. рублей 2017 год - 12680,0 тыс. рублей 2018 год - 9401,0 тыс. рублей; 2019 год - 9401,0 тыс. рублей; 2020 год - 9401,0 тыс. рублей;</p>
9.	Показатели конечного результата реализации муниципальной программы	<ol style="list-style-type: none"> 1. Обеспечение доли граждан, получающих меры социальной поддержки, от общей численности граждан, обратившихся за получением мер социальной поддержки в соответствии с нормативными правовыми актами Российской Федерации и Белгородской области, на уровне 100 процентов ежегодно. 2. Обеспечение доли граждан, получивших социальные услуги в учреждениях социального обслуживания населения, в общем числе граждан, обратившихся за получением социальных услуг в учреждения социального обслуживания населения, на уровне 100 процентов ежегодно. 3. Увеличение доли переданных на воспитание в семьи детей-сирот, детей, оставшихся без попечения родителей, в общей численности детей-сирот, детей, оставшихся без попечения родителей, в 2020 году до 85 процентов. 4. Увеличение доли доступных для инвалидов и других маломобильных групп населения приоритетных объектов социальной, транспортной, инженерной инфраструктуры в общем количестве приоритетных объектов (с 9,3 процентов в 2014 году до 20 процентов в 2020 году). 5. Достижение соотношения средней заработной платы социальных работников учреждений социальной защиты населения к средней заработной плате в Белгородской области – 100 процентов в 2018 году и поддержание на данном уровне в 2019-2020 годах.

Паспорт проекта

Центр защиты материнства

Цель проекта	создание модели Центра защиты материнства как структуры, в которой соединяются усилия и возможности государства, Церкви, негосударственных организаций на основе солидарного сотрудничества.
Мероприятия проекта	<p>организация на муниципальном уровне просветительской деятельности (лекции, беседы, проповеди и т.д.) в целях изменения массового сознания людей по отношению к абортам и традиционным семейным ценностям;</p> <p>организация на муниципальном уровне работы со средствами массовой информации по созданию атмосферы, благоприятствующей сохранению жизни нерожденных детей и семейных ценностей;</p> <p>распространение разных форм социальной рекламы, общественных акций с целью изменения общественного сознания в пользу деторождения;</p> <p>апробация новых социальных методик и технологий по профилактике абортот и снижению количества абортот, реабилитации женщин в трудной жизненной ситуации.</p>
Результаты проекта	<p>Изменение общественного мнения в пользу деторождения, материнства и семьи. Снижение социальной напряженности, сокращение количества отказных детей.</p> <p>Углубление и расширение государственного, церковного и общественного взаимодействия в деле сохранения жизни нерожденных детей, поддержке и социальной адаптации малоимущих и социально незащищенных женщин с младенцами.</p> <p>Улучшение социального климата и демографической ситуации.</p>
Пользователи результатов проекта	беременные женщины, стоящие на грани совершения аборта (кризисная беременность); кризисные матери с новорожденными, то есть женщины, попавшие в тяжелую

	<p>жизненную ситуацию (насилие, отсутствие поддержки со стороны отца ребенка и родственников, материальная необеспеченность, депрессия и т.п.); К группе особо социально незащищенных граждан относятся молодые матери – сироты, не имеющие жилья и средств к существованию;</p> <p>младенцы и их матери, выпавшие по тем или иным причинам из государственной системы социальной защиты и здравоохранения (из-за отсутствия документов, удостоверяющих личность, регистрации по месту жительства, официального трудоустройства и других непредвиденных обстоятельств);</p> <p>многодетные матери - одиночки, не получающие алиментов, находящиеся в крайне стесненном материальном положении.</p>
--	--