

ФЕДЕРАЛЬНОЕ ГОСУДАРСТВЕННОЕ АВТОНОМНОЕ ОБРАЗОВАТЕЛЬНОЕ УЧРЕЖДЕНИЕ ВЫСШЕГО ОБРАЗОВАНИЯ  
**«БЕЛГОРОДСКИЙ ГОСУДАРСТВЕННЫЙ НАЦИОНАЛЬНЫЙ  
ИССЛЕДОВАТЕЛЬСКИЙ УНИВЕРСИТЕТ»**  
**СТАРООСКОЛЬСКИЙ ФИЛИАЛ**  
( С О Ф Н И У « Б е л Г У » )

ФАКУЛЬТЕТ ЭКОНОМИКИ И УПРАВЛЕНИЯ

КАФЕДРА МЕНЕДЖМЕНТА

**СОВЕРШЕНСТВОВАНИЕ СИСТЕМЫ УПРАВЛЕНИЯ ОСНОВНЫМИ  
ПРОИЗВОДСТВЕННЫМИ ФОНДАМИ ПРЕДПРИЯТИЯ**

Выпускная квалификационная работа  
обучающегося по направлению подготовки 38.03.02 Менеджмент  
заочной формы обучения, группы 92071380  
Ульянцевой Ирины Евгеньевны

Научный руководитель  
к.ю.н., доцент  
Булатов Е.В.

СТАРЫЙ ОСКОЛ 2017

## СОДЕРЖАНИЕ

Введение.....	3
1 Теоретические основы системы управления основными фондами.....	5
1.1 Понятие и сущность основного капитала предприятия.....	5
1.2 Методы оценки и воспроизводства основного капитала.....	10
1.3 Показатели эффективности использования основных фондов предприятия.	19
2 Общая характеристика ООО «ОСМиБТ».....	23
2.1 Организационная структура ООО «ОСМиБТ».....	23
2.2 Анализ производственно-хозяйственной деятельности предприятия.....	25
2.3 Анализ структуры основных фондов ООО «ОСМиБТ».....	30
2.4 Совершенствование системы управления основными производственными фондами ООО «ОСМиБТ».....	44
Заключение .....	59
Библиографический список используемой литературы .....	68
Приложения .....	73

## ВВЕДЕНИЕ

Производственную деятельность невозможно начать без приобретения или аренды зданий, сооружений, машин, оборудования, земельных участков и других объектов природопользования, и иных составляющих, которые называются основными средствами. Определение финансового состояния помогает ответить на такие вопросы как: на сколько правильно предприятие управляет финансовыми ресурсами, как оно использует имущество и какова структура этого имущества, на сколько рационально предприятие сочетает собственные и заемные источники.

**Актуальность темы исследования** заключается в том, что основные средства, наряду с капитальными вложениями составляют основную часть внеоборотных активов предприятий, по их величине судят о предприятии в целом, как о имущественном комплексе. От состояния основных фондов, их движения, степени изношенности, политики воспроизводства и ликвидности во многом зависят все показатели деятельности предприятия. Поэтому разработка эффективной системы управления основными фондами предприятия является одной из основных задач.

Основные фонды – это наиболее значимая составная часть имущества. Особенностью основных фондов является их высокая стоимость и большая продолжительность эксплуатации, а также относительно динамичное изменение их технического уровня в результате научно-технического прогресса, что приводит к их обесцениванию. Все это обуславливает определенные требования, как к характеру приобретаемых основных фондов, так и к их эксплуатации.

**Цель** исследования заключается в разработке системы управления основными фондами, которая обеспечивала бы оптимизацию структуры и повышение эффективности их использования.

В рамках поставленной цели были сформулированы и решены следующие задачи:

- 1) определить роль и значение основных производственных фондов в деятельности предприятия;
- 2) рассмотреть структуру основных фондов предприятия, методы оценки и показатели эффективности использования основных средств;
- 3) дана общая характеристика предприятия;
- 4) выполнен анализ финансово-экономических показателей деятельности предприятия за период 2014-2016 годы;
- 5) дать оценку эффективности использования основных фондов предприятия;
- 6) рассмотреть систему воспроизводства основных фондов на ООО «ОСМиБТ»;
- 7) определить направления повышения эффективности системы управления основными фондами предприятия.

**Объектом исследования** является ООО «ОСМиБТ».

**Предметом исследования** являются система управления основными производственными фондами ООО «ОСМиБТ», их структура, эффективность использования.

**Информационной базой исследования** послужили нормативно-законодательные акты, учебно-методическая литература, а также данные статистической и бухгалтерской отчетности ООО «ОСМиБТ» за 2014-2016 годы. При рассмотрении вопросов формирования и управления основными фондами предприятия были использованы работы Алябьевой М.В., Бугаевой Т.Ю., Бланка И.А., Ларионовой А.В., Рожкова И.М., а также материалы научно – практических конференций и периодических изданий, посвященные современным проблемам воспроизводства основных фондов, анализу финансового состояния предприятия, проблемам развития инновационной экономики и НТП.

# 1 ТЕОРЕТИЧЕСКИЕ ОСНОВЫ СИСТЕМЫ УПРАВЛЕНИЯ ОСНОВНЫМИ ФОНДАМИ

## 1.1 Понятие и сущность основного капитала предприятия

Основной капитал – денежная оценка основных фондов как материальных ценностей, имеющий длительный период функционирования.

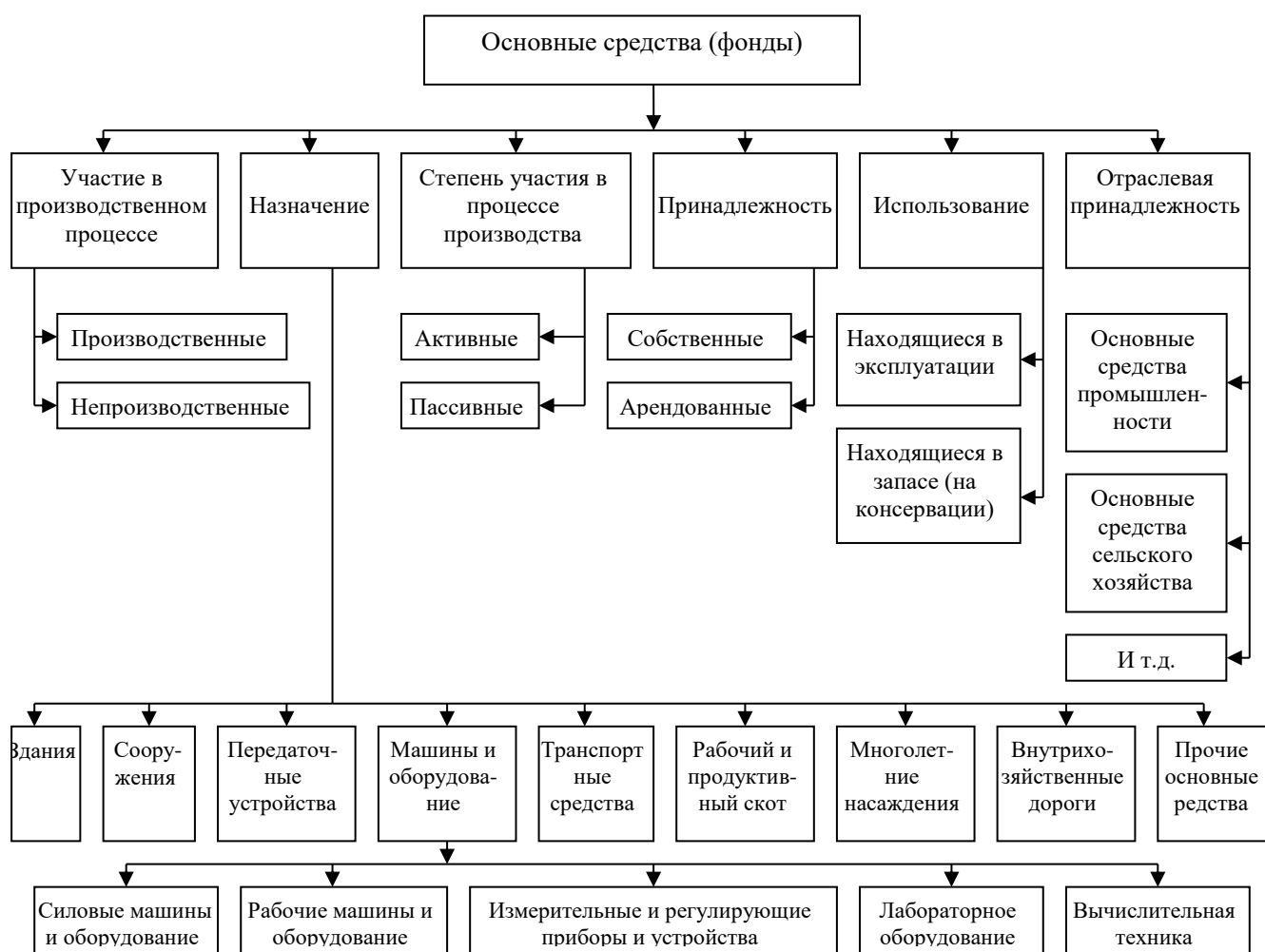
Основные фонды – это наиболее значимая составная часть имущества, используемая в качестве средств труда при производстве продукции, выполнении работ или оказании услуг в течение длительного периода времени и переносящая свою стоимость по частям на производимую продукцию. Основные средства – это стоимостное выражение основных фондов, необходимых для нормального функционирования предприятия. Особенностью динамичное изменение их технического уровня в результате научно-технического прогресса, что приводит к их обесцениванию. Все это обуславливает определенные требования, как к характеру приобретаемых основных фондов, так и к их эксплуатации. Основные средства отражаются в 1-м разделе актива. Особенность первого заключается в том, что в нем отражаются долговременные активы, то есть активы, способные приносить прибыль в течение нескольких лет.

На рисунке 1.1.1 представлена классификация основных фондов. По принадлежности основные фонды подразделяются на собственные и арендованные.

В зависимости от степени воздействия основных фондов на предмет труда они делятся на активные и пассивные.

К активным относятся такие основные фонды, которые в процессе производства непосредственно воздействуют на предмет труда, видоизменяя его (машины и оборудование, технологические линии, измерительные и регулирующие приборы, транспортные средства) [12].

Все остальные основные фонды можно отнести к пассивным, так как они непосредственно не воздействуют на предмет труда, а создают необходимые условия для производственного процесса (здания, сооружения и др.). Соотношение между отдельными группами основных фондов по стоимости характеризуют их структуру. Структура определяется путем расчета удельного веса отдельных групп основных фондов в общей совокупности и выражается в процентах.



**Рис. 1.1.1- Классификация основных фондов предприятия**

Под производственной структурой понимается соотношение различных групп основных производственных фондов (ОПФ) по вещественно –

натуральному составу в их общей стоимости. Важнейшим показателем производственной части в их общей стоимости. Повышение активной части основных фондов до оптимального уровня считается одним из направлений совершенствования производственной структуры основных производственных фондов предприятий [32].

Технологическая структура ОПФ характеризует их распределение по структурным подразделениям предприятий в процентном выражении от их общей стоимости. В «узком» транспорта в общем, количестве автотранспорта, имеющегося на предприятии.

Возрастная структура ОПФ характеризует их распределение по возрастным группам. Средний возраст оборудования рассчитывается как средневзвешенная величина. Такой расчет может быть представлен как в целом по предприятию, так и по отдельным группам машин и оборудования [4].

Важнейшими факторами, влияющие на структуру основных производственных средств являются: характер выпускаемой продукции, объем выпуска продукции, и механизации, уровень специализации и кооперирования, климатические и географические условия расположения предприятия.

Основные фонды предприятий учитываются по отдельным позициям:

1. «Здания» включают в себя следующие группы:

- «сооружения» включает стадионы, бассейны, дороги, мосты, ограждения;

- «передаточные устройства» включает линии электропередачи, трансмиссии и устройствами.

2. «Машины и оборудование» включает средства контроля, силовые машины и оборудование, рабочие машины и оборудование, измерительные приборы, регулирующие приборы и устройства, лабораторное оборудование,

вычислительную технику, медицинское оборудование, прочие машины и оборудование с выделением в отдельные группы.

3. «Транспортные средства» включает все виды средств передвижения, передвижения людей и грузов.

4. «Инструменты, производственный (верстаки, стеллажи) и хозяйственный инвентарь (мебель, шкафы, сейфы)».

5. «Прочие основные фонды» включает в себя следующие группы:

- многолетние насаждения;
- капитальные затраты по улучшению земель.

От каждой из перечисленных групп основных фондов по-разному зависит производственный процесс и его результаты. Наиболее важны из перечисленных передаточные устройства. Их принято называть активной частью основных фондов, так как от их работы непосредственно зависит выпуск целевой продукции [15].

Источниками формирования основных фондов являются:

- собственные финансовые ресурсы;
- заемные денежные средства;
- привлеченные денежные средства, получаемые от эмиссии ценных бумаг, лиц;
- денежные средства, поступающие в порядке перераспределения из централизованных инвестиционных фондов концернов, ассоциации и других объединений;
- ассигнования из бюджетов различных уровней, предоставляемых на безвозвратной основе;
- средства иностранных инвесторов.

Собственные финансовые ресурсы предприятия включают первоначальные организации и часть денежных средств, полученных в результате его хозяйственной деятельности.



Собственные источники финансирования прямых инвестиций подразделяются на две группы – источники, образуемые от проведения работ хозяйственным способом, и источники, получаемые от результатов основной деятельности предприятия.

Прибыль от основной деятельности — важный источник финансирования прямых инвестиций предприятий, который увязывает конечные по развитию. Однако доля ее в источниках финансирования в связи с кризисным состоянием реального сектора и его низкой рентабельностью остается незначительной.

Сумма прибыли, предназначенная на финансирование инвестиций в основной капитал, определяется при ее распределении в финансовом плане.

При недостатке инвестиций предприятия вынуждены прибегать к внешним заимствованиям.

К заемным денежным средствам относятся долгосрочные кредиты банков, которые могут предоставляться предприятиям:

- на строительство, расширение, реконструкцию и техническое перевооружение объектов производственного и непроизводственного назначения;
- на приобретение движимого и недвижимого имущества (машин, оборудования, транспортных средств, зданий и сооружений);
- на осуществление природоохранных мероприятий.

Исходя из этого, можно сделать небольшой вывод, что для учета, оценки и анализа по отдельным признакам, это необходимо для более точного определения функционального назначения, отраслевого признака, принадлежности использования.

Основные средства выполняют самые разнообразные функции и поэтому их подразделяют на виды по назначению, степени участия в производственном процессе, отраслевой принадлежности. Соотношение

между отдельными видами основных средств, организует структуру, которая непостоянна и изменяется по мере технического развития.

## 1.2 Методы оценки и воспроизводства основного капитала

Экономическое содержание системы управления основными производственными фондами основывается на эффективности управления основным капиталом. При этом первостепенное значение имеет стоимостная оценка основных производственных фондов. Существует несколько видов стоимостных оценок основных фондов. В хозяйственной практике различают первоначальную, остаточную, ликвидационную и среднегодовую стоимости основных фондов. Первоначальная стоимость основных фондов — это сумма затрат на изготовление или приобретение фондов, их доставку и монтаж. Определяется на момент ввода объекта в эксплуатацию:

(1)

где  $ОФ_{перв}$  – первоначальная стоимость основных фондов, руб.

$З_{об}$  – стоимость приобретения объекта, руб.

$З_{т}$  – затраты на транспортировку, руб.

$З_{м}$  – затраты по монтажу или на строительные работы, руб.

Эта стоимость выражается в ценах, действовавших в момент приобретения данного объекта, и на основании величины его стоимости на предприятии балансовой стоимостью основных фондов. Первоначальная стоимость применяется для определения нормы амортизации и размеров амортизационных отчислений, прибыли и рентабельности активов предприятия, показателей их использования. Оценка основных фондов по первоначальной хозяйствования и инфляционных процессов не отражает их действительную стоимость в данный момент времени, и поэтому возникает необходимость переоценки основных фондов и приведения их к единым

стоимостным измерителям. Для этой цели используется оценка основных фондов по восстановительной стоимости.

Восстановительная стоимость — это затраты на воспроизводство основных фондов в современных условиях, то есть с учетом достигнутого уровня развития производства, достижений НТП и роста производительности труда, а также роста цен. Как правило, она устанавливается во время переоценки и морального износа (производится раз в 10 лет или не чаще 1 раза в год). Остаточная стоимость — это первоначальная стоимость основных фондов за вычетом износа, т.е. та часть стоимости основных фондов которая продукция или оказание услуг в виде амортизационных отчислений за весь прошедший период работы данного объекта основных фондов. Оценка по остаточной стоимости ( $ОФ_{ост}$ ) характеризует стоимость, еще не перенесенную на готовую продукцию:

$$, \quad (2)$$

где  $I$  – стоимость износа, руб.

Годовая сумма амортизационных отчислений определяется отдельно по каждому виду основных фондов на основе их среднегодовой стоимости:

$$H_a = \frac{1}{t}, \quad (3)$$

где  $H_a$  – норма амортизации, %.

$t$  – срок службы нематериальных активов, мес.

Ликвидационная стоимость — это стоимость реализации изношенных и снятых с производства основных фондов (чаще всего это цена металлолома). Амортизируемая это стоимость основных фондов, которую необходимо перенести на готовую продукцию:

$$ОФ_{ам} = ОФ_{перв} - ОФ_{ликв}, \quad (4)$$

Среднегодовая стоимость основных фондов определяется по следующей формуле:

(5)

где  $\Phi_{н.г}$  — стоимость основных фондов на начало года, млн. руб.;

$\Phi_{введ.i}$  — стоимость введенных основных фондов, млн. руб.;

$\Phi_{выб.i}$  — стоимость выбывших основных фондов, млн. руб.;

$K_{введ.i}$ ,  $K_{выб.i}$  — длительность эксплуатации соответственно введенных и выбывших основных фондов, месяцев [7].

Среднегодовая стоимость основных фондов используется при определении многих экономических показателей: фондоотдачи, фондовооруженности труда, рентабельности фондов и др.

Основным элементом управления основным капиталом служит выявление степени ликвидности, то есть возможности продать по цене не ниже цены приобретения за вычетом амортизации. Под ликвидностью какого-либо в денежные средства в ходе предусмотренного производственно-технологического процесса, а степень ликвидности определяется продолжительностью которого эта трансформация может быть осуществлена. Основному капиталу, отдельным его составным частям (основным средствам) свойственна различная степень ликвидности [8].

Основным производственным фондам свойственен износ. Экономическое содержание износа — это потеря стоимости. Выделяют следующие виды износа:

Физический износ — это утрата основными производственными фондами их потребительной стоимости, т.е. ухудшение технико-экономических и социальных характеристик под воздействием процесса производства, основных фондов. Степень физического износа отдельных видов основных фондов зависит от активности и сроков их эксплуатации, квалификации и технического обслуживания, уровня агрессивности среды, в которой эксплуатируются основные фонды. Физический износ происходит

неравномерно даже по одинаковым элементам основных фондов. Различают полный и частичный износ основных фондов. При полном износе действующие новыми (капитальное строительство или текущая замена изношенных основных фондов). Частичный износ возмещается путем ремонта [9].

1. Коэффициент физического износа отдельных видов основных фондов по сроку службы определяется по формуле:

(6)

где  $T_{\phi}$  — фактический срок службы, лет;

$T_n$  — нормативный срок службы (амортизационный период), лет.

2) Коэффициент физического износа отдельных видов основных фондов по сумме начисленной амортизации определяется по формуле следующим образом:

(7)

где  $I$  — сумма износа основных фондов (начисленная амортизация) за весь период их эксплуатации, млн. руб.;

$P_c$  — первоначальная (балансовая) или восстановительная стоимость, млн. руб.

3) Коэффициент физического износа зданий и сооружений может быть рассчитан по формуле:

(8)

где  $d_i$  — удельный вес  $i$ -го конструктивного элемента в стоимости здания, %;

$a_i$  — процент износа  $i$ -го конструктивного элемента здания.

4) Коэффициент годности основных фондов ( $K_{\phi.г}$ ) укрупненно характеризует их физическое состояние на определенную дату и исчисляется по формуле:

(9)

где  $P_c$  — первоначальная стоимость, руб.;

И – стоимость износа, руб.

Наряду с физическим износом основные производственные фонды претерпевают моральный износ. Моральный износ обычно наступает раньше физического износа, т.е. основные фонды, которые ещё могут быть использованы, и бывает двух видов.

Моральный износ первого вида — это потеря части стоимости машин без соответствующего физического износа в результате появления более дешевых аналогичных средств труда (при использовании достижений научно-технического прогресса). При моральном износе первого вида потребительная не изменяется. Моральный износ второго вида — это сокращение продолжительности действия наличных машин, оборудования, обусловленное или мощности, а тем, что дальнейшая эксплуатация старых машин по к большим издержкам производства (потеря стоимости, вызванная появлением средств труда). Социальный износ (потеря стоимости в результате того, что новые основные фонды обеспечивают более высокий уровень удовлетворения социальных требований).

Экологический износ (потеря стоимости в результате того, что основные фонды новым повышенным требованиям к охране окружающей среды, рациональному использованию природных ресурсов и т.п.). Полный износ – это полное обесценивание основных фондов, когда дальнейшая их эксплуатация или невозможна. Износ может наступить как в случае работы, так и в случае бездействия основных фондов. Предприятие не должно допускать чрезмерного физического и морального износа основных фондов, особенно их активной части, так как это может привести к негативным экономическим последствиям [17].

Воспроизводство основных фондов – является необходимым условием развития предприятия и обновления выпускаемой продукции.

Воспроизводство основных производственных фондов — это непрерывный процесс их обновления путём приобретения новых основных

фондов, реконструкции, технического перевооружения, модернизации и капитального ремонта [22].

Основная цель воспроизводства основных фондов — обеспечение предприятия в их количественном и качественном составе, а также поддержание их в рабочем состоянии.

Для учета и планирования воспроизводства основных фондов применяются натуральные и стоимостные показатели.

Натуральные показатели используют для расчета производственных мощностей, определения технического состава и состояния основных фондов.

Стоимостные показатели необходимы для учета динамики основных фондов, планирования установления износа, начисления амортизации, расчета себестоимости продукции, рентабельности предприятий.

Существуют различные формы простого и расширенного воспроизводства основных фондов. Формами простого воспроизводства являются замена устаревших средств труда и капитальный ремонт. К формам расширенного воспроизводства основных фондов относятся новое строительство, реконструкция и техническое перевооружение, модернизация оборудования.

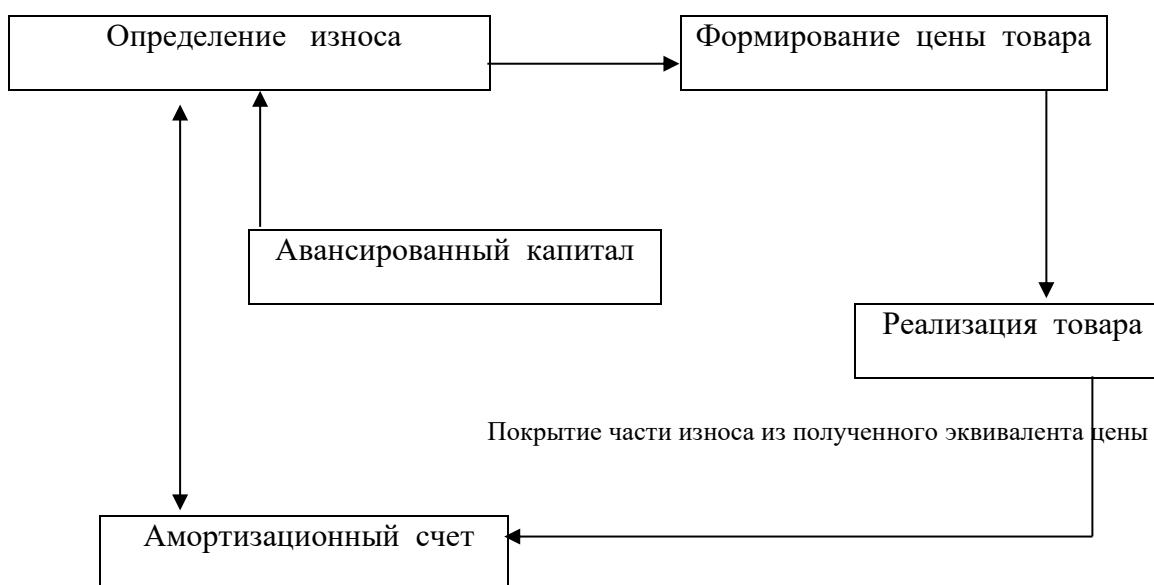
Экономически эффективной формой расширенного воспроизводства основных фондов является модернизация оборудования. Она позволяет полностью или повысить технико-экономические характеристики оборудования до уровня современных передовых образцов.

Процесс воспроизводства основных фондов может осуществляться из различных источников. Ими могут быть:

- дополнительный вклад в уставный фонд предприятия;
- безвозмездная передача основных фондов;
- аренда основных фондов [29].

Основными источниками покрытия затрат, связанных с обновлением основных фондов, в условиях перехода к рыночным отношениям, самофинансирования предприятий являются собственные средства предприятий. Они накапливаются в виде амортизационных отчислений. Процесс переноса стоимости основных средств на готовую продукцию и возмещение этой стоимости в процессе реализации продукции называется амортизацией.

Амортизация — это денежное возмещение физического и морального износа основных производственных фондов путём включения части их стоимости в выпуск продукции. Амортизация осуществляется в целях полной замены основных фондов при их выбытии. Процесс движения амортизационных средств представлен на рисунке 1.2.1.



**Рис. 1.2.1- Движение амортизационных средств**

Процесс амортизации означает перенесение по частям стоимости основных фондов в течение срока их службы на производимую продукцию и последующее основных фондов. Сумма амортизационных отчислений зависит от стоимости основных фондов, времени их эксплуатации, затрат на их модернизацию.



Амортизационные отчисления — производятся предприятиями, ежемесячно исходя из установленных норм амортизации к балансовой стоимости состоящим на балансе предприятия [34]. Если предприятие ставит себе цель роста, либо модернизации, то наиболее приемлемым будет вариант увеличения норм целью перевести всю освобожденную от налогообложения прибыль в амортизационный фонд с тем чтобы за счет него обновлять и расширять производство. Дополнительным снижением остаточной стоимости основных средств, что приведет к экономии налога на имущество.

Необходимость контроля за использованием средств амортизационного фонда связана с формированием и использованием амортизационных отчислений.

С целью недопущения убыточной работы предприятий, в случае применения чрезмерно высоких норм амортизации, а также для активизации обновления необходимо позволить предприятиям самим выбирать нормы амортизации исходя из своих стратегических целей.

Варианты формирования амортизационной политики определяются следующими факторами: так, если действующие нормы амортизации приводят к целевому использованию средств амортизационного фонда, у предприятия возникнет недостаток оборотных средств, а приобретение основных фондов за счет средств амортизационного фонда, лишь увеличит этот недостаток.

Если предприятие ставит себе цель роста, либо модернизации, то наиболее приемлемым будет вариант увеличения норм амортизации до максимально от налогообложения прибыль в амортизационный фонд с тем чтобы за счет него обновлять и расширять производство.

Варианты формирования амортизационной политики зависят от стратегических предприятия. Так в первом случае необходимо понизить нормы амортизации, тем самым отложить часть амортизации на более

поздний срок и как следствие, из выручки получить полное погашение себестоимости с необходимой величиной прибыли.

Для второго варианта управления основными фондами необходимо более активное что приведет к экономии налога на имущество. Такой механизм регулирования амортизационных отчислений позволяет предприятиям для обновления производства во время экономических бумов и подготовиться к циклически повторяющимся кризисам.

Такой механизм регулирования амортизационных отчислений позволит предприятиям для обновления производства во время экономических бумов и подготовиться к циклически повторяющимся кризисам, во время которых, как правило, и происходит массовая замена основных средств с тем чтобы за счет снижения и захватить новые рынки, образующиеся за счет выхода с рынков предприятий, не справившихся с новыми условиями хозяйствования [43].

Объем основных производственных фондов и степень их использования определяют величину производственной мощности предприятия.

Производственная мощность предприятия – это максимально возможный выпуск продукции за единицу времени в натуральном выражении в при полном использовании производственного оборудования и площадей, с учетом применения передовой технологии, улучшения организации производства и труда, обеспечения высокого качества продукции [15].

Производственная мощность характеризует работу основных фондов в таких условиях, при которых можно полностью использовать потенциальные возможности, заложенные в средствах труда.

### 1.3 Показатели эффективности использования основных фондов предприятия

При определении каждого показателя эффективности основных фондов необходимо учитывать стоимость всей материально-технической базы, находящейся в распоряжении предприятия, т.е. не только собственных, но и арендованных и безвозмездно предоставленных основных фондов. Для обобщающей оценки эффективности использования основных фондов используют следующие показатели:

Фондоотдача определяется соотношением объема выручки к среднегодовой стоимости основных средств:

(10)

где  $\Phi O$  – фондоотдача, руб.;

$B$  – выручка (объем валовой, товарной, реализованной продукции или товарооборот) за определенный период, руб.;

$O\Phi_{cp}$  – среднегодовая стоимость основных фондов, руб.

Она показывает, уровень эффективности использования ОПФ, т. е. сколько более высокими темпами, чем вложения в основные фонды, и что рубль вложений в основные фонды «оборачивает» большую товарную массу.

Фондоёмкость – показатель, обратный фондоотдаче и характеризующий стоимость основных фондов для выполнения единицы объёма работ. Он определяется по формуле:

(11)

где  $\Phi E$  – фондоемкость, руб.

С повышением фондоотдачи снижается фондоемкость и, наоборот, понижение фондоотдачи ведет к росту фондоемкости.

Фондовооруженность труда – показатель, характеризующий степень вооруженности работников т.е. сколько основных фондов приходится на одного среднесписочного работника предприятия и рассчитывается делением стоимости основных фондов на общую численность работников:

(12)

где  $ФВ$  – фондовооруженность труда, руб.;

$Ч$  – среднесписочная численность работников, чел.

Повышение фондовооруженности свидетельствует о техническом прогрессе труда (выручки на одного работника).

Техническая вооруженность труда показывает, сколько активной части основных средств приходится на одного среднесписочного работника предприятия и рассчитывается по формуле:

(13)

где  $ТВТ$  – техническая вооруженность труда,

$Оф_a$  – активная часть основных фондов, руб.

Наиболее обобщающим показателем эффективности использования основных фондов, которая показывает, сколько прибыли приходится на 1 рубль основных фондов и рассчитывается по формуле:

(14)

где  $ФР$  – фондорентабельность, руб.;

$П$  – сумма прибыли за определенный период, руб. [16].

Для оценки процессов движения основных фондов и характера их изменения рассчитывают ряд показателей. Один из них отражает интенсивность рассчитывается коэффициент обновления ( $К_{обн.}$ ) основных фондов за определенный период.

(15)

где  $ОФ_{введ}$  – стоимость вновь введенных (поступивших) основных фондов за определенный период, руб.;

$ОФ_{кон.г}$  – стоимость основных фондов на конец года (периода), за который анализируют основные фонды, руб.

Процесс обновления основных фондов предполагает изучение характера их выбытия. Оценку этого процесса проводят по коэффициенту

выбытия ( $K_{\text{выб.}}$ ) основных фондов за определенный период. Он показывает, какой удельный вес имеют выбывшие ОПФ за расчётный период:

$$K_{\text{выб}} = \frac{ОФ_{\text{выб}}}{ОФ_{\text{нач.г}}}, \quad (16)$$

где  $ОФ_{\text{выб}}$  – стоимость выбывающих основных фондов за определенный период, руб.;

$ОФ_{\text{нач.г}}$  – стоимость основных фондов на начало того же периода, руб.

Процессы должны быть взаимно оценены. Для этого изучают коэффициент прироста основных фондов ( $K_{\text{пр}}$ ).

$$K_{\text{пр}} = \frac{ОФ_{\text{введ}} - ОФ_{\text{выб}}}{ОФ_{\text{нач.г}}}, \quad (17)$$

где  $ОФ_{\text{введ}}$  – стоимость вновь введенных (поступивших) основных фондов за определенный период, руб.;

$ОФ_{\text{выб}}$  – стоимость выбывающих основных фондов за определенный период, руб.;

$ОФ_{\text{нач.г}}$  – стоимость основных фондов на начало того же периода, руб.

При проведении анализа коэффициенты обновления, выбытия и прироста основных фондов следует рассматривать в их взаимосвязи. Используя основные фонды за счет нового строительства или модернизации, замены старого оборудования на новое более высокопроизводительное, и сделать вывод, насколько эффективен процесс применения основных фондов. Обобщающим показателем технического состояния основных фондов являются коэффициенты износа и годности.

Величину коэффициента износа ( $K_{\text{из}}$ ) исчисляют по различным видам или группам основных фондов за определенный период по следующей схеме:

$$(18)$$

где  $I_c$  – стоимость износа основных фондов за определенный период, руб.;

$ОФ_{\text{п}}$  – первоначальная стоимость тех же основных фондов, руб.

Коэффициент годности ( $K_{г.}$ ) рассчитывается как отношение остаточной стоимости основных фондов и их первоначальной стоимости:

(19)

где  $ОФ_{ост}$  – остаточная стоимость основных фондов, руб.;

$K_{из}$  – коэффициент износа.

Анализ коэффициента износа и коэффициента годности необходимо проводить в начале и конце года. Сравнение коэффициентов позволяет сделать вывод о техническом состоянии основных фондов [17].

Благодаря этим показателям можно судить об эффективном или неэффективном контроле их ликвидности. Фондоотдача показывает уровень эффективности использования основных средств. Рост этого показателя свидетельствует о том, что показатель фондорентабельности влияет на сумму прибыли за определенный период. Стоимость введенных ОПФ благоприятно сказывается на значении коэффициента обновления, а вот стоимость выбывших увеличивает значение коэффициента выбытия [18].

Увеличение стоимости износа основных фондов, увеличивает коэффициент износа. На коэффициент годности влияет остаточная стоимость основных фондов. Эти показатели основных средств необходимо для проведения целесообразной политики воспроизводства основных фондов предприятием и оценки их эффективности.

## **2 ОБЩАЯ ХАРАКТЕРИСТИКА ООО «ОСМиБТ»**

### **2.1 Организационная структура ООО «ОСМиБТ»**

Общество с ограниченной ответственностью ООО «ОСМиБТ», создано в соответствии с Гражданским кодексом Российской Федерации и Федеральным законом Российской Федерации «Об обществах с ограниченной ответственностью». Полное фирменное наименование Общества на русском языке: Общество с ограниченной ответственностью ООО «ОСМиБТ», сокращенное наименование: ООО «ОСМиБТ». Общество является юридическим лицом и строит свою деятельность на основании Устава и действующего законодательства Российской Федерации.

Общество отвечает по своим обязательствам всеми своими активами.

Участники Общества не отвечают по его обязательствам и не несут риск убытков, связанных с деятельностью Общества, в пределах стоимости внесенных ими вкладов.

В случае несостоятельности (банкротства) Общество по вине его Участников или по вине других лиц, которые имеют право давать обязательные для Общества указания либо иным образом имеют возможность определять его действия, на указанных Участников или других лиц в случае недостаточности имущества может быть возложена субсидиарная ответственность по его обязательствам.

ООО «ОСМиБТ» может создавать филиалы и открывать представительства на территории Российской Федерации и за рубежом. Филиалы и представительства учреждаются Общим собранием Участников и действуют в соответствии с Положениями о них.

Учредителями общества являются физические лица, владеющие 100% уставного капитала общества.

Права и обязанности общества с ограниченной ответственностью устанавливаются действующим законодательством и Уставом.

Юридический адрес Общества: Россия, 309500, Белгородская область, город Старый Оскол, пр-кт Комсомольский,10А. Целям деятельности Общества являются расширение рынка товаров и услуг, а также извлечение прибыли. Видами предпринимательской деятельности Общества, установленными уставом являются:

- производство стройматериалов из местного сырья;
- торгово-закупочная и посредническая деятельность;
- внешнеэкономическая деятельность;
- строительно-монтажная, ремонтные и пусконаладочные работы;
- строительство, реконструкция и ремонт жилых зданий.

Основным видом экономической деятельности ООО «ОСМиБТ» является производство строительных материалов. С целью повышения конкурентных преимуществ и развития предприятия основной акцент производственно - хозяйственной деятельности делается на новые технологии. Общество самостоятельно планирует свою производственно-хозяйственную деятельность, а также социальное развитие коллектива. Основу планов составляют договоры, заключаемые с потребителями услуг Общества, а также поставщикам материально-технических и иных ресурсов.

Общество в целях реализации технической, социальной, экономической и налоговой политики несет ответственность за сохранение документов (управленческих, финансово-хозяйственных, по личному составу и др.); обеспечивает передачу на государственное хранение документов, имеющих научно-историческое значение, в государственные архивные учреждения в соответствии с действующим законодательством, хранить и использовать в установленном порядке документы по личному составу.



## 2.2 Анализ производственно-хозяйственной деятельности предприятия

Для анализа результатов производственно-хозяйственной деятельности ООО «ОСМиБТ» использовались данные бухгалтерской отчетности предприятия за 2014 – 2016 годы. Отчетная информация группируется в отдельные укрупненные статьи, которые называются элементами финансовой отчетности.

Результативность финансового анализа во многом зависит от организации и совершенства его информационной базы. В основе финансового анализа лежит бухгалтерская отчетность предприятия, а именно:

- бухгалтерский баланс (форма №1);
- отчет «О прибылях и убытках» (форма №2);
- отчет «Об изменениях капитала» (форма №3);
- отчет о движении денежных средств (форма №4).

В отчете о движении денежных средств суммируются потоки денежных средств за отчетный период, с тем, чтобы получить дополнительную информацию о результатах производственно-хозяйственной деятельности предприятия, ее инвестиционной и финансовой деятельности.

Косвенный метод составления отчета о движении денежных средств, основанный на учете поступления денежных средств, полученных в результате о прибылях и убытках. В данном отчете только некоторые потоки денежных средств показывается по фактическому объему: амортизационные отчисления, поступления от реализации собственных акций, облигаций, получение и погашение займов, капитальные вложения в основные фонды, нематериальные активы, финансовые вложения, прирост оборотных средств, реализация основных средств, нематериальных активов, ценных бумаг.

Прямой метод составления отчета о движении денежных средств основан на учете поступления денежных средств от покупателей и заказчиков.

Необходимо отметить, что существуют некоторые отличия и особенности составления отчетности по форме №4 по сравнению с методами составления таких отчетов по международным стандартам.

- «Приложение к бухгалтерскому балансу» (форма №5) дает возможность получить количественную характеристику показателей движения заемных средств, дебиторской и кредиторской задолженности, амортизируемого имущества, расходов по обычным видам деятельности.

Основным требованием к составлению бухгалтерской отчетности является необходимость отражения форм бухгалтерской отчетности в учетной политике предприятия [19]. План счетов предприятия представлен в приложении б.

Основными элементами финансовой отчетности ООО «ОСМиБТ» являются:

- активы;
- собственный капитал;
- доходы;
- прибыль и убытки.

Три первых элемента характеризуют средства предприятия и источники этих средств на определенную дату; остальные элементы отражают операции и на финансовое положение предприятия в течение отчетного периода и обусловили изменения в первых трёх элементах. В приложении Ж. Все элементы финансовой отчетности отражаются в формах отчетности, среди которых основным являются баланс и отчет о прибылях и убытках.

Финансовый год считается с 1 января по 31 декабря включительно. По окончании каждого года составляется баланс и счет прибылей и убытков, публикуемый в печати.

По месту нахождения ООО «ОСМиБТ» ведется и хранится полная документация, в том числе:

- Устав, изменения и дополнения, внесенные в Устав, зарегистрированные в установленном порядке, свидетельство о государственной регистрации;
- документы, подтверждающие права предприятия на имущество, находящееся на его балансе;
- внутренние документы;
- годовые отчеты;
- документы бухгалтерского учета;
- протоколы Общих собраний акционеров, заседаний Совета директоров, Ревизионной комиссии и Правления;
- отчеты независимых оценщиков;
- заключения Ревизионной комиссии, аудитора, государственных и муниципальных органов финансового контроля.

Вышеуказанные документы должны быть предоставлены для ознакомления акционерам и их полномочным представителям в течение семи дней со дня ознакомления по месту регистрации Общества. Акционеры и их представители вправе снимать копии с указанных документов, кроме относящихся к коммерческой тайне.

К документам бухгалтерского учета и имеют право доступа акционеры (акционер), имеющие в совокупности не менее 25 процентов голосующих акций Общества.

После внесения налогов и других платежей, предусмотренных законодательством Российской Федерации, Общество производит распределение оставшейся прибыли в соответствующих размерах на

выплаты дивидендов, в резервный фонд, на использование средств на инвестиции и другие выплаты.

На основе бухгалтерской отчетности ООО «ОСМиБТ» за 2014 – 2016 гг. проведен анализ финансовых показателей.

Объем активов предприятия в 2016 году снизился по отношению к активам 2014 года и составил 22338780 тыс. руб. Основным источником доходов является производство общестроительных работ и строительным материалов, высокие темпы развития которых обусловили повышение их доли в доходах предприятия.

Анализ динамики статей бухгалтерского баланса за период 2014 – 2016 гг. свидетельствует что, пассивы предприятия в 2016 году составили 23238780 тыс. рублей, что на 49% ниже объема обязательств предприятия в 2014 году.

В структуре актива баланса на конец анализируемого периода долгосрочные активы составили 38,4%, а текущие активы – 65,6%.

Валюта баланса предприятия за анализируемый период уменьшилась на 150335 тыс.руб. или на 49%, что косвенно может свидетельствовать о снижении хозяйственного оборота.

На изменение структуры актива баланса повлияло снижение стоимости незавершенного строительства на 2323506 тыс. руб. или на 26% и уменьшение суммы долгосрочных финансовых вложений на 2123299 тыс. руб. или на 24,8%.

С финансовой точки зрения это свидетельствует о положительных результатах, так как имущество становится более мобильным.

Уменьшились остатки денежных средств, что свидетельствует о рациональной финансовой политике предприятия. Остатки денежных средств на конец 2014 года составляли 802342 тыс. рублей, а на конец 2016 года сумму денежных средств составляет 942 тыс. рублей.

Несколько снизилась первоначальная стоимость основных фондов предприятия. В 2014 году основные средства составляли 242491 тыс. рублей. К концу 2016 года их стоимость снизилась на 15,5 % и составила 2122093 тыс. рублей.

За анализируемый период произошло задолженности с 14224225 тыс. рублей до 78153 тыс. рублей, что может свидетельствовать об ускорении оборачиваемости активов.

В структуре пассива баланса в 2016 году по отношению к 2014 году заметно увеличились на 23278 рублей, а также объем краткосрочных займов и кредитов с 5749 тыс. рублей до 11706 тыс. рублей, что свидетельствует о недостаточности собственных средств.

Долгосрочные обязательства предприятия за анализируемый период увеличились незначительно – на 7% и составили на конец 2016 года 82066 тыс. рублей.

Положительным моментов является снижение суммы задолженности перед фондами с 3892 тыс. рублей в 2014 году до 1966 тыс. рублей в 2016. Задолженность по налогам и сборам также имеет положительную тенденцию к снижению с 10537 тыс. рублей в 2014 году до 7870 тыс. рублей в 2016.

Прибыль от продаж увеличилась на 67,5% и в 2013 году составила 7468 тыс. рублей относительно 4458 тысяч рублей прибыли, полученной в 2014 году.

Проведенный анализ позволяет сделать вывод о том, что несмотря на имеющиеся негативные последствия финансового кризиса в целом предприятие увеличило объемы прибыли за счет более рационального использования ресурсов, сокращения объемов незавершенного строительства, общего объемов затрат и обязательств.

### 2.3 Анализ структуры и основных фондов ООО «ОСМиБТ»

Основные фонды – это средства труда, которые неоднократно участвуют в процессе производства, сохраняя при этом свою натуральную форму, а их стоимость переносится на производимую продукцию частями по мере изнашивания. Особенностью стоимости и большая продолжительность эксплуатации, а также относительно динамичное изменение их технического уровня в результате, что приводит к их обесцениванию. Все это обуславливает определенные требования, как к характеру приобретаемых основных фондов, так и к их эксплуатации [29, с.44].

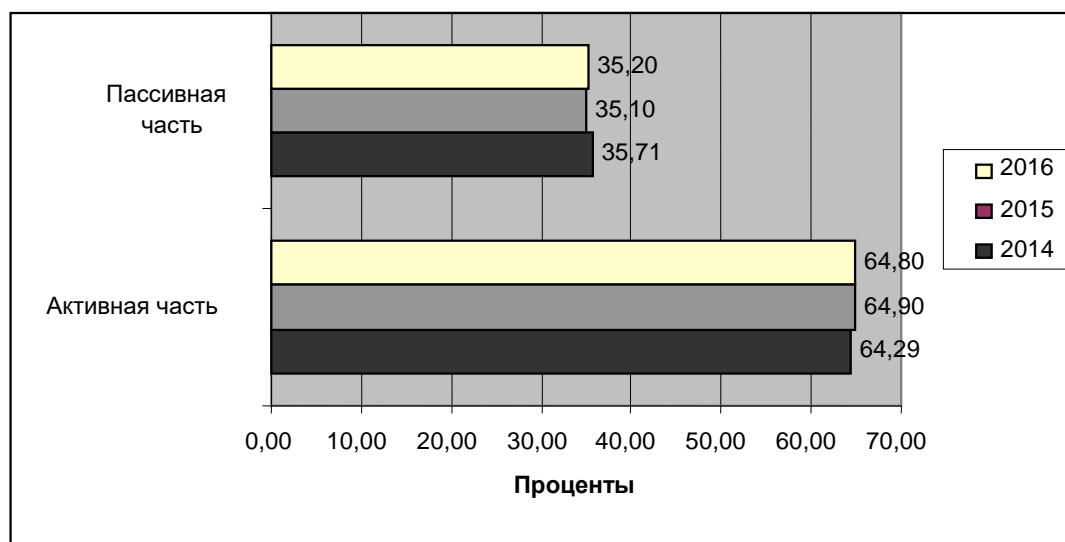
Рассматривая структуру основных средств ООО «ОСМиБТ», можно выделить как активную, пассивную часть. Эта структура непостоянна и изменяется по мере технического развития. К активным относятся такие основные фонды, которые в процессе производства непосредственно воздействуют на предмет труда, видоизменяя его (машины и оборудование, технологические линии, транспортные средства). Все остальные основные фонды не воздействуют на предмет труда, а создают необходимые условия для нормального процесса (здания, сооружения и др.).

Но на протяжении исследуемого периода наблюдается преувеличение активной части, а чем выше доля активной части, тем выше технический уровень и мощность предприятия. Повышение активной части основных фондов до производственных фондов предприятий.

Соотношение между отдельными группами ОПФ по стоимости характеризуют их структуру, которая определяется путём расчёта удельного веса отдельных основных фондов в совокупности. Различают производственную, возрастную структуру основных фондов.

Исходя из данных таблицы, можно сделать вывод, что на протяжении исследуемого периода наблюдается снижение активной и пассивной части основных средств. Так за период 2014-2016 гг. активная часть снизилась на

23,31%, это свидетельствует о том, что не вводится в эксплуатацию новое оборудование. Пассивная часть снизилась на 15,26 %, за счет амортизации старых зданий (рис. 2.3.1).



**Рис. 2.3.1 - Доля активной и пассивной части в общем объёме основных средств**

Технологическая структура ОПФ характеризует распределение по структурным подразделениям и может быть представлена, например, как доля отдельных видов зданий в общем, количестве, имеющегося на предприятии.

Возрастная структура характеризует их распределение по возрастным группам.

Производственная структура основных фондов характеризуется удельным весом каждой группы основных фондов в общей их стоимости по предприятию.

Производственная структура основных фондов и ее изменение за тот или иной уровень производства и эффективность использования капитальных вложений в основные фонды. В частности, чем выше в составе основных фондов удельный вес машин, оборудования части основных фондов, тем

больше продукции будет произведено на каждый рубль основных фондов [31,46].

Важнейшими факторами, влияющие на структуру основных производственных средств являются: характер выпускаемой продукции, объем выпуска специализации и кооперирования, климатические и географические условия расположения предприятия.

Результат производственной деятельности зависит от того, как предприятие оснащено основными средствами и как они используются.

Стоимость всех основных средств на конец анализируемого периода составила 2123093 тыс. рублей. Состав основных средств за три года изменился.

Из данных, приведенных в таблице, можно сделать вывод, что в организации в 2016 году по сравнению с 2014 годом произошло снижение стоимости основных средств на 323498 тыс. рублей, что говорит об не активной закупке основных средств и понижает уровень оснащения производства.

Удельный вес стоимости сооружений и передаточных устройств, а также машин и оборудования соответственно на 0,1%, 4,2%. Стоимость зданий и закупленного инвентаря увеличилась на 4,1 и 0,465 %, что улучшает производственный процесс.

Предприятие может улучшить структуру основных производственных фондов за счет повышения доли передаточных устройств, машин и оборудования, а также за счет повышения производственного оборудования, т.е. за счет основных производственных фондов.

В основе системы управления основными средствами заложен процесс эффективного основных фондов.

Для накопления необходимых денежных средств с целью последующего фондов осуществляется амортизация основных фондов.



Амортизация - перенесение по частям (по мере износа) стоимости основных и нематериальных активов (программных продуктов, ноу-хау и т. п.) на производимый с их использованием продукт (или услуги) [23, с.54].

Амортизируемым имуществом признаётся имущество со сроком полезного использования более 12 месяцев и первоначальной стоимостью более 10000 рублей.

Для целей бухгалтерского учета имущество, приобретенное организацией, подлежит отражению в составе основных средств, если в соответствии с п.4 Положения по бухгалтерскому учету «Учет основных средств» ПБУ 6/01, утвержденного Приказом Минфина России от 30 марта 2001 г. N 26н, одновременно выполняются следующие условия:

- приобретенный объект используется в производстве продукции, при выполнении работ или оказании услуг либо для управленческих нужд организации;

- организация не предполагает последующей перепродажи приобретенного объекта;

- способность приобретенного актива приносить организации экономические выгоды (доход) в будущем [24].

Сроком полезного использования является период, в течение которого использование объекта основных средств приносит экономические выгоды (доход) организации. Для отдельных использований определяется исходя из количества продукции (объема работ в натуральном выражении), ожидаемого к получению в результате использования этого объекта.

Амортизация осуществляется в целях полной замены основных фондов при их выбытии [25, с.55].

Объектами для начисления амортизации являются объекты основных средств, находящиеся в организации на праве собственности, хозяйственного ведения, оперативного (за исключением случаев, предусмотренных законодательством).

Процесс воспроизводства основных фондов может осуществляться из различных источников. Ими могут быть:

- амортизационные отчисления и прибыль предприятия;
- безвозмездная передача основных фондов;
- аренда основных фондов.

Основными источниками покрытия затрат, связанных с обновлением основных фондов, в условиях перехода к рыночным отношениям, самофинансирования предприятий являются собственные средства предприятий. Они основных фондов в виде амортизационных отчислений [60, с.34].

Размер амортизационных отчислений зависит от балансовой стоимости основных фондов и норм амортизационных отчислений. Норма амортизации - это установленный конкретному виду основных фондов, выраженный, как правило, в процентах к балансовой стоимости. Норма амортизации показывает процент ежегодного возмещения стоимости основных фондов:

$$H_a = \frac{O\Phi_{перв} - O\Phi_{ликв}}{O\Phi_{перв} * T_э} * 100, \quad (21)$$

где  $H_a$  - норма амортизации, %;

$T_э$  - число лет эксплуатации, год.

Накопление амортизационных отчислений на предприятии происходит систематически, в то время как элементы основного капитала не требуют возмещения каждого цикла воспроизводства. В результате образуются свободные денежные средства, которые можно направлять на расширенное и воспроизводство. Кроме того, ежегодно вводятся в эксплуатацию новые объекты., которые не требуют возмещения до истечения нормативного срока службы.

Амортизационные отчисления — средства, ежемесячно относимые на издержки производства стоимости основных средств и нематериальных активов. Они включаются в себестоимость продукции и реализуются при ее продаже [45, с.38].

Назначение амортизационных отчислений состоит в накоплении денежных средств, воспроизводства в натуральной форме выбывших из производства по истечении срока (нормативного) службы основных фондов или их полезного использования. По срокам в течение, которого происходит эксплуатация основных фондов с целью получения дохода предприятия или для выполнения производственной деятельности.

Амортизационный фонд — целевые накопления, складывающиеся из периодически производимых амортизационных отчислений и предназначенные для восстановления и воспроизводства основных фондов. Амортизация происходит до уплаты налогов [27, с.74].

Согласно Положению по бухгалтерскому учету «Учет основных средств» ПБУ 6/01 амортизация не начисляется по:

- объектам внешнего благоустройства и другие аналогичные объекты (лесного хозяйства, дорожного хозяйства, специализированные сооружения судоходной обстановки и т.п.);
- объектам основных средств, потребительские свойства которых с течением времени не изменяются (земельные участки, объекты природопользования). По таким объектам нужно в конце каждого года производить начисление износа по установленным нормам амортизационных отчислений, который должен учитываться на отдельном забалансовом счете [19, с.45].

Начисления по основным средствам, приобретенным с использованием бюджетных ассигнований, производится по стоимости за вычетом величины полученных бюджетных сумм.

Амортизация не начисляется при реконструкции и модернизации основных предприятия, при переводе на консервацию (на срок не менее трех месяцев), в период восстановления объектов основных средств, продолжительность которого превышает 12 месяцев.

Амортизация выполняет следующие основные задачи:

1) характеризует в обобщенной форме степень износа основных фондов, что необходимо их воспроизводства;

2) создает денежный фонд для замены износившихся средств труда и их капитального ремонта.

Отсюда видно, что амортизация направлена как в прошлое (благодаря ей исчисляется себестоимость продукции и степень износа основных фондов), так и в (создает фонд возмещения). Первая сторона расчетная, а вторая - активная, технической базы [33, с.67].

В соответствии с изменениями, внесенными в п.18 ПБУ 6/01 Приказом №45н, вступившими в силу с 1 января 2002 г., основные средства стоимостью не более 10 000 руб., введенные в эксплуатацию в 2002 г., организация может списать на затраты. Это можно сделать даже в том случае, если по ним уже какое-то время начислялась амортизация [28, с.51].

Методы расчета амортизации.

В соответствии с положением об учете основных средств в Российской Федерации разрешается использовать следующие методы расчета амортизации:

- способ списания стоимости по сумме чисел лет срока полезного использования (суммы чисел);
- способ списания стоимости пропорционально объему продукции [57, с.29].

ООО «ОСМиБТ» линейный способ амортизации, он является наиболее простым способом, при котором перенос стоимости объекта основных средств в течение установленного срока использования данного объекта.

Выбор метода амортизации может оказать существенное влияние и на величину себестоимости продукции (а, следовательно, и на размер прибыли организации), и на начисление налога на имущество, например, производится исходя из остаточной стоимости основных средств, то есть с учетом начисленной амортизации.

Средства амортизационного фонда, накопленные в результате систематических отчислений действующих активов (текущий или капитальный ремонт), так и на приобретение аналогичных новых активов (реальные инвестиции) выбывающих [30, с.89]. Одним из элементов системы управления основными воспроизводства основных производственных фондов или амортизационная политика.

При расчете годовой суммы амортизации линейным методом предполагается, что основные фонды уцениваются на одну и ту же величину.

Проведем расчет амортизации по элементам основных производственных фондов ООО «Индустрия строительства».

Различные объекты разные сроки эксплуатации, поэтому и норма амортизации будет различная. Расчет представим в виде таблицы.

Из таблицы видно, что норма амортизации в год по зданиям составляет 2,5% в год. Срок полезного использования зданий 40 лет и установлен согласно классификатора основных средств.

Сумма амортизации зависит от первоначальной стоимости. Наибольшая сумма амортизационных отчислений в месяц приходится на здания и составляет 228,39 тыс. руб. Общая сумма амортизационных отчислений по зданиям составляет 3240,6 тыс. руб. в год.

Сумма амортизации по сооружениям в месяц составляет 2,45 тыс. рублей, ежегодная сумма основных средств - 229,35 тыс. рублей.

Сумма амортизации по машинам и оборудованию составляет 117 тысяч рублей. Ежегодная сумма амортизации по данному объекту основных средств – 204 тысячи рублей.

Транспортные средства необходимы для нормальной работы предприятия т.к. предприятие осуществляет доставку строительных материалов, сумма амортизации по транспортным средствам составляет 3,04 тысячи рублей. Амортизация в год по транспортным средствам имеет сумму 326,45 тысячи рублей.

Сумма амортизации по производственному и хозяйственному инвентарю невелика и составляет соответственно в месяц 0,12 тысячи рублей, ежегодная - 11,38 тысячи рублей.

На средства приема информации ежегодная сумма амортизации по данным объектам составляет 0,015 тысячи рублей.

В собственности предприятия имеется земельный участок общей площадью около 1 га, используемый под производственные и складские помещения. Сумма оставляет 0,0127 тысячи рублей ежемесячно или 0,325 тысячи рублей в год.

Общая сумма ежемесячных амортизационных отчислений по предприятию составляет 51,03 тысячи рублей или 612,3 тысячи рублей.

Анализируя данные можно сделать вывод, что на конец 2015 года здания занимают в структуре основных средств – 51,6%, а сооружения – 42,8%.

Некоторые объекты основных средств должны были к началу анализируемого периода быть выведены из эксплуатации. Так, некоторые транспортные оборудования остаются в эксплуатации за счет переоценки и проведенного в 2015 году капитального ремонта. Между тем объекты основных средств срок эксплуатации которых формально истек, характеризуются износом. Приведенные данные обосновывают сделанные выводы о необходимости поиска наиболее оптимальных путей воспроизводства основных производственных фондов.

На предприятии могут использоваться различные формы простого и расширенного долгосрочных инвестиций. Формами простого воспроизводства являются замена устаревших средств труда и капитальный ремонт оборудования. К формам относятся новое строительство, расширение действующих предприятий, их реконструкция и техническое перевооружение, модернизация оборудования, под которой понимается обновление с целью полного или частичного устранения морального износа второй формы

и повышения технико-экономических показателей до уровня аналогичного оборудования более совершенных конструкций [31, с.184].

Накопленные амортизационные отчисления по зданиям и сооружениям долгое время не требуют возмещения в натуральной форме и образуют свободные денежные средства, которые направляют на расширение воспроизводства. Если предприятие считает, что возможности по росту фондоотдачи, то предусматривается рост среднегодовой стоимости основных фондов пропорционально росту выпуска продукции. Однако на практике объем выпуска продукции обеспечивается как за счет роста стоимости основных фондов, так и за счет улучшения их использования [36, с.105].

Эффективность управления в целом зависит от многих факторов, которые можно разделить на которые предприятие может и должно активно влиять.

Проблема повышения эффективности управления основными фондами занимает центральное место. От решения этой проблемы зависит место предприятия на рынке, его финансовое положение, конкурентоспособность.

Существенным системы управления основными фондами является совершенствование их структуры. Особую актуальность в связи с этим приобретают вопросы формирования оптимальной структуры основных фондов [39, с.97].

Эта проблема охватывает все без исключения предприятия, поэтому необходимо проводить тщательную работу по изучению структуры средств труда, выявлению и устранению недостатков. Немаловажную роль при этом играет правильная службы на предприятии. Отсутствие на предприятиях сотрудников, компетентных в оценке структуры основных средств, отсутствие, либо основных фондов приводит к накоплению ненужного либо устаревшего оборудования, а, следовательно, к снижению его рентабельности, что является одной из причин снижения общей доходности предприятия [42, с. 59].

На производственные результаты работы предприятия оказывает влияние большое количество факторов, в том числе эффективность использования неэффективных основных фондов на предприятии оказывает отрицательное влияние на затраты и прибыль.

Для выявления величины излишков основных фондов необходимо проанализировать потребность в них на начало планируемого периода и долгосрочную их использования при расширении видов и объемов деятельности. На этой основе устанавливается излишек неэффективных основных фондов использования путем организации совместной деятельности с другими хозяйствующими субъектами, предпринимателями или использования для организации других видов деятельности, сдачи в аренду или, в случае необходимости, путем их реализации [53, с.31].

Оценка эффективности использования основных фондов основана на применении общей для всех видов ресурсов технологии оценки.

Для оценки эффективности использования основных производственных фондов ООО «ОСМиБТ» нами использовались такие показатели как: средств, среднегодовая стоимость активной части основных фондов, а также были рассчитаны коэффициенты износа, обновления, удельный вес активной производственных фондов предприятия, фондоотдача основных производственных фондов и их активной части, фондоёмкость, фондовооруженность труда, для расчета которой необходим показатель численности, и техническая вооруженность труда.

Анализ показывает, что износ основных фондов (строка 2) за период 2014 - 2016 год увечился с 91924 тысяч рублей в 2014 году до 121082 тыс. рублей в 2016 году, отклонение в абсолютных единицах составило 222158 тысяч рублей или 121,7 %.

При этом первоначальная стоимость (строка 1) уменьшилась за анализируемый период с 243491 тысяч рублей в 2014 году до 214093 тысяч рублей в 2016 году.



Абсолютное отклонение по данному показателю составило 333498 тысяч рублей или 86,1 % в 2016 году по отношению к 2014 году.

Из таблицы видно, что среднегодовая стоимость основных средств снизилась за период 2014 – 2016 гг. 14%.

Общая остаточная стоимость основных средств ООО «ОСМиБТ» составила (в тыс. рублей):

на конец 2014 года = 1434567 тыс. руб.;

на конец 2015 года: = 1234267 тыс. руб.;

на конец 2016 года: = 904511 тыс. руб.

Снижение остаточной стоимости основных производственных фондов за анализируемый период составляет 5567 556 тысяч рублей или 38%.

Динамика данных показателей свидетельствует о том, что процесс обновления основных фондов не активен, износ основных фондов увеличивается, отмечается устаревание основных средств, замедление процесса обновления.

Среднегодовая стоимость активной части основных фондов (строка 3) за данный период изменилась с 1865660 тысяч рублей до 1745507 тысяч рублей и на конец 2016 года составляла 93,8 %. Среднегодовая стоимость активной части основных фондов снизилась на 6,8 %. Абсолютное отклонение среднегодовой стоимости активной части в период с 2014 по 2016 год составило 116753 тысячи рублей. Если учесть, что общее снижение среднегодовой стоимости за три анализируемых года - 332398 тысяч рублей, то снижение среднегодовой стоимости активной части составляет около 34 %. Снижение данного показателя может свидетельствовать об ухудшении фондовооруженности.

Фондовооруженность показывает на одного работающего и за анализируемый период она имеет неблагоприятную тенденцию к снижению, что обусловлено снижением стоимости основных средств за анализируемый период.

В 2014 году фондовооруженность составляла 1128,9 тысячи рублей, а в 2016 году она составила уже 1104,9 тысячи рублей, что хуже на 224,5 тысячи рублей или на 18,6 % показателя 2014 года. Причиной снижения фондовооруженности труда может быть не только уменьшение стоимости основных производственных, но и увеличение численности работающих ООО «ОСМиБТ».

Анализ данного показателя (строка 11) свидетельствует, что численность работающих за период с 2014 по 2016 год увеличилась на 11 человек или на 5,9%. В 2014 году этот показатель составлял 190 человек, в 2015 – 197 человека, а в 2016 году – 201.

Снижение фондовооруженности и увеличение численности привело к снижению технической вооруженности труда (строка 13) с 98,2 тысячи рублей в 2014 году до 87,1 в 2016 году, что составляет 88,7 % к показателю 2014 года. Техническая вооруженность, что активной части основных средств все меньше приходится на одного рабочего.

Фондоотдача основных производственных фондов (строка 8) за анализируемый период снизилась на 30%. Если в 2014 году данный показатель имел значение 2,45 рубля, то к концу 2015 года он снизился до 2,03, а к концу 2016 года – до 1,734. Следует отметить, что наибольшее снижение фондоотдачи пришлось на 2015 год – на 0,43 рубля, а за 2016 год этот показатель снизился на 0,29.

Анализ абсолютных показателей среднегодовой стоимости основных фондов, их активной части, фондовооруженности, технической вооруженности и численности ООО «ОСМиБТ» свидетельствует о снижении эффективности использования основных производственных фондов.

Коэффициент износа (строка 4) повысился на 11% за анализируемый период. Так, в 2014 году он составлял 46,52%, в 2015 - 49,18 %, а на конец 2016 года - 17,28 %. При этом увеличение данного показателя по годам составило 8,66, 8,09 и 16,75 процентных пункта соответственно.

Коэффициент годности (строка 5) снизился на 28,1 % и составил на конец 2016 года 42,72%. Причем за период 2014-2015 гг. ежегодное снижение составляло 8,9 процентов, а в 2016 году коэффициент годности показал рекордное снижение на 16,68 процентных пункта.

При этом коэффициент обновления имеет ничтожно малые значения, что свидетельствует о том, что в организации ввод в эксплуатацию новых объектов основных средств за анализируемый период осуществлялось в малых объемах. Это привело к тому, что фондоемкость (строка 10) за анализируемый период снизилась на 80%. Если данный показатель в 2014 году имел значение 0,5 то к концу 2015 года он упал до 0,1 а на конец 2016 года составил всего 0,105, что составляет 19,65% от уровня 2014 года.

Однако необходимо отметить, что удельный вес активной части в общем объеме ОПФ (строка 7) увеличился за анализируемый период на 9%. В 2014 году данный показатель имел значение 7,2%, в 2015 он показал снижение на 1,4% и составил 7,8%, то к концу 2016 составлял уже 83%. Это говорит о том, что увеличение части основных производственных фондов пришлось на 2016 год.

Но несмотря на это фондоотдача активной части ОПФ (строка 9) с каждым годом снижалась: с 2,88 рубля в 2014 году до 3,45 рубля в 2016, причем основное снижение данного показателя пришлось на 2015 год – на 0,36 рубля с 1,88 рубля в 2014 до 1,52 рубля на конец 2015 года. Снижение фондоотдачи в 2016 году относительно 2015 замедлилось и составило 0, 07 рубля.

На основании расчетов можно сделать вывод о том, что основные фонды в 2016 г. имеют наибольшую степень износа, т.к. коэффициент износа  $K_{из}=5,28\%$ , лишь наполовину. Об этом свидетельствует значение коэффициента годности  $K_{годн} = 4,72\%$ . Немалую роль в данной ситуации играет коэффициент обновления, который составляет 1,1%.

Проведенный экономический анализ технологической и возрастной структуры основных предприятия свидетельствует о необходимости совершенствования основными производственными фондами, оптимизации их структуры с целью повышения и максимизации прибыли.

На основе проведенного анализа становится очевидно, что реальными направлениями управления основными производственными фондами ООО «ОСМиБТ» являются обновление и техническое перевооружение.

Разработка оптимизации должна способствовать повышению рентабельности производственных фондов, увеличению технической вооруженности труда.

#### **2.4 Совершенствование системы управления основными производственными фондами ООО «ОСМиБТ»**

Эффективная система управления основными производственными фондами должна обеспечивать полное и скорейшее их воспроизводство, структура основных средств должна соответствовать требованиям производительного на обслуживание и содержание, кроме того, используемые объекты основных средств должны обладать ликвидностью, в структуре основных средств преобладающей должна быть доля активной части [37].

Система управления основными фондами должна охватывать все направления повышения эффективности их использования.

Таким образом, задача разработки эффективной системы управления производственными фондами основывается на следующих мероприятиях (рис.2.4.1):



**Рис. 2.4.1 - Направления совершенствования системы управления основными производственными фондами**

- освобождения предприятия от излишнего оборудования, машин и других основных средств или сдачи их в аренду;
- своевременного и качественного проведения планово-предупредительных и капитальных ремонтов;
- повышения уровня квалификации обслуживающего персонала;
- своевременного обновления, особенно активной части, основных средств с целью недопущения чрезмерного морального и физического износа;

- внедрения новой техники и прогрессивной технологии - малоотходной, безотходной, энерго- и топливо сберегающей;
- увеличения фондовооруженности;
- применение оптимальных методов амортизации.

Так данные направления формирования эффективной системы управления основными фондами могут быть реализованы за счет:

1. Освобождения предприятия от излишнего оборудования, машин и других их в аренду. С этой целью необходимо проведение инвентаризации.

Инвентаризация - периодическая проверка с целью точного установления фактического наличия, состава и физического состояния материальных ценностей (основных средств и оборотных фондов) в натуре, а также денежных с законодательством РФ в целях обеспечения достоверности данных бухгалтерского учёта и отчётности организации периодически проводят инвентаризацию имущества и финансовых обязательств.

Количество инвентаризаций в отчётном году, даты их проведения, перечень имущества при каждой из них, устанавливаются организацией, кроме случаев, когда проведение инвентаризации обязательно.

Таковыми случаями являются:

- передача имущества организации в аренду;
- выкуп, продажа, а также преобразование государственного или муниципального предприятия в акционерное общество или товарищество;
- составление годовой бухгалтерской отчётности, кроме имущества, инвентаризация отчётного года.

Порядок и содержание работы по проведению инвентаризации имущества организаций определяются в соответствии с приказом Министерства финансов РФ «Об утверждении Методических указаний по инвентаризации имущества и финансовых средств» от 13 июня 1995 г. N 49. В обобщенном виде, сокращенно, они заключаются в следующем.

Для проведения инвентаризации в организации создаётся постоянно действующая инвентаризационная комиссия. При большом объёме работ для одновременного имущества и финансовых обязательств создаются рабочие инвентаризационные комиссии. При малом объёме работ и наличии в организации ревизионной комиссии проведение инвентаризации допускается возлагать на неё.

Персональный состав постоянно действующих и рабочих инвентаризационных комиссий утверждает руководитель организации. Документ о составе регистрируют в книге контроля за выполнением приказов о проведении инвентаризации.

В состав инвентаризационной комиссии включаются представители администрации, работники бухгалтерской службы, другие специалисты (инженеры, экономисты, техники и т.д.).

В состав комиссии можно включать представителей службы внутреннего аудита организации, независимых аудиторских организаций. Отсутствие хотя бы служит основанием для признания результатов инвентаризации недействительными.

До начала проверки фактического наличия имущества комиссии надлежит получить последние на момент инвентаризации приходные и расходные документы или отчёты о движении материальных ценностей и денежных средств. Сведения о обязательствах записываются в инвентаризационные описи или акты инвентаризации не менее чем в двух экземплярах.

Инвентаризационная комиссия обеспечивает полноту и точность внесения в описи данных о фактических остатках основных средств, запасов, товаров, денежных средств, финансовых обязательств, правильность и своевременность оформления материалов инвентаризации. Фактическое наличие имущества при определяют путём подсчёта, взвешивания, обмера.

Проверка фактического наличия имущества производится при обязательном участии лиц. Наименования инвентаризуемых ценностей и объектов, их количество указывают в описях по номенклатуре и в единицах измерения, принятых в учёте. На каждой странице описи указывают прописью число порядковых номеров материальных ценностей и общий итог количества в зависимости от того, в каких единицах измерения (штуках, килограммах, метрах и т.д.) эти ценности показаны. В описях не допускается оставлять на последних страницах незаполненные строки прочёркиваются. На последней странице описи должна быть сделана отметка о проверке цен, таксировки и подсчёта итогов.

Описи подписывают все члены комиссии и материально ответственные лица. В конце описи материально ответственные лица дают расписку, подтверждающую проверку комиссией имущества в их присутствии, об отсутствии к членам комиссии каких-либо претензий и о принятии перечисленного в описи имущества на ответственное хранение. Если инвентаризация имущества проводится в течение нескольких дней, то помещения, где при уходе инвентаризационной комиссии должны быть опечатаны. Во время обеденного перерыва, в ночное время, по другим причинам описи должны храниться в ящике, шкафу, сейфе в закрытом помещении, где проводится инвентаризация.

Инвентаризация проводится по следующим направлениям:

- инвентаризация финансовых вложений;
- инвентаризация товарно – материальных ценностей;
- инвентаризация незавершенного производства и расходов будущих периодов;
- инвентаризация денежных средств. Денежных документов и бланков документов строгой отчетности;
- инвентаризация резервов предстоящих расходов и платежей.



Проведение всесторонней инвентаризации позволит выявить фактическое наличие и состояние активов и обязательств предприятия, выявить, оценить необходимость проведения своевременного и качественного объема планово-предупредительных и капитальных ремонтов [27, с. 42].

Внедрение в производственный цикл нового высококачественных и высокотехнологичного к необходимости повышения уровня квалификации обслуживающего персонала.

В настоящее время одним из основных требований, предъявляемым к работникам современных предприятий является постоянное повышение уровня образования сотрудников, повышение их квалификации [39, с.129].

Одним из основных направлений развития экономики страны является модернизация технологических процессов, основанная на внедрении новой техники и безотходной, энерго- и топливо сберегающей. Необходимо отметить, что для необходимо для привлечение большого объема финансовых ресурсов, что является, на наш взгляд, причиной недостаточно активного внедрения нововведений [47, с.97].

Таким образом, можно заключить, что система управления основными фондами предприятия требует не только совершенствования организации производства, но и решения других проблем. Это свидетельствует о том, что современное предприятие с условием организации производства на основе инновационного подхода к организации системы управления.

Экономический кризис привел к накоплению большого количества неиспользуемого морально устаревшего и физически изношенного оборудования. Такая тенденция отрицательно влияет на показатели работы предприятия. Содержание на балансе предприятия неиспользуемого оборудования препятствует расходам. Это ведет к исчерпанию естественного предела финансовых возможностей окупаемости затрат, уменьшению прибыльности, снижению резервов экономии расходов на производство в

условиях ограничений спроса и делает предприятие неспособным формировать накопления для обновления оборудования [41, с.67].

На долю новых зданий, оборудования организацию производства в экономически развитых странах, по оценкам специалистов, приходится от 80 до 95% ВВП. Внедрение новых технологий основным средством повышения эффективности качества товаров и услуг.

По сравнению с эффективным мировым опытом система стимулирования технологического производства в России имеет существенные отличия. За годы рыночной трансформации, когда воспроизводственные инвестиции не обеспечивали невосполнимый ущерб с позиций обеспечения конкурентоспособности. Недопустимо низкие объемы бюджетного финансирования привели к развитию процесса технологического отставания российской экономики [52, с.94].

Технологическое отставание было заложено еще в конце XX века, когда за 1970 – 1990 годы произошло постепенное снижение эффективности капитальных вложений с 0,18 до 0,06 рублей на один рубль затрат. За этот же период фондоотдача снизилась в три раза, что отразило предкризисное состояние экономики.

За период реформирования экономики технический уровень производства еще более снизился в результате ухода государства из инвестиционной сферы, остановки инвестиционных и инновационных процессов. По экспертным оценкам, удельный вес устаревшего и морально изношенного оборудования в настоящее время превышает 75%. Эти процессы оказывали влияние на абсолютное сокращение основного капитала и выбытие оборудования без компенсации ввода нового [53, с.41].

В современных условиях ускоренное и масштабное развитие новых технологий и больше определяется той долей продукции и оборудования, которые основаны на прогрессивных знаниях и современных решениях.

Непрерывное освоение новых технологий является одним из приоритетных направлений развития для хозяйствующих субъектов передовых стран.

Как нам известно, в XXI век Россия вступила с устойчивым экономическим ростом преимущественно в сырьевых отраслях с устаревшей инфраструктурой. Отечественный сектор высоких технологий заморожен, крупных сырьевых компаниях, ни в корпорациях новой экономики, наука не в лучшем пока не дают ожидаемого эффекта. И чтобы вывести объем промышленного производства на более высокий уровень и при этом внедрение новейших отечественных и иностранных технологий, научных разработок.

Непрерывное освоение новых технологий является одним из приоритетных хозяйствующих субъектов передовых стран. Однако, справедливо отметить, что отечественный сектор высоких технологий заморожен, крупных технологических прорывов нет ни в сырьевых компаниях, инициативы правительства в инновационной сфере пока не дают ожидаемого эффекта. Для решения данной проблемы необходимо привлечение отечественных и иностранных технологий, научных разработок.

Отлаженные механизмы инновационных процессов на предприятии в условиях модернизации производства являются важнейшими составляющими инновационной системы. При этом, должна осуществляться догоняющая и опережающая на уровне предприятий.

В качестве решения данной задачи необходима модернизация предприятия на основе новейших знаний, что будет способствовать созданию корпоративных структур, объединяющих сферы производства и научно-технической деятельности, таких как кружки качества, творческие группы, рабочие группы и др., нематериальных активов организации. При опережающем сценарии модернизации на предприятии требуется эффективная система внедрения в производственный процесс новейших

достижений НИОКР. Данная система предполагает обучение работников и специалистов предприятий пользованию новациями [57, с.78].

Догоняющая модернизация производства может быть реализована посредством движения рационализаторства и изобретательства.

Факторами в структуре управления инновационными процессами на предприятии являются:

Политики управления с учетом указанных факторов, что обеспечит ее максимальную гибкость и способность быстро адаптироваться к изменениям социально-политических и внешнеэкономических факторов, также активно инициировать и успешно внедрять необходимые изменения и инновации [49, с.89].

Улучшение состояния окружающей природной среды. Обеспечить высокий социально - экономический эффект возможно привлечением инвестиционного капитала, повышением производственной мощности предприятия за счет внутренних ресурсов, оптимизации системы управления производством, внедрением новой техники.

Для успешного функционирования предприятия необходимо приспосабливаться к технологическим изменениям и использовать их для получения на конкурентном рынке. Не менее важно учитывать влияние технологической среды и ее элементов на составляющие социальной среды и при оценке инвестиций в новую технику и технологии основного производства учитывать ее внедрения [56, с.69].

С целью совершенствования системы управления основными производственными фондами ООО «ОСМиБТ» необходимо оптимизировать структуру процесса их воспроизводства.

Повышение фондовооруженности труда позволяет снизить затраты за счет повышения производительности и увеличения объемов продукции. Совершенствование процесса воспроизводства способствует ускорению оборачиваемости основного капитала, формированию необходимого его объема

для технического перевооружения и обновления основных производственных фондов.

Для повышения эффективности управления основными производственными фондами ООО «ОСМиБТ» необходимо осуществление следующих системных мероприятий:

- во-первых, экономические службы к более оперативному отслеживанию изменений, происходящих в структуре основных фондов, а также разработать более гибкую систему управления основными производственными фондами;

- во-вторых, активной части основных фондов, приложить все возможные усилия по модернизации старого оборудования и приобретению нового, более производительного, так как это способствует наращиванию объемов деятельности по выпуску продукции и снижению затрат на обслуживание и эксплуатацию.

Разработка проблемы формирования, воспроизводства и более эффективного использования основного капитала в целях усиления конкурентоспособности предприятия, укрепления его финансового положения и обеспечения устойчивой эффективной работы, социальной защищенности работников.

Инновационный менеджмент представляет собой процесс управления кардинальными в сфере услуг и другой новаторской деятельности является одним из основных направлений в развитии общественного производства.

Главными факторами в прогрессе современной цивилизации являются процессы освоения в связи и вычислительных сетях, повышение гибкости и роботизации производства на основе использования микроэлектронных компонентов, разработка технологий и преодоление экологических ограничений при широком применении материалов на композиционной основе.

К организационно-экономическим и управленческим нововведениям, направленным на активизацию интеллектуальной деятельности и инновационных ресурсов для развития приоритетных направлений в создании наукоемкой продукции, обновлении средств производства и совершенствовании сферы услуг. Организационно-экономические и управленческие нововведения по уменьшению инвестиций в продукцию устаревших технологических укладов. Нововведения вызывают необходимость в структурной перестройке отраслевых структур организации производства, экономике и управлении [22, с.103].

Под новшеством (новацией) понимается новый порядок, новый обычай, новый метод, изобретение, новое явление (открытие). Практическое использование с момента технологического освоения производства и масштабного распространения в качестве новых продуктов и услуг является нововведением (инновацией).

К этой же группе использования новшеств относятся многие организационно-технические, управленческие и экономические решения производственного, финансового, коммерческого и административного характера.

Необходимо проводить всестороннее технико-экономическое обоснование (ТЭО) нововведений и проектов по их реализации. Это особенно важно из-за объективной инвестиций в проекты устаревших технологических укладов.

На современном этапе развития общественного производства прогрессивные нововведения находят реальное воплощение в сложных, наукоёмких продуктах, энергосберегающих и высоких технологиях, а также в сфере услуг. При всем разнообразии новаций условием для успешной реализации процессов и нововведений и инвестиций в научно-техническую деятельность. Непременным условием для выделения инвестиций является ТЭО конкурирующих идей и предлагаемых решений.

Классификация инновационных процессов и нововведений характеризует их базисные признаки и раскрывает принципиальное содержание по укрупненным группам, что позволяет иметь более объективные оценки при ТЭО и осуществлении инновационной деятельности [50, с.92].

На этапе развития общественного производства в значительной мере определяются характеристиками экономичности, надежности и наукоемкости. Инновационному менеджменту, как и в целом управлению, присуща целенаправленность, т. е. возможность находить такие решения, которые обеспечивают достижение поставленной цели по созданию конкурентоспособной продукции. Методология принятия решений в инновационном менеджменте базируется на интеллектуальном продукте эволюции системы знаний науки управления о методах воздействия на людей в процессе инновационной деятельности.

Например, если потенциал и степень прогрессивности новаций достаточно высоки, то инновационные процессы нововведений могут выйти на межорганизационный уровень значимости и осуществляться как по научно-техническим программам, так и на конкурсных началах [6, с.45].

Целесообразность конкурсного решения научно-технических проблем обусловливается стремлением уменьшить коммерческий риск инвесторов, на который высокая результативность работы субъектов инновационной деятельности. Принятие решения выполнении работ на конкурсных началах позволяет более рационально расходовать выделяемые ресурсы.

Экономически выгоднее провести конкурс среди прикладных НИР и проектных работ в составе работ, затраты на которые примерно в три раза меньше, чем на последующих этапах выполнения [52, с.121].

Однако было бы преждевременной акцией отклонять по результатам конкурса варианты технических предложений (ТП), разработанных при проведении прикладных НИР. В принципе краткое содержание ТП не дает

еще убедительных аргументов для принятия решения о его неперспективности.

Достаточно обоснованное решение можно принять только после окончания эскизно-технического проектирования. Именно на этой стадии разработки появятся неординарные изобретения, которые повлияют на уровень ее конкурентоспособности [9, с.67].

В настоящее время именно такой метод принятия решений в инновационном доминирующим. При этом экономят не только инвестиции в реализацию инновационных проектов, но и решают важные проблемы по экологии современной цивилизации. Общественное производство вступило в период деиндустриализации, когда обращается внимание на индивидуализацию производства и потребления.

Возрастает наукоёмкость новой продукции за счет конкуренции научно-технических идей и их практической реализации. Инновационный менеджмент становится в развитии общественного производства.

Эффективность системы управления основными производственными фондами отражается на финансовых результатах работы предприятия за счет: увеличения себестоимости, улучшения качества продукции, снижении налога на имущество и увеличении чистой прибыли.

Проведенный экономический анализ технологической и возрастной структуры основных производственных фондов «ОСМиБТ» позволил выработать эффективности процесса воспроизводства и оптимизации их структуры.

Для оценки эффективности предложенных мероприятий и экономическом обосновании необходимости совершенствования системы управления основными необходимо просчитать экономический эффект, т.е. обосновать полезность данных предложений.

Так, в выборе состава оборудования для производственной линии видно, как работает принцип оптимальности, т.к задача совершенствования



системы управления основными фондами сводилась в конечном итоге к оптимизации, снижению себестоимости оказываемых услуг и повышению производительности труда.

Необходимо оценить экономическую эффективность предложенных мероприятий.

Для экономической оценки целесообразности выбора оборудования для производственной линии необходимо определить:

1. Источники финансирования. Для финансирования проекта предлагается использовать заемные средства.

Так в 2014 году оплачиваются только проектные работы, основной этап инвестирования приходится на 2015 год, в начале 2016 года производственная линия, оснащенная новым оборудованием выходит на производственную мощность и обеспечивает директивный объем услуг.

Срок окупаемости инвестиций на финансирование приобретения оборудования новой производственной линии 17 месяцев, в том числе инвестиционная фаза – 10 месяцев.

4. Оценка общих затрат  $M$  на весь процесс может быть представлена формулой:

$$M = \sum_{r=1}^q \left( R_{rj} \frac{N}{x_{rj}} \prod_{p=1}^{r-1} \frac{y_{pj}}{x_{pj}} \right) + C_0 Y_{qj} = N \left\{ \sum_{r=1}^q \left( \frac{R_{rj}}{x_{rj}} \prod_{p=1}^{r-1} \frac{y_{pj}}{x_{pj}} \right) + C_0 \prod_{p=1}^q \frac{y_{pj}}{x_{pj}} \right\} \quad (22)$$

если,

- расходы  $R_{ij}$ , связанные с использованием единицы оборудования  $j$ -го типа на  $i$ -ой операции = 12 руб.;

-  $C_0 = 12 / 9 + (9 / 9) * 12,5 = 13,83$  руб. минимальная себестоимость  $m$ ;

- объемы выхода и входа  $i$ -ой операции при использовании на ней оборудования  $j$ -го типа.  $x_{ij} = y_{ij} = 9$  ед.

$N$  – планируемый (директивный) объем оказываемых услуг = 84 тыс. ед.

$M = (12 \cdot 84000 / 9 \cdot 9 / 9) + (801500 + 630040 + 4500 + 100000 + 63600 + 480010) = 3199,7$   
тыс. руб.

5. Полная себестоимость может быть представлена формулой:

$$m = \frac{M}{N}, \quad (23)$$

$$m = 3199,7 / 84 = 38,1 \text{ руб.}$$

Повышение производительности труда является основным условием экономической целесообразности инвестиционного проекта оптимизации структуры производственных фондов операционного зала

Эффективность предложенных мер оптимизации структуры основных средств, используемых в производственном процессе обеспечивается использованием оборудования отвечающего требованиям минимальной себестоимости, наибольшей производительности. Для повышения эффективности управления основными производственными фондами ООО «ОСМиБТ» необходимо осуществление следующих системных мероприятий:

- во-первых, адаптировать экономические службы к более оперативному отслеживанию изменений, происходящих в структуре основных фондов, а также разработать более гибкую систему управления основными производственными фондами;

- во-вторых, увеличить долю активной части основных фондов, приложить все возможные усилия по модернизации старого оборудования и приобретению нового, более производительного, так как это способствует наращиванию объемов деятельности по выпуску продукции и снижению затрат на обслуживание и эксплуатацию.

Разработка эффективной системы управления позволяет решить проблемы формирования, воспроизводства и более эффективного использования основного капитала в целях усиления конкурентоспособности предприятия, укрепления его финансового положения и обеспечения устойчивой эффективной работы.

## ЗАКЛЮЧЕНИЕ

Основные фонды – это наиболее значимая составная часть имущества, используемая в качестве средств труда при производстве продукции, выполнении работ или оказании услуг в течение длительного периода времени и переносящая свою стоимость по частям на производимую продукцию. Особенностью основных фондов является их высокая стоимость и большая продолжительность эксплуатации, а также относительно динамичное изменение их технического уровня в результате научно-технического прогресса, что приводит к их обесцениванию.

Основные средства предприятия предназначены для непосредственного участия в производственном процессе, а также для удовлетворения социально- бытовых потребностей сотрудников. Воспроизводство основных производственных фондов — это непрерывный процесс их обновления путём приобретения новых основных фондов, реконструкции, технического перевооружения, модернизации и капитального ремонта. Для учета, оценки и анализа основных фондов их классифицируют по отдельным признакам, это необходимо для более точного определения функционального назначения, отраслевого признака, принадлежности использования. Основные средства выполняют самые разнообразные функции и поэтому их подразделяют на виды. Соотношение между отдельными видами основных средств, организует структуру, которая непостоянна и изменяется по мере технического развития.

Объектом исследования послужило Общество с ограниченной ответственностью «ОСМиБТ», которое было создано в соответствии с Гражданским кодексом Российской Федерации и Федеральным законом Российской Федерации «Об обществах с ограниченной ответственностью». Полное фирменное наименование Общества на русском языке: Общество с ограниченной ответственностью «Индустрия строительства», сокращенное

наименование: ООО «ОСМиБТ». Общество является юридическим лицом и строит свою деятельность на основании Устава и действующего законодательства Российской Федерации. На основе бухгалтерской отчетности ООО «ОСМиБТ» за 2014 – 2016 гг. проведен анализ финансовых показателей.

Объем активов предприятия в 2016 году снизился по отношению к активам 2014 года и составил 23228780 тыс. руб. Основным источником доходов является производство общестроительных работ и строительным материалов, высокие темпы развития которых обусловили повышение их доли в доходах предприятия.

Анализ динамики статей бухгалтерского баланса за период 2014 – 2016 гг. свидетельствует что, пассивы предприятия в 2016 году составили 23228780 тыс. рублей, что на 49% ниже объема обязательств предприятия в 2014 году.

В структуре актива баланса на конец анализируемого периода долгосрочные активы составили 38,4%, а текущие активы – 61,6%.

Валюта баланса предприятия за анализируемый период уменьшилась на 1250335 тыс.руб. или на 49%, что косвенно может свидетельствовать о снижении хозяйственного оборота.

На изменение структуры актива баланса повлияло снижение стоимости незавершенного строительства на 2322506 тыс. руб. или на 26% и уменьшение суммы долгосрочных финансовых вложений на 21299 тыс. руб. или на 248%.

С финансовой точки зрения это свидетельствует о положительных результатах, так как имущество становится более мобильным.

Уменьшились остатки денежных средств, что свидетельствует о рациональной финансовой политике предприятия. Остатки денежных средств на конец 2014 года составляли 802242 тыс. рублей, а на конец 2016 года сумму денежных средств составляет 94 тыс. рублей.

Несколько снизилась первоначальная стоимость основных фондов предприятия. В 2014 году основные средства составляли 2423491 тыс. рублей. К концу 2016 года их стоимость снизилась на 15,5 % и составила 21093 тыс. рублей.

За анализируемый период произошло резкое снижение суммы дебиторской задолженности с 1444225 тыс. рублей до 78153 тыс. рублей, что может свидетельствовать об ускорении оборачиваемости активов.

В структуре пассива баланса в 2016 году по отношению к 2014 году заметно увеличились расходы на целевое финансирование на 23278 рублей, а также объем краткосрочных займов и кредитов с 57149 тыс. рублей до 1154706 тыс. рублей, что свидетельствует о недостаточности собственных средств.

Долгосрочные обязательства предприятия за анализируемый период увеличились незначительно – на 7% и составили на конец 2016 года 8243066 тыс. рублей.

Положительным моментом является снижение суммы задолженности перед государственными внебюджетными фондами с 3892 тыс. рублей в 2014 году до 1966 тыс. рублей в 2016. Задолженность по налогам и сборам также имеет положительную тенденцию к снижению с 1023537 тыс. рублей в 2014 году до 7870 тыс. рублей в 2016.

Прибыль от продаж увеличилась на 67,5% и в 2016 году составила 7468 тыс. рублей относительно 44658 тысяч рублей прибыли, полученной в 2014 году.

Проведенный анализ позволяет сделать вывод о том, что несмотря на имеющиеся негативные последствия финансового кризиса в целом предприятие увеличило объемы прибыли за счет более рационального использования ресурсов, сокращения объемов незавершенного строительства, общего обязательства. Чтобы судить об эффективном или неэффективном использовании основных фондов предприятием, контролировать их

ликвидность существует ряд показателей. Фондоотдача показывает уровень эффективности использования основных средств. На величину значения фондоотдачи выручка за определенный период. При увеличении выручки, растет значение фондоотдачи, что характеризует высокий уровень эффективности использования ОПФ.

Для оценки эффективности использования основных производственных фондов ООО «ОСМиБТ» нами использовались такие показатели как: среднегодовая стоимость основных средств (строка 1 актива баланса предприятия на соответствующую дату), износ основных средств, среднегодовая стоимость фондов, а также были рассчитаны коэффициенты износа, обновления, в общем объеме основных производственных фондов предприятия, фондоотдача основных производственных фондов и их активной части, фондоёмкость, фондовооруженность труда, для расчета которой необходим показатель численности, и техническая вооруженность труда.

Проведенный анализ показывает, что износ основных фондов за период 2014 - 2016 год увечился с 992124 тысяч рублей в 2014 году до 1211082 тыс. рублей в 2016 году, отклонение в абсолютных единицах составило 2158 тысяч рублей или 121,7 %.

При этом первоначальная стоимость уменьшилась за анализируемый период с 2447891 тысяч рублей в 2014 году до 2154093 тысяч рублей в 2016 году.

Среднегодовая стоимость основных средств снизилась за период 2014 – 2016 гг. 14%.

Снижение остаточной стоимости основных производственных фондов за анализируемый период составляет 51 556 тысяч рублей или 38%.

Динамика данных показателей свидетельствует о том, что процесс обновления основных фондов не активен, износ основных фондов

увеличивается, отмечается устаревание основных средств, замедление процесса обновления.

Среднегодовая стоимость активной части основных фондов за данный период изменилась с 1834660 тысяч рублей до 1756507 тысяч рублей и на конец 2016 года составляла 93,8 %. Среднегодовая стоимость активной части основных фондов снизилась на 6,2 %. Абсолютное отклонение среднегодовой стоимости активной части в период с 2014 по 2016 год составило 1153 тысячи рублей. Если учесть, что общее снижение среднегодовой стоимости за три анализируемых года - 358398 тысяч рублей, то снижение среднегодовой стоимости активной части составляет около 14 %. Снижение данного показателя может свидетельствовать об ухудшении фондовооруженности.

Фондовооруженность показывает стоимость основных средств, приходящихся на одного работающего и за анализируемый период она имеет неблагоприятную тенденцию к снижению, что обусловлено снижением стоимости основных средств за анализируемый период.

В 2014 году фондовооруженность составляла 1218,9 тысячи рублей, а в 2013 году она составила уже 1014,9 тысячи рублей, что хуже на 24,5 тысячи рублей или на 18,6 % показателя 2014 года. Причиной снижения фондовооруженности труда может быть не только уменьшение стоимости основных фондов, но и увеличение численности работающих ООО «ОСМиБТ».

Анализ данного показателя свидетельствует, что численность работающих за период с 2014 по 2016 год увеличилась на 11 человек или на 5,79%. В 2014 году этот показатель составлял 190 человек, в 2015 – 194 человека, а в 2016 году – 201.

Снижение фондовооруженности и увеличение численности привело к снижению технической вооруженности труда с 98,2 тысячи рублей в 2014 году до 87,1 в 2016 году, что составляет 88,7 % к показателю 2014 года.

Техническая вооруженность труда с годами снижается, это говорит том, что активной части основных средств все меньше приходится на одного рабочего.

Если в 2014 году данный показатель имел значение 2,46 рубля, то к концу 2015 года он снизился до 2,13, а к концу 2016 года – до 4,74. Следует отметить, что наибольшее снижение фондоотдачи пришлось на 2015 год – на 0,43 рубля, а за 2016 год этот показатель снизился на 0,9.

Анализ абсолютных показателей среднегодовой стоимости основных фондов, их активной части, фондовооруженности, технической вооруженности и численности ООО «ОСМиБТ» свидетельствует о снижении эффективности использования основных производственных фондов.

Коэффициент износа повысился на 41% за анализируемый период. Так, в 2014 году он составлял 48,52%, в 2012 - 49,18 %, а на конец 2016 года - 59,28 %. При этом увеличение данного показателя по годам составило 8,66, 8,09 и 16,75 процентных пункта соответственно.

Коэффициент снизился на 28,1 % и составил на конец 2016 года 42,72%. В 2014 году данный показатель имел значение 59,4 %, в 2015 – 50,82%. Причем за период 2014-2015 гг. ежегодное снижение составляло 8 с, а в 2016 году коэффициент годности показал рекордное снижение на 16,68 процентных пункта.

При этом коэффициент обновления имеет ничтожно малые значения, что свидетельствует о том, объектов основных средств за анализируемый период осуществлялось в малых объемах.

Значение коэффициента обновления в 2014 году составляло 1,37%, в 2015 - 1,71%, а в 2016 году- 1,64 %.

Это привело к тому, что фондоемкость за анализируемый период снизилась на 80%. Если данный показатель в 2014 году имел значение 0,93, то к концу 2015 года он упал до 0,16, а на конец 2016 года составил всего 2,105, что составляет 1,65% от уровня 2014 года.



Но несмотря на это фондоотдача активной части ОПФ с каждым годом снижалась: с 1,88 рубля в 2014 году до 1,45 рубля в 2016, причем основное снижение данного показателя пришлось на 2015 год – на 5,36 рубля с 1,88 рубля в 2014 до 11,52 рубля на конец 2015 года. Снижение фондоотдачи в 2016 году относительно 2015 замедлилось и составило 0,07 рубля.

На основании расчетов можно сделать вывод о том, что основные фонды в 2016 г. т.к. коэффициент износа  $K_{из}=57,28\%$ , и остаются пригодными лишь наполовину. Об этом свидетельствует значение коэффициента годности  $K_{годн}=82,72\%$ . Немалую роль в данной ситуации играет коэффициент обновления, который составляет 1,14%.

Проведенный экономический анализ технологической и возрастной структуры основных производственных фондов предприятия свидетельствует основными производственными фондами, оптимизации их структуры с целью повышения эффективности труда и максимизации прибыли.

На основе проведенного анализа становится очевидно, что реальными направлениями совершенствования системы управления основными производственными фондами ООО «ОСМиБТ» являются обновление и техническое перевооружение.

Разработка указанных направлений оптимизации должна способствовать увеличению технической вооруженности труда.

В качестве решения данной задачи необходима модернизация предприятия на основе новейших знаний, что будет способствовать созданию корпоративного производства и научно-технической деятельности, таких как кружки качества, творческие группы, рабочие группы и др., которые являются инструментом развития невещественных активов организации. При опережающем сценарии модернизации на предприятии требуется эффективная система внедрения в производственный процесс новейших

достижений НИОКР. Данная система предполагает обучение работников и специалистов предприятий пользованию новациями.

Догоняющая модернизация производства может быть реализована посредством движения рационализаторства и изобретательства.

Формирование четкой политики управления с учетом указанных факторов, что обеспечит ее максимальную гибкость и способность быстро адаптироваться к изменениям социально-политических и внешнеэкономических факторов, также активно инициировать и успешно внедрять необходимые изменения и инновации.

Внедрение новой техники и прогрессивных технологий является улучшение состояния окружающей природной среды. Обеспечить высокий социально - экономический эффект возможно привлечением инвестиционного капитала, повышением производственной мощности производством, внедрением новой техники. Для успешного функционирования предприятия необходимо эффективно приспосабливаться к технологическим изменениям и использовать их для получения технологической среды и ее элементов на составляющие социальной среды и при оценке инвестиций в новую технику и технологии основного производства учитывать социальные результаты ее внедрения.

С целью совершенствования системы управления основными производственными фондами ООО «ОСМиБТ» необходимо оптимизировать структуру основных фондов за счет приобретения нового высокопроизводительного оборудования и совершенствования процесса их воспроизводства.

Повышение фондовооруженности труда позволяет снизить затраты за воспроизводства способствует ускорению обращаемости основного капитала, формированию необходимого его объема для технического перевооружения и обновления основных производственных фондов.

Для повышения эффективности управления основными производственными фондами ООО «ОСМиБТ» необходимо осуществление следующих системных мероприятий:

- во-первых, адаптировать экономические службы к более оперативному отслеживанию изменений, происходящих в структуре основных фондов, а также разработать более гибкую систему управления основными производственными фондами;

- во-вторых, увеличить долю активной части основных фондов, приложить все возможные усилия по модернизации старого оборудования и приобретению нового, более производительного, так как это способствует наращиванию объемов деятельности по выпуску продукции и снижению затрат на обслуживание и эксплуатацию.

Разработка эффективной системы управления на основе инновационного менеджмента позволяет решить проблемы формирования, воспроизводства и более эффективного использования основного капитала в целях усиления конкурентоспособности предприятия, укрепления его финансового положения и обеспечения устойчивой эффективной работы, социальной защищенности работников.

## БИБЛИОГРАФИЧЕСКИЙ СПИСОК ИСПОЛЬЗУЕМОЙ ЛИТЕРАТУРЫ

1. Федеральный закон «Об обществах с ограниченной ответственностью» от 08.02.1998 №14-ФЗ (ред. от 21.03.2002)
2. Налоговый кодекс РФ. Часть первая и вторая. -М.: Издательство НОРМА (НОРМА ИНФРА М), 2005.
3. Налоговый кодекс РФ. Часть первая и вторая. -М.: Издательство НОРМА (НОРМА ИНФРА М), 2009.
4. Гражданский Кодекс Российской Федерации: часть первая от 30.11.1994 №51-ФЗ (принят ГД ФС РФ 21.10.1994 ред. от 29.07.2004; часть вторая от 26.01.1996 №14-ФЗ (принят ГД ФС РФ 22.12.1995, ред. от 23.12.2003; часть третья от 26.11.2001 №146-ФЗ (принят ГД ФС РФ 01.11.2001).
5. Адамчук А.М. Экономика предприятия: Учебное пособие- Ст. Оскол: ООО «ТНТ», 2012- 456с.
6. Акимова Е.В., Карпов Э.А., Крахт В.Б. Управление предприятием с учётом воздействия факторов внешней среды. - Старый Оскол, ООО «ТНТ», 2013.- 257 с.
7. Асаул А.Н., Грахов В.П. Маркетинг-менеджмент в строительстве. - СПб., Гуманистика, 2012.- 405 с.
8. Асаул А.Н., Князь А.Н., Коротаяева Ю.В. Теория и практика принятия решений по выходу организаций из кризиса. - СПб., АНО «ИПЭВ», 2011. – 204 с.
9. А.Н. Индутенко, В.А. Евтушенко Формирование основных подходов эффективного управления финансовым состоянием предприятия/«Образование, наука, производство и управление» сборник научных и научно-методических докладов международной научно-практической конференции преподавателей, сотрудников и аспирантов. Старый Оскол: СТИ НИТУ МИСиС, 2012.-Т.2.- с. 96-99.

10. Александров О.В. Отчетность как информационная база анализа денежных потоков/«Образование, наука, производство и управление» сборник научных и научно- методических докладов международной научно-практической конференции преподавателей, сотрудников и аспирантов. Старый Оскол: СТИ НИТУ МИСиС, 2013.-Т.2.- с. 44-46.
11. Бланк И.А. Управление активами и капиталом предприятия - К.: «Ника-Центр», Эльга, 2013. – 448с.
12. Березина Н.М., Лысенко Л.М., Воронцова Е.П. Современное делопроизводство. СПб, Питер, 2013.- 189 с.
13. Бобылева А.З. Финансовое оздоровление фирмы. М.,Изд-во «Дело», 2009.- 310 с.
14. Балабанов А.И., Балабанов И.Т. Финансы - СПб.: Изд-во Питер, 2010.- 192 с.
15. Вахрушина М.А., Пашкова Л.В., Вахрушина М.А. Учет предприятия малого бизнеса. - М., Вузовский учебник, 2015.- 258 с.
16. Виханский О.С., Наумов А.И. Менеджмент. - М., Экономистъ, 2006.- 346 с.
17. Граждан В.Д. Теория управления. - М., ОпусК, 2011.- 420 с.
18. Володин А.А. и др. Управление финансами: учебное пособие - М.: ИНФРА-М, 2013.-504с.
19. Д.В. Аксенов, В.П. Малашенко. Свободное начисление амортизации./Сборник научных трудов шестой региональной научно-практической конференции студентов и аспирантов. Старый Оскол: СТИ НИТУ МИСиС, 2013.-Т.2.- с. 116-119.
20. Грузинов В.П. Экономика предприятия - М.: Банки и биржи, ЮНИТИ, 2010.-535с.
21. Е.А. Герасимова, Э.А. Карпов Инновационное развитие экономики России: использование потенциала корпоративной науки./Сборник научных трудов шестой региональной научно-практической конференции студентов и

- аспирантов. Старый Оскол: СТИ НИТУ МИСиС, 2013.-Т.2.- с. 116-119.
22. Дворянцева Л.П. Раскрытие информации о собственном капитале: Финансы и кредит, 2013.- с. 5-12.
23. Дробозина Л.А. Общая теория финансов: /под ред. Л.А. Дробозиной. – М: Банки и биржи, ЮНИТИ, 2013 – 256с.
24. Зайцев Л.Г., Соколова М.И. Стратегический менеджмент. - М., Экономистъ, 2012.- 320 с.
25. Казаков А.П., Минаева Н.В. Экономика –М.:ЦИПКК АП, 2011. – 329с.
26. Кудров В.М. Национальная экономика России. - М., Дело, 2014.- 156 с.
27. Ковалева А.И., Привалов В.П. Анализ финансового состояния предприятия - М.: Центр экономики и маркетинга, 2014.-218 с.
28. Курс экономики : учебное пособие/ под. ред. Б.А. Райзберга. – М.: ИНФРА-М, 2011 г.- 218 с.
29. А.Н.Лебедев, Р.А. Тедеева, О.А. Белокопытова. Экономический потенциал предприятия: учебно-методическое пособие/-Белгород: Кооперативное образование, 2014. – 121 с.
30. Любушин Н.П. Анализ финансово-экономической деятельности предприятия: учебное пособие для вузов/под ред. проф. Н.П. Любушина. - М.: ЮНИТИ-ДАНА, 2011.- 471с.
31. Малин А.С., Мухин В.И. Исследование систем управления. - М., Издательский дом ГУ ВША, 2012.- 257 с.
32. Маркарьян Э.А., Герасименко Г.П., Маркарьян С.Э. Экономический анализ хозяйственной деятельности: учебное пособие. - Ростов-на-Дону «Феникс», 2014г. – 360 с.
33. Мищенко В.В. Инвестиционный менеджмент. - М., КНОРУС, 2014. – 235 с.
34. Новицкий Н.И. Организация, планирование и управление производством. - М., КНОРУС, 2014. – 195 с.
35. Основы предпринимательской деятельности: /под ред. В.М. Власовой. –

М.: Финансы и статистика, 2014.- 496с.

36. Павлова Л.П. Финансы предприятий - М.: Финансы, ЮНИТИ, 2011.- 639с.

37. Ползунова Н.Н., Краев В.Н. Исследование систем управления. - М.; Екатеринбург, Академический проект: Деловая книга, 2011. – 320 с.

38. Региональная экономика: учебное пособие/ под ред. В.И. Видяпина, М.В. Степанова. – М.: ИНФРА-м, 2012. – с.686

39. Раицкий К.А. Экономика предприятия: учебно – методическое пособие – 3-е изд.; перераб. и доп. – М.: Издательско-торговая корпорация «Дашков и Ко», 2010-102 с.

40. Ромашова И.Б. Управление основным капиталом//«Финансы и кредит». 2015. - №5.-С. 9 - 16.

41. Самсонов Н.Ф. Финансовый менеджмент: учебное пособие для вузов.- М.: Финансы, ЮНИТИ, 2010.- 495с.

42. Справочник финансиста: – 2-е изд. – М.: ИНФРА-М, 2010г. – 159с.

43. Тренёв Н.Н. Управление финансами: учебное пособие/ – М.: Финансы и статистика, 2011. - 469с. Старый Оскол: СТИ НИТУ МИСиС, 2013.-Т.2.- с. 10-13.

44. Трифилова А.А. Оценка эффективности инновационного развития предприятия. - М., Финансы и статистика, 2010. – 308 с.

45. Финансы: учебное пособие для вузов / под ред. проф. Л.А. Дробозиной. – М.: ЮНИТИ, 2015. – 527с.

46. Финансовая система и экономика/ под ред. В.В. Нестерова, Н.С. Желтова. – М.: Финансы и статистика, 2015. – 432 с.: ил.

47. Швандар В.А., Горфинкель В.Я. Инновационный менеджмент. - М., Вузовский учебник, 2010. – 402 с.

48. Шохин Е.И. Финансовый менеджмент - М.: ИД ФБК – Пресс, 2015 – с.224

49. Шуляк П.Н. Финансы предприятия: 4-е изд., перераб. и доп. - М.:

Издательско – торговая корпорация «Дашков и К», 2015.-712с.

50. Экономика / под.ред. А.С.Булатова. – М.: 2014 г.- 185 с.

51. Экономика предприятия /под ред. В.Я. Горфинкеля, Е.М. Куприянова. – М.: Банки и биржи; ЮНИТИ, 2011 – 367 с.

52. Экономика предприятия: учебное пособие/ под. ред. проф. О.И. Волкова. – М.: ИНФРА–М, 2014 г. – 416 с.



## **ПРИЛОЖЕНИЯ**