

ФЕДЕРАЛЬНОЕ ГОСУДАРСТВЕННОЕ АВТОНОМНОЕ ОБРАЗОВАТЕЛЬНОЕ УЧРЕЖДЕНИЕ ВЫСШЕГО ОБРАЗОВАНИЯ
**«БЕЛГОРОДСКИЙ ГОСУДАРСТВЕННЫЙ НАЦИОНАЛЬНЫЙ
ИССЛЕДОВАТЕЛЬСКИЙ УНИВЕРСИТЕТ»**
(Н И У « Б е л Г У »)

ПЕДАГОГИЧЕСКИЙ ИНСТИТУТ

ФАКУЛЬТЕТ ДОШКОЛЬНОГО, НАЧАЛЬНОГО И СПЕЦИАЛЬНОГО ОБРАЗОВАНИЯ

**Кафедра дошкольного и специального (дефектологического)
образования**

**ЛОГОПЕДИЧЕСКАЯ РАБОТА ПО ФОРМИРОВАНИЮ
СЕМАНТИЧЕСКОГО ПОЛЯ ПРЕДМЕТНОЙ ЛЕКСИКИ У СТАРШИХ
ДОШКОЛЬНИКОВ С ОБЩИМ НЕДОРАЗВИТИЕМ РЕЧИ**

Выпускная квалификационная работа
обучающегося по направлению подготовки 44.03.03 Специальное
(дефектологическое) образование, профиль Логопедия
заочной формы обучения, группы 02021253
Кологримовой Натальи Михайловны

Научный руководитель
к.п.н., доцент
Николаева Е.А.

БЕЛГОРОД 2017

ОГЛАВЛЕНИЕ

ВВЕДЕНИЕ.....	3
ГЛАВА 1. ТЕОРЕТИЧЕСКИЕ ОСНОВЫ ПРОБЛЕМЫ ФОРМИРОВАНИЯ СЕМАНТИЧЕСКОГО ПОЛЯ ПРЕДМЕТНОЙ ЛЕКСИКИ У СТАРШИХ ДОШКОЛЬНИКОВ С ОБЩИМ НЕДОРАЗВИТИЕМ РЕЧИ	
1.1. Понятие семантического поля в лексикологии.....	7
1.2. Особенности развития предметной лексики у старших дошкольников с общим недоразвитием речи	12
1.3. Методические подходы к формированию семантического поля предметной лексики у старших дошкольников с общим недоразвитием речи.....	17
ГЛАВА 2. ОПРЕДЕЛЕНИЕ НАПРАВЛЕНИЙ И СОДЕРЖАНИЯ ЛОГОПЕДИЧЕСКОЙ РАБОТЫ ПО ФОРМИРОВАНИЮ СЕМАНТИЧЕСКОГО ПОЛЯ ПРЕДМЕТНОЙ ЛЕКСИКИ У СТАРШИХ ДОШКОЛЬНИКОВ С ОБЩИМ НЕДОРАЗВИТИЕМ РЕЧИ	
2.1. Изучение уровня сформированности семантического поля предметной лексики у старших дошкольников с общим недоразвитием речи.....	24
2.2. Направления и содержание логопедической работы по формированию семантического поля предметной лексики у старших дошкольников с общим недоразвитием речи.....	32
ЗАКЛЮЧЕНИЕ.....	39
СПИСОК ИСПОЛЬЗОВАННОЙ ЛИТЕРАТУРЫ.....	41
ПРИЛОЖЕНИЕ.....	46

ВВЕДЕНИЕ

Хорошая речь является важным условием для полноценного развития людей. Чем лучше развита речь ребенка, тем проще ему выразить свои мысли. Грамотная речь открывает для ребенка новые возможности в познании окружающей действительности, способствует установлению содержательных и полноценных взаимоотношений со сверстниками и взрослыми, а также помогает активно осуществляться его психическому развитию.

Исследования Г.С. Щура, Н.Н. Болдырева, М.В. Никитина, Е.И. Тихеевой, С.Н. Цейтлин и других ученых, которые занимались вопросами развития речи детей, опираются на общезыковые категории, среди которых одно из главных мест занимает оценка семантического компонента. в

Такие лингвисты, как Ю.Д. Апресян, К. Бюлер, В.В. Виноградов, С.Д. Канцельсон, отводят семантическому компоненту главную роль в организации речевой коммуникации.

Психолингвистические исследования Л.С. Выготского, А.А. Леонтьева, Л.В. Сахарного, А.М. Шахнаровича указывают на то, что ведущей категорией развития семантики речи ребенка выступает соотнесение содержания высказывания с действительностью.

Данный вопрос разработан в психологической литературе не очень широко, но, тем не менее, есть работы различных авторов, посвященные этой теме. В работах Б.М. Гриншпуна, В.А. Ковшикова, Р.И. Лалаевой, Е.Ф. Собонович и др. подробно описаны результаты диагностики состояния речи детей, имеющих речевые нарушения.

Изучением вербальных ассоциаций занимались многие известные ученые, такие как Л.С. Выготский, А.А. Леонтьев, А.Н. Леонтьев, Ж. Пиаже, Н. Хомский, Дж. Миллер, Дж. Диз и другие авторы. На сегодняшний день благодаря методу ассоциативного эксперимента подробно изучены

особенности развития семантических полей у взрослых, характер же ассоциаций у детей мало исследован.

У детей с общим недоразвитием речи нарушение лексического развития выражаются в позднем начале формирования лексической системности и, как следствие, семантических полей. Об этих особенностях можно говорить, опираясь на большое количество случайных ассоциаций, которые возникают у данной категории детей.

По данным Р.И. Лалаевой и Н.В. Серебряковой у детей с речевой патологией, которые достигли 7 – 8-летнего возраста, необдуманые ассоциативные ряды возникают достаточно часто, каждый раз возрастая в количестве.

У детей с общим недоразвитием речи также наблюдается динамика синтагматических ассоциаций. Их развитию свойственно увеличение синтагматических реакций, которое обычно происходит в 7 лет. Это принято связывать с задержанным формированием грамматической стороны речи.

В методической литературе недостаточно раскрыты специальные формы работы, способствующие развитию семантического поля предметной лексики у старших дошкольников с общим недоразвитием речи. Ограниченность данных о состоянии и особенностях семантического поля предметной лексики у детей с общим недоразвитием речи побуждает к поиску новых путей его развития, что и обуславливает актуальность нашего исследования.

Исходя из всего этого, мы считаем, что проблема исследования заключается в совершенствовании логопедической работы по формированию семантического поля предметной лексики у детей старшего дошкольного возраста с общим недоразвитием речи.

Цель исследования: определить направления логопедической работы по формированию семантического поля предметной лексики у старших дошкольников с общим недоразвитием речи.

Объект исследования: особенности семантического поля предметной лексики у старших дошкольников с общим недоразвитием речи.

Предмет исследования: направление и содержание логопедической работы по формированию семантического поля предметной лексики у старших дошкольников с общим недоразвитием речи.

Гипотеза исследования: основывается на предположении, что логопедическая работа по формированию семантического поля предметной лексики у старших дошкольников с общим недоразвитием речи должна учитывать особенности формирования словаря в онтогенезе и опираться на уровень когнитивного и речевого развития детей с общим недоразвитием речи.

Задачи исследования:

1. На основе изучения и анализа психолого-педагогической литературы теоретически обосновать проблему формирования семантического поля предметной лексики у старших дошкольников с общим недоразвитием речи.

2. Выявить уровень сформированности семантического поля предметной лексики у старших дошкольников с общим недоразвитием речи.

3. Определить направления логопедической работы по формированию семантического поля предметной лексики у старших дошкольников с общим недоразвитием речи.

Теоретико-методологическая база исследования: в своей работе мы опирались на положение о взаимовлиянии и единстве законов нормального и аномального развития Л.С. Выготского, А.Н. Леонтьева; концепцию комплексного подхода к обучению и воспитанию детей с речевыми нарушениями Р.Е. Левиной, Т.Б. Филичевой, Г.В. Чиркиной; психолингвистический подход к изучению механизмов формирования лексики Н.И. Жинкина, А.Р. Лурии, А.М. Шахнаровича; работы, направленные на развитие лексики детей, Н.С. Жуковой, Е.М. Мастюковой.

Методы исследования:

1. Теоретические: анализ специальной литературы по теме исследования;
2. Эмпирические: констатирующий эксперимент;
3. Метод количественного и качественного анализа результатов исследования.

База исследования: Муниципальное дошкольное образовательное учреждение «Детский сад комбинированного вида №8 п. Дубовое», Белгородского района, Белгородской области». В исследовании принимали участие 15 детей, имеющих по заключению ПМПК заключение «общее недоразвитие речи, III уровень речевого развития».

Структура работы: выпускная квалификационная работа включает в себя введение, 2 главы, заключение, список использованной литературы, приложение.

ГЛАВА 1. ТЕОРЕТИЧЕСКИЕ ОСНОВЫ ПРОБЛЕМЫ ФОРМИРОВАНИЯ СЕМАНТИЧЕСКОГО ПОЛЯ ПРЕДМЕТНОЙ ЛЕКСИКИ У СТАРШИХ ДОШКОЛЬНИКОВ С ОБЩИМ НЕДОРАЗВИТИЕМ РЕЧИ

1.1. Понятие семантического поля в лексикологии

Среди разных направлений лексикологии изучение семантического поля является наиболее приоритетным. Описание различных языковых явлений с помощью полевого подхода очень удачно в работе, потому что раскрывает системные связи и организации языка на каждом из уровней.

И.М. Кобозева говорит о том, что семантика решает широкий круг проблем, поскольку изучает содержательную сторону единиц языка. Как наука, она занимается исследованиями лексического значения слова, его изменениями, лексико-семантическим варьированием слова, спецификой слова в качестве назывной единицы языка и многим другим(15).

Также основным направлением в рамках семантики выступает содержательный анализ высказываний. В него входит изучение лексико-грамматической и смысловой организации предложений как минимальных продуктов мыслительно-речевой деятельности. Об этом пишет в своей работе М.В. Малащенко (25).

В.И. Ярцев отмечает, что лексическую систему следует представлять не как сеть оппозиционных связей отдельных слов, а как сложное взаимодействие словесных групп и рядов. Значимость каждого отдельного слова может быть выявлена только с учётом всех его «вхождений» в те или иные классы слов(20).

Впервые мысль об исследовании лексики по семантическим полям возникла у известного лингвиста Й. Трира. Однако первым в лингвистике данный термин употребил Г. Ибсен. Под семантическим полем он понимал

совокупность слов, обладающих общим значением. Об этом пишет в своей статье Е.И. Жоламанова (11).

А.К. Башарина говорит о том, что под понятийным семантическим полем следует понимать структуру определенной сферы или круга понятий. К смысловому полю приравнивается в языке лексическое поле. Оно выделяется из однородного ряда слов при соотнесении с каким-либо понятийным полем (5).

Основываясь на семантической теории Й. Трира, С.Г. Шафиков указывает на параллельность между планом понятийного содержания, представленного семантическим полем, и планом речевого высказывания мысли, которое реализуется через словесное поле. В первую очередь нужно учитывать, что следует брать за идею при выделении определенного ряда слов из общего лексикона. В качестве данного критерия, по мнению автора, следует называть общие значения у определенной группы слов. Хотя сам термин «семантическое поле» являлся переносным значением, который раскрывал определенный анализ слова (35).

С каждым годом вопросом изучения понятия семантического поля растет, количество работ по данному вопросу постоянно увеличивается, поскольку авторы вносят и уточняют параметры поля.

По мнению Т.И. Вендиной, теория поля обуславливается системой классификации словарного состава, разделяемого на формируемые большие и малые группы по отношению друг к другу (8).

Определение семантическое поле включается в базовые определения лексической семантики настоящего времени. По мнению О.Я. Ивановой это понятие содержит внутри себя основные проблемы лексической семантики, определяя их изучение с точки зрения системного подхода. При описании поля различные типы отношения между словами анализируются не изолированно, а в общей системе всех лексико-семантических связей (12).

Несмотря на это, семантическое поле является мало исследованной составной части лексики. Зачастую в языкознании не определены строгие

рамки применения термина семантическое поле. Им могут обозначать разные объединения слов. Имеются научные работы, где указывается, что объем понятия поля может быть безгранично обширным или очень узким. Нет четкой концепции в использовании термина.

В исследованиях Б.Ю. Городецкого семантическое поле – это совокупность семантических единиц, имеющих фиксированное сходство в каком-нибудь семантическом слое и связанных специфическими семантическими отношениями. Для сигнификативного слоя упомянутое сходство трактуется как связь с некоторым (одним и тем же) набором понятий, для денотативного слоя – как связь с одним и тем же набором объектов внешнего мира. А для реализации выражения собственной мысли оно является связующим звеном с одинаковой группой условий речевого общения.

В случае с синтаксическим слоем – это связь с одним и тем же набором синтаксических отношений между частями речевых отрезков. Поэтому в каждой семантическом слое имеются семантические поля (9).

И.В. Сентерберг говорила, что семантическое поле, как и любая другая система, в основе своей структурно. Использование данного определения дает возможность разграничить языковое пространство на гомогенные составные части, каждая из которых состоит из определенного количества единиц. Эти единицы тесно взаимосвязаны и взаимодействуют друг с другом (28).

Семантическое поле как определенная языковая система обладает сложной языковой структурой. Структурный каркас поля образуется совокупностью всех парадигматических группировок. В.М. Солнцев отмечает, что парадигматические отношения могут носить самый разнообразный характер и могут быть представлены разнообразными классами лексических единиц, тождественных по тем или иным смысловым признакам. Парадигматические отношения отличаются не однолинейностью, так как одно и то же слово может одновременно входить в различные

лексико-семантические парадигмы, то есть в различные ряды, слова в которых противопоставлены друг другу по каким-то определенным семантическим признакам (29).

Ю.М. Караулов в своих исследованиях предлагает разделить различные сферы лексики на следующие категории находящиеся в семантических отношениях иерархии:

- семантические поля (например, поле «радость»),
- лексико-семантические группы (например, группа слов со значением «изменение»),
- тематические группы (например, «наименования птиц»),
- синонимические ряды (например, ряд с инвариантным значением «храбрый»),
- ономаσιологические группы (например, выражение понятия «время» существительными в русском языке) (13).

По мнению В.Н. Денисенко, семантическое поле представляет собой в структурном плане лексическую модель, которая образуется при сегментации лексико-семантического континуума на различные отрезки, соответствующие отдельным словам языка. Данные части слова непосредственно отличаются друг другу на основе условных смыслоразличительных признаков (10).

В работах А.Л. Новикова семантическое поле определяется как многоступенчатая структура множества лексических единиц, объединенных единым значением и отражающих в языке определенную понятийную сферу (26).

Если обратиться к лингвистическим словарям, то под полем понимается – совокупность языковых (лексических) единиц, объединенных общностью содержания (иногда, также общностью формальных показателей) и отражающих понятийное, предметное или функциональное сходство обозначаемых явлений (23).

Г.С. Щур уточняет термин «поле». Автор трактует его в качестве способа существования и группировки лингвистических элементов, обладающих общими (инвариантными) свойствами (36).

«Семантическое поле» термин, применяемый в лингвистике зачастую для обозначения объединения языковых единиц, сравниваемых определенным общим (интегральным) семантическим признаком. Другими словами это слова, имеющие один общий компонент значения. Первоначально в роли таких лексических единиц выступали слова, являющиеся единицами лексического уровня. Но потом в трудах лингвистов появилось описание семантических полей, которые содержат внутри себя словосочетания и предложения (4)..

Ю.Н. Карауловым был проведен анализ определений семантическое поле. Он показал, что в качестве критерия взаимосвязи лексических единиц и включение их в ту или иную группировку выступают «лексические значения в целом», «семантический признак», различные значения какого-либо слова или варианты его значения, компоненты значения и др. За место общего элемента может также выступать понятие, тема, некоторая ситуация (14).

В своих исследованиях Е.А. Буданова предложила выделять два типа семантических полей: предметные и понятийные. В отличие от предметного поля, в котором слова объединяются по их отношению к одной предметной области (денотату), понятийное (сигнификативное) поле объединяет слова по их отношению к одной сфере представлений (понятий). В качестве категории языкознания понятие представляет собой: мысль, отражающую в обобщенной форме предметы и явления действительности посредством фиксации их свойств и отношений; последние (свойства и отношения) выступают в понятии как общие и специфические признаки, соотнесенные с классом предметов и явлений. Примером понятийных полей могут служить поля состояний духа (чувств радости, горя), процессов мышления, восприятия (видения, обоняния, слуха, осязания, возможности, необходимости) и т.д. Как видно из приведенных определений, понятийное

поле отличается от предметного (денотатного) поля большей степенью абстракции значений его составляющих (7).

Таким образом, можно сделать вывод, что исследования в области развития семантического поля не стоят на месте. Одними из первых этим вопросом занимались зарубежные ученые Г. Ипсен и Й. Трир. Их исследования нашли отражения в работах С.Г. Шафикова, Т.И. Вендиной, Б.Ю. Городецкого и многих других. В лингвистике под термином «семантическое поле» понимают совокупность языковой единицы, которая объединяется определенным родственным признаком семантики. В семантическом поле также можно выделить отношения иерархии: семантические поля, группы, тематические ряды, многозначные слова. Для того чтобы объединить какие-либо слова в семантическое поле, следует учитывать определенный принцип при выборе признака, выступающего в роли базы для нового значения слова.

1.2. Особенности развития предметной лексики у старших дошкольников с общим недоразвитием речи

Проблема формирования лексики детей рассматривается во многих работах. Существует множество подходов к данному направлению работы. Среди ведущих аспектов принято выделять психофизиологический, психолингвистический, лингвистический и психологический.

При изучении особенностей лексики у детей с общим недоразвитием речи важным аспектом выступает психолингвистический подход, выделенный Александром Романовичем Лурией. Он включает в себя современное представление о процессе развития лексики, о разнообразных точках зрения ее изучения, о развитии лексики на разных возрастных этапах, о структуре смысла слова, о семантических полях (24).

По мнению С.Н. Цейтлин, понятие «лексические нарушения» содержит в себе использование слов в ненормативных, с точки зрения языковой

системы, смыслах, нарушения лексической сочетаемости, повторы и тавтологию (34).

Многие авторы отмечают, что наиболее часто такого вида нарушения присутствуют в речи детей с общим недоразвитием речи.

Р.Е. Левина определила, что под общим недоразвитием речи (ОНР) у детей с сохранным слухом и интеллектом принято понимать форму речевого отклонения, при которой нарушается формирование всех компонентов речевой системы, которые относятся к звуковой и смысловой сторонам речи. Нарушение речи у детей может выражаться в разной степени. Некоторым детям свойственно полное отсутствие речи, а некоторых наблюдаются лишь незначительные отклонения в развитии. В работах Р.Е. Левиной выделяется три уровня общего недоразвития речи. Первые два уровня характеризуются глубокими степенями несформированности речи. На третьем уровне, который является высоким, у детей присутствуют только незначительные пробелы в формировании звуковой стороны речи, словарного запаса и грамматического строя речи (27).

Т.Б. Филичева и Г.В. Чиркина определяют, что бедный словарный запас, частое использование одинаково звучащих слов, которые имеют разные смыслы, делают речь детей с ОНР ограниченной и шаблонной. Также у детей имеются постоянные ошибки при согласовании прилагательного с существительным в роде и падеже; не различение родовой группы существительных; ошибки в согласовании числительного с существительными родов русского языка, свойственны пропуски, замены в использовании предлогов (33).

Л.В. Лопатина отмечала, что у детей с ОНР присутствует нарушение большого числа компонентов функциональной речевой системы. К ним автор относит:

— ограниченность словаря и сложность актуализации его в разговорной речи;

- малочастотные слова дети с ОНР заменяют теми, которые им известны и понятны;
- неверно используют слова обобщающего значения.

По ее мнению, неверное использование антонимических средств определяется неточностью понимания парадигматических пар, в основании которых возлежит элемент отрицания (23).

Одной из важных особенностей детей с ОНР является то, что активный словарь не достигает возрастной нормы не по качеству, не по объему. И.Н. Логинова говорила о том, что определенная группа детей с ОНР, которая редко встречается в практической детальности, слова замещают соседними по ассоциации, им сложно использовать обобщающие слова. Дети испытывают сложности при объединении предложных картинок по группам; не выполняют задание на подбор слов антонимов и эпитетов к объектам. Детям с ОНР сложно выполнять задания, в которых требуется согласовать прилагательное с существительным и существительное с числительным в роде и числе (22).

З.Е. Агранович исследовала особенности лексики у детей с ОНР. Ею были выделены следующие особенности лексики:

- ограниченность объёма предикативного словаря;
- замены по семантическому признаку, которые указывают на недоразвитие семантических полей и трудности выделения отличительных признаков;
- замена словообразовательными неологизмами;
- замена однородными словами и словами, которые похожи по артикуляции;
- большое количество необдуманых ассоциаций (1).

В своей работе Л.В. Лопатина выделяет большое количество особенностей, которые свойственны старшим дошкольникам с ОНР. Она выявила узкость словарного запаса, который расходится в объеме между пассивным и активным словарем, неточности употребления слов, вербальные

парафазии. Самым трудным компонентом формирования семантического поля для детей с нарушениями речи выступает определение центра семантического поля и его структурная организация. Автором определен маленький объём семантического поля, что проявляется в односторонних количествах смысловых связей. Так, в парадигматических ассоциациях у детей с ОНР доминируют отношения аналогии, а отношения противопоставлений и родовых связей встречаются нечасто, что отличает их от нормы (23).

Формирование лексической системности, семантических полей выражается не только в характере ошибочного применения ассоциаций, но и в особенностях классификации слов на ядре семантических признаков. Ж.В. Антипова приводит особенности лексики дошкольников с ОНР из заданий, которые выполняли дети. Например, при выполнении задания «найти лишнее слово в ряду слов» у детей с ОНР выявлены сложности выполнения. Задания, направленные на группировку семантически близких слов отмечается огромным количеством ошибочных выборов. Во время группировки существительных старшие дошкольники, имеющие ОНР, часто не объединяют общий смысловой признак, а выполняют классификацию на основе общей ситуации, функциональности значения (2).

У старших дошкольников с ОНР наблюдается вариативность лексических замен. Данная особенность указывает на то, что у детей больше сохранен слуховой контроль, чем произносительный или кинестетический образов слова. Используя слуховой образ слова, дети пытаются повторить правильный вариант звучания слова. Как отмечает Р.И. Лалаева, У детей с ОНР, в отличие от нормы, процесс поиска нового слова исполняется очень медленно, малый процесс автоматизированности. При осуществлении этого процесса абстрагирующее влияние оказывают ассоциации разного характера. Вербальные парафазии определены также недостаточной сформированностью семантических полей, структуризацией одного семантического поля, определения его ядра и периферии. Трудности

актуализации словаря у дошкольников с ОНР выявляются также в искажениях звуковой структуры слова (тракторист — такточист, мяукает — мявчет, кудахчет — кулакает) (19).

Организация семантических полей у детей с ОНР, по мнению А.И. Кукушкиной, имеет специфические особенности. К числу таких особенностей автор относит следующие:

1. Ассоциации у детей с речевой патологией в большей степени, чем у детей с нормальным речевым развитием, носят немотивированный, случайный характер.

2. Наиболее трудным звеном формирования семантических полей у детей с нарушениями речи является выделение центра (ядра) семантического поля и его структурная организация.

3. У детей с ОНР наблюдается малый объем семантического поля, что проявляется в ограниченном количестве смысловых связей. Так, в парадигматических ассоциациях у детей с речевой патологией преобладают отношения аналогии. Отношения противопоставления, родовидовые отношения встречаются редко. В то же время у детей с нормальным речевым развитием отношения противопоставления к 7 годам составляют большинство всех парадигматических ассоциаций

4. Латентный период реакции на слог, чем у детей с речевыми нарушениями гораздо длительнее, чем в норме: у детей с нормальным речевым развитием до 10 сек, у детей с речевой патологией — до 40 сек (18).

На основании анализа характера вербальных ассоциаций у дошкольников 5-8 лет Н.В. Серебряковой выделены следующие этапы организации семантического поля:

— первый этап — несформированность семантического поля. Ребёнок опирается на чувственное восприятие окружающей ситуации. Значение слова включается в значение словосочетаний. Большое место занимают синтагматические ассоциации («кошка - мяукает»).

— второй этап – усваивает смысловые связи слов, отличающихся друг от друга по семантике, но имеющих ситуативную, образную связь («дом-крыша», «высоко-башня»). Семантическое поле ещё структурно не оформлено.

— третий этап – формируются понятия, процессы, классификации. Образуются связи между словами, семантически близкими, которые отличаются лишь одним дифференциальным семантическим признаком, что проявляется в преобладании парадигматических ассоциаций («овощ-помидор», «высоко-низко») (19).

Таким образом, у детей с ОНР отмечаются большие трудности в выработывании семантического поля в отличие от детей с нормой развития. Ассоциации у данной категории детей носят немотивированный характер. Наибольшую трудность для детей с ОНР составляет выделение ядра семантического поля и его структурной организации. У детей с ОНР ограниченное количество смысловых связей, т.к. у них отмечается малый объем семантических полей.

1.3. Методические подходы к формированию семантического поля предметной лексики у старших дошкольников с общим недоразвитием речи

Овладение значением слова в онтогенезе протекает через смысл, конкретный в данной ситуации. Ребенок, встречаясь с различными смыслами слов в разных ситуациях речевого общения, усваивает и значение слова. Важнейшими для формирования значения слова являются практика речевого общения с взрослыми, познавательная информация и исходящие от взрослых сведения об окружающем мире, предметно-практическая и игровая деятельность ребенка. В то же время усвоение слов с отвлеченным, абстрактным значением предполагает целенаправленное обучение.

В своей статье В.В. Якушева выделяет, что у детей с ОНР трудности актуализации выбора слов из долговременной памяти определены недостаточной систематизацией имеющихся лексических единиц и слабой разграниченностью понятийных и ситуативных связей. В первую очередь это свойственно многозначным словам. Она говорит о том, что раннее овладение семантическими единицами лексики будет содействовать активизации учебных умений обучающихся. Данные умения позволят одолеть детям с ОНР нарушения стойких семантических единиц. Как раз усвоение системы смыслов многозначного слова воссоздает развитие представлений ребенка об окружающей действительности, обнаруживает тесную связь с когнитивным развитием и процессом формирования определений (37).

К.И. Яшина рекомендует в работе по формированию лексического строя речи у старших дошкольников с ОНР выделять следующие направления:

- уточнение семантического содержания и предметной отнесенности слов, имеющих в пассивном словаре;
- расширение объема словаря;
- формирование и развитие структуры значения слова, лексической системности языка;
- уточнение семантики производных слов;
- развитие понимания и дифференциации словообразовательных моделей;
- актуализацию слов в экспрессивной речи (38)

Е.А. Коровко выделяет, что от строения семантических полей слова и организации лексикона зависит скорость и точность актуализации единиц лексики в процессе воспроизведения речи у детей с ОНР. Семантические поля вырабатываются и развиваются благодаря подсоединению речи в процесс предметного запаса знаний о мире, активному пользованию лексики при описании того или иного объекта, факта, явления. В связи с этим между некоторыми предметами следует устанавливать связи. Данный факт говорит

о том, что логическое познание мира, отражение его в виде доступных детям схем и элементарных суждений. В своем исследовании она выделила положения, которые следует включить в базу основных направлений коррекционно-развивающей работы со старшими дошкольниками, имеющими ОНР. Направления работы, разработанные Е.А. Коровко, представлены на рисунке 1.1. (16).

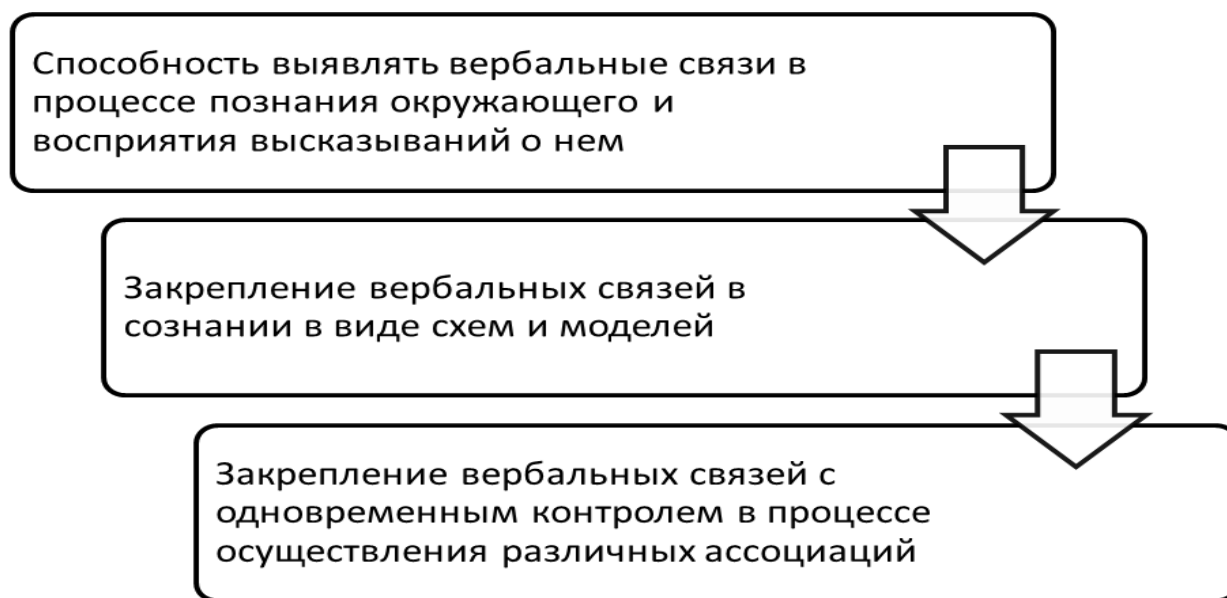


Рис. 1.1. Направления коррекционно-развивающей работы по формированию семантических полей с помощью вербальных связей (по Е.А. Коровко).

Используя в практике работы «семантическое поле» И.В. Лисицына отмечает, что ребенок может поэтапно смоделировать объемное «семантическое поле». В первую очередь дети учатся моделировать незначительное «поле», связанное с конкретной ситуацией, а потом понемногу его расширяют. Но, прежде чем это произойдет, умения детей проходят несколько этапов, которые представлены на рисунке 1.2. (21).

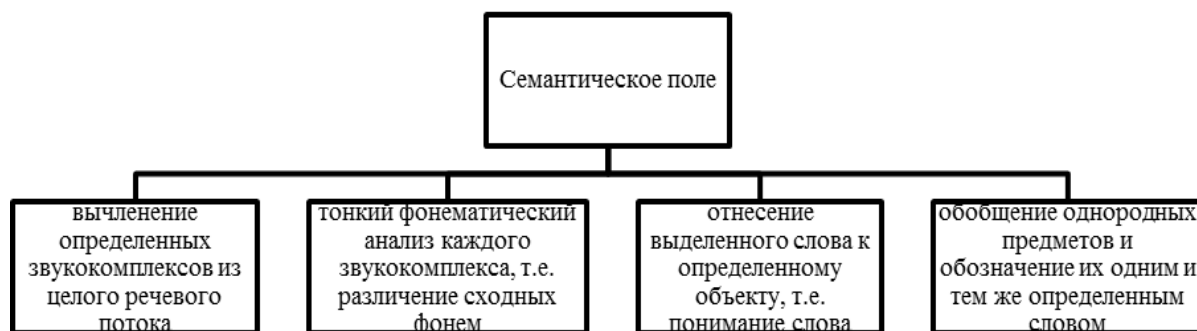


Рис. 1.2. Поэтапная модель формирования семантического поля (по И.В. Лисициной).

Формирование в языковом сознании у детей полноценных семантических полей, по мнению Т.А. Билетиной, является главной задачей по преодолению нарушений письменной речи и залогом успешного обучения в общеобразовательном учреждении. Созданная с учетом данного принципа работа рассчитывает на проведение любого вида коррекционной работы на общетематической основе, т.е. в структуре семантического поля, как целостного системно заполняемого познавательного пространства, что позволит:

- упорядочить лексико-грамматическую работу;
- максимально целесообразно разбить по группам слова в языковом разуме ребенка и упорядочить единицы лексики в языковом сознании учащихся;
- освоить образцы порядка строения семантических полей;
- создать основу для запоминания и оперирования важного учебного терминологического пласта лексики (6).

Среди дидактических игр и заданий, используемых в работе над формированием лексической стороны речи у детей с ОНР, с учетом развития семантического поля предметной лексики, Е.И. Филипович рекомендует применять следующие игры:

1. Развитие ассоциаций. Логопед дает детям следующую инструкцию: «Я буду называть слова, а вы должны назвать мне слово, которое первое придет вам в голову». Слова следует давать детям по очереди.

2. Классификация предметов по картинкам. Детям предлагают картинки и дают задание разложить их на две группы. Можно предложить серии картинок, которые состоят из двух групп предметов: животные и птицы.

3. Игра «Найди лишний предмет». Детям предлагается несколько картинок, среди которых одна картинка изображает предмет, не относящийся к той же семантической группе, что и другие предметы, изображенные на картинках. Дети должны показать «лишнюю» картинку и объяснить, почему она лишняя.

4. Игра «Что общее?». На доске выставляется вертикальный ряд картинки овца (или баран), дерево, корова, колос. Детям раздаются картинки: свитер (или кофта), шапка, шерстяные варежки (или перчатки), шарф (к картинке «овца»); стол, деревянные грабли, забор, стул (к картинке «дерево»); бутылка молока, масло, сыр, мороженое (к картинке «корова»); хлеб, батон, бублик, рогалик (к картинке «колосья»). У каждого ребенка по 1-2 картинки. Логопед предлагает детям положить свою картинку к одной из 4 картинок на доске и объяснить, почему он положил именно так.

7. Назвать одним словом серию картинок. После воспроизведения обобщающего слова предлагается назвать и другие предметы, которые относятся к той же тематической группе (32).

Работе по развитию семантического поля предметной лексики может стать основой для развития связной речи, где слово-предмет выступает в качестве ядра. По такому принципу предлагает строить работу А.И. Степанова. Она строится по принципу от простого к сложному. На начальных этапах предлагаются семантические поля, состоящие из ядра и двух концентров (рис. 1.2.). В ядре расположено название елочной игрушки (шарик). Первый концентр — слова-признаки (стеклянный, прозрачный,

блестящий, маленький и т.д.). Второй концентр — слова-действия (блестит, висит, горит, сверкает и др.). От понимания семантики слова можно идти к составлению простого предложения, затем его распространению и, наконец, к составлению рассказа-описания. Затем увеличивается смысловая нагрузка концентров (30).

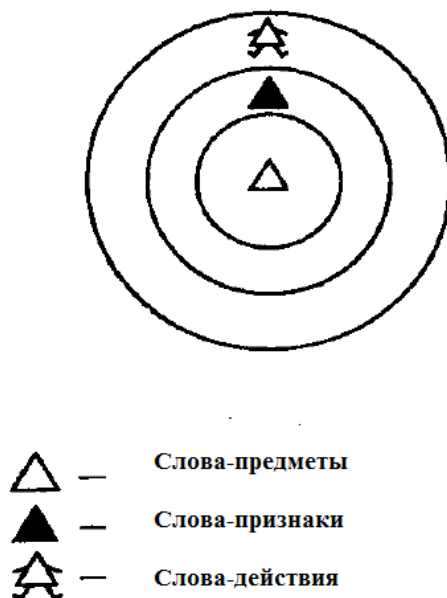


Рис. 1.3. Модель формирования семантических полей (по А.И. Степановой)

Таким образом, можно сделать вывод, что овладение семантическими основами лексикона языка способствует ускорению познавательных способностей детей с ОНР, одолению стойких семантических нарушений, которые имеются у них. Существует много исследований разных авторов, которые выделяли определенные направления работы при формировании семантического поля. Среди таких направлений можно выделить расширение словаря; развитие понимания и дифференциации словообразовательных моделей; отнесение выделенного слова к определенному объекту и т.д. Также при организации логопедической работы по формированию семантического поля предметной лексики рекомендуется использовать ряд специальных игр и упражнений, например «развитие ассоциаций», «найди лишний предмет», «назови одним словом».

ВЫВОДЫ ПО 1 ГЛАВЕ

Таким образом, семантическое поле – это функциональная организация, группировка слов на основе общих семантических признаков. Но данные признаки не всегда могут иметь конкретный характер сходства, иногда общие признаки могут быть абстрактными. Качественное овладение русским языком в дошкольном возрасте оказывается важным условием для развития данного вида ассоциаций.

Для детей с ОНР характерен ограниченный словарный запас. У детей наблюдаются замены, особенно, по семантическому признаку, которые указывают на трудности формирования семантических полей, недостаточность выявления дифференциальных признаков значений слов, словообразовательных неологизмов, родственных слов и слов, которые похожи по артикуляции и т.д.

В своей коррекционной работе учитель-логопед должен вести работу по развитию семантического поля, потому что слово актуализирует целый комплекс ассоциаций, который позволяет ребенку с ОНР быстро производить отбор слов в процессе общения. Данный вид работы должен происходить постепенно. Сначала детей нужно научить моделировать небольшое поле, а затем его постепенно расширять. Это поможет ребенку актуализировать много слов и абстрактные значения

ГЛАВА 2. ОПРЕДЕЛЕНИЕ НАПРАВЛЕНИЙ И СОДЕРЖАНИЯ ЛОГОПЕДИЧЕСКОЙ РАБОТЫ ПО ФОРМИРОВАНИЮ СЕМАНТИЧЕСКОГО ПОЛЯ ПРЕДМЕТНОЙ ЛЕКСИКИ У СТАРШИХ ДОШКОЛЬНИКОВ С ОБЩИМ НЕДОРАЗВИТИЕМ РЕЧИ

2.1. Изучение уровня сформированности семантического поля предметной лексики у старших дошкольников с общим недоразвитием речи

После анализа специальной литературы по проблеме формирования семантических полей предметной лексики у старших дошкольников с ОНР нами было организовано экспериментальное исследование с **целью:** выявить уровень сформированности семантических полей предметной лексики у старших дошкольников с ОНР.

Для достижения цели нами были поставлены следующие **задачи:**

1. подобрать методики, направленные на исследование семантического поля предметной лексики;
2. провести экспериментальную работу по выявлению уровня сформированности семантического поля предметной лексики у старших дошкольников с ОНР;
3. проанализировать результаты эксперимента.

Экспериментальное исследование по выявлению уровня развития семантического поля предметной лексики у старших дошкольников с ОНР проводилось на базе МДОУ «Детский сад комбинированного вида №8 п. Дубовое», Белгородского района, Белгородской области».

Для оценки уровня развития семантического поля предметной лексики нами была использована адаптированная методика Е.Ф. Архиповой. Цель – исследование семантических полей предметной лексики (3).

Данная методика состоит из нескольких серий заданий.

Серия I. Исследование словаря существительных, включает в себя 2 задания: изучение пассивного и активного словарей.

Задание 1. Цель: определить объем пассивного словаря. Материал: картинки (20 шт) существительных различных лексических групп: времена года, части предметов, тела, названия жилищ и т.д. Инструкция: «Я называю существительное, а ты показываешь, где лежит эта картинка». Картинки предъявляются не в списочном, а в случайном порядке. Ответы детей заносятся в протокол. Оценка результатов: 1 балл за каждый верный ответ, максимально – 20 баллов.

Задание 2. Цель: определить объем активного словаря. Материал: картинки (20 шт) существительных различных лексических групп: насекомые, животные, птицы, обувь, мебель, посуда и т.д. Инструкция: «Посмотри на картинку, и скажи, кто или что на ней изображено». Картинки предъявляются не в списочном, а в случайном порядке. Ответы детей заносятся в протокол. Оценка результатов: 1 балл за каждый верный ответ, максимально – 20 баллов.

Серия II. Классификация семантически далеких и близких существительных.

Задание 1. Цель: выявить уровень классификации семантически далеких предметов. Материал: группы предметных картинок – I гр.: мебель – насекомые; II гр.: посуда – звери. Инструкция: «Разложи картинки на две группы и назови их. Оценка результатов: 1 балл за каждую правильно названную группу, максимально – 4 балла.

Задание 2. Цель: выявить уровень классификации семантически близких предметов. Материал: группы предметных картинок с изображением – I гр.: дикие животные – домашние животные; II гр.: птицы – насекомые. Инструкция: «Разложи картинки на две группы и назови их». Оценка результатов: 1 балл за каждую правильно названную группу, максимально – 4 балла.

Серия III. Группировка семантически далеких и близких существительных.

Задание 1. Цель: выявить особенности группировки семантически далеких слов. Материал: предметные картинки. Инструкция: «Давай поиграем. Я назову тебе 3 слова, а ты скажешь какое лишнее и почему оно лишнее». Оценка результатов: 1 балл за каждое правильно выделенное слово, максимально – 4 балла.

Задание 2. Цель: выявить особенности группировки семантически близких слов. Материал: предметные картинки. Инструкция: «Давай поиграем. Я назову тебе 3 слова, а ты скажешь какое лишнее и почему оно лишнее». Оценка результатов: 1 балл за каждое правильно выделенное слово, максимально – 4 балла.

Для того чтобы, после проведения заданий, выявить, к какому уровню сформированности семантического поля предметной лексики относится каждый из детей, мы суммировали количественные результаты по 3 проведенным сериям заданий и переводили их в процентное соотношение по формуле $((X*100\%)/ 56)$. Уровни сформированности семантического поля предметной лексики выглядят следующим образом:

- Высокий уровень – 85 – 100%;
- Средний уровень – 51 – 84%;
- Низкий уровень – 26 – 50%;
- Очень низкий уровень – 0 – 25%.

Количественный анализ выполнения дошкольниками с ОНР диагностических заданий на выявления уровня сформированности пассивного и активного словарей существительных представлен в таблице 2.1.

Таблица 2.1.

**Результаты обследования пассивного и активного словарей
существительных у старших дошкольников с общим недоразвитием
речи**

№ п/п	ФИО	Серия I		Всего
		Задание 1	Задание 2	
1.	Дмитрий А.	18	15	33
2.	Сергей Б.	13	10	23
3.	Екатерина Б.	11	8	19
4.	Александр Е.	11	10	21
5.	Любовь Б.	10	6	16
6.	Никита И.	19	15	34
7.	Валентина К.	15	12	27
8.	Владислав К.	13	11	24
9.	София З.	11	8	19
10.	Анна М.	14	10	24
11.	Михаил Ш.	11	7	18
12.	Кирилл М.	15	11	26
13.	Вероника С.	14	12	26
14.	Мария П.	18	15	31
15.	Григорий Л.	16	13	29

Из данной таблицы видно, что несколько детей выполнили задание на высокие баллы (Дмитрий, Никита, Мария), некоторые задания вызывали трудности и у них. Никто из детей не получил высокий балл «40».

При изучении пассивного словаря существительных наибольшее затруднение вызвали такие слова как «форточка», «колено», «утро», «воротник». Так, например, Александр и Кирилл сказали, что форточка – это маленькое окно. В общем, ответ правильный, но само слово в лексиконе детей отсутствует. В картинке «утро» Михаил, Валентина и Григорий предположили, что изображено лето. Только после наводящих вопросов дети обратили внимание на восход солнца и росу на траве, т.е. признаки, которые бывают утром.

В исследовании активного словаря незнакомых картинок оказалось больше. Часто «туфли» заменялись на «ботинки» (Екатерина, Любовь, Михаил). Григорий, Сергей и Дмитрий ответили, что на картинке изображено дерево, а слово «дуб» дети не вспомнили. Также, присутствовала

замена слова «рубашки» на «пиджак». Это наблюдалось у Сергея, Любви, Софии, Екатерины.

Для наглядности выполнений старшими дошкольниками с ОНР заданий по обследованию пассивного и активного словарей существительных был построен график, представленный на рисунке 2.1.

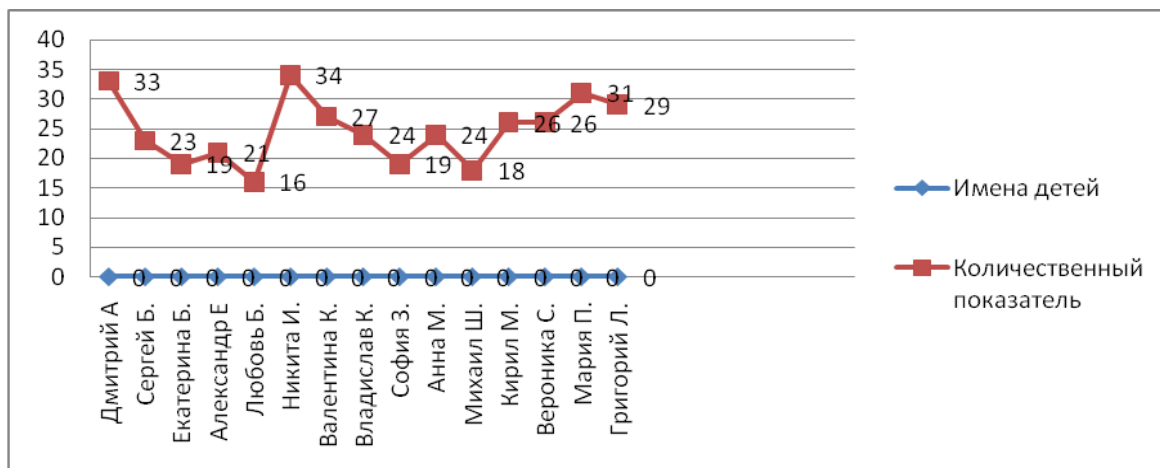


Рис. 2.1. Результаты обследования пассивного и активного словарей существительных у старших дошкольников с общим недоразвитием речи

Количественная оценка выполнения старшими дошкольниками с ОНР заданий по изучению семантического поля предметной лексики представлена в таблице 2.2.

Таблица 2.2.

Результаты выполнения заданий по обследованию семантического поля предметной лексики у старших дошкольников с общим недоразвитием речи

№ п/п	ФИО	Серия I		Серия II		Всего
		Задание 1	Задание 2	Задание 1	Задание 2	
1.	Дмитрий А.	4	3	4	4	15
2.	Сергей Б.	3	4	3	2	12
3.	Екатерина Б.	2	1	1	0	4
4.	Александр Е.	3	3	3	2	11
5.	Любовь Б.	1	1	0	1	3
6.	Никита И.	4	4	4	4	16
7.	Валентина К.	3	3	2	2	10
8.	Владислав К.	2	2	2	1	7
9.	София З.	1	2	1	2	6
10.	Анна М.	2	3	1	2	8
11.	Михаил Ш.	0	1	0	1	2
12.	Кирилл М.	1	2	1	2	6
13.	Вероника С.	2	2	2	3	9
14.	Мария П.	4	4	4	4	16
15.	Григорий Л.	3	4	4	4	15

Проанализировав таблицу, мы можем сделать следующие выводы, что только 2 ребенка полностью выполнили задания – Никита и Маша. Большая часть детей (8 человек) не набрали и 10 баллов. Большее число ошибок отмечалось в заданиях направленных на сравнение семантически далеких групп слов, детям тяжело было выделить сравнительный признак (Екатерина, Любовь, Михаил, Анна). Отмечались также отказы детей от выполнения заданий данного раздела (Любовь, Михаил). Также наблюдались неверные трактовки объединения, например «стол-бабочка-диван» некоторые дети верно выбирали, что лишнее слово «бабочка», но объединяли «стол» и «диван» по признаку «на них сидят» (Александр, Валентина, Анна). В сочетании «береза-яблоко-рябина» София, Анна, Кирилл, Екатерина не смогли определить лишнее слово, так как дети говорили, что все это деревья и лишнего слова нет.

Для наглядности выполнений старшими дошкольниками с ОНР заданий по обследованию семантического поля предметной лексики был построен график, представленный на рисунке 2.2.

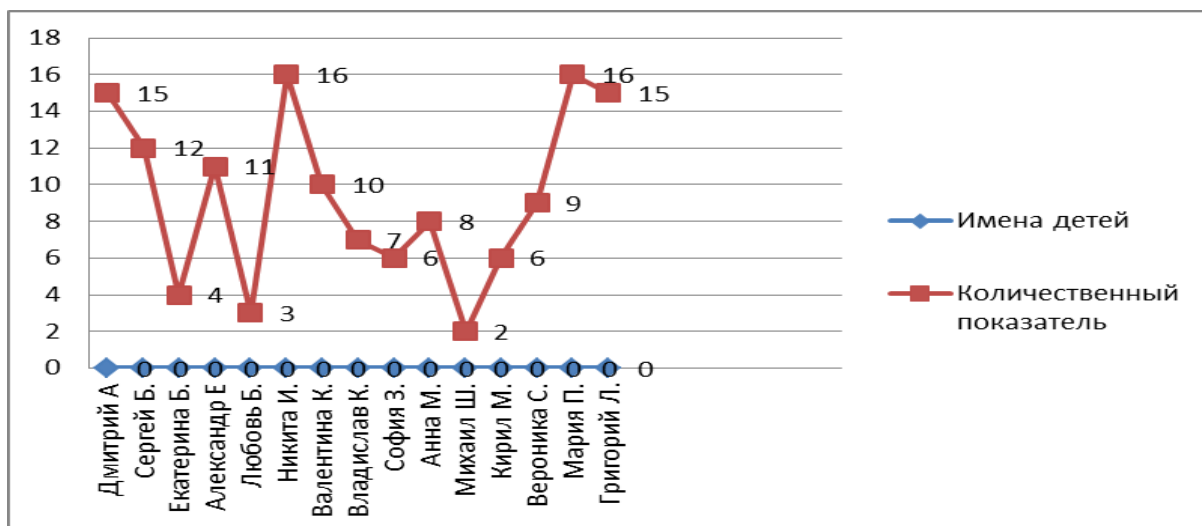


Рис. 2.2. График выполнения старшими дошкольниками с общим недоразвитием речи заданий по изучению семантического поля предметной лексики.

Сложив количественные показатели за все 3 серии заданий, мы определили, к какому уровню сформированности семантического поля предметной лексики относится каждый из обследуемых детей: высокому, среднему или низкому. Полученные результаты представлены в таблице 2.3.

Таблица 2.3.

Уровень сформированности семантического поля предметной лексики у старших дошкольников с общим недоразвитием речи

№ п/п	ФИО	Серия № 1	Серия № II	Серия № III	Общие баллы за 3 серии	Кол-во баллов в %	Уровень сформированности
1.	Дмитрий А.	33	7	8	48	85,7	высокий
2.	Сергей Б.	23	7	5	35	62,5	средний
3.	Екатерина Б.	19	3	1	23	41,0	низкий
4.	Александр Е.	21	6	5	32	57,1	средний
5.	Любовь Б.	16	2	1	19	33,9	низкий
6.	Никита И.	34	8	1	43	76,7	средний
7.	Валентина К.	27	6	8	41	73,2	средний
8.	Владислав К.	24	4	4	32	57,1	средний
9.	София З.	19	3	5	27	48,2	низкий
10.	Анна М.	24	5	3	32	57,1	средний
11.	Михаил Ш.	18	1	1	20	35,7	низкий
12.	Кирилл М.	26	3	3	32	57,1	средний
13.	Вероника С.	26	4	5	35	62,5	средний
14.	Мария П.	31	8	8	47	83,9	средний
15.	Григорий Л.	29	7	8	44	78,5	средний

Из таблицы мы можем сделать следующие выводы, никто из детей не находится на очень низком уровне сформированности семантических полей предметной лексики. Дмитрий А. достиг высокого уровня сформированности семантических полей предметной лексики. 4 детей, Екатерина, Любовь, София и Михаил находятся на низком уровне развития. Большая же часть детей, 10 человек, занимают средний уровень сформированности семантических полей предметной лексики. Для более четкого видения ситуация мы построили график.

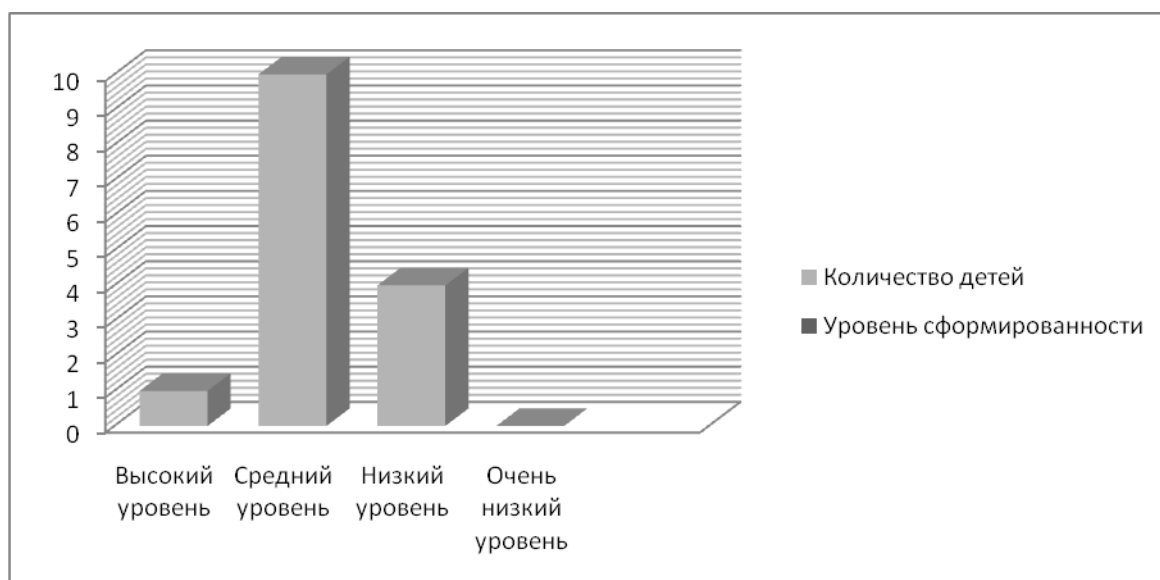


Рис. 2.3. Уровни сформированности семантического поля предметной лексики у старших дошкольников с общим недоразвитием речи

Таким образом, можно сказать что, дети старшего дошкольного возраста с ОНР нуждаются не только в развитии словаря, но и в специально организованном коррекционном обучении. И тогда систематическая, поэтапная, специально организованная логопедическая работа по формированию семантического поля предметной лексики детей старшего дошкольного возраста позволит качественно и количественно изменить их словарный запас.

2.2. Направления и содержание логопедической работы по формированию семантического поля предметной лексики у старших дошкольников с общим недоразвитием речи

На основании полученных результатов мы пришли к выводу, что общий уровень сформированности семантического поля предметной лексики у старших дошкольников с ОНР находится на среднем уровне развития успешности, малый процент детей набрали высокие баллы.

В связи с этим нами были определены основные направления логопедической работы по формированию семантического поля предметной лексики у старших дошкольников с ОНР.

Цель логопедической работы: формирование семантического поля предметной лексики у старших дошкольников с ОНР.

Принципы логопедической работы:

1. Принцип системного подхода. Использование данного принципа предполагает формирование лексики в единстве с другими компонентами языковой системы, особенно грамматическим строем речи; а так же учет системных связей внутри лексикона, системный характер лексического уровня языка.

2. Принцип деятельностного подхода. В процессе закрепления лексики в экспрессивной речи необходимо учитывая сложную структуру речевой деятельности: мотивационный, операционный этап и этап контроля.

3. Принцип программирования. С учетом этого принципа при коррекции нарушений лексики необходимо сначала формировать отдельные операции, которые подготавливают поиск слова. Каждая из этих операций сначала отрабатывает изолированно (семантическая группировка слов, глобальная организация семантических полей, дифференциация ядра и периферии семантического поля).

4. Принцип симультанно-сукцессивного формирования лексики. Речевая деятельность осуществляется на основе единства и взаимодействия сукцессивных и симультанных процессов. При этом необходимо учитывать, что симультанный принцип формируется у ребенка в более поздние сроки и первоначально основывается на сукцессивных процессах.

5. Принцип учета структуры речевого дефекта. Учитывая структуру дефекта у старших дошкольников с ОНР, в процессе обучения осуществляется взаимосвязь между развитием лексики, грамматического строя речи и формирования фонетико-фонематического строя речи.

6. Принцип поэтапности. Использование принципа поэтапности является многоаспектным. При выделении этапов логопедической работы учитываются следующие критерии:

А) онтогенетическая последовательность формирования лексики и различных аспектов формирования лексики;

Б) степень сложности формирования различных компонентов структуры значения слова в онтогенезе;

В) особенности и характер трудностей в овладении лексикой.

Г) учет последовательности изучения материала по программе дошкольного учреждения.

Предложенная нами система работы основана на исследованиях Л.В. Лопатиной и Н.В. Серебряковой и может изменяться, в зависимости от индивидуальных особенностей старших дошкольников с ОНР, степени владения детьми той или иной лексической темой. Направления логопедической работы по формированию семантического поля предметной лексики у старших дошкольников с ОНР, представлены на рисунке 2.4.

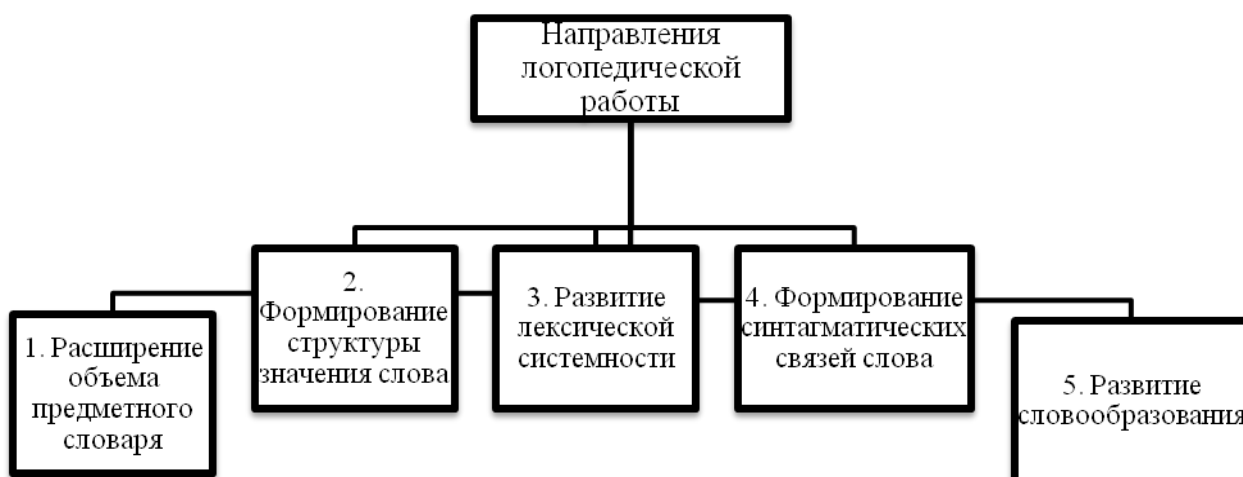


Рис. 2.4. Направления логопедической работы по формированию семантического поля предметной лексики у старших дошкольников с общим недоразвитием речи

Способы реализации каждого направления логопедической работы по формированию семантического поля предметной лексики у старших дошкольников с ОНР представлены в таблице 2.4.

Таблица 2.4.

Логопедическая работа по формированию семантического поля предметной лексики у старших дошкольников с общим недоразвитием речи

№ п/п	Направление работы	Задачи	Игры и упражнения
1.	Расширение объема предметного словаря	<p>В процессе работы над предметной лексикой большое внимание уделяется ее закреплению в контексте: в словосочетаниях, предложениях, тексте. Работа над новым словом включает в себя следующие задачи:</p> <ol style="list-style-type: none"> 1) Уточнение семантики слова; закрепление связи звукового образа слова со зрительным, слуховым и др. образом слова. 2) Уточнение звукового образа, звукового анализа слова. 3) Выделение семантических дифференцированных признаков данного слова 4) Введение данного слова в определенное семантическое поле и уточнение парадигматических связей данного слова в системе парадигматических связей внутри семантического поля 5) Закрепление данного слова в контексте, закрепление синтагматических связей 	<p>Угадай кто или что? Закончи предложение, Из чего состоит, Назови одним словом, Чудесный мешочек, Исследователь</p>
2.	Формирование структуры значения слова	<p>Работа над денотативным и понятийным компонентами, осуществляется, последовательно с постепенным переходом, от денотативного к сигнификативному компоненту.</p> <p>Основной задачей является формирование структуры значения слова, дети учатся дифференцировать значения слов на основе признаков противопоставления, сходства, аналогии и др. Одним из направлений</p>	<p>Найди и объясни, Собери пару, Выбери и назови, Закончи предложение, Это как?</p>

		работы является уточнение контекстуального значения слова, работа над его многозначностью.	
3.	Развитие лексической системности	Это направление работы осуществляется на основе усвоения структуры значения слова, овладения парадигматическими связями слов. На начальном этапе работы проводится группировка объединение слов по семантическим признакам. В дальнейшем осуществляется дифференциация слов внутри семантического поля, выделение ядра, периферии, установление парадигматических связей на основе противопоставлений и аналогий.	Аналогии, Я знаю пять..., Классификации, Назови по другому, группировка слов, Два из трех, скажи наоборот
4.	Формирование синтагматических связей слова	Работая в этом направлении, ведется реализация задачи по формированию умения точно употреблять слово в речевом потоке, в словосочетаниях и в предложениях, на основе грамматических правил языка.	Кто или что? Кто так передвигается? Узнай животное, Отгадай, Опиши время года
5.	Развитие словообразования	Основной задачей данного направления работы является научить детей воспринимать и различать значения, которые заключены в лексико-грамматических единицах.	Назови ласково, Что для чего, Семья, Два брата, Слова родственники, Почему так

После проведения логопедической работы по формированию семантического поля предметной лексики у старших дошкольников с ОНР, мы можем ожидать следующие результаты от детей:

- умеют осуществлять тонкий фонематический анализ каждого звукокомплекса, т.е. различение сходных звукосочетаний (фонем) и слов, например: «мальчик-мячик»;
- соотносят выделенное слово с определенным объектом (т.е. они понимают слово);
- обобщают однородные предметы и обозначают их одним и тем же определенным словом;
- понимают целое предложение, определяют смысл каждого слова используемого в данном предложении;

— осваивают умение отбирать в каждом отдельном случае нужные слова и, организовывая их в определенные грамматические структуры, выражать свои мысли в понятных другим людям предложениях.

Таким образом, можно сказать, что при целенаправленном и систематическом логопедическом воздействии у старших дошкольников с ОНР повышается количественный и качественный состав словаря, развивается логическое и творческое мышление, познавательная активность, а все эти качества способствуют развитию семантического поля ребенка. Применение различной символики, наглядности существенно влияют на качество занятия, повышая его эффективность.

ВЫВОД ПО 2 ГЛАВЕ:

Итак, нами было проведено экспериментальное исследование на базе МДОУ «Детского сада комбинированного вида №8 п. Дубовое», Белгородского района, Белгородской области». Мы выявляли уровень сформированности семантического поля предметной лексики у старших дошкольников с ОНР. Проведя исследование, мы выявили, что у детей с ОНР средние показатели сформированности развития семантических полей предметной лексики. Особенно тяжело детям даются семантические связи близких слов.

Результаты эксперимента показали, что наибольшее количество детей имеют средний уровень сформированности семантических полей предметной лексики (10 человек), 1 дошкольник с ОНР имеет высокий уровень, а 4 детей достигают лишь низкого уровня развития семантического поля предметной лексики. Никто из детей не оказался на очень низком уровне, что говорит о том, что работа с детьми ведется.

Но поскольку, большее количество детей находится на среднем уровне сформированности семантического поля предметной лексики, нами были выделены основные направления логопедической работы по формированию

семантического поля предметной лексики: расширение предметного словаря дошкольников с ОНР, формирование структуры значения слов, синтагматических связей, развитие лексической системности и словообразования. Для развития структурного компонента значения, мы предлагали детям задания, вводящие слово в соответствующее семантическое пространство (лексико-семантическую группу или семантическое поле) и определяющие структурные взаимосвязи данного лексического значения с лексическим значением других слов, которые входят в это же семантическое пространство.

ЗАКЛЮЧЕНИЕ

Таким образом, можно сказать, что основной задачей работы над семантическим компонентом следует считать формирование в языковом сознании ребенка полноценных семантических полей. Это в настоящий момент провозглашается многими специалистами в области патологии речи, с успехом применяющими психолингвистический подход в своей работе: Р.И. Лалаевой, Н.Ю. Серебряковой, Т.В. Тумановой, Л.Б. Халиловой, С.Н. Шаховской и др. Именно их серьезные наработки, имеющие глубокое научное обоснование, позволили выделить в логопедической работе по формированию лексической системности два основных направления: накопление лексических единиц; целенаправленное формирование у ребенка системы семантических значений (упорядочивание языковых единиц).

Развитие семантического компонента лексики должно быть неразрывно связано с расширением представлений ребенка об окружающей действительности. Работа над семантическим компонентом неотделима от работы над другими компонентами речезыковой системы. При формировании словаря особое внимание должно быть обращено на взаимосвязь лексического и грамматического значений слова.

Поэтому нами было проведено исследование, целью которого было выявление сформированности семантического поля предметной лексики у старших дошкольников с ОНР, в ходе которого мы выяснили, что работа, ведущаяся с детьми эффективна, так как никто из детей не попал на очень низкий уровень развития. Можно сказать, что 66,6% детей (10 человек из 15) находятся на среднем уровне развития. Только 4 ребенка относятся к низкому уровню, а один ребенок занимает высокий уровень развития.

Выделенные нами направления логопедической работы по формированию семантического поля предметной лексики будут эффективными, если работа будет проводиться по расширению словаря параллельно с развитием когнитивных структур, совершенствованию

основных компонентов лексического значения слова. При этом формирование семантической стороны речи должно проходить в единстве с развитием психических процессов, в тесной взаимосвязи с другими компонентами речи – грамматическим строем и фонетико-фонематической стороной. Особое внимание в обучении направляется на формирование слова как элемента семантического поля, на овладение многозначностью языковых единиц, развитие парадигматических и синтагматических связей, на осознание детьми с ОНР места слова в лексической системе родного языка.

Исследование проблемы ОНР у детей старшего дошкольного возраста не исчерпывает всех вопросов, связанных с особенностями семантического поля предметной лексики у данной категории детей и имеет перспективы дальнейшего развития.

СПИСОК ИСПОЛЬЗОВАННОЙ ЛИТЕРАТУРЫ

1. Агранович, З.Е. Сборник домашних заданий в помощь логопедам и родителям для преодоления лексико-грамматического недоразвития речи у дошкольников с ОНР [Текст]: методическое пособие / З.Е. Агранович. – СПб.: ДЕТСТВО ПРЕСС, 2001. – 218с.
2. Антипова, Ж.В. Преодоление общего недоразвития речи у дошкольников [Текст]: учебно-методическое пособие / Ж.В. Антипова, Т.В. Волосовец, Е.Н. Кутепова. – М.: Секачев В.Ю., 2002. – 256с.
3. Архипова, Е.Ф. Стертая дизартрия у детей [Текст]: учебное пособие по логопедической работе с детьми со стертой дизартрией для логопедов, педагогов, студентов дефектологических факультетов педвузов, родителей. / Е.Ф. Архипова. – М.: АСТ: Астрель, 2007. – 331 с.
4. Ахманова, О.С. Словарь лингвистических терминов [Текст]: словарь / О.С. Ахманова. – М.: Либроком, 2016. – 576 с.
5. Башарина, А.К. Понятие «семантическое поле» [Текст] / А.К. Башарина // Вестник Северо-Восточного федерального университета им. М.К. Аммосова. – 2007. – №1. – С.93-96.
6. Билетина, Т.А. К вопросу о формировании учебной терминологической лексики младшими школьниками с общим недоразвитием речи III уровня на логопедических занятиях [Текст] / Т.А. Билетина // Актуальные задачи педагогики: материалы IV междунар. науч. конф. (г. Чита, октябрь 2013 г.). — Чита: Издательство Молодой ученый, 2013. — С. 87-90.
7. Буданова, Е.А. Метод анализа языковой картины мира на когнитивных основаниях. Часть 2 [Текст]: учебно-методическое пособие / Е.А. Буданова. – Ярославль: Ярославский государственный педагогический университет имени К.Д. Ушинского, 2007. – 63 с.

8. Вендина, Т.И. Словообразование как источник реконструкции языкового сознания / Т. И. Вендина // Вопросы языкознания. – 2002. – №4. – С. 42-65.
9. Городецкий, Б.Ю. К проблеме семантической типологии [Текст]: книга для изучения лингвистической теории / Б.Ю. Городецкий. – М.: МГУ, 1971. – 415 с.
10. Денисенко, В.Н. Синтагматика и парадигматика семантического поля [Текст] / В.Н. Денисенко // Вестник РУДН. – 2011. – № 2. – С. 18 – 24
11. Жоламанова, Е.И. Теория семантического поля: традиции и новации [Текст] / Е.И. Жоламанова // Академический вестник АУЦА. – 2009. – № 1. – С. 154-159.
12. Иванова, О.Я. Лингвокультурная специфика словообразовательной категории локативности: на материале русского и английского языков [Текст]: Дис. ... канд. филол. наук / О.Я. Иванова. – Ставрополь, 2004. – 221 с.
13. Караулов, Ю.Н. Лингвокультурное сознание русской языковой личности. Моделирование состояния и функционирования [Текст]: монография / Ю.Н. Караулов, Ю.Н. Филиппович. – М.: Азбуковник, 2009. – 336 с.
14. Караулов, Ю.Н. Русский язык и языковая личность [Текст]: книга для филологов и психологов, преподавателей, студентов и аспирантов гуманитарных вузов / Ю.Н. Караулов. – М.: ЛКИ, УРСС Эдиториал, 2010. – 264 с.
15. Кобозева, И.М. Лингвистическая семантика [Текст]: учебное пособие / И.М. Кобозева. – М.: УРСС Эдиториал, 2000. – 352 с.
16. Коровко, Е.А. Особенности предметно-смысловой организации речевого высказывания у дошкольников с ОНР III уровня [Текст] / Е.А. Коровко // Специальное образование. – 2011. – № 2. – С. 11 – 20.

17. Кузнецова, Э.В. Лексикология русского языка [Текст]: учебное пособие для филологических факультетов / Э.В. Кузнецова. – М.: Высшая школа, 1989. – 84 с.

18. Кукушкина, А.И. Особенности вербальных ассоциаций у детей старшего дошкольного возраста с общим недоразвитием речи [Электронный ресурс] / А.И. Кукушкина, Т.В. Захарова // VII Международная студенческая электронная научная конференция «Студенческий научный форум – 2015». Дата посещения: 04.03.2017. Режим доступа: <http://www.scienceforum.ru/2015/870/7257>

19. Лалаева, Р.И. Коррекция общего недоразвития речи у дошкольников [Текст]: учебно-методическое пособие / Р.И. Лалаева, Н.В. Серебрякова. – СПб.: СОЮЗ, 2001. – 160 с.

20. Лингвистический энциклопедический словарь [Текст]: словарь / Под ред. В.И. Ярцева. – М.: Большая российская энциклопедия, 2002. – 507 с.

21. Лисицына, И.В. Использование технологии семантических полей при развитии словаря детей, имеющих речевые нарушения [Текст] / И.В. Лисицына // Проблемы и перспективы развития образования: материалы V междунар. науч. конф. (г. Пермь, март 2014 г.). — Пермь: Меркурий, 2014. — С. 174-180.

22. Логинова, И.Н. Проблема изучения уровней речевой активности старших дошкольников с общим недоразвитием речи [Текст] / И.Н. Логинова, Н.В. Дроздова // Стратегии коммуникативного поведения: Материалы междунар. науч.-практ. конф., 3-4 мая 2001 г. – Мн.: Мин.гос.лингвист. университет, 2001. – 129 с.

23. Лопатина, Л.В. Преодоление речевых нарушений у дошкольников [Текст]: учебное пособие. / Л.В. Лопатина, Н.В. Серебрякова. – СПб.: СОЮЗ, 2000. – 192 с.

24. Лурия, А.Р. Основы нейропсихологии [Текст]: учебное пособие для студентов высших учебных заведений / А.Р. Лурия. – М.: Академия, 2003. – 384 с.
25. Малащенко, М.В. К вопросу о соотношении смысловой основы и интерпретационных компонентов грамматической семантики [Текст] / М.В. Малащенко // Вестник КГУ им. Н.А. Некрасова. – 2008. – №1. – С.95-97.
26. Новиков, А.Л. Эскиз семантического поля [Текст] /А.Л. Новиков // Вестник российского университета дружбы народов. – 2011. – № 2. – С. 7 – 17
27. Основы теории и практики логопедии [Текст]: пособие для учителей начальных классов массовых школ, логопедов, а так же для студентов педагогических институтов / Р.Е. Левина. – М.: Альянс, 2014. – 364 с.
28. Сентенберг, И.В. Лексическая семантика английского глагола [Электронный ресурс] / И.В. Сентенберг // сайт: Российская государственная библиотека. Дата посещения: 03.03.2017. Режим доступа: <http://search.rsl.ru/ru/record/01001236528>
29. Солнцев, В.М. Язык как системно-структурное образование [Электронный ресурс] / В.М. Солнцев // сайт: Электронная лингвистическая библиотека. Дата посещения: 15.03.2017. Режим доступа: http://superlinguist.ru/index.php?option=com_content&view=article&id=673:2011-01-09-13-06-15&catid=2:2009-11-23-13-32-25&Itemid=5
30. Степанова, А.И. Методические рекомендации по развитию вербальных ассоциаций как компонента лексической системности [Электронный ресурс] / А.И. Степанова // сайт: Альманах педагога. Дата посещения 03.04.2017. Режим доступа: <https://almanahpedagoga.ru/servisy/publik/publ?id=3793>
31. Уфимцева, А.А. Лексическое значение. Принцип семиологического описания лексики. [Текст]: лингвистическое значение XX века / А.А. Уфимцева. – М.: Либроком, 2010. – 242 с.

32. Филипович, Е.И. Методика развития речи (специальная) [Текст]: программа профессиональной переподготовки / Е.И. Филипович. – М.: НОЧУ ВПО «МСГИ», 2014. – 45 с.

33. Филичева, Т.Б. Подготовка к школе детей с общим недоразвитием речи в условиях специального детского сада [Текст]: пособие для студентов дефектологических факультетов, практических работников специальных учреждений, воспитателей детских садов, родителей / Т.Б. Филичева, Г.В. Чиркина. – М.: Альфа, 2003. – 103 с.

34. Цейтлин, С.Н. Речевые ошибки и их предупреждение [Текст]: учебное пособие для преподавателей, аспирантов и студентов филологических вузов / С.Н. Цейтлин. – СПб: Либроком, 2009. – 192 с.

35. Шафиков, С.Г. Теория семантического поля и компонентной семантики его единиц [Текст]: учебное пособие / С.Г. Шафриков. – Уфа: Башкирский университет, 2001. – 88 с.

36. Щур, Г.С. Теории поля в лингвистике [Электронный ресурс] / Г.С. Щур // сайт: электронная библиотека. Дата посещения 13.03.2017. Режим доступа: <http://lib.mexmat.ru/books/110849>

37. Якушева, В.В. Актуализация ассоциативных связей многозначных слов учащимися с нормальным и нарушенным речевым развитием [Текст] / В.В. Якушева // Известия Волгоградского государственного педагогического университета. – 2011. – № 4. – С. 135 – 139.

38. Яшина, К.И. Формирование семантики слова как основа работы по развитию лексической стороны речи у детей с ОНР [Текст] / К.И. Яшина // Сборник материалов Ежегодной международной научно-практической конференции «Воспитание и обучение детей младшего возраста». – 2015. – № 1. – С. 17 – 21.

ПРИЛОЖЕНИЕ 1**Список детей, участвующих в исследовании**

№ п/п	ФИО	Возраст	Заключение
1.	Дмитрий А.	2011	ОНР III, ур.р.р.
2.	Сергей Б.	2011	ОНР III, ур.р.р.
3.	Екатерина Б.	2011	ОНР III, ур.р.р.
4.	Александр Е.	2010	ОНР III, ур.р.р.
5.	Любовь Б.	2010	ОНР III, ур.р.р.
6.	Никита И.	2011	ОНР III, ур.р.р.
7.	Валентина К.	2010	ОНР III, ур.р.р.
8.	Владислав К.	2011	ОНР III, ур.р.р.
9.	София З.	2011	ОНР III, ур.р.р.
10.	Анна М.	2010	ОНР III, ур.р.р.
11.	Михаил Ш.	2010	ОНР III, ур.р.р.
12.	Кирилл М.	2011	ОНР III, ур.р.р.
13.	Вероника С.	2011	ОНР III, ур.р.р.
14.	Мария П.	2011	ОНР III, ур.р.р.
15.	Григорий Л.	2011	ОНР III, ур.р.р.

ПРИЛОЖЕНИЕ 2

ДИАГНОСТИЧЕСКИЙ БЛАНК

ФИО ребенка_ Валентина К.

*Обследование пассивного и активного словарей
старшего дошкольника с ОНР. Серия I*

Задание 1		Задание 2	
Картинка	Ответ	Картинка	Ответ
мяч	+	воробей	+
дерево	+	собака	+
ручка	Показала картинку рука	тигр	тигренок
колени	+	еж	+
форточка	+	жираф	+
ресницы	+	утка	+
клумба	+	рак	+
памятник	+	кузнечик	+
осень	+	лимон	+
утро	+	капуста	+
облако	+	дуб	дерево
воротник	+	роза	цветок
ствол	Не показала	туфли	каблуки
листья	+	шапка	+
будка	Не показала	стол	+
нора	+	вилка	+
гнездо	+	снег	+
брови	Показала картинку ресницы	автобус	+
щеки	+	вилка	+
ногти	+	рубашка	+

ДИАГНОСТИЧЕСКИЙ БЛАНК

ФИО ребенка __ Валентина К.			
<i>Исследования семантической структуры слова и лексической системности старшего дошкольника с ОНР. Серия I Классификация</i>			
Задание 1		Задание 2	
Картинка	Ответ	Картинка	Ответ
Мебель (стол, диван, шкаф)	Не знает, но отдельно называет	Дикие животные (лиса, медведь, заяц)	Не знает, но отдельно называет
Насекомые (паук, жук, бабочка)	Природа	Домашние животные (корова, кошка, собака)	Не знает, но отдельно называет
Посуда (тарелка, чашка, кастрюля)	+	Птицы (синица, воробей, снегирь)	+
Звери (тигр, волк, заяц)	Не знает, но отдельно называет	Насекомые (бабочка, жук, паук)	Природа
<i>Исследования семантической структуры слова и лексической системности старшего дошкольника с ОНР. Серия II Группировка слов</i>			
Задание 1		Задание 2	
Картинки	Ответы	Картинки	Ответы
Стол-бабочка-диван	Бабочка, т.к. летает	Волк-собака-лиса	Собака, т.к. не хищная
Тигр-тарелка-ложка	Тигр, т.к. не посуда	Апельсин-свёкла-яблоко	Апельсин. Т.к. оранжевый, а свекла и яблоко красные
Береза-апельсин-рябина	Береза, т.к. на ней нет ягод	Сорока-бабочка-скворец	Скворец, т.к. домик птичек
Шуба-куртка-собака	Собака, т.к. живая	Тарелка-стол-стакан	Стол, т.к. не посуда

ДИАГНОСТИЧЕСКИЙ БЛАНК

ФИО ребенка_ Кирилл М.			
<i>Обследование пассивного и активного словарей старшего дошкольника с ОНР. Серия I</i>			
Задание 1		Задание 2	
Картинка	Ответ	Картинка	Ответ
мяч	+	воробей	+
дерево	+	собака	+
ручка	+	тигр	+
колени	+	еж	ежик
форточка	+	жираф	+
ресницы	+	утка	+
клумба	+	рак	Рак-отшельник
памятник	+	кузнечик	+
осень	+	лимон	апельсин
утро	+	капуста	+
облако	+	дуб	дерево
воротник	+	роза	цветок
ствол	+	туфли	+
листья	+	шапка	+
будка	+	стол	+
нора	+	вилка	+
гнездо	+	снег	+
брови	+	автобус	+
щеки	+	вилка	+
ногти	+	рубашка	+

ДИАГНОСТИЧЕСКИЙ БЛАНК

ФИО ребенка __ Кирилл М.			
<i>Исследования семантической структуры слова и лексической системности старшего дошкольника с ОНР. Серия I Классификация</i>			
Задание 1		Задание 2	
Картинка	Ответ	Картинка	Ответ
Мебель (стол, диван, шкаф)	+	Дикие животные (лиса, медведь, заяц)	Животные
Насекомые (паук, жук, бабочка)	Млекопитающие	Домашние животные (корова, кошка, собака)	Животные
Посуда (тарелка, чашка, кастрюля)	+	Птицы (синица, воробей, снегирь)	Животные
Звери (тигр, волк, заяц)	Животные	Насекомые (бабочка, жук, паук)	Млекопитающие
<i>Исследования семантической структуры слова и лексической системности старшего дошкольника с ОНР. Серия II Группировка слов</i>			
Задание 1		Задание 2	
Картинки	Ответы	Картинки	Ответы
Стол-бабочка-диван	Диван, т.к. не животное	Волк-собака-лиса	Волк, т.к. мальчик
Тигр-тарелка-ложка	Тигр, т.к. не посуда	Апельсин-свёкла-яблоко	Яблоко, т.к. относится к другому виду
Береза-апельсин-рябина	Апельсин, т.к. еда	Сорока-бабочка-скворец	Скворец, т.к. домик птичек
Шуба-куртка-собака	-	Тарелка-стол-стакан	Стол, т.к. не еда

ДИАГНОСТИЧЕСКИЙ БЛАНК

ФИО ребенка_ Никита И.			
<i>Обследование пассивного и активного словарей старшего дошкольника с ОНР. Серия I</i>			
Задание 1		Задание 2	
Картинка	Ответ	Картинка	Ответ
мяч	+	воробей	+
дерево	+	собака	+
ручка	Показал картинку руки	тигр	+
колени	+	еж	ежик
форточка	+	жираф	+
ресницы	+	утка	+
клумба	+	рак	скорпион
памятник	+	кузнечик	+
осень	+	лимон	+
утро	+	капуста	+
облако	+	дуб	дерево
воротник	+	роза	+
ствол	+	туфли	+
листья	+	шапка	+
будка	–	стол	+
нора	–	вилка	+
гнездо	+	снег	+
брови	+	автобус	+
щеки	+	вилка	+
ногти	+	рубашка	воротник

ДИАГНОСТИЧЕСКИЙ БЛАНК

ФИО ребенка <u>Никита И.</u>			
<i>Исследования семантической структуры слова и лексической системности старшего дошкольника с ОНР. Серия I Классификация</i>			
Задание 1		Задание 2	
Картинка	Ответ	Картинка	Ответ
Мебель (стол, диван, шкаф)	Предметы	Дикие животные (лиса, медведь, заяц)	+
Насекомые (паук, жук, бабочка)	Букашки	Домашние животные (корова, кошка, собака)	+
Посуда (тарелка, чашка, кастрюля)	+	Птицы (синица, воробей, снегирь)	+
Звери (тигр, волк, заяц)	+	Насекомые (бабочка, жук, паук)	Букашки
<i>Исследования семантической структуры слова и лексической системности старшего дошкольника с ОНР. Серия II Группировка слов</i>			
Задание 1		Задание 2	
Картинки	Ответы	Картинки	Ответы
Стол-бабочка-диван	Бабочка, т.к. не предмет	Волк-собака-лиса	Волк, т.к. мальчик
Тигр-тарелка-ложка	Ложка, т.к. посуда	Апельсин-свёкла-яблоко	Апельсин, объяснения нет
Береза-апельсин-рябина	Апельсин, т.к. фрукт	Сорока-бабочка-скворец	Бабочка, т.к. букашка
Шуба-куртка-собака	Собака, т.к. не одежда	Тарелка-стол-стакан	Стол, т.к. предмет

ДИАГНОСТИЧЕСКИЙ БЛАНК

ФИО ребенка_Софья З.			
<i>Обследование пассивного и активного словарей старшего дошкольника с ОНР. Серия I</i>			
Задание 1		Задание 2	
Картинка	Ответ	Картинка	Ответ
мяч	+	воробей	+
дерево	Показала на клумбу	собака	+
ручка	+	тигр	лев
колени	+	еж	+
форточка	+	жираф	+
ресницы	+	утка	+
клумба	Показала на утро	рак	крабик
памятник	+	кузнечик	+
осень	+	лимон	+
утро	+	капуста	+
облако	+	дуб	дерево
воротник	+	роза	цветок
ствол	–	туфли	Туфель, их 2
листья	+	шапка	+
будка	–	стол	+
нора	–	вилка	+
гнездо	+	снег	+
брови	–	автобус	+
щеки	+	вилка	+
ногти	+	рубашка	фартук

ДИАГНОСТИЧЕСКИЙ БЛАНК

ФИО ребенка __ Софья З.			
<i>Исследования семантической структуры слова и лексической системности старшего дошкольника с ОНР. Серия I Классификация</i>			
Задание 1		Задание 2	
Картинка	Ответ	Картинка	Ответ
Мебель (стол, диван, шкаф)	- диван назвала стулом	Дикие животные (лиса, медведь, заяц)	Лиса
Насекомые (паук, жук, бабочка)	Жуки	Домашние животные (корова, кошка, собака)	Корова
Посуда (тарелка, чашка, кастрюля)	Кастрюли	Птицы (синица, воробей, снегирь)	+
Звери (тигр, волк, заяц)	Волк	Насекомые (бабочка, жук, паук)	Жуки
<i>Исследования семантической структуры слова и лексической системности старшего дошкольника с ОНР. Серия II Группировка слов</i>			
Задание 1		Задание 2	
Картинки	Ответы	Картинки	Ответы
Стол-бабочка-диван	Бабочка, т.к. летает	Волк-собака-лиса	Собака, т.к. гавкает
Тигр-тарелка-ложка	Тигр, т.к. это тигр	Апельсин-свёкла-яблоко	–
Береза-апельсин-рябина	Береза, т.к. лишняя	Сорока-бабочка-скворец	Бабочка, т.к. жук
Шуба-куртка-собака	Шуба, т.к. сейчас весна, а одеваем ее зимой	Тарелка-стол-стакан	Стол, т.к. предмет

ДИАГНОСТИЧЕСКИЙ БЛАНК

ФИО ребенка_ Михаил Ш.			
<i>Обследование пассивного и активного словарей старшего дошкольника с ОНР. Серия I</i>			
Задание 1		Задание 2	
Картинка	Ответ	Картинка	Ответ
мяч	+	воробей	+
дерево	+	собака	+
ручка	+	тигр	+
колени	+	еж	+
форточка	+	жираф	+
ресницы	+	утка	+
клумба	+	рак	Рак-отшельник
памятник	+	кузнечик	+
осень	+	лимон	+
утро	+	капуста	+
облако	+	дуб	Желудевое дерево
воротник	+	роза	тюльпан
ствол	+	туфли	+
листья	+	шапка	+
будка	+	стол	+
нора	+	вилка	+
гнездо	+	снег	+
брови	+	автобус	+
щеки	+	вилка	+
ногти	+	рубашка	кофта

ДИАГНОСТИЧЕСКИЙ БЛАНК

ФИО ребенка <u>Михаил Ш.</u>			
<i>Исследования семантической структуры слова и лексической системности старшего дошкольника с ОНР. Серия I Классификация</i>			
Задание 1		Задание 2	
Картинка	Ответ	Картинка	Ответ
Мебель (стол, диван, шкаф)	+	Дикие животные (лиса, медведь, заяц)	+
Насекомые (паук, жук, бабочка)	+	Домашние животные (корова, кошка, собака)	Животные
Посуда (тарелка, чашка, кастрюля)	+	Птицы (синица, воробей, снегирь)	+
Звери (тигр, волк, заяц)	Животные дикие	Насекомые (бабочка, жук, паук)	+
<i>Исследования семантической структуры слова и лексической системности старшего дошкольника с ОНР. Серия II Группировка слов</i>			
Задание 1		Задание 2	
Картинки	Ответы	Картинки	Ответы
Стол-бабочка-диван	Сто, т.к. круглый	Волк-собака-лиса	Собака, т.к. гавкает
Тигр-тарелка-ложка	Тигр, т.к. животное	Апельсин-свёкла-яблоко	Яблоко, т.к. круглое
Береза-апельсин-рябина	Рябина, т.к. последняя	Сорока-бабочка-скворец	Скворец, т.к. дом птички
Шуба-куртка-собака	Собака, т.к. последняя	Тарелка-стол-стакан	Стакан, т.к. последняя

ДИАГНОСТИЧЕСКИЙ БЛАНК

ФИО ребенка_ Сергей Б.			
<i>Обследование пассивного и активного словарей старшего дошкольника с ОНР. Серия I</i>			
Задание 1		Задание 2	
Картинка	Ответ	Картинка	Ответ
мяч	+	воробей	+
дерево	+	собака	собачка
ручка	+	тигр	львенок
колени	+	еж	+
форточка	+	жираф	+
ресницы	+	утка	+
клумба	+	рак	–
памятник	+	кузнечик	+
осень	+	лимон	+
утро	+	капуста	+
облако	+	дуб	Дерево с желудями
воротник	+	роза	цветок
ствол	+	туфли	каблуки
листья	+	шапка	+
будка	–	стол	+
нора	–	вилка	+
гнездо	+	снег	+
брови	+	автобус	+
щеки	+	вилка	+
ногти	+	рубашка	+

ДИАГНОСТИЧЕСКИЙ БЛАНК

ФИО ребенка __ Сергей Б.			
<i>Исследования семантической структуры слова и лексической системности старшего дошкольника с ОНР. Серия I Классификация</i>			
Задание 1		Задание 2	
Картинка	Ответ	Картинка	Ответ
Мебель (стол, диван, шкаф)	посуда	Дикие животные (лиса, медведь, заяц)	звери
Насекомые (паук, жук, бабочка)	природа	Домашние животные (корова, кошка, собака)	звери
Посуда (тарелка, чашка, кастрюля)	+	Птицы (синица, воробей, снегирь)	птички
Звери (тигр, волк, заяц)	+	Насекомые (бабочка, жук, паук)	природа
<i>Исследования семантической структуры слова и лексической системности старшего дошкольника с ОНР. Серия II Группировка слов</i>			
Задание 1		Задание 2	
Картинки	Ответы	Картинки	Ответы
Стол-бабочка-диван	Бабочка, т.к. не мебель	Волк-собака-лиса	Лиса, т.к. природа
Тигр-тарелка-ложка	Тигр, т.к. животное	Апельсин-свёкла-яблоко	Апельсин, т.к. не растет у нас
Береза-апельсин-рябина	Рябина, т.к. природа	Сорока-бабочка-скворец	Скворец, т.к. дом птички
Шуба-куртка-собака	Собака, т.к. зверь	Тарелка-стол-стакан	Стол, без объяснения

ДИАГНОСТИЧЕСКИЙ БЛАНК

ФИО ребенка_ Екатерина Б.			
<i>Обследование пассивного и активного словарей старшего дошкольника с ОНР. Серия I</i>			
Задание 1		Задание 2	
Картинка	Ответ	Картинка	Ответ
мяч	+	воробей	+
дерево	+	собака	собачка
ручка	+	тигр	+
колени	+	еж	+
форточка	+	жираф	+
ресницы	+	утка	+
клумба	+	рак	–
памятник	+	кузнечик	+
осень	+	лимон	+
утро	+	капуста	+
облако	+	дуб	Дерево
воротник	+	роза	цветок
ствол	+	туфли	+
листья	–	шапка	+
будка	–	стол	+
нора	+	вилка	+
гнездо	+	снег	+
брови	–	автобус	+
щеки	+	вилка	+
ногти	+	рубашка	+

ДИАГНОСТИЧЕСКИЙ БЛАНК

ФИО ребенка <u> </u> Екатерина Б.			
<i>Исследования семантической структуры слова и лексической системности старшего дошкольника с ОНР. Серия I Классификация</i>			
Задание 1		Задание 2	
Картинка	Ответ	Картинка	Ответ
Мебель (стол, диван, шкаф)	– диван – сиденье, шкаф-ящик	Дикие животные (лиса, медведь, заяц)	–
Насекомые (паук, жук, бабочка)	паук	Домашние животные (корова, кошка, собака)	–
Посуда (тарелка, чашка, кастрюля)	чашка	Птицы (синица, воробей, снегирь)	–
Звери (тигр, волк, заяц)	волк	Насекомые (бабочка, жук, паук)	–
<i>Исследования семантической структуры слова и лексической системности старшего дошкольника с ОНР. Серия II Группировка слов</i>			
Задание 1		Задание 2	
Картинки	Ответы	Картинки	Ответы
Стол-бабочка-диван	–	Волк-собака-лиса	–
Тигр-тарелка-ложка	–	Апельсин-свёкла-яблоко	–
Береза-апельсин-рябина	–	Сорока-бабочка-скворец	–
Шуба-куртка-собака	–	Тарелка-стол-стакан	–

ДИАГНОСТИЧЕСКИЙ БЛАНК

ФИО ребенка_ Александр Е.			
<i>Обследование пассивного и активного словарей старшего дошкольника с ОНР. Серия I</i>			
Задание 1		Задание 2	
Картинка	Ответ	Картинка	Ответ
мяч	+	воробей	+
дерево	+	собака	собачка
ручка	+	тигр	+
колени	+	еж	+
форточка	Указал на картинку щеки	жираф	+
ресницы	+	утка	+
клумба	+	рак	–
памятник	+	кузнечик	гусеница
осень	Указал на картинку утро	лимон	+
утро	Указал на картинку облако	капуста	+
облако	+	дуб	Дерево
воротник	+	роза	цветок
ствол	+	туфли	тапочки
листья		шапка	+
будка	–	стол	+
нора	–	вилка	+
гнездо	+	снег	+
брови	–	автобус	+
щеки	+	вилка	+
ногти	+	рубашка	+

ДИАГНОСТИЧЕСКИЙ БЛАНК

ФИО ребенка <u>Александр Е.</u>			
<i>Исследования семантической структуры слова и лексической системности старшего дошкольника с ОНР. Серия I Классификация</i>			
Задание 1		Задание 2	
Картинка	Ответ	Картинка	Ответ
Мебель (стол, диван, шкаф)	+, диван назвал креслом	Дикие животные (лиса, медведь, заяц)	животные
Насекомые (паук, жук, бабочка)	+	Домашние животные (корова, кошка, собака)	животные
Посуда (тарелка, чашка, кастрюля)	+	Птицы (синица, воробей, снегирь)	насекомые
Звери (тигр, волк, заяц)	+	Насекомые (бабочка, жук, паук)	насекомые
<i>Исследования семантической структуры слова и лексической системности старшего дошкольника с ОНР. Серия II Группировка слов</i>			
Задание 1		Задание 2	
Картинки	Ответы	Картинки	Ответы
Стол-бабочка-диван	Бабочка, т.к. насекомое	Волк-собака-лиса	Волк, т.к. мужского пола
Тигр-тарелка-ложка	Ложка, т.к. тарелка	Апельсин-свёкла-яблоко	Свекла, т.к. овощ
Береза-апельсин-рябина	Береза, т.к. не ягода	Сорока-бабочка-скворец	Скворец, т.к. домик
Шуба-куртка-собака	Собака, т.к. животное	Тарелка-стол-стакан	Тарелка без объяснения

ПРИЛОЖЕНИЕ 4**Игры и упражнения для расширения объема предметного словаря**

Игра: Закончи предложение. **Оборудование:** предметные картинки.
Ход выполнения: Логопед дает инструкцию: «Я прочитаю предложение, а ты должен угадать, о ком идет речь. И ответить полным предложением». Например, под деревом сидел и мяукал маленький и пушистый....(Кто?), ответ ребенка «под деревом сидел и мяукал маленький и пушистый котёнок». (И т.д.)

Игра: Угадай что (кто) это? **Оборудование:** предметные картинки и/или игрушки. **Ход выполнения:** Логопед дает инструкцию: «Я сейчас опишу тебе что-то или кого-то, а ты должен угадать, о чем идет речь и назвать это одним словом». Например, кто воет, лает, дом охраняет, хозяина обожает? Ответ ребенка «собака».

Игра «Из чего состоит?» **Оборудование:** предметные картинки или тематические пазлы. **Ход выполнения:** Логопед дает инструкцию: «Смотри у нас сегодня в гостях машина. Из каких частей она состоит?» Ответ Ребенка «машина состоит из кабины/ кузова/ колес/ руля».

Игра «Назови одним словом». **Оборудование:** предметные картинки или реальные предметы по изучаемой теме. **Ход выполнения:** Логопед дает инструкцию «Скажи, как можно назвать одним словом: кастрюля, чашку, тарелку?» Ответ ребенка «посуда».

Игра «Чудесный мешочек».**Оборудование:** нарядно оформленный мешочек, мелкие игрушки, названия которых относятся к одной лексической группе («Посуда», «Овощи» или др.). **Ход выполнения:** предварительно дети знакомятся с игрушками, названия которых относятся к одной лексической группе. Первый игрок опускает руку в мешочек, нащупывает одну игрушку, узнает ее и называет: «У меня чашка». Только после этих слов ребенок может вытащить игрушку из мешочка, рассмотреть ее и показать всем детям.

Игра «Исследователь». **Ход выполнения:** Логопед начинает игру, произнося предложение: «Я собрал на огороде....огурцы». Ребенок повторяет фразу целиком и добавляет наименование своего овоща: «Я собрал на огороде огурцы и помидоры». Следующий игрок повторяет все сказанное предыдущим участником и придумывает третий овощ: «Я собрал на огороде огурцы, помидоры и лук». Игроки участвуют в игре до первой ошибки.

ПРИЛОЖЕНИЕ 5**Игры и упражнения для формирования структуры значения слова**

Игра «Найди и объясни».Оборудование: предметные картинки – лук (растение) и лук (оружие для метания стрел); коса (сельскохозяйственный инструмент) и коса (прическа); овсянка (каша) и овсянка (птица); норка (домик) и норка (животное); ключ (как источник), ключ (для замка) и ключ (нотный). Ход выполнения: ребенку предлагается выбрать среди других предметы или картинки, которые звучат одинаково, объяснить значение похожих слов.

Игра «Собери пару».Оборудование: карточки с предложениями, возможно иллюстрация основного смысла предложения. Ход выполнения: ребенку предлагается найти в предложении слова, которые звучат одинаково. Объяснить значение похожих слов.

Не хочет косой косить

косой.

Говорит: «Коси, коса!»

Бегут минуты и часы.

Им точный счет ведут

часы.

Под кустом ореха норка.

Проживает в норке

норка.

Игра «Выбери и назови». **Оборудование:** картошка, подушечка, пила, расческа, поезд, бутылка, дверная ручка, гриб, стул, чайник, колокольчик, головка чеснока. **Ход выполнения:** ребенок должен выбрать среди других предметы, у которых есть части, аналогичные частям тела человека. Например, «у человека – глазок и у картошки – глазок».

У человека – ушки и у подушки – ушки.

У человека – зубы и у пилы – зубы.

У человека – голова и у поезда – голова.

У человека – горлышко и у бутылки – горлышко.

У человека – ножка и у гриба – ножка.

У человека – носик и у чайника – носик.

У человека – язычок и у колокола – язычок.

Игра «Закончи предложение». **Оборудование:** предметные картинки. **Ход выполнения:** логопед называет фразу, а ребенок должен ее закончить, выбрав наиболее подходящую картинку. Например «важный как... гусь».

Мчаться как /ветер/.

Черный как /ворон, грач, жук/.

Стучать как /дятел/.

Звенеть как /колокольчик/.

Одинокий как /былинка/.

Смирный как /голубь/.

Сильный как /лев, дуб/.

Маленький как /зернышко/.

Хитрый как /лиса /.

Игра «Это как?» **Оборудование:** сюжетные картинки или предметные. **Ход выполнения:** логопед показывает ребенку картинку и предлагает сравнить изображенное на ней действие одним словом, которое обозначает, на что это похоже. Например «девочка порхает (как?) как бабочка».

Мальчик молчит (как?) как в рот воды набрал (рыба).

Он едет (как?) как черепаха.

Ее голос звучит (как?) как колокольчик.

Во время дождя в комнате темно (как?) как ночью.

ПРИЛОЖЕНИЕ 6**Развитие лексической системности**

Игра «Аналогии». **Ход выполнения:** логопед предлагает детям дополнить слово по образцу: лиса – зверь, журавль – птица или наоборот. Логопед называет слово обобщающего значения, ребенок придумывает слово конкретного значения (или наоборот): посуда – сковорода, цветы – одуванчик, транспорт – грузовик, рыбы – сом, насекомые – кузнечик.

Игра «Я знаю пять...». **Ход выполнения:** дети встают в круг. Первый игрок, в руках у которого мяч, начинает игру словом: «Я» и передает (перебрасывает) мяч рядом стоящему ребенку. Второй игрок принимает мяч, проговаривает следующее слово: «Знаю» – и передает мяч дальше. Третий игрок: «Пять». Следующий ребенок «Насекомых». Далее каждый ход сопровождается названием одного насекомого до тех пор, пока не будет названо пять слов данной группы. Игра продолжается дальше.

Игра «Классификация». **Оборудование:** далекие по смыслу предметы (их изображения): роза, ромашка, гвоздика, троллейбус, трамвай, автобус; комплект предметов (картинок) для демонстрации образца выполнения задания: чашка, блюдце, ложка, платье, кофта, шорты. **Ход выполнения:** логопед предлагает детям рассмотреть и назвать предметы (картинки). Далее разложить их на две группы. Логопед показывает образец выполнения задания на материале одного комплекта предметов (картинок): «Чашку, блюдце и ложку я положу вместе, потому что это посуда. Платье, кофту и шорты положу отдельно от посуды, потому что это – одежда». Когда дети поймут задание, логопед демонстрирует второй набор предметов (картинок), и дети приступают к классификации самостоятельно.

Игра «Группировка слов». **Ход выполнения:** ребенку предлагается выбрать «Лишнее» слово в ряду предъявленных. Рассматриваются слова разных частей речи. Например «семантически далекие (кружка, шапка, стакан; семантически близкие (малина, банан, рябина)».

Игра «Назови другим словом». **Ход выполнения:** логопед называет словосочетание и задает вопрос: «Бросить мяч. Как это действие можно назвать иначе, другим словом?» Например, «тяжелое заболевание – это болезнь». Дети приступают к подбору синонимов только после подтверждения понимания ими задания.

<i>Малое дитя (ребенок);</i>	<i>Аромат – запах;</i>
<i>Длинный путь (дорога);</i>	<i>Ерунда – чепуха;</i>
<i>Актер – артист;</i>	<i>Воин – боец;</i>
<i>Великан – гигант, верзила;</i>	<i>Друг – товарищ;</i>

Игра «Два из трех». **Ход выполнения:** логопед называет три слова и просит ребенка выбрать из них два слова-«приятеля». Например «судно – волна – корабль» - верно судно и корабль.

<i>Дрова – пламя – огонь;</i>	<i>Стрельба – война – обстрел;</i>
<i>Старушка – бабушка – дедушка;</i>	<i>Страх – смех – ужас;</i>

Игра с мячом «Скажи наоборот». **Оборудование:** мяч. **Ход выполнения:** дети стоят в шеренге лицом к логопеду. Логопед-ведущий произносит слово и бросает мяч одному из игроков. Поймавший мяч должен назвать антоним (слово «неприятель») к заданному слову и вернуть мяч ведущему. Если парное слово подобрано верно, ребенок делает шаг вперед. Например «день – ночь».

утро - ...;
восход - ...;
зима - ...;
весна - ...;
добро - ...;
друг - ...;
герой - ...;
награда - ...;
расставание

ПРИЛОЖЕНИЕ 7

Игры и упражнения для формирования синтагматических связей слов

Игра «Угадай кто или что?» **Ход выполнения:** подобрать как можно больше названий предметов (существительных) к названию действия (глаголу). Дается задание подобрать картинки, названия которых могут употребляться с данным словом-глаголом.

Бежит кто? (человек, зверь); что? (река, ручей, молоко, время).

Идет кто? (девочка, кошка); что? (время, дождь, снег, град).

Растет кто? (ребенок, щенок); что? (дерево, цветок).

Игра «Кто как передвигается?». **Оборудование:** предметные картинки (сюжетные). **Ход выполнения:** логопед показывает картинки, на которых изображены животные. Дети определяют их и называют, как они передвигаются.

лошадь — скачет рыба — плавает

змея — ползает лягушка — прыгает

птица — летает

Игра «Узнай животное». **Оборудование:** предметные картинки, запись звуков животных. **Ход выполнения:** логопед предлагает ребенку прослушать запись, определить, какое это животное, сказать полной фразой. Например «это корова. Корова мычит».

мычит (кто?) — ... ржет — ...

хрюкает — ... мяукает — ...

лает — ... блеет — ...

Игра «Отгадай». **Ход выполнения:** логопед называет действия, которые свойственны данному животному. Дети должны отгадать, о каком животном идет речь.

Сторожит, грызет, лает (кто это?) — ...

Мяукает, лакает, царапается — ...

Хрюкает, роет землю, чавкает — ...

Ржет, бегаёт, скачет — ...

Блеет, бодается — ...

Мычит, жует, ходит — ...

Летает, жужжит, жалит — ...

Игра «Опиши Время года». **Ход выполнения:** ребенок дает слово-ориентир, а ребенок подбирает к нему существительное, связанное с осенью.

Например «приходит (что?) осень».

приходит (что?) — ... желтеет —

плывут — ... улетают — ...

дует — ... готовятся к зиме — ...

вянут — ... моросит — ...

опадает — ... мокнет — ...

На тему «Весна».

тает (что?) — ... зеленеет — ...

греет — ... прилетают — ...

бегут — .. покрываются листьями

распускаются — ... цветут — ...

появляются — ...

На тему «Лето».

солнце (что делает?) — ...

цветы — ...

небо — ... фрукты, овощи — ...

облака — ... птицы — ...

трава — ... дети — ...

листья — ... крестьяне — ...

Игры и упражнения на развитие словообразования

Игра «Назови ласково». **Ход выполнения:** логопед предлагает детям пригласить в гости куклу. Кукла маленькая и ее можно назвать «куколка». Все предметы для куколки тоже маленькие и поэтому их надо называть ласково. В процессе игры дети воспроизводят уменьшительно-ласкательные формы существительных (столик, стульчик, огурчик, помидорчик, вазочка, салфеточка, тарелочка и т. д.).

Игра «Что для чего?» **Ход выполнения:** логопед предлагает детям назвать предметы, которые лежат на столе (хлеб, сахар, конфеты, мыло). Затем задает вопрос: «Где хранятся эти предметы?» (Хлеб — в хлебнице, сахар — в сахарнице, конфеты — в конфетнице, мыло — в мыльнице.) По мере называния предметов они кладутся в ту посуду, в которой хранятся. Логопед еще раз предлагает послушать эти слова и определить у них общую часть. При этом логопед акцентирует голосом суффикс НИЦ. Далее логопед делает вывод: сосуд, в котором что-нибудь хранится, обычно называется словом, в котором есть часть слова НИЦ.

Игра «Кто у кого?» **Оборудование:** в процессе игры используются картинки с изображением животных и их детенышей. **Ход выполнения:** Вначале логопед задает детям загадку про животного. Например:

Хвост пушистою дугой.

Вам знаком зверек такой?

Острозубый, темноглазый,

По деревьям может лазать,

Строит он свой дом в дупле,

Чтоб зимою жить в тепле.

Кто это?

(Белка)

А как называют детеныша белки? (Бельчонок)

Логопед называет животных и показывает картинки. Дети вспоминают названия детенышей животных (лисенок, котенок и др.). Послушайте еще раз названия детенышей животных и скажите, что слышится в конце всех этих слов. Какая общая часть в этих словах? (ОНОК)

Игра «Семья». **Оборудование:** картинка «Три медведя», предметные картинки. **Ход выполнения:** на доске картинка по сказке «Три медведя». Три медведя – это медведь, медведица и медвежонок. В каждой лесной семье папа, мама и детеныш называются по-разному. По картинкам дети называют папу, маму и детеныша (детенышей) животных:

лис — лиса — лисенок — лисята;

заяц — зайчиха — зайчонок — зайчата;

волк — волчица — волчонок — волчата;

еж — ежиха — ежонок — ежата;

лев — львица — львенок — львята;

тигр — тигрица — тигренок — тигрята;

слон — слониха — слоненок — слонята и др.

Игра «Два брата ИК и ИЩ». **Ход занятия:** логопед рассказывает сказку. «Жили два брата. Одного звали ИК, он был маленький и худенький. А другого звали ИЩ, он был высокий и толстый. У каждого из братьев было свое жилье. ИК имел маленький домик, а ИЩ – большой домище. У ИКа был носик, а у Ища – носище». В дальнейшем, закрепляется дифференциация слов: ротик — ротище, лобик — лбище, глазик — глазище, ручки — ручищи, ножки — ножищи. Делается вывод: если в слове слышится ИК, это значит, что предмет маленький, а если ИЩ — значит предмет большой.

Игра «Слова родственники». **Оборудование:** предметные картинки. **Ход выполнения:** логопед определяет главное слово, а дети должны подобрать к нему однокоренные слова (слова родственники).

Снег — снежок, снежинка, снежная, снеговик, подснежник.

Лес — лесок, лесной, лесник, лесничий.

Гриб — грибок, грибник, грибной.

Вода — водный, водяной, водолаз, наводнение.

Сахар — сахарный, сахарница.

Гора — горка, горный, гористый, пригорок.

Лист — листик, листочек, листва, лиственница, лиственный.

Еж — ежиха, ежонок, ежик, ежата, ежовый.

Весна — весенний, веснянка, веснушка.

Игра «Почему так?» **Ход выполнения:** логопед называет детям слово, а они должны определить, какие два слова там еще спрятались. Например «рыболов – почему так? Рыбу ловит».

пчеловод — пчел разводит,

землекоп — землю копает,

пешеход — ходит пешком,

ледокол — лед колет,

лесоруб — лес рубит,

листопад — листья падают,

ледоход — лед ходит (идет),

самокат — сам катится,

вездеход — везде ходит,

самосвал сам сваливает,

паровоз — возит с помощью пара,

пароход — ходит (едет) с помощью пара,

трубочист — трубы чистит,

самолет — сам летает.