

ФЕДЕРАЛЬНОЕ ГОСУДАРСТВЕННОЕ АВТОНОМНОЕ ОБРАЗОВАТЕЛЬНОЕ УЧРЕЖДЕНИЕ ВЫСШЕГО ОБРАЗОВАНИЯ
**«БЕЛГОРОДСКИЙ ГОСУДАРСТВЕННЫЙ НАЦИОНАЛЬНЫЙ
ИССЛЕДОВАТЕЛЬСКИЙ УНИВЕРСИТЕТ»
СТАРООСКОЛЬСКИЙ ФИЛИАЛ
(С О Ф Н И У « Б е л Г У »)**

ФАКУЛЬТЕТ ЭКОНОМИКИ И УПРАВЛЕНИЯ

КАФЕДРА МЕНЕДЖМЕНТА

**СОВЕРШЕНСТВОВАНИЕ ОРГАНИЗАЦИОННЫХ ОСНОВ
СОЦИАЛЬНОЙ ЗАЩИТЫ СЕМЕЙ, НАХОДЯЩИХСЯ В
СОЦИАЛЬНО-ОПАСНОМ ПОЛОЖЕНИИ, НА МУНИЦИПАЛЬНОМ
УРОВНЕ (НА ПРИМЕРЕ УПРАВЛЕНИЯ СОЦИАЛЬНОЙ ЗАЩИТЫ
НАСЕЛЕНИЯ АДМИНИСТРАЦИИ СТАРООСКОЛЬСКОГО
ГОРОДСКОГО ОКРУГА БЕЛГОРОДСКОЙ ОБЛАСТИ)**

Выпускная квалификационная работа
обучающегося по направлению подготовки
38.03.04 Государственное и муниципальное управление
очной формы обучения, группы 92071408
Рыжковой Инны Николаевны

Научный руководитель
Старший преподаватель
Мочалин А.В.

СТАРЫЙ ОСКОЛ 2018

СОДЕРЖАНИЕ

ВВЕДЕНИЕ	3
РАЗДЕЛ I. ТЕОРЕТИЧЕСКИЕ ОСНОВЫ ОРГАНИЗАЦИИ СИСТЕМЫ СОЦИАЛЬНОЙ ЗАЩИТЫ СЕМЕЙ, НАХОДЯЩИХСЯ В СОЦИАЛЬНО-ОПАСНОМ ПОЛОЖЕНИИ	7
РАЗДЕЛ II. АНАЛИЗ ДЕЯТЕЛЬНОСТИ УПРАВЛЕНИЯ СОЦИАЛЬНОЙ ЗАЩИТЫ НАСЕЛЕНИЯ АДМИНИСТРАЦИИ СТАРООСКОЛЬСКОГО ГОРОДСКОГО ОКРУГА ПО ПОДДЕРЖКЕ СЕМЕЙ, НАХОДЯЩИХСЯ В СОЦИАЛЬНО-ОПАСНОМ ПОЛОЖЕНИИ	29
РАЗДЕЛ III. СОВЕРШЕНСТВОВАНИЕ СИСТЕМЫ СОЦИАЛЬНОЙ ЗАЩИТЫ СЕМЕЙ, НАХОДЯЩИХСЯ В СОЦИАЛЬНО-ОПАСНОМ ПОЛОЖЕНИИ НА ТЕРРИТОРИИ СТАРООСКОЛЬСКОГО ГОРОДСКОГО ОКРУГА	51
ЗАКЛЮЧЕНИЕ	68
СПИСОК ИСТОЧНИКОВ И ЛИТЕРАТУРЫ	72
ПРИЛОЖЕНИЕ	78

ВВЕДЕНИЕ

Актуальность темы исследования. Происходящие сегодня процессы в России свидетельствуют о необходимости проведения серьезных социальных преобразований. Дальнейшие продвижения по пути становления рынка практически невозможно без решения накопившихся проблем и противоречий в социальной сфере, а также - без необходимого реформирования ее отраслей.

Именно поэтому, сегодня ощущается необходимость разработки принципиально новых программ развития отраслей социальной сферы, которые должны отвечать принципам комплексности, системности, гуманности. Особенно желательны программы, которые смогут решить не одну, а целый комплекс проблем. Уточним также, что финансирование данных программ должно осуществляться не только поступления из бюджетных источников, но также из средств бизнес-сообщества (принцип социальной ответственности бизнеса) и из различных благотворительных фондов.

В особом внимании нуждаются семьи, оказавшиеся в социально-опасном положении. Количество таких семей продолжает увеличиваться. Кризисное состояние российской экономики, политической и социальной сферах привели к росту числа семей, в которых родители не выполняют своих обязанностей по отношению к детям, что вызвало процессы деградации, преступности, наркомании, алкоголизма, психических заболеваний среди детского и подросткового населения.

К сожалению, сегодня социальная защита семей, оказавшихся в социально опасном положении, не рассматривается органами власти и всем обществом в целом как одно из ведущих направлений социальной политики.

Кроме этого социальная защита таких семей, не является структурированным и логически построенным процессом. Как правило; это набор действий не всегда грамотно обоснованных, структурированных и взаимосвязанных. Данное обстоятельство обуславливает необходимость настоящего исследования.

Интерес к формированию и функционированию системы социальной защиты семьи детей на современном этапе проявляют многие исследователи современного российского общества. Так, общие вопросы организации социальной защиты населения в России изучены в работах А. Виленского, К.Н. Гусова, Г. Кареловой, М.И. Лепихова, А. Шаронова и др.¹, основы организации социальной поддержки семьи, материнства и детства рассматриваются в трудах таких авторов, как Б. Васильев, Н. Павлова, Н. Подшибякина, В. Шарин, Л.Н. Шохина и др.². Экономические основы социальной защиты рассматривают В.Д. Роик, Т.С. Пантелеева, Г.А. Червякова и др.³. Задачи и методика программно-целевого управления отражены в работах В.И. Курбатова, О.В. Курбатовой, В.А. Лукова⁴.

Актуальность темы исследования, степень ее разработанности определяют **проблему исследования**, которая заключается в необходимости совершенствования механизмов реализации социальной защиты семьи в социально-опасном положении в муниципальном образовании и

¹Виленский А. Система социальной поддержки населения // Вопросы экономики.- 2007.- № 2.- С.77-80;Гусов К.Н. Право социального обеспечения. М., 2008; Карелова Г. Социальная защита: вчера, сегодня и завтра // Человек и труд. 2009. №6. С.24-28; Лепихов М.И. Право и социальная защита населения (социальное право). М., 2007; Шаронов А. О некоторых аспектах социальной политики // Социальные проблемы. 2010. - № 3. С. 54-60.

² Васильев Б. Социальное обслуживание семьи и детей в России // Социальное обеспечение. 2011. №3. С. 4-9; Павлова Н. Концептуальные подходы по обеспечению прав ребенка на региональном уровне // Социальное обеспечение. 2010. № 6. С. 17-18; Шохина Л.Н. Правовые основы государственной поддержки детей-сирот // Гражданин и право. 2008. № 7. С. 14-15.

³Пантелеева Т.С., Червякова, Г.А. Экономические основы социальной работы: Учебное пособие для студентов ВУЗов. М., 2011.

⁴ Курбатов В.И., Курбатова О.В. Социальное проектирование. Ростов-на-Дону, 2009; Луков В.А. Социальное проектирование. М., 2010.

недостаточной изученностью практики реализации социальной поддержки указанных категорий населения на муниципальном уровне.

В качестве основной **гипотезы** выпускной квалификационной работы выступает предположение о том, что основные проблемы функционирования системы социальной защиты семьи, в том числе и находящейся в социально-опасном положении в Старооскольском городском округе связаны с реформированием системы льгот и пособий и обусловлены несовершенством механизмов эффективного использования ресурсов, выделяемых на социальную защиту семьи.

Объектом исследования является социальная защита семьи.

Предметом исследования выступают механизмы социальной защиты семей, находящихся в социально-опасном положении, в муниципальном образовании.

Цель выпускной квалификационной работы - охарактеризовать систему социальной защиты семей, находящихся в социально-опасном положении, и выработать рекомендации по совершенствованию деятельности Управления социальной защиты населения Старооскольского городского округа Белгородской области в данной сфере.

В соответствии с поставленной целью предполагается решить следующие **задачи**:

- изучить теоретические основы социальной защиты семей, находящихся в социально-опасном положении;
- проанализировать механизмы реализации социальной защиты семей, находящихся в социально-опасном положении, в Старооскольском городском округе Белгородской области;
- разработать рекомендации по совершенствованию механизмов социальной защиты семей, находящихся в социально-опасном положении, в Старооскольском городском округе Белгородской области.

Теоретической основой исследования является концепция социальной защиты семьи как системы, включающей социальное обеспечение, социальное страхование, социальную помощь.

Поставленные цель и задачи достигаются при помощи таких **методов** исследования как методы научного обобщения, системный подход и сравнительный анализ, а также комплекса эмпирических методов - изучения документов, в том числе, нормативно-правовых актов, их сравнительного анализа.

Эмпирическую базу исследования составили: нормативно-правовые акты федерального, регионального и местного уровней, комплекс федеральных, областных и муниципальных целевых программ по поддержке семьи с детьми, публикации в научных журналах, статистические данные, характеризующие состояние социальной поддержки семьи с детьми в Старооскольском городском округе Белгородской области.

Структура выпускной квалификационной работы обусловлена целью и задачами настоящего исследования. Выпускная квалификационная работа состоит из введения, трех разделов, заключения, библиографического списка использованной литературы и приложений.

РАЗДЕЛ I. ТЕОРЕТИЧЕСКИЕ ОСНОВЫ ОРГАНИЗАЦИИ СИСТЕМЫ СОЦИАЛЬНОЙ ЗАЩИТЫ СЕМЕЙ, НАХОДЯЩИХСЯ В СОЦИАЛЬНО- ОПАСНОМ ПОЛОЖЕНИИ

Современная Россия переживает переходный период, который затронул все сферы социально-экономической жизни страны, обусловив появление многих социально незащищенных слоев населения – безработных, беженцев и вынужденных переселенцев, инвалидов и т. д. В этих условиях социальная защита населения, или защита от рисков путем комплексного содействия человеку со стороны государства в решении различных проблем на протяжении всей его жизни⁵, приобретает ключевое значение, согласуясь с проводимой в России социальной политикой.

Демографическая ситуация в России в настоящее время является критической. Начиная с 1992 года происходит процесс депопуляции. За 18 лет (1992 - 2010 гг.) абсолютная убыль населения составила 6,7 млн. человек. Эта цифра сопоставима с численностью населения Московской области или всего Дальневосточного федерального округа. Сохранение нынешних тенденций может привести к тому, что численность населения нашей страны к началу 2025 г. сократится до 122-125 млн. человек, а к 2050 г.- до 100 млн. человек. Очевидно, что такая динамика является серьезной угрозой национальной безопасности государства.

Уже сейчас нехватка человеческих ресурсов остро ощущается в военной сфере. Это связано с тем, что призывного возраста достигает малочисленное поколение, рожденное в 1990-х гг. Негативные явления наблюдаются в образовании. Если в 1990-х гг. закрывались детские сады по причине низкой рождаемости и нехватки детей, то в настоящее время

⁵Горкин А.П., Корелова Г.Н. Социальная энциклопедия. М., 2013. С. 345.

происходят обратные процессы. Подобные волнообразные тенденции характерны и для высшего профессионального образования. В целом же, потребности военной и образовательной сферы вступают в противоречие, обуславливая возникновение дисбаланса в общественной системе.

Серьезные проблемы связаны с качеством населения как основы, развития общества и государства. Физическое, психическое и социальное здоровье нации находится на низком уровне. Наблюдается снижение интеллектуального потенциала общества, образовательно-профессиональная деградация рабочей силы. Отмечается кризис социальных ценностей и ориентации, падение нравов и моральных принципов.

Наиболее острое влияние как на демографическую ситуацию в России, так и ее экономику, оказывает рождаемость. Действительно, каким бы низким не был бы уровень смертности, если он не покрывается рождаемостью, страна будет находиться в состоянии депопуляции. Соотношение этих двух показателей отражает суммарный коэффициент рождаемости. В настоящее время в России он не превышает 1,4 ребенка в расчете на одну женщину. При этом, уровень рождаемости, соответствующий простому воспроизводству населения, равен 2,1.⁶

К проблеме причин сложившего демографического положения обращены исследования ряда ученых демографов. Анализ данных исследований позволяет выделить одно общее утверждение: говорить о связи демографического кризиса с экономикой значит идти вопреки очевидности. Низкая рождаемость никогда или почти никогда не связана с экономическими причинами, что подтверждают и специалисты, профессионально занимающиеся вопросами демографии. Этот тезис можно проиллюстрировать следующими положениями:

1. Если связь между уровнем доходов и рождаемостью и существует, то только обратная: в семьях с меньшим доходом имеют больше детей.

⁶ Трансформация человеческого капитала в российском обществе / под ред. Р.И.Капелюшниковой, А.Л. Лукьянова. М., 2010.С. 4-10.

2. В богатых странах рождается меньше детей, чем в бедных. Богатые семьи в России в основном имеют одного, редко двух детей.

3. На протяжении всей дореволюционной истории в России никогда не выплачивалось пособий на детей; уровень душевого дохода в стране никогда не был столь высок, как в XX веке, но при этом никогда, даже во времена татаро-монгольского нашествия, у нас не было такой низкой рождаемости, как сейчас. В годы Великой Отечественной войны уровень рождаемости в России был выше, а уровень жизни несравнимо ниже, чем в наше время.

4. Семьи верующих всегда более многодетны, независимо от уровня их дохода.

5. Регионы России с традиционными национальными, религиозными, семейными устоями (Дагестан, Тува и др.) при тех же или более низких экономических показателях имеют гораздо более высокую рождаемость, чем районы с русским населением, потерявшим традиционные устои жизни.

6. Опыт благотворительных организаций убедительно свидетельствует, что предложенная материальная помощь весьма редко влияет на решение женщины сделать аборт, несмотря на то, что в качестве причины аборта приводятся материальные трудности.

7. Сильнее всего бьют по рождаемости разводы, частота которых никак не связана с уровнем доходов населения.

8. В «бедную» Россию стремятся миллионы иммигрантов из соседних стран, так как уровень жизни и возможность заработка в ней намного выше, чем, например, в Китае, Турции, Афганистане и др.; так, только в Москве живет несколько сотен тысяч азербайджанцев, которые находят работу и отсылают домой заработки, составляющие значительную долю национального дохода их страны.⁷

В целом, не останавливаясь подробно на причинах сложившегося демографического кризиса, отметим, что от решения данного вопроса

⁷ Трансформация человеческого капитала в российском обществе / под ред. Р.И. Капелюшниковой, А.Л. Лукьянова. М., 2010. С. 23.

зависит выживание государства, обеспечение его экономической и национальной безопасности.

Чтобы предотвратить этот беспрецедентный по масштабам кризис или хотя бы минимизировать его последствия, недостаточно мер экономического и социального характера. Необходимо обратиться к той незыблемой основе, на которой издревле зиждилось могущество и процветание государства Российского, - российской семье, ее духовным и нравственным традициям.

В данной связи социальная защита населения приобретает ключевое значение. Институт социальной защиты населения представляет собой один из важнейших инструментов для минимизации негативных последствий экономического кризиса или неблагоприятных структурных изменений в отношении благополучия и жизненного уровня населения. Цель социальной защиты населения на современном этапе социально-экономического развития следует формулировать как создание материальной основы существования граждан в случае утраты возможности (временной или постоянной) самостоятельно иметь трудовой доход.

Становление системы социальной защиты населения в России в начале 90-х годов связано с целым рядом факторов и условий, среди которых можно выделить и внешние и внутренние. Так, «на рубеже тысячелетий мир переживает невиданные в истории изменения, и подошел к такому периоду, когда прогресс цивилизации определяется интеллектуально-образовательной мощностью человека», - отмечает ученый-историк, профессор В.И. Жуков⁸. Оценивая развитие России в рамках цивилизации, он констатирует, что глобальное соперничество из области финансово-промышленной и военно-технической перешло в область культуры, образования, науки, воспитания.

В начале 90-х годов прошлого века с началом социально-экономических и политических реформ в стране потребовалось развитие новых организационно-правовых форм социальной поддержки наиболее уязвимых категорий населения. Был введен термин «социальная защита»,

⁸Жуков В.И. Российское образование истоки, традиции, проблемы. М., 2010. С. 99.

который давно использовался в мировой практике. В новых экономических условиях он «пришел на замену» термина «социальное обеспечение», использовавшегося в советской экономике, где он характеризовал специфическую организационно-правовую форму социальной защиты, осуществляемую непосредственно государством.⁹

Таким образом, социальная защита населения представляет собой историческое явление, которое подвергалось постепенным изменениям. Эволюция социальной защиты совершается в тесной связи с экономической эволюцией государства и общества. В любом обществе – феодальном, капиталистическом, социалистическом и пр. постоянно присутствуют риски, которым подвержен, по сути, каждый человек. Это риски лишения средств существования, потери трудоспособности в результате болезни или травмы, старость, безработица и пр. Вместе с тем в обществе и государстве также существует в той или иной форме система мер которые призваны нивелировать эти риски¹⁰.

Составной и неотъемлемой частью данной системы выступает социальной защиты семьи с детьми¹¹

Социальная защищённость семьи формируется путём дифференциации проектов и программ развития различных категорий семей, создания разнопрофильных центров социальной помощи семье и детям, развитием сети специальностей и специализаций работников социальной сферы, повышения психолого-педагогической, медико-социальной и юридической грамотности семей в системе родительского всеобуча, сети консультационных пунктов и т.д.

В настоящее время первоосновой системы поддержки семьи с детьми выступает правовая база. Она включает международное законодательство,

⁹ Якушев Л.П. Социальная защита. М., 2011. С. 11.

¹⁰ Зуева Н.Л. Социальное обслуживание населения: административно-правовое регулирование. Воронеж, 2013. С. 23-25.

¹¹ Рыбинский Е.М. Управление системой социальной защиты детства: социально-правовые проблемы. М., 2009. С. 91.

федеральные законы, региональное законодательство¹².

Определяющее значение в определении пределов защиты семьи с детьми имеют международно-правовые акты. В силу ч.4 ст.15 Конституции РФ общепризнанные принципы и нормы международного права и международные договоры Российской Федерации являются составной частью ее правовой системы. Если международным договором Российской Федерации установлены иные правила, чем предусмотренные законом, то применяются правила международного договора.

Международно-правовая защита семьи с детьми находит свое отражение в основополагающих актах и декларациях, пактах и хартий о правах человека с начала 20 века. Всеобщая декларация прав человека закрепила, что материнство и младенчество дают право на особое попечение и помощь.

Охрана материнства и детства, как один из ключевых признаков выделяется в:

- Европейской Социальной Хартии ETS №163 (Страсбург, 3 мая 1996 г.);
- Хартии социальных прав и гарантий граждан независимых государств (утв. Межпарламентской Ассамблеей государств-участников Содружества Независимых Государств 29 октября 1994 г.).¹³

С начала 20 века было разработано и принято ряд специальных международно-правовых актов, направленных на охрану рассматриваемого института, в частности необходимо выделить следующие акты:

- Конвенция Международной Организации Труда №103 об охране материнства;¹⁴
- Конвенция Международной Организации Труда №3 об охране материнства (не ратифицирована РФ);¹⁵
- Конвенция Международной Организации Труда № 156 о равном обращении и равных возможностях для трудящихся мужчин и женщин:

¹² Гришаев С.П. Семейное право. М., 2014. С. 12-16.

трудящиеся с семейными обязанностями;¹⁶

- Рекомендация Международной Организации Труда от 15 июня 2000г. №191 о пересмотре рекомендации 1952 года об охране материнства;¹⁷

- Рекомендация Международной Организации Труда от 28 июня 1952 г. №95 об охране материнства.¹⁸

Законодательной базой социальной защиты материнства и детства в современной России выступает, прежде всего, Конституция Российской Федерации. Согласно ст.38 Конституции РФ материнство и детство находятся под защитой государства. Забота о детях, их воспитание - это равное право и обязанность родителей. Трудоспособные дети, достигшие 18 лет, должны заботиться о нетрудоспособных родителях. В значительной мере положения ст.38 Конституции развивают и гарантируют принцип равноправия женщины и мужчины, с учетом ст. 19 Конституции Российской Федерации.¹⁹

Кроме того, на федеральном уровне необходимо выделить:

- Трудовой кодекс РФ, устанавливающий оплачиваемый отпуск по беременности и родам - 70 (в случае многоплодной беременности - 84) календарных дней до родов и 70 (в случае осложненных родов - 86, при

¹³ Хартия социальных прав и гарантий граждан независимых государств (утв. Межпарламентской Ассамблеей государств-участников Содружества Независимых Государств 29 октября 1994 г.) // Российская газета. - №22 – 23. - 1999г.

¹⁴ Конвенция Международной Организации Труда № 103 об охране материнства (пересмотренная в 1952 году) (Женева, 28 июня 1952 г.) // Конвенции и рекомендации, принятые Международной Конференцией труда. 1919 - 1956. Т. I». Женева, Международное бюро труда, 1991.

¹⁵ Конвенция Международной Организации Труда № 3 об охране материнства (1919 г.) // Конвенции и рекомендации, принятые Международной Конференцией труда. 1919 - 1956. Т. I». Женева, Международное бюро труда, 1991.

¹⁶ Конвенция Международной Организации Труда № 3 об охране материнства (1919 г.) // Конвенции и рекомендации, принятые Международной Конференцией труда. 1919 - 1956. Т. I». Женева, Международное бюро труда, 1991.

¹⁷ Рекомендация Международной Организации Труда от 15 июня 2000 г. № 191 о пересмотре рекомендации 1952 года об охране материнства

¹⁸ Рекомендация Международной Организации Труда от 28 июня 1952 г. № 95 об охране материнства // Конвенции и рекомендации, принятые Международной Конференцией труда. 1919 - 1956. - Т. I». Женева, Международное бюро труда, 1991.

¹⁹ Конституция Российской Федерации: офиц. текст. М., 2012. С. 23.

рождении двух или более детей - 110) календарных дней после родов с выплатой пособия по государственному социальному страхованию в установленном федеральными законами размере. Трудовой кодекс также обеспечивает особую охрану трудовых прав женщин и создание им благоприятных условий труда, отвечающих их физиологическим особенностям. Трудовым законодательством предусмотрены и меры, обеспечивающие сочетание труда с материнством: «использование труда женщин, имеющих детей, на работе с неполным рабочим днем или неполной рабочей неделей; по желанию женщин, имеющих детей до 14 лет (детей-инвалидов - до 18 лет), администрация обязана установить им такой режим работы по скользящему (гибкому графику), на дому»; предоставление одному из родителей (лицам, их заменяющим) 4 дополнительных оплачиваемых выходных дней в месяц для ухода за детьми-инвалидами, а также ежегодно двухнедельного отпуска без сохранения заработной платы женщинам, имеющим двух и более детей до 12-летнего возраста. Трудовые льготы и гарантии, предоставляемые женщине в связи с материнством, распространены на отцов, воспитывающих детей без матери, а также на опекунов (попечителей) несовершеннолетних.²⁰

- Семейный кодекс РФ, провозглашающий, что семья, материнство, отцовство и детство в Российской Федерации находятся под защитой государства;²¹

- Основы законодательства Российской Федерации об охране здоровья граждан, который предусматривает, что материнство в Российской Федерации охраняется и поощряется государством, законодательство об

²⁰Трудовой кодекс Российской Федерации от 30 декабря 2001 г. № 197-ФЗ // Собрание законодательства Российской Федерации. - 7 января 2002г. - №1. - Ст.3.

²¹ Семейный кодекс Российской Федерации от 29 декабря 1995 г. № 223-ФЗ // Собрание законодательства Российской Федерации. - 1 января 1996г. - №1. - Ст. 16.

охране окружающей среды способствует устранению экологических факторов, вредно влияющих на здоровье женщин и детей;²²

- Федеральный закон от 19 мая 1995 г. № 81-ФЗ «О государственных пособиях гражданам, имеющим детей».²³

В целях реализации норм конституционного, трудового, семейного и иных отраслей права, направленных на охрану семьи с детьми, полномочными государственными органами принимаются программы по совершенствованию существующих механизмов и претворению в жизнь деклараций.

С 1993 года была сформирована новая система решения наиболее актуальных общенациональных и региональных проблем детства на программно-целевой основе – посредством разработки федеральной программы «Дети России» и соответствующих региональных программ. Программа выдвигает своей целью - повышение качества жизни и здоровья детей за счет создания благоприятных условий для их комплексного развития и жизнедеятельности, государственная поддержка детей, находящихся в трудной жизненной ситуации. В разное время подпрограммы «Дети России» становились следующие направления: «Развитие социального обслуживания семьи и детей», «Профилактика безнадзорности и правонарушений несовершеннолетних», «Дети-сироты», «Одаренные дети», «Планирование семьи», «Безопасное материнство», «Развитие индустрии детского питания», «Дети Чернобыля», «Дети Севера», «Дети семей беженцев и вынужденных переселенцев «Развитие Всероссийских детских центров «Орленок» и «Океан». В рамках Федеральной программы «Дети России» на 2007-2010 гг. выделены следующие подпрограммы: «Здоровое поколение», «Одаренные

²² Основы законодательства Российской Федерации об охране здоровья граждан от 22 июля 1993 года № 5487-1 // Ведомости Съезда народных депутатов Российской Федерации и Верховного Совета Российской Федерации. - 19 августа 1993г. - №33. - Ст.1318.

²³ Федеральный закон от 19 мая 1995 г. № 81-ФЗ «О государственных пособиях гражданам, имеющим детей» // Сборник законодательства Российской Федерации. - 22 мая 1995г. - №21. - Ст.1929.

дети», «Дети и семья»²⁴.

Большую роль в решении вопросов социальной защиты семьи с детьми играет принятие и реализация Национального проекта «Здоровье», в рамках которого действует программа «Родовые сертификаты». Введение родовых сертификатов предполагает стимулирование работы женских консультаций и родильных домов на территории России, которое должно привести к улучшению ситуации в родовспоможении, снижению материнской и младенческой смертности, повышению уровня сопровождения беременности и обслуживания. За каждым сертификатом стоит конкретная сумма, которая будет выплачиваться из Фонда социального страхования РФ, а, следовательно, учреждения будут заинтересованы в каждой конкретной беременной.

Важной новацией первого десятилетия XXI в. стало введение в РФ должности Уполномоченного по правам ребенка²⁵. Основными задачами деятельности Уполномоченного являются: обеспечение защиты прав ребенка и содействие восстановлению нарушенных прав ребенка; правовое просвещение в области защиты прав ребенка; запросы и получение в установленном порядке необходимых сведений, документов и материалов от федеральных органов государственной власти, органов государственной власти субъектов Российской Федерации, органов местного самоуправления, организаций и должностных лиц; беспрепятственное посещение федеральных органов государственной власти, органов государственной власти субъектов Российской Федерации, органов местного самоуправления, организаций; проведение самостоятельно или совместно с уполномоченными государственными органами и должностными лицами проверки деятельности федеральных органов исполнительной власти, органов государственной

²⁴ Интернет портал «Федеральные целевые программы»... http://www.programs-gov.ru/13_1.php

²⁵ Об Уполномоченном при Президенте Российской Федерации по правам ребенка: Указ Президента Российской Федерации от 1 сентября 2009 года № 986 // Российская газета. № 4990.

власти субъектов Российской Федерации, а также должностных лиц, получать от них соответствующие разъяснения; направление в федеральные органы исполнительной власти, органы государственной власти субъектов Российской Федерации, органы местного самоуправления и должностным лицам, в решениях или действиях (бездействии) которых он усматривает нарушение прав и интересов ребенка, свое заключение, содержащее рекомендации относительно возможных и необходимых мер восстановления указанных прав и интересов; привлечение в установленном порядке для осуществления экспертных и научно-аналитических работ, касающихся защиты прав ребенка, научные и иные организации, а также ученых и специалистов, в том числе на договорной основе²⁶.

В настоящее время Уполномоченным по правам ребенка в РФ является П.А. Астахов (с 2009 г.), в Белгородской области – Г.А. Пятых.

Анализ нормативно-правовой основы социальной защиты семей с детьми, в том числе из семей, находящихся в социально-опасном положении, в РФ позволяет перейти к рассмотрению сущности системы социальной защиты данных категорий населения, а также ее организационному обеспечению.

Как отмечено в интервью с председателем Комитета Государственной Думы Федерального Собрания Российской Федерации по вопросам семьи, женщин и детей Мизулиной Еленой Борисовной, в России насчитывается порядка 1 млн. 300 тыс. многодетных семей, т.е. 6,5% от всех семей с детьми. Почти каждый пятый ребенок живет в многодетной семье, т.е. доля детей, которые живут в многодетных семьях, составляет 18,5%. Из многодетных семей где-то 79% - это семьи с тремя и более детьми. Примерно 12% с небольшим - семьи с четырьмя детьми, 5% семей - с пятью и более детьми. Но при этом каждый десятый ребенок из многодетной семьи - это ребенок из

²⁶Об Уполномоченном при Президенте Российской Федерации по правам ребенка: Указ Президента Российской Федерации от 1 сентября 2009 года № 986 // Российская газета. № 4990.

семьи, где пять и более детей²⁷.

Статистика свидетельствует, что за последние годы наблюдается рост количества семей, попадающих в социально опасное положение, среди них нередко встречаются и многодетные семьи. На это повлияли объективные факторы, в частности низкий уровень жизни, «хроническая» безработица, злоупотребление спиртными напитками, употребление наркотических средств. Вступив на такой путь, семья деградирует в социальном и моральном плане, обрекая на такое же существование и детей. Не удивительно, что дети уходят из дома, большую часть времени проводят на улице, тем самым пополняют асоциальные группы²⁸.

Исходя из этого, в современном мире все больше возрастает понимание семьи как определяющей не только развитие ребенка, но и развитие общества в целом. Вместе с тем в условиях нарастающего материального и социального расслоения общества происходят изменения семьи. Кризис современного общества порождает не только конфликты поколений, но и дезорганизацию социальной жизни, распад общества, его социальных институтов. Негативные последствия неблагополучия в обществе проектируются на семью – основной и наиболее уязвимый социальный институт. Семейное неблагополучие, следствием которого является деформация процесса социализации и развития личности детей приводит к росту социально-средовой дезадаптации детей и подростков. В результате страдает не только семья, но и вступающий в жизнь человек, все общество в целом.

Изменение социально-экономической ситуации в Российской Федерации привело к обострению уже имевшихся проблем, касающихся различных социальных институтов, в том числе института семьи. Проблемы современной семьи относятся к числу наиболее важных и актуальных. Их

²⁷Володин А. Россия, рожай!: беседа с И. Белобородовым о приросте населения России через миграцию // Аргументы и факты. Черноземье. 2014. № 8 (19 - 25 февраля). С. 29 .

²⁸Деревянкина Е. Почему рождаемость уходит в «минус»? о демографии и материнском капитале // Аргументы и факты. Черноземье. 2014. №15 (9 - 15 апреля)

значимость определяется тем, что, во-первых, семья – один из основных социальных институтов общества, во-вторых, тем, что этот институт в настоящее время переживает глубокий кризис²⁹. Семья действительно находится в кризисе. И причиной его, если рассматривать проблему в широком плане, являются общие глобальные изменения, рост мобильности населения, урбанизация и другое, которые ведут к расшатыванию семейных устоев. Эти и ряд других факторов обусловили падение значимости семьи как социального института, изменение ее места в ценностных ориентациях.

В своем выступлении на Всероссийском совещании 5 июня 2013 года «О работе органов государственной власти в сфере социального развития», Д.А.Медведев подчеркнул необходимость создать инфраструктуру профилактической работы, комплексную систему реабилитации детей, находящихся в социально опасном положении, для того, чтобы своевременно выявлять неблагополучные семьи, корректировать их проблемы как можно на более ранней стадии. Именно поэтому на общероссийском уровне государство пытается предотвратить социальное неблагополучие семьи включается в работу с семьей на более ранних стадиях развития кризиса. Воздействие на семью – это одна из форм связей отношений, включающих взаимодействие со всеми членами семьи. Особое внимание следует уделить семьям «потенциальной группы риска», в которых открыто не наблюдается нарушение функций, когда семья находится на докризисном этапе развития. Для того чтобы помочь таким семьям, в социальной работе существует следующее направление – индивидуальная профилактическая работа с семьей, находящейся в социально опасном положении³⁰.

Эффективность индивидуальной профилактической работы напрямую зависит от организации выявления семей, находящихся в социально опасном положении и оказания помощи на ранних стадиях семейного кризиса, когда реабилитационный потенциал семьи сохранен и остается возможность

²⁹Там же.

³⁰Холостова Е.И. Социальная работа с семьей. М.: Дашков и К, 2013. С. 121-123.

восстановления нормальных условий для развития ребенка.

Анализ накопленного отечественного и зарубежного опыта социальной поддержки семьи, современных теоретических разработок и исследований проблемы семейной дисфункции дает основание сделать вывод о том, что в государственной семейной политике индивидуальное профилактическое направление должно быть одним из основных. Организация комплексной поддержки семей и детей, оказавшихся в трудной жизненной ситуации, и профилактическая работа с семьями группы социального риска, являются главными направлениями деятельности всей системы социальной защиты³¹.

Согласно исследованиям Мартыновой М.С. выделяют основные критерии при определении семей, находящихся в социально опасном положении являются:

- проживание несовершеннолетнего в обстановке, не отвечающей требованиям к его воспитанию или содержанию, отсутствие у родителей (иных законных представителей) постоянного заработка, жилья;

- неисполнение родителями (иными законными представителями) своих обязанностей по жизнеобеспечению детей (отсутствие у детей необходимой одежды, регулярного питания, несоблюдение санитарно-гигиенических условий проживания несовершеннолетнего);

- отсутствие личного примера в воспитании детей со стороны родителей (иных законных представителей) (злоупотребление спиртными напитками, употребление наркотических средств, аморальный образ жизни);

- вовлечение детей в совершение антиобщественных действий (правонарушения, распитие спиртных напитков, бродяжничество, попрошайничество, проституция и т.д.);

- жестокое обращение с детьми со стороны родителей (иных законных представителей) (нанесение вреда физическому, психическому здоровью детей);

³¹ Колесниченко Ю., Ступинина Н. Работа с семьями, находящимися в социально-опасном положении и семьями «группы риска» // Социальное обеспечение. 2012. №24. С. 12.

- отсутствие контроля за воспитанием и обучением детей, неисполнение родителями (иными законными представителями) обязанностей по обучению детей;

- совершение правонарушения или преступления несовершеннолетними;

- семьи, где родители ограничены в родительских правах³².

Большинство исследователей выделяют три аспекта понимания данного термина: медицинский, социально-административный, психолого-педагогический. Рассмотрим более подробно суть данных аспектов³³.

Рассмотрим определения понятий «несовершеннолетний, находящийся в социально опасном положении» и «семья, находящаяся в социально опасном положении».

Несовершеннолетний, находящийся в социально опасном положении – лицо, которое вследствие безнадзорности или беспризорности находится в обстановке, представляющей опасность для его жизни или здоровья либо не отвечающей требованиям к его воспитанию или содержанию, либо совершает правонарушение или антиобщественные действия.

Семья, находящаяся в социально опасном положении – это семья, имеющая детей, находящихся в социально опасном положении, а также семья, где родители или законные представители несовершеннолетних не исполняют своих обязанностей по их воспитанию, обучению и (или) содержанию и (или) отрицательно влияют на поведение либо жестоко обращаются с ними³⁴.

Анализ литературы показывает, что главными причинами, вследствие которых семья попала в категорию социально опасного положения, можно

³² Мартынова М.С. Социальная работа с детьми группы риска / Под редакцией С.С. Гиль. М., 2014. С. 56.

³³ Колесниченко Ю., Ступинина Н. Работа с семьями, находящимися в социально-опасном положении и семьями «группы риска» // Социальное обеспечение. 2011. №24. С. 14.

³⁴ Об основах системы профилактики безнадзорности и правонарушений несовершеннолетних: Федеральный закон от 24 июня 1999 года № 120-ФЗ // Собрание законодательства Российской Федерации. – 1999. – № 26. – Ст. 3177.

выделить три основных фактора: наследственно-демографический фактор; жилищно-бытовые условия жизни семьи; нарушение межличностных связей, родительско-детских отношений³⁵.

В предупреждении возникновения социально опасного положения занимает система социальной работы с данной категорией семьи, включающая в себя следующие элементы:

1. Социальная защита семьи – это многоуровневая система преимущественно государственных мер по обеспечению минимальных социальных гарантии, прав, льгот и свобод нормально функционирующей семьи в ситуации риска интересах гармоничного развития семьи, личности и общества. Важная роль в социальной защите семьи отводится самой семье: укрепление родительских уз; формирование устойчивости против пропаганды секса, наркотиков, насилия, агрессивного поведения; поддержания в норме психологического здоровья семьи и др.

В настоящее время в России сложились четыре основных формы социальной защиты семей, имеющих детей:

а) денежные выплаты семье на детей в связи с рождением, содержанием и воспитанием детей (пособия и пенсии);

б) трудовые, налоговые, жилищные, кредитные, медицинские и другие льготы семьям с детьми, родителям и детям;

в) юридическое, медицинское, психолого-педагогическое и экономическое консультирование, родительский всеобуч, научно практические конференции и конгрессы;

г) федеральные, региональные целевые и социальные программы типа «Планирование семьи» и «Дети России» и другие;

2. Социальная поддержка семьи, находящейся в социально-опасном положении, предполагает формальную и неформальную деятельность, а так же взаимоотношения специалистов с семьями, оказавшихся в трудных жизненных ситуациях. Социальная поддержка семьи предполагает меры

³⁵Холостова Е.И. Социальная работа с семьей. М., 2013. С. 156-158.

предупредительного и восстановительного свойства для семьи в случае смерти близкого человека, болезни, безработицы. Важную роль в социальной поддержке семей, в условиях развития рыночных отношений играют Центры занятости всех уровней, которые решают следующие задачи:

- а) сбор и распространение информации по вопросам социальной поддержки семьи;
- б) предоставление консультационных услуг по вопросам профессионального обучения и трудоустройства;
- в) содействие в открытии предприятий семейного типа;
- г) профессиональная ориентация детей и подростков;
- д) выплата пособий по временной не занятости;
- е) консультирование по вопросам подбора и использования рабочей силы;
- ж) оказание помощи в кадровом обеспечении;
- з) социально – психологическая работа с клиентами³⁶.

Социальное обслуживание семьи, находящейся в социально-опасном положении, представляет собой деятельность социальных служб по оказанию социально-бытовых, социально-медицинских, психолого-педагогических, социально-правовых услуг и материальной помощи, проведению социальной адаптации и реабилитации граждан, находящихся в трудной жизненной ситуации. В узком смысле слова она понимается как процесс предоставления семьям, отдельным людям, зависящим от других, и неспособных самим о себе позаботиться, конкретных социальных услуг, необходимых для удовлетворения потребностей их нормального развития, существования. Социальное обслуживание семьи – это одновременно и система социальных услуг, бесплатно предоставляемых преимущественно пожилым семьям и семьям инвалидов на дому и в учреждениях социального обслуживания, независимо от форм собственности.

Неоценимую роль в этом сегодня выполняют 190 территориальных

³⁶Холостов Е.И. Социальная работа с семьей. М., 2013. С. 189.

Центров социальной помощи семье и детям, 444 отделения по работе с семьей и детьми, в центрах социального обслуживания и 203 других учреждений социального обслуживания семей и детей, вниманием которых охвачено минимум четыре группы семей:

а) многодетные, неполные, бездетные, разводящиеся, молодые, семьи несовершеннолетних родителей;

б) малообеспеченные, имеющие неизлечимо больных людей;

в) семьи с неблагоприятным психологическим климатом, с эмоционально-конфликтными отношениями, с педагогической несостоятельностью родителей и жестким обращением с детьми;

г) семьи, имеющие в составе лиц, ведущих аморальный криминогенный образ жизни, осужденных или вернувшихся из мест лишения свободы³⁷.

Их основными задачами являются:

1. Выявление причин и факторов социального неблагополучия конкретных семей и их потребности в социальной помощи.

2. Определение и предоставление конкретных видов и форм социально-экономических, психолого-социальных, социально-педагогических и иных социальных услуг семьям, нуждающимся в социальной помощи.

3. Поддержка семей в решении проблем их самообеспечения, реализации собственных возможностей по преодолению сложных жизненных ситуаций.

4. Социальный патронаж семей, нуждающихся в социальной помощи, реабилитации и поддержке.

5. Анализ уровня социального обслуживания подготовки предложений по развитию сферы социальных услуг.

Социальная работа с семьей включает в себя несколько этапов, первый из которой связан с изучением социальной семьи, выявления ее статуса³⁸.

³⁷Холостова Е.И. Социальная работа с семьей. М., 2013. С. 81.

Первый этап: изучение семьи и осознание существующих в ней проблем, изучение обращений семей за помощью или

Второй этап: первичное обследование жилищных условий неблагополучной семьи.

Третий этап: знакомство с членами семьи и её окружением, беседа с детьми, оценка их условий жизни.

Четвёртый этап: знакомство с теми службами, которые уже оказывали помощь семье, изучение их действий, вывод.

Пятый этап: изучение причин неблагополучия в семье, её особенностей, её целей, ценностных ориентаций.

Шестой этап: изучение личностных особенностей членов семьи.

Седьмой этап: составление карты семьи.

Социальная терапия включает информационную, организационную и координирующую составляющие

Восьмой этап: координационная деятельность со всеми заинтересованными организациями. Эта деятельность включает работу со школой, со службой защиты, Центр социальной реабилитации детей и подростков, Центр защиты семьи.

Девятый этап: составление программы работы с неблагополучной семьёй.

Десятый этап: текущие и контрольные посещения семьи.

Одиннадцатый этап: выводы о результатах работы с неблагополучной семьёй.

В содержание работы с неблагополучной семьёй по оказанию социальной помощи входит ряд направлений (Прил. 1).

Изучение статуса семьи и условий жизни ребенка:

На предварительном этапе проводится диагностика всех детей для выделения общей группы риска (по всем факторам показателям).Цель этого этапа заключается в определении трудностей ребенка(учебная дезадаптация, неблагоприятная социальная ситуация в семье, проблемное поведение и пр.).

Изучение социальным работником семейной ситуации проводится после анализа социальных паспортов классов (групп). В дальнейшем семьи обследуются в зависимости от выявленного фактора риска с использованием подобранных диагностических средств. Такая углубленная диагностика проводится совместно с психологом.

Таким образом, по результатам двух этапов диагностики определяется статус семьи, находящейся в социально-опасном положении, выявляется необходимость диагностической работы с семьей, оказание специализированной помощи (медицинской, социальной, психологической), разрабатывается и реализуется программа реабилитации. Определяется также функционал других специалистов, имеющих ресурсы для оказания ребенку специализированной помощи.

В целом первичное изучение семьи включает:

- а) выявление состава семьи;
- б) анализ внутренних и внешних контактов семьи;
- в) выявление ценностных ориентаций семьи;
- г) определение уровня материального обеспечения, условия жизни и быта;

д) определения особенностей состояния здоровья членов семьи; При первичном изучении семьи «группы риска» специалист использует различные методы: беседы с членами семьи, наблюдение семьи вне дома, беседы со специальным окружением семьи.

Возможно проведение беседы с родителями, как на дому, так и в общеобразовательном учреждении, куда приглашаются члены семьи. В начале беседы социальный работник представляется, объявляет цели беседы. Продолжительность встречи не должна превышать более одного часа. В отдельных случаях беседа проводится с участием психолога, специалиста по охране детства. Вопросы, как правило, в большей мере касающиеся ребенка, детско-родительских отношений, восприятия родителями семейной ситуации. Начинать лучше с простых вопросов, на нейтральную тему.

Основные требования к проведению беседы:

определить цель беседы;

определить основные вопросы, которые будут заданы;

собеседник должен быть уверен, что беседа приносит ему пользу;

важно следить за точностью формулировок.

Можно начинать с расспроса, постепенно переходя к активному слушанию.

В целом, проанализировав направления деятельности социальной работы в отношении семьи, находящейся в социально-опасном положении, можно сделать вывод, что помощь семьям оказывается системно и в большом объеме. Несмотря на все усилия государственных и негосударственных организаций в помощи семьям, проблемы внутрисемейных отношений и вообще сохранения ценности семьи все еще остаются актуальными.

Выводы к разделу I:

1) Последствия социально-экономической трансформации российского общества отрицательно отразились на положении таких категорий населения как семья, дети. Статистика свидетельствует, что за последние годы наблюдается рост количества семей, попадающих в социально опасное положение.

3) Семья, находящаяся в социально опасном положении – это семья, имеющая детей, находящихся в социально опасном положении, а также семья, где родители или законные представители несовершеннолетних не исполняют своих обязанностей по их воспитанию, обучению и (или) содержанию и (или) отрицательно влияют на поведение либо жестоко обращаются с ними .

4) Анализ литературы показывает, что главными причинами, вследствие которых семья попала в категорию социально опасного положения, можно выделить три основных фактора: наследственно-демографический фактор; жилищно-бытовые условия жизни семьи;

нарушение межличностных связей, родительско-детских отношений

5) В предупреждении возникновения социально опасного положения занимает система социальной работы с данной категорией семьи, включающая в себя следующие элементы:

- социальная защита семьи, представляющая собой многоуровневую систему преимущественно государственных мер по обеспечению минимальных социальных гарантии, прав, льгот и свобод нормально функционирующей семьи в ситуации риска интересах гармоничного развития семьи, личности и общества;

- социальная поддержка семьи, находящейся в социально-опасном положении, предполагает формальную и неформальную деятельность, а так же взаимоотношения специалистов с семьями, оказавшихся в трудных жизненных ситуациях;

- социальное обслуживание семьи, находящейся в социально-опасном положении, представляет собой деятельность социальных служб по оказанию социально-бытовых, социально-медицинских, психолого-педагогических, социально-правовых услуг и материальной помощи, проведению социальной адаптации и реабилитации граждан, находящихся в трудной жизненной ситуации. Неоценимую роль в этом сегодня выполняют 190 территориальных Центров социальной помощи семье и детям, 444 отделения по работе с семьей и детьми, в центрах социального обслуживания и 203 других учреждений социального обслуживания семей и детей, вниманием которых охвачено семьи, находящиеся в социально-опасном положении.

РАЗДЕЛ II. АНАЛИЗ ДЕЯТЕЛЬНОСТИ УПРАВЛЕНИЯ СОЦИАЛЬНОЙ ЗАЩИТЫ НАСЕЛЕНИЯ АДМИНИСТРАЦИИ СТАРООСКОЛЬСКОГО ГОРОДСКОГО ОКРУГА ПО ПОДДЕРЖКЕ СЕМЕЙ, НАХОДЯЩИХСЯ В СОЦИАЛЬНО-ОПАСНОМ ПОЛОЖЕНИИ

На протяжении всего периода существования социальной службы главным и неизменным остается стремление к общему благу, защита прав личности, помощь нуждающимся и оптимальная их поддержка.

Социальная защита населения Старооскольского городского округа сегодня – многофункциональная, самостоятельная и востребованная в обществе отрасль.

В структуре администрации Старооскольского городского округа Белгородской области выполнение функций социальной защиты населения возложено на Управление социальной защиты населения. Следует отметить, что Управление является правопреемником Управления социальной защиты населения администрации муниципального района «Город Старый Оскол и Старооскольский район» Белгородской области в отношении его прав и обязанностей в полном объеме.³⁹

Управление является функциональным органом администрации Старооскольского городского округа Белгородской области, обладающим правами юридического лица и реализующим исполнительно - распорядительные функции по осуществлению государственных полномочий в сфере организации предоставления и предоставлению мер социальной

³⁹ Управление социальной защитой населения администрации Старооскольского городского округа Белгородской области: информационный портал. URL: <http://sznoskol.ru> (дата обращения 01.12.2018)

поддержки отдельным категориям граждан на территории Старооскольского городского округа Белгородской области. В общем виде организационную структуру социальной защиты населения можно охарактеризовать как устойчивую и упорядоченную систему взаимодействия организаций социальной работы и её субъектов, обеспечивающую общие условия полноценной жизнедеятельности и рациональной организации социальной защиты нуждающихся в помощи людей в соответствии с их интересами и потребностями. Структура Управления социальной защиты населения администрации Старооскольского городского округа Белгородской области.

Одним из приоритетных направлений работы управления является социальная поддержка многодетных, неполных, малообеспеченных семей, семей, имеющих детей-инвалидов, неблагополучных семей и семей, находящихся в трудной жизненной ситуации.

Реализация данного направления возложена на структурное подразделение Управления социальной защиты населения – отдела социальной поддержки населения⁴⁰

Основными задачами отдела социальной поддержки населения являются:

1) прием, регистрацию и рассмотрение заявлений граждан:

- по назначению и выплате единовременного и периодического пособия малообеспеченным гражданам и гражданам, оказавшимся в трудной жизненной ситуации;

- по назначению и выплате доплаты Героям Социалистического труда, вдовам Героев Социалистического Труда, Почетным гражданам Белгородской области;

- по назначению и выплате ежемесячной доплаты к трудовой пенсии лицам, замещавшим муниципальные должности и должности муниципальной службы;

⁴⁰ Управление социальной защитой населения администрации Старооскольского городского округа Белгородской области: информационный портал. URL: <http://sznoskol.ru> (дата обращения 01.12.2017)

- по назначению и выплате компенсации на проезд реабилитированным лицам (один раз в год) по территории РФ;

- по назначению и выплате компенсации на проезд туберкулезным больным один раз в год к месту лечения и обратно;

- по назначению и выплате компенсации страховых премий по договору обязательного страхования гражданской ответственности владельцев транспортных средств, инвалидам (в том числе детям – инвалидам), имеющим транспортные средства в соответствии с медицинскими показаниями, или их законным представителям;

- по назначению и выплате социального пособия на погребение граждан в случае, если умерший не работал, не являлся пенсионером, а - также в случае рождения мертвого ребенка;

- по назначению и выплате ежемесячного пособия инвалидам боевых действий 1 и 2 групп, членам семей погибших ветеранов боевых действий при исполнении служебных обязанностей в районах боевых действий.

2) прием, регистрацию и рассмотрение заявлений граждан для:

- выдачи льготных удостоверений;

- ведения учета неблагополучных семей, проведение социального патронажа, оказания помощи нуждающимся семьям;

- организации оздоровления детей из малообеспеченных семей и семей, находящихся в трудной жизненной ситуации, в летних оздоровительных лагерях стационарного типа, оформления документов, выдачи путевок;

- оформления документов с целью трудоустройства в летний период детей из малообеспеченных, неполных, многодетных семей и семей, находящихся в трудной жизненной ситуации;

- оформления документов, формирование списков детей-инвалидов для направления на реабилитацию в областной реабилитационный центр в с. «Веселая Лопань»;

- оформления документов для награждения многодетных неработающих мам Почетным знаком «Материнская Слава»;

- ведения учета престарелых граждан (мужчин старше 60 лет и женщин старше 55 лет), инвалидов, нуждающихся в санаторно-курортном лечении, выдачи путевок в санаторий «Красиво»;

- оформления документов на обеспечение слуховыми аппаратами реабилитированных лиц и лиц, проработавших в тылу в период с 22 июня 1941 г. по 9 мая 1945 г. не менее 6 месяцев, исключая период работы на временно оккупированных территориях и награжденных орденами или медалями СССР за самоотверженный труд в период Великой Отечественной войны (труженики тыла);

- оформления документов на предоставление протезно-ортопедических изделий гражданам, не имеющим группы инвалидности;

- оформления документов на поселение граждан пенсионного возраста и инвалидов в дома-интернаты.

3) работа с семьями, воспитывающими несовершеннолетних детей, многодетными и неполными семьями, семьями с детьми - инвалидами, неблагополучными семьями: - формирование базы данных указанных семей;

- социальный патронаж семей;

- выдача путевок в оздоровительные учреждения.

4) Посещение на дому заявителя при необходимости обследования его материально-бытового положения работниками отдела.

5) Организация работы клуба «Преодоление» для женщин, оказавшихся в трудной жизненной ситуации, клуба «Общение» для молодых инвалидов.

6) Проведение городских праздничных мероприятий для ветеранов войны и труда, малообеспеченных, социально-незащищенных семей с детьми.

7) Определение права граждан на получение пособий и компенсаций и расчет их величины производится на основании действующего законодательства, нормативно - правовых актов.

8) Формирование и работа с базой данных получателей пособий, компенсаций и базой данных льготной категории граждан.

9) Оформление личных дел получателей пособий и компенсаций, их хранение и архивирование.

10) Проведение инвентаризации личных дел получателей пособий и компенсаций.

11) Организация технической учебы работников отдела по вопросам предоставления мер социальной поддержки.

12) Подготовка текущей, квартальной и годовой информации о работе отдела по социальной защите малоимущего населения.

13) Взаимодействие с предприятиями и учреждениями различных форм собственности по вопросам назначения и выплаты пособий и компенсаций.

14) Разработка предложений, направленных на постоянное совершенствование системы предоставления пособий и компенсаций.

15) Рассмотрение обращений граждан по вопросам, входящим в компетенцию отдела.

16) Работа со средствами массовой информации по вопросам предоставления мер социальной защиты малообеспеченным гражданам и льготникам.⁴¹

Структура Управления социальной защиты населения представлена в материалах Приложения (Приложение 1).

Отдельным направлением деятельности Управления социальной защиты населения администрации Старооскольского городского округа Белгородской области является социальная поддержка семьи.

⁴¹ Управление социальной защитой населения администрации Старооскольского городского округа Белгородской области: информационный портал. URL: <http://sznoskol.ru> (дата обращения 01.12.2018).

Вопросы социальной защиты семьи, в том числе категории неблагополучных, отнесены к компетенции отдела социальной поддержки населения.

Отдел осуществляет свою деятельность во взаимодействии со структурными подразделениями Управления, администрацией Старооскольского городского округа, органами администрации городского округа, предприятиями и учреждениями, иными юридическими и физическими лицами по вопросам своих полномочий.

Отдел в своей деятельности руководствуется Конституцией Российской Федерации, федеральными законами и иными нормативными правовыми актами Российской Федерации, законами Белгородской области и иными нормативными правовыми актами Белгородской области, Уставом Старооскольского городского округа (далее - Устав городского округа), иными правовыми актами органов местного самоуправления городского округа, Положением об УСЗН администрации Старооскольского городского округа, приказами и распоряжениями начальника Управления.

Основными задачами Отдела являются:

обеспечение выполнения Федеральных законов, нормативных актов Российской Федерации, постановлений и распоряжений главы администрации области, главы администрации Старооскольского городского округа по предоставлению мер социальной защиты малообеспеченной и льготной категории граждан;

формирование компьютерной базы данных по выплатам пособий и компенсаций;

рассмотрение, обобщение и анализ предложений, заявлений и жалоб граждан по вопросам предоставления мер социальной защиты малообеспеченной и льготной категории граждан⁴².

⁴² Управление социальной защитой населения администрации Старооскольского городского округа Белгородской области: информационный портал. URL: <http://sznoskol.ru> (дата обращения 01.02.2018)

Одним из приоритетных направлений в деятельности Управления является организация социальных выплат семьям с детьми.

Пособие по беременности и родам.

Право на пособие по беременности и родам имеют:

а) женщины, подлежащие государственному социальному страхованию на случай временной нетрудоспособности и в связи с материнством, в том числе женщины из числа гражданского персонала воинских формирований Российской Федерации, находящихся на территориях иностранных государств;

б) женщины, уволенные в связи с ликвидацией организаций, прекращением физическими лицами деятельности в качестве индивидуальных предпринимателей, прекращением полномочий нотариусами, и прекращением статуса адвоката, в течение двенадцати месяцев, предшествовавших дню признания их в установленном порядке безработными;

в) женщины, обучающиеся с отрывом от производства в образовательных учреждениях начального профессионального, среднего профессионального и высшего профессионального образования и учреждениях послевузовского профессионального образования;

г) женщины, проходящие военную службу по контракту, службу в качестве лиц рядового и начальствующего состава в органах внутренних дел, в Государственной противопожарной службе, в учреждениях и органах уголовно-исполнительной системы, в органах по контролю за оборотом наркотических средств и психотропных веществ, в таможенных органах.

По состоянию на 01.04.2018 г. в Управлении социальной защиты населения семье, находящиеся в социально-опасном положении, не выделены как отдельная категория учета и анализа. Анализ отчетных материалов Управления социальной защиты населения администрации Старооскольского городского округа позволяет автор сделать вывод, что к

категории семей, находящихся в социально-опасном положении, можно отнести следующие категории семей:

- малообеспеченные многодетные семьи;
- неблагополучные семьи;
- семьи с женщинами, находящимся в трудной жизненной ситуации;
- семьи с несовершеннолетними детьми, находящимся в трудной жизненной ситуации.

В 2017 году управлением социальной защиты населения **119** малообеспеченным многодетным семьям из областного бюджета была оказана материальная помощь в виде единовременного пособия на сумму **905.385руб⁴³**.

Большая роль в решение материальных вопросов многодетных семей принадлежит общественности. Так в акции «Вместе в школу детей соберем» приняли участие крупные предприятия городского округа. Представителями ОАО «ОЭМК» вручено **25** рюкзаков с полным набором канцелярских товаров для первоклассников из многодетных семей, каждый на сумму 1950 руб. ОАО «Кондитерская фабрика «Славянка» оказала материальную помощь **69** многодетным семьям с пятью и более детьми на сумму **345** тыс. руб.

По решению депутата Государственной Думы Федерального Собрания Российской Федерации, основателя Фонда «Поколение» Скоча А.В., 17. 06. 2017 г. состоялось вручение автомобилей ВАЗ 21041 многодетным семьям Белгородской области. Старооскольским семьям, имеющим пять и более несовершеннолетних детей, вручено **13** автомобилей.

331 многодетная семья изъявила желание получить земельный участок, из них, по состоянию на 01.11.17 г. – **141** многодетная семья уже получила земельные участки (127 участков выдано через ОАО «БИК», **14**

⁴³ Годовой отчет Управления социальной защиты населения администрации Старооскольского городского округа Белгородской области за 2017 г. // Управление социальной защиты населения Старооскольского городского округа Белгородской области. URL: <http://sznoskol.ru> (дата обращения 01.02.2018)

участков - в соответствии с законом Белгородской области от 08.11.2012 № 74). Управлением социальной защиты населения **28** многодетным семьям выданы ходатайства о выделении займа на строительство индивидуального жилого дома (коробка с кровлей без отделки) для улучшения жилищных условий.

В соответствии с постановлением правительства области от 16 июля 2012 года № 297-пп «О порядке предоставления (выплаты) единовременной субсидии на улучшение жилищных условий многодетным семьям, в которых один родитель воспитывает детей», **две многодетные семьи** улучшили свои жилищные условия, на что им были выделены единовременные субсидии в размере **1800,00** тыс. руб. каждой⁴⁴.

В соответствии с законом Белгородской области от 16.07.2012 № 124 «О наградах Белгородской области», в 2017 году почетным знаком Белгородской области «Материнская слава» были награждены **17** многодетных матерей, из них **4** матери – домохозяйки. Подготовлены и направлены наградные документы для представления к награждению орденом «Родительская слава» многодетную семью Лихих, имеющую девять детей.

Социальная поддержка семей, пребывающих в социально-опасном положении, находит свое отражение в профилактике безнадзорности беспризорности.

Вопросы профилактики безнадзорности и беспризорности регулируются Федеральным законом от 24.06.99 № 120 «Об основах системы профилактики безнадзорности и правонарушений несовершеннолетних»⁴⁵.

⁴⁴ О порядке предоставления (выплаты) единовременной субсидии на улучшение жилищных условий многодетным семьям, в которых один родитель воспитывает детей: Постановление правительства области от 16 июля 2012 года № 297-пп. URL: <http://sznoskol.ru> (дата обращения 01.02.2018)

⁴⁵ Об основах системы профилактики безнадзорности и правонарушений несовершеннолетних: федеральный закон № 120 от 24.06.99 // СЗ РФ. 1999. – № 26. – Ст. 3177

На учете в управлении социальной защиты населения состоит **108** неблагополучных семей, в них воспитываются **174** ребенка. В части профилактики безнадзорности несовершеннолетних специалистами УСЗН в 2017 году проведены следующие мероприятия:

проведено **37** рейдов, в ходе которых обследовано жилищно-бытовые условия **246** семей;

принято участие в **23** заседаниях комиссии по делам несовершеннолетних и защите их прав, в ходе которых рассмотрено **693** административных материала;

участие в межведомственных профилактических операциях «Подросток» и «Каникулы»;

проведено 2 совещания с социальными педагогами школ по вопросам взаимодействия в работе по профилактике безнадзорности и правонарушений несовершеннолетних;

организованы и проведены агитационные мероприятия, пропагандирующие здоровый образ жизни, в том числе антинаркотический тематический месячник «Знать, чтобы жить!»;

направлено **14** писем с информацией о семьях и проделанной работе в УМВД - , **95** писем в КДНиЗП.;

направлено **3** ходатайства в УО о предоставлении места в ДОУ, **3** ходатайства в УФМС о выдаче документов без штрафных санкций;

оказано содействие в трудоустройстве 6 родителям, состоящим на учете;

привлечено 12 детей из неблагополучных семей к занятиям в спортивных секциях и кружках по интересам;

106 детей из неблагополучных семей принимали участие в досуговых мероприятиях, проводимых УСЗН;

проведена работа по картам социального сопровождения с **36** подростками, вступившими в конфликт с законом.

По итогам работы в 2017 году 15 семей сняты с учета в связи с улучшением психологической и материальной обстановки в семье.

Для женщин, находящихся в трудной жизненной ситуации, в том числе матерей, воспитывающих детей-инвалидов, организован клуб «Преодоление». В 2017 году прошло 12 заседаний клуба «Преодоление». Организованы встречи с работниками культуры, УСЗН, медицинских учреждений других организаций города. Кроме того, были организованы праздничные мероприятия, посвященные Международному женскому дню, Дню семьи, дню защиты детей.

21 сентября 2012 года состоялось официальное открытие Кризисного центра помощи женщинам, попавшим в трудную жизненную ситуацию. Открыт социальный приют для мам с детьми. Деятельность некоммерческой общественной организации, представляющий этот центр, направлена на оказание материальной, психологической и юридической помощи молодым женщинам, попавшим в кризисную ситуацию. В приюте на сегодняшний день проживает четыре молодых мамы, имеющие схожие проблемы: незапланированная беременность, роды, непонимание в семье, отсутствие жилья и средств к существованию. Управлением социальной защиты населения заключено соглашение о сотрудничестве с кризисным центром в части оказания помощи таким категориям женщин. А 26 ноября состоялось открытие офиса и центра гуманитарной помощи СМОО «Кризисный центр помощи женщинам, попавшим в трудную жизненную ситуацию»⁴⁶.

Продолжается работа в рамках социального проекта «Ничьих детей не бывает», целью которого является оказание социальной помощи беременным женщинам, находящимся в трудной жизненной ситуации, изъявившим желание в связи с жизненными обстоятельствами прервать беременность либо отказаться от ребенка после его рождения и направленное на изменение

⁴⁶ Годовой отчет Управления социальной защиты населения администрации Старооскольского городского округа Белгородской области за 2017 г. // Управление социальной защиты населения Старооскольского городского округа Белгородской области. URL: <http://sznoskol.ru> (дата обращения 01.02.2018)

решения женщины в пользу ребенка. За время действия проекта в 2014 году специалистами отдела социальной поддержки проводилась работа с 68 беременными женщинами. Следует отметить, что из 68 беременных женщин, 67 (98%) приняли решение оставить ребенка.

В 2017 году всего прошли оздоровление 660 детей, из них:

-детей, оставшихся без попечения родителей детей-сирот – 41 чел;

-детей- инвалидов – 6 чел.;

-детей, проживающих в малоимущих семьях- 249 чел.;

-детей, жизнедеятельность которых нарушена в результате обстоятельств, и которые не могут преодолеть данные обстоятельства самостоятельно или с помощью семьи – 140чел.;

-детей с отклонениями в поведении -21 чел.

- дети, нуждающиеся по состоянию здоровья – 185 чел.

Областной лагерь круглосуточного пребывания «Феникс» в этом году работал на базе лагеря «Радуга» Старооскольского городского округа. Его воспитанниками на период с 8 августа по 28 августа стали 100 человек в возрасте от 14 до 16 лет. Кроме того, организована профильная смена для 20 подростков, состоящих на учете в УВД и КДНиЗП⁴⁷.

В результате мероприятий, а также налаженного взаимодействия управления социальной защиты населения с управлениями образования, по делам молодежи, внутренних дел и т.д., за 2017 год управлением проведена работа по временному трудоустройству 336 подростков в возрасте от 14 до 18 лет., из них 75 детей из неблагополучных семей и семей, в трудной жизненной ситуации. В прошлом году были трудоустроены 381 подросток. Такие показатели связаны с увеличением в 2017 году числа подростков из многодетных и малообеспеченных семей, получивших бесплатные путевки в оздоровительные учреждения в летний период.

⁴⁷ Годовой отчет Управления социальной защиты населения администрации Старооскольского городского округа Белгородской области за 2017 г. // Управление социальной защиты населения Старооскольского городского округа Белгородской области. URL: <http://sznoskol.ru> (дата обращения 01.02.2018)

Большую роль в организации социальной поддержки несовершеннолетних играет деятельность МБУ «Социально-реабилитационный центр для несовершеннолетних». Центр создан с целью предоставления социальных услуг несовершеннолетним, находящимся в социально-опасном положении или иной трудной жизненной ситуации⁴⁸.

Учреждение предоставляет следующие социальные услуги:

1. Социально-бытовые, направленные на поддержание жизнедеятельности несовершеннолетних воспитанников Учреждения в быту:

а) предоставление воспитанникам Учреждения жилой площади, помещений для организации реабилитационных и лечебных мероприятий, учебной, трудовой деятельности, культурного и бытового обслуживания;

б) предоставление воспитанникам Учреждения в пользование мебели согласно утвержденным нормативам;

в) приготовление и подача пищи воспитанникам Учреждения, включая диетическое питание;

г) предоставление мягкого инвентаря согласно утвержденным нормативам;

д) оказание помощи в написании и прочтении писем;

е) предоставление транспорта при необходимости перевоза воспитанников к месту их постоянного проживания, для лечения, участия в культурных мероприятиях;

ж) сопровождение воспитанников вне Учреждения;

з) обеспечение сохранности вещей и ценностей, принадлежащих воспитанникам Учреждения.

2. Социально-медицинские, направленные на поддержание и улучшение здоровья несовершеннолетних:

⁴⁸ Устав муниципального учреждения социального обслуживания системы социальной защиты населения Старооскольского городского округа «Социально-реабилитационный центр для несовершеннолетних»: Утвержден Постановлением главы администрации Старооскольского городского округа Белгородской области от 03 декабря 2008 года № 4181. URL: <http://sznoskol.ru> (дата обращения 23.02.2018)

а) содействие и оказание помощи воспитанникам в получении социально-медицинских услуг, предусмотренных законодательством Российской Федерации в объеме базовой программы обязательного медицинского страхования граждан Российской Федерации;

б) обеспечение ухода с учетом состояния здоровья воспитанников, в том числе оказание санитарно-гигиенических услуг;

в) содействие в проведении медико-социальной экспертизы;

г) оказание воспитанникам первой медико-санитарной помощи, проведение первичного медицинского осмотра, первичной санитарной обработки, оказание первой доврачебной экстренной помощи;

д) содействие и организация прохождения воспитанниками диспансеризации;

е) госпитализация нуждающихся воспитанников в лечебно-профилактические учреждения, содействие в направлении по заключению врача на санаторно-курортное лечение;

ё) содействие в получении зубопротезной помощи и приобретении очков нуждающимся воспитанникам;

ж) содействие в организации медико-социального обследования воспитанников;

з) обеспечение по заключению врача лекарственными средствами и проведение процедур, связанных с состоянием здоровья;

и) проведение профилактической работы с воспитанниками Учреждения.

3. Социально-психологические, предусматривающие коррекцию психологического состояния несовершеннолетних для их адаптации в среде обитания (обществе):

а) социально-психологическое консультирование, экстренная психологическая помощь;

б) психологическая диагностика и обследование личности;

в) психологическая коррекция;

- г) социально-психологический патронаж;
- д) социально-психологическое сопровождение замещающих семей.

4. Социально-педагогические, направленные на профилактику отклонений в поведении и аномалий личного развития несовершеннолетних, формирование у них позитивных интересов, в том числе в сфере досуга, оказание содействия в семейном воспитании детей:

- а) социально-педагогическое консультирование;
- б) социально-педагогическая диагностика и обследование личности;
- в) педагогическая коррекция;
- г) содействие в получении образования и установлении формы обучения;
- д) организация и проведение досуговых мероприятий, коррекционно-развивающих занятий;
- е) услуги, связанные с социально-трудовой реабилитацией, обучение основам домоводства, формирование профориентации;
- ё) формирование культурно-гигиенических навыков, навыков самообслуживания, навыков общения;
- ж) социально-педагогический патронаж.

5. Социально-экономические, направленные на поддержание и улучшение жизненного уровня несовершеннолетних и их семей, оказавшихся в трудной жизненной ситуации:

- а) при необходимости обеспечение воспитанников при выбытии из Учреждения одеждой, обувью по сезону, согласно утвержденным нормативам.

6. Социально-правовые, направленные на поддержание или изменение правового статуса, оказание юридической помощи, защиту законных и интересов несовершеннолетних, оказавшихся в трудной жизненной ситуации:

а) оформление, восстановление утраченных и недостающих документов несовершеннолетним, попавшим в трудную жизненную ситуацию;

б) оформление и переадресовка полагающихся пенсий несовершеннолетним, оставшимся без попечения родителей;

в) содействие несовершеннолетним в получении алиментов с родителей, лишенных родительских прав (ограниченных в родительских правах);

г) представление интересов несовершеннолетних в суде и защита их прав;

д) содействие в привлечении к уголовной ответственности виновных в физическом и психическом насилии, совершенном над детьми (информирование органов внутренних дел, прокуратуры о выявленных случаях насилия над ребенком);

е) содействие органам опеки и попечительства в установлении социально- правового статуса несовершеннолетних, оставшихся без попечения родителей;

ё) жизнеустройство (установление места нахождения родителей, информирование органов опеки и попечительства о выявлении детей, оставшихся без попечения родителей, взаимодействие при необходимости, с комиссией по делам несовершеннолетних, органами внутренних дел, прокуратурой* предоставление сведений о несовершеннолетних органам опеки и попечительства; поиск потенциальных опекунов; оформление личного дела несовершеннолетнего при выбытии);

ж) юридическое консультирование замещающих семей.

Цели деятельности Центра выступают:

- профилактическая и реабилитационная работа с неблагополучными семьями и детьми;

- разработка системы мер, направленных на оказание помощи семьям группы риска и профилактику безнадзорности и беспризорности несовершеннолетних.

В соответствии с обозначенными целями сформированы задачи:

- участие в выявлении и устранении причин и условий, способствующих безнадзорности и беспризорности несовершеннолетних;
- оказание медико-психологической, социально-правовой помощи детям и их семьям, попавшим в кризисную ситуацию;
- объединение усилий социальных, медицинских, государственных и общественных организаций для содействия семье в решении её проблем;
- укрепление внутрисемейных связей, гармонизация детско-родительских отношений, преодоление кризисной ситуации.

С 01.01.2017 г. по 15.09.2017 г. в «Социально-реабилитационном центре для несовершеннолетних» прошло реабилитацию – 60 воспитанников. Анализ социального состава воспитанников Центра представлена на рисунках⁴⁹.

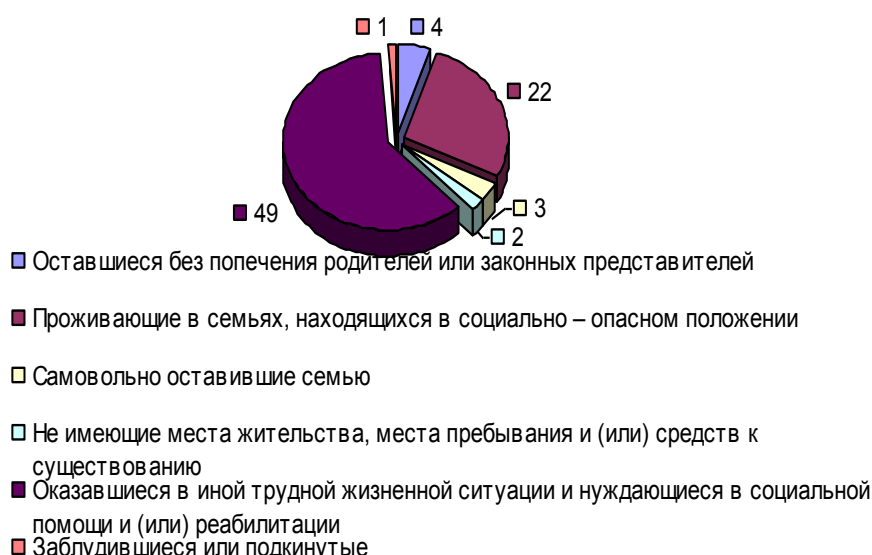


Рис. 1. Социальный состав воспитанников МБУ «Социально-реабилитационный центр для несовершеннолетних»

⁴⁹ Годовой отчет Управления социальной защиты населения администрации Старооскольского городского округа Белгородской области за 2017 г. // Управление социальной защиты населения Старооскольского городского округа Белгородской области. URL: <http://sznoskol.ru> (дата обращения 01.02.2018)

Основными формами жизнеустройства воспитанников Центра является возвращение в семью (рис. 2).



Рис. 2. Формы жизнеустройства воспитанников МБУ «Социально-реабилитационный центр для несовершеннолетних»

Для совершенствования профилактической работы с несовершеннолетними и их семьями проводятся мероприятия, направленные на развитие культуры семейных отношений, пропаганду здорового образа жизни через различные формы досуга, привлечения воспитанников Учреждения к активному участию в культурной жизни города.

Воспитанники Учреждения принимали участие в областном конкурсе детско-юношеского творчества «И помнит вся Россия!», 3 место заняла Татарченко София. Сергеев Ярослав принимал участие в областных соревнованиях «Большое путешествие в страну Олимпийских игр». Поляков Николай, Симонова Виктория, Раткова Виктория принимали участие в муниципальной акции «Люблю родной Оскольский край».

В «Школе для родителей» были проведены 45 индивидуальных занятий с родителями воспитанников, 11 групповых консультационных занятий с родителями и детьми. Значительное место в системе социальной поддержки материнства и детства принадлежит отделению службы сопровождения семей «Любовь - детям». В течение 2014 г. проведены

психологические и юридические консультации с замещающими родителями, в ходе



которых была дана информация по интересующим вопросам, вынесены конкретные рекомендации, оказана психологическая и юридическая помощь и поддержка (рис.3)⁵⁰.

Рис. 3. Консультации с замещающими родителями специалистами отделения службы сопровождения семей (2017 г.)

Специалисты отделения службы сопровождения семей осуществляли выезды в семьи: в рамках социально – психологического сопровождения замещающих семей; по запросу мирового суда при бракоразводном процессе, с целью обследования жилищных условий в месте проживания несовершеннолетних детей; экстренные выезды мобильной социальной службы (рис. 4).



Рис. 4. Выезды в семьи специалистами отделения службы сопровождения семей (2017 г.)

Проведена диагностика кандидатов в усыновители, опекуны (попечители) с целью определения готовности кандидата к выполнению

⁵⁰ Годовой отчет Управления социальной защиты населения администрации Старооскольского городского округа Белгородской области за 2017 г. // Управление социальной защиты населения Старооскольского городского округа Белгородской области. URL: <http://sznoskol.ru> (дата обращения 01.04.2018)

функций замещающего родителя несовершеннолетнего ребенка, а также обучение в Школе замещающих родителей, где всем обучающимся предоставляется возможность получить: полноценную подготовку и поддержку психологическую, юридическую, педагогическую (рис. 5).

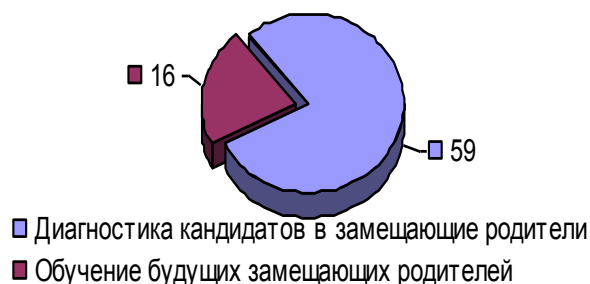
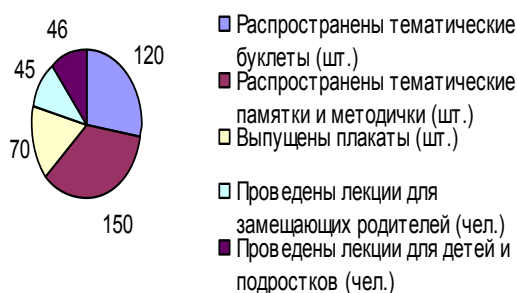


Рис. 5. Диагностика кандидатов в усыновители, опекуны (попечители) с целью определения готовности кандидата к выполнению функций замещающего родителя несовершеннолетнего ребенка

В рамках профилактической работы по безнадзорности и правонарушениям несовершеннолетних детей, находящихся под опекой (попечительством) и вовлечения несовершеннолетних в употребление наркотических средств, алкоголя и табакокурения отделением службы сопровождения семей распространены тематические буклеты, памятки и методички, выпущены плакаты, проведены лекции для замещающих родителей и детей (рис. 6)⁵¹



⁵¹ Годовой отчет Управления социальной защиты населения администрации Старооскольского городского округа Белгородской области за 2017 г. // Управление социальной защиты населения Старооскольского городского округа Белгородской области. URL: <http://sznoskol.ru> (дата обращения 01.02.2018)

Рис. 6. Выпуск информационно-тематической продукции в рамках профилактики безнадзорности и правонарушений несовершеннолетних детей (2017 г.)

Таким образом, можно сделать несколько важных выводов:

1) Социальная защита населения Старооскольского городского округа сегодня – многофункциональная, самостоятельная и востребованная в обществе отрасль. В структуре администрации Старооскольского городского округа Белгородской области выполнение функций социальной защиты населения возложено на Управление социальной защиты населения. Следует отметить, что Управление является правопреемником Управления социальной защиты населения администрации муниципального района «Город Старый Оскол и Старооскольский район» Белгородской области в отношении его прав и обязанностей в полном объеме. Управление является функциональным органом администрации Старооскольского городского округа Белгородской области, обладающим правами юридического лица и реализующим исполнительно - распорядительные функции по осуществлению государственных полномочий в сфере организации предоставления и предоставления мер социальной поддержки отдельным категориям граждан на территории Старооскольского городского округа Белгородской области. В общем виде организационную структуру социальной защиты населения можно охарактеризовать как устойчивую и упорядоченную систему взаимодействия организаций социальной работы и её субъектов, обеспечивающую общие условия полноценной жизнедеятельности и рациональной организации социальной защиты нуждающихся в помощи людей в соответствии с их интересами и потребностями.

2) Руководство Старооскольского городского округа считает задачу поддержки семьи одной из важнейших социальных проблем, требующих неотложного решения. В муниципальном образовании определены стратегические направления для принятия мер, способствующих

обеспечению основных гарантий прав ребенка, ведется подготовка нормативно – правовых документов, направленных на защиту прав детей, осуществляется комплекс мер по социальной поддержке семей с детьми.

3) Основными направлениями деятельности Управления социальной защитой населения Старооскольского городского округа Белгородской области в отношении семей, находящихся в социально-опасном положении, являются:

- организация социальных выплат семье с детьми (пособие по беременности и родам, единовременное пособие женщинам, вставшим на учет в медицинских учреждениях в ранние сроки беременности, единовременное пособие при рождении (усыновлении) ребенка, ежемесячное пособие на период отпуска по уходу за ребенком до достижения им возраста полутора лет, организация субсидий на оплату жилого помещения и коммунальных услуг, единовременное пособие малоимущим семьям);

- обеспечение жильем молодых семей также является одним из приоритетных направлений социальной поддержки материнства и детства;

- профилактика безнадзорности и правонарушений несовершеннолетних;

- оказание адаптационной помощи семьям и детям, оказавшимся в трудной жизненной ситуации;

- внедрение инновационных социальных технологий по работе с семьей с детьми.

РАЗДЕЛ III. СОВЕРШЕНСТВОВАНИЕ СИСТЕМЫ СОЦИАЛЬНОЙ ЗАЩИТЫ СЕМЕЙ, НАХОДЯЩИХСЯ В СОЦИАЛЬНО-ОПАСНОМ ПОЛОЖЕНИИ НА ТЕРРИТОРИИ СТАРООСКОЛЬСКОГО ГОРОДСКОГО ОКРУГА

Социально-экономические условия, нестабильность и резкие перемены в обществе привели к накоплению социальных проблем, в результате чего огромное число семей оказалось в трудной, социально опасной ситуации.

Ослабевает нравственный и воспитательный потенциал семьи, снижается ответственность родителей за содержание и воспитание детей.

Слабая экономическая самостоятельность семей является одной из причин семейного неблагополучия и порождает большое число семей, находящихся в социально опасном положении и нуждающихся в различных мерах социальной поддержки.

Характеризуя семьи, относящиеся к группе «риска», можно выделить ряд факторов:

- социально-экономические (низкий материальный уровень жизни семьи, нерегулярные доходы, плохие жилищные условия, либо их полное отсутствие);

- медико-социальные (экономически неблагоприятные условия, хронические заболевания родителей, пренебрежение санитарно-гигиеническими требованиями);

- социально-демографические (неполная, многодетная семья, семьи с несовершеннолетними родителями, семьи с повторным браком и сводными детьми);

- социально-психологические (семьи с деструктивными эмоционально-конфликтными отношениями супругов, родителей, детей, низкий образовательный уровень родителей, деформированные ценностные ориентации);

- криминальные (алкоголизм, наркомания, аморальный и паразитический образ жизни, наличие судимых членов семьи).

Наличие в семье того или иного фактора социального риска означает возникновение социальных отклонений в поведении детей, рождает беспризорность и преступность среди несовершеннолетних и требует к себе повышенного внимания всех субъектов профилактики.

Семейное неблагополучие, следствием которого является деформация процесса социализации и развития личности детей приводит к росту социально-средовой дезадаптации детей и подростков. В результате страдает не только семья, но и вступающий в жизнь человек, все общество в целом. т.е. первоначально личностная проблема или внутрисемейная трансформируется в проблему социальную.

Именно поэтому необходимо включаться в работу с семьей на более ранних стадиях развития кризиса. Воздействие на семью- это одна из форм связей отношений, включающих взаимодействие со всеми членами семьи. При этом, с одной стороны, воздействие опосредуется целями, задачами и содержанием совместной деятельности, а с другой- цели, задачи и содержание воздействия определяют индивидуальную патронажную деятельность с учетом специфики категории семьи. Особое внимание следует уделить семьям «потенциальной группы риска», в которых открыто

не наблюдается нарушение функций, когда семья находится на докризисном этапе развития. Данный этап характеризуется частичной утратой или снижением эффективности семейных функций.

Основные критерии отнесения ребенка к категории детей, находящихся в социально опасном положении, при наличии, в следствие неисполнения (ненадлежащего исполнения) родителями (законными представителями) своих обязанностей и (или) употребления родителями (законными представителями) спиртных напитков, наркотических (психотропных) веществ, и (или) ведения аморального образа жизни, у указанных выше групп детей, следующих проблем:

- отсутствие необходимой одежды, регулярного питания, несоблюдение санитарно-гигиенических требований к уходу и проживанию;

- имеющиеся признаки жестокого обращения с детьми (признаки физического, психического, сексуального или иного насилия) со стороны родителей (законных представителей), в том числе телесные повреждения, свидетельствующих о нарушениях половой неприкосновенности, инфицирования заболеваниями, передающимися половым путем;

- самовольные уходы несовершеннолетних из семей и образовательных, медицинских организаций, организаций, оказывающих социальные услуги, или некоммерческие организации для детей-сирот и детей, оставшихся без попечения родителей

- наличие аддикций — алкоголизм, наркомания, игромания, дромомания и др;

- совершение детьми противоправных или антиобщественные действия (попрошайничество, бродяжничество, проституция и т.д.);

- систематические пропуски занятий в образовательном учреждении и (или) неаттестованность по нескольким основным предметам общеобразовательной программы;

- попытки совершения суицидов;

-отравления, бытовые травмы у детей раннего и дошкольного возраста, их рецидивы;

-гипотрофии 3-4 степени, выраженная белково-энергетической недостаточность, необусловленные тяжелой соматической патологией;

-отказ родителей от стационарного лечения детей при наличии к этому медицинских показаний;

-невыполнение родителями детей-инвалидов индивидуальной программы их реабилитации;

-оставление детей раннего возраста без присмотра родителей (законных представителей).

Семьи, находящиеся в социально опасном положении - семьи, имеющие детей, находящихся в социально опасном положении, а также семьи, где родители или иные законные представители несовершеннолетних не исполняют своих обязанностей по их воспитанию, обучению и (или) содержанию и (или) отрицательно влияют на их поведение либо жестоко обращаются с ними.

В соответствии с этим, можно сформулировать три связанные между собой задачи «раннего вмешательства»:

-систематическое отслеживание статуса и состояния семьи, динамики ее межличностных и социальных отношений в процессе патронажной работы;

-создание социально- психологических условий для преодоления семейных конфликтных и кризисных состояний (консультационные и терапевтические группы при социальных учреждениях для родителей, работа с детьми в образовательных учреждениях).

- создание специальных условий для оказания помощи и поддержки семье в целом или тем ее членам, которые имеют проблемы психологического, физического или социального характера. Для разрешения данной задачи особенно эффективно временное помещение детей в семейные воспитательные группы. Это позволяет реализовывать реабилитационную

технологии в отношении детей в течение необходимого периода времени. В то же время специалисты работают с родителями, оказывают необходимую помощь и поддержку.

Для достижения поставленной цели представляется необходимым разработка алгоритма работы с дисфункциональной семьей, на всех этапах реализации которого необходимо активное вмешательство специалистов.

1. Этап организационный. Основным методом работы на данном этапе - это экспертная оценка. Она направлена на выяснение степени необходимости вмешательства в проблему семьи. Специалистами определены некоторые критерии, по которым можно определить, что изменения в семье необходимы:

-нет четкой структуры семьи (неизвестно, какой тип отношений - авторитарный или демократический, ролевые функции членов семьи, кто занимается воспитанием детей, взаимоотношения между супругами);

-имеются недолжные или неправильные границы между семьей и окружающим миром, между представителями разных поколений (нет авторитета старших, дети выполняют «взрослые обязанности»);

-наблюдается распад иерархии (отсутствует авторитет родителей, уважение друг к другу);

-создание ошибочной системы взаимоотношений (например, при разводе дочь начинает самостоятельно вести хозяйство вместо матери или сын выполняет роль «главы семьи»).

При определении необходимости вмешательства первое, на что должны обратить внимание специалисты - это изучение окружения семьи, взаимоотношений членов семьи, семейная история, акцентируя при этом внимание на момент возникновения проблемы (причины, временной период). При этом происходит постепенное смещение анализа на периоды успешного преодоления семьей конфликтов и кризисов.

2. Этап функциональный. Происходит мобилизация ресурсов семьи. В психологическом плане задача - нормализация семейных отношений -

принятие родителями собственных родителей, друг друга и ребенка. Ребенку в данный период создается семейная реабилитационная среда- работа со специалистами либо внутри семьи (посещения, беседы) либо вне ее, в рамках специализированного учреждения для несовершеннолетних при организации посещения родственниками, выявлении желания и возможности возвращения в семью. После этого осуществляется исследование и устранение конфликтов развития семьи- данный процесс предполагает желание и активное участие членов семьи- объекта воздействия. основа профилактической и коррекционной работы- формирование навыков и ценностей здорового образа жизни. здесь же можно говорить и о вторичной профилактике- предотвращении рецидивов возникновения подобных проблемных ситуаций.

3. Этап контрольный. Выявляется динамика развития семьи- исследуются, условия проживания, взаимоотношения между членами семьи. Кроме того, на протяжении необходимого периода времени (определяемого специалистами) проводится патронаж семьи с целью подтверждения и закрепления позитивных изменений. На данном этапе семья, еще не выведенная из «группы риска», переходит к реабилитационному саморазвитию за счет наращивания собственного потенциала, получения регулярной социальной помощи.

Модели организации работы с дисфункциональными семьями:

Диагностическая - основывается на предположении дефицита знаний о ребенке или своей семье. Объект диагностики - социально-психологический климат внутрисемейных коммуникаций, т. е. диагностика системы «семья – дети».

Педагогическая - базируется на гипотезе недостатка педагогической компетенции родителей. Объект жалобы - ребенок. Консультант вместе с родителем анализирует ситуацию, намечает программу по повышению педагогической компетенции родителя, ориентируясь на универсальные с точки зрения педагогики и психологии способы воспитания. Если родитель сам является причиной неблагополучия, то данная возможность открыто не

рассматривается. Методы повышения педагогической компетенции родителей: день /неделя, месячник/ правовых знаний, родительские собрания, лекторий, семинары, тренинги для родителей, выступление узких специалистов /инспектор ИДН, психолог, психоневролог, инспектор по охране прав детства/.

Социальная - используется в тех случаях, когда семейное неблагополучие связано с действием социогенного фактора. В этих случаях, помимо анализа ситуации и рекомендаций, необходимо вмешательство внешних сил привлечение органов социальной защиты, оформление опеки и попечительства, организация социально значимой деятельности и пр.;

Медицинская - предполагает, что в основе семейного неблагополучия лежит болезнь одного из членов семьи. Задача консультирования - разъяснение диагноза, лечение и адаптация здоровых членов семьи к больному. Формы оказания помощи: социально-медицинское сопровождение ребенка, взаимодействие с органами здравоохранения по решению проблем лечения и реабилитации ребенка, система профилакториев и санаториев;

Психологическая - используется, когда причины неблагополучия ребенка лежат в области общения, личностных особенностей членов семьи. Она предполагает анализ ситуации, психодиагностику личности, диагностику семьи, психотренги по решению семейных проблем. Практическая помощь заключается в преодолении барьеров общения, причин их появления, коррекции внутрисемейных коммуникаций.

Семьи, оказавшиеся в социально опасном положении - это объект социальной работы, требующий немедленного вмешательства в кризисную ситуацию, предполагающий организацию взаимодействия различных специалистов.

Для эффективной организации работы с семьей, находящейся в кризисной ситуации необходимо отметить специфику развития проблемы, ее структуры и этапов.

Социальная работа в отношении конкретной семьи должна охватывать различные поколения и ориентироваться на качество жизни как отдельных членов семьи (на настоящий момент, работа в основном ориентируется на детей) так и семьи в целом. Поэтому в качестве объекта воздействия нужно рассматривать не жилищные условия, сложные отношения или личностные особенности родителей, детей, родственников, а социальную ситуацию развития семьи в целом.

Для комплексной эффективной организации процесса работы с семьями в социально опасном положении необходимо содержательно определить этапы технологического процесса и их ожидаемые результаты.

Начальным этапом реализации технологии социальной работы с данной категорией семей, можно считать первичные профилактические мероприятия с семьями «группы потенциального риска». Данное понятие включает в себя следующие категории семей:

- внешне благополучные, но подвергшиеся влиянию одного из «рисковых факторов» (потеря одного из родителей, резкое изменение уровня благосостояния...). В данную группу можно отнести беженцев, вынужденных переселенцев, пострадавших от несчастных случаев (пожар, кража);

- семьи, состоящие на учете в качестве «семей группы риска». В данном случае объектом профилактики являются дети и подростки, воспитываемые в семье. Профилактическое воздействие направлено на них в качестве потенциальных родителей, супругов. Необходимо отметить, что работа с детьми осуществляется в основном вне семейного окружения (в школе, специализированных учреждениях для несовершеннолетних). Параллельно ведется коррекционная работа с родителями и иными членами семьи.

В качестве отдельной категории необходимо рассматривать:

- семьи благополучные. Определение их в отдельную категорию обусловлено резкостью динамики социального окружения детей (новые

сверстники, новые идеалы и ценности), появлению новых факторов риска (реклама алкоголя, курения). Все это способствует изменению личностного развития детей и подростков, смене поведения, причем в большинстве случаев родители могут лишь незначительно повлиять на данный негативный процесс.

-семьи, состоящие на учете в качестве «семей группы риска», когда в качестве объекта социальной работы необходимо рассматривать родителей, ближайших родственников. В качестве технологий социальной работы в данном случае используется не профилактика, а коррекция, терапия и посредничество.

На данном технологическом этапе для эффективной организации работы с семьями вышеперечисленных категорий необходимо четкое определение структуры технологического процесса социальной работы, субъектов взаимодействия и ожидаемых результатов.

Следующий этап реализации технологии социальной работы с семьями «группы риска»- вмешательство в кризисную ситуацию. Содержание работы определяется кризисными условиями, в которых оказалась семья - сложностью проблемы, протяженностью временного периода, отношением членов семьи к происходящему.

Задача «кризисного вмешательства»- это в первую очередь, смягчение воздействия стрессовых событий путем оказания экстренной помощи. При этом необходимо отметить, что в этой ситуации главное- не оказание единовременной помощи, а мобилизация усилий членов семьи на преодоление кризиса в процессе незамедлительного воздействия.

Технологическая основа организации работы с семьями «категории группы риска» предполагает определение наиболее актуальных социальных проблем в данной области. Выявление «проблемных зон» необходимо для четкого определения степени развития риска территориальной единицы (села, района, поселка), актуальности социального запроса, определения форм и методов работы.

Перечисленные выше рекомендации по организации работы с семьями, находящимися в социально-опасном положении, могут лечь в основу проекта муниципальной программы. Разработка проекта осуществлялась на основе изучения передовых практик в данной сфере других регионов.

Проект муниципальной программы «Социальная поддержка семей, находящихся в социально-опасном положении в Старооскольском городском округе 2019-2022 гг.». Паспорт программы представлен в материалах приложения

Цель программы - сокращение числа семей, находящихся в социально-опасном положении, создание комплексной системы профилактической и реабилитационной работы с семьей и детьми, находящимися в социально-опасном положении, укрепление семьи как социального института, активизации внутренних ресурсов семьи.

Приоритетными задачами органов и учреждений системы профилактики являются:

повышение эффективности межведомственного взаимодействия по выявлению, постановке на учет семей и детей, находящихся в социально-опасном положении;

оказание выявленным семьям и детям оперативной и адекватной помощи;

организация социального сопровождения семьи и детей;

обеспечение социальных гарантий, защита прав несовершеннолетних;

правовое просвещение и воспитание несовершеннолетних и их родителей;

повышение уровня жизни «низкоресурсных» семей путем совершенствования и развития мер социальной поддержки.

Программа направлена на комплексное решение проблем семей и социализации детей, находящихся в трудной жизненной ситуации.

Программа предусматривает мероприятия по следующим направлениям:

создание системы взаимодействия и оперативного реагирования;
укрепление института семьи, пропаганда базовых семейных ценностей;
дополнительные меры по социальной поддержке семьи и детей;
организационно-методическое, кадровое и информационное обеспечение деятельности.

Программой предусматриваются создание единой информационной системы обмена данными между органами и учреждениями системы социальной защиты населения по семьям и детям, находящимся в социально опасном положении, совершенствование механизма взаимодействия и оперативного реагирования, социального сопровождения семьи и детей, обеспечение социальных гарантий, защита прав и законных интересов семьи и детей, совершенствование форм и технологий социального обслуживания семьи и детей.

Данные направления позволят организовать работу с семьями, находящимися в социально-опасном положении, одновременно по 4 уровням влияния:

I уровень - мониторинг социальной характеристики семей по категориям (неполные семьи, семьи с моральным неблагополучием, семьи несовершеннолетних родителей, многодетные семьи и т.д.), контроль за внутренней миграцией семей, находящихся в социально опасном положении, по территории области (смена места жительства, отъезд на учебу, работу, лечение и др.) с одновременной постановкой на учет в органы и учреждения системы профилактики принимающей территорией;

II уровень - оперативное реагирование на кризисную ситуацию; организация коррекционной работы с семьей и детьми; оказание экстренной социальной помощи членам семьи (по необходимости); формирование и реализация индивидуальных программ по выводу семьи из кризисной ситуации, нормализации семейной обстановки; изъятие ребенка из семьи в случае угрозы его жизни и здоровью, проведение реабилитационных мероприятий для ребенка в стационарных условиях;

III уровень - постановка семьи на социальный патронаж, в том числе после возвращения ребенка из социального приюта, социально-реабилитационного центра в кровную семью.

Составление заключения о состоянии семьи через диагностические методики - анкетирование, опросы, тестирование, беседы и др. Определение причин и условий, способствующих возникновению в семье факторов риска по неблагополучию, социальному сиротству. Определение путей преодоления факторов риска.

Постановка семьи и ребенка на учет в органы социальной защиты населения, занесение данных по семье в электронный социальный паспорт;

IV уровень - изучение передового опыта работы территорий области по профилактике социального сиротства через работу методических площадок, повышение квалификации специалистов, внедрение в практику работы муниципальных образований инновационных методик и технологий социальной работы с семьей и детьми, повышение эффективности реабилитационной работы.

Программные мероприятия способствуют расширению предпосылок для обеспечения благосостояния семьи, повышению информированности населения о действующих мерах государственной социальной поддержки семьи и детей, пропаганде и укреплению института семьи, семейного образа жизни, повышению статуса семьи в обществе.

Выводы к разделу III:

1) Характеризуя семьи, относящиеся к группе «риска», можно выделить ряд факторов:

- социально-экономические (низкий материальный уровень жизни семьи, нерегулярные доходы, плохие жилищные условия, либо их полное отсутствие);

- медико-социальные (экономически неблагоприятные условия, хронические заболевания родителей, пренебрежение санитарно-гигиеническими требованиями);

- социально-демографические (неполная, многодетная семья, семьи с несовершеннолетними родителями, семьи с повторным браком и сводными детьми);

- социально-психологические (семьи с деструктивными эмоционально-конфликтными отношениями супругов, родителей, детей, низкий образовательный уровень родителей, деформированные ценностные ориентации);

- криминальные (алкоголизм, наркомания, аморальный и паразитический образ жизни, наличие судимых членов семьи)

2) Алгоритм работы с семьей, находящейся в социально-опасном положении, включает в себя несколько этапов: организационный; функциональный; контрольный.

3) Анализ передового опыта социальной работы и практики реализации муниципальных целевых программ в сфере социальной поддержки семьи позволил автору разработать проект муниципальной программы, основной целью которой выступает сокращение числа семей, находящихся в социально-опасном положении, создание комплексной системы профилактической и реабилитационной работы с семьей и детьми, находящимися в социально опасном положении, укрепление семьи как социального института, активизации внутренних ресурсов семьи.

4) Программные мероприятия способствуют расширению предпосылок для обеспечения благосостояния семьи, повышению информированности населения о действующих мерах государственной социальной поддержки семьи и детей, пропаганде и укреплению института семьи, семейного образа жизни, повышению статуса семьи в обществе.

ЗАКЛЮЧЕНИЕ

Последствия социально-экономической трансформации российского общества отрицательно отразились на положении таких категорий населения как семья, дети. Статистика свидетельствует, что за последние годы наблюдается рост количества семей, попадающих в социально опасное положение.

Семья, находящаяся в социально опасном положении – это семья, имеющая детей, находящихся в социально опасном положении, а также семья, где родители или законные представители несовершеннолетних не исполняют своих обязанностей по их воспитанию, обучению и (или) содержанию и (или) отрицательно влияют на поведение либо жестоко обращаются с ними .

Анализ литературы показывает, что главными причинами, вследствие которых семья попала в категорию социально опасного положения, можно выделить три основных фактора: наследственно-демографический фактор; жилищно-бытовые условия жизни семьи; нарушение межличностных связей, родительско-детских отношений

В предупреждении возникновения социально опасного положения занимает система социальной работы с данной категорией семьи, включающая в себя следующие элементы:

- социальная защита семьи, представляющая собой многоуровневую систему преимущественно государственных мер по обеспечению минимальных социальных гарантии, прав, льгот и свобод нормально функционирующей семьи в ситуации риска интересах гармоничного развития семьи, личности и общества;

- социальная поддержка семьи, находящейся в социально-опасном положении, предполагает формальную и неформальную деятельность, а также взаимоотношения специалистов с семьями, оказавшихся в трудных жизненных ситуациях;

- социальное обслуживание семьи, находящейся в социально-опасном положении, представляет собой деятельность социальных служб по оказанию

социально-бытовых, социально-медицинских, психолого-педагогических, социально-правовых услуг и материальной помощи, проведению социальной адаптации и реабилитации граждан, находящихся в трудной жизненной ситуации. Неоценимую роль в этом сегодня выполняют 190 территориальных Центров социальной помощи семье и детям, 444 отделения по работе с семьей и детьми, в центрах социального обслуживания и 203 других учреждений социального обслуживания семей и детей, вниманием которых охвачено семьи, находящиеся в социально-опасном положении.

Социальная защита населения Старооскольского городского округа сегодня – многофункциональная, самостоятельная и востребованная в обществе отрасль.

В структуре администрации Старооскольского городского округа Белгородской области выполнение функций социальной защиты населения возложено на Управление социальной защиты населения. Следует отметить, что Управление является правопреемником Управления социальной защиты населения администрации муниципального района «Город Старый Оскол и Старооскольский район» Белгородской области в отношении его прав и обязанностей в полном объеме.

Управление является функциональным органом администрации Старооскольского городского округа Белгородской области, обладающим правами юридического лица и реализующим исполнительно - распорядительные функции по осуществлению государственных полномочий в сфере организации предоставления и предоставлению мер социальной поддержки отдельным категориям граждан на территории Старооскольского городского округа Белгородской области. В общем виде организационную структуру социальной защиты населения можно охарактеризовать как устойчивую и упорядоченную систему взаимодействия организаций социальной работы и её субъектов, обеспечивающую общие условия полноценной жизнедеятельности и рациональной организации социальной

защиты нуждающихся в помощи людей в соответствии с их интересами и потребностями.

Руководство Старооскольского городского округа считает задачу поддержки семьи одной из важнейших социальных проблем, требующих неотложного решения. В муниципальном образовании определены стратегические направления для принятия мер, способствующих обеспечению основных гарантий прав ребенка, ведется подготовка нормативно – правовых документов, направленных на защиту прав детей, осуществляется комплекс мер по социальной поддержке семей с детьми.

Основными направлениями деятельности Управления социальной защитой населения Старооскольского городского округа Белгородской области в отношении семей, находящихся в социально-опасном положении, являются:

- организация социальных выплат семье с детьми (пособие по беременности и родам, единовременное пособие женщинам, вставшим на учет в медицинских учреждениях в ранние сроки беременности, единовременное пособие при рождении (усыновлении) ребенка, ежемесячное пособие на период отпуска по уходу за ребенком до достижения им возраста полутора лет, организация субсидий на оплату жилого помещения и коммунальных услуг, единовременное пособие малоимущим семьям);

- обеспечение жильем молодых семей также является одним из приоритетных направлений социальной поддержки материнства и детства;

- профилактика безнадзорности и правонарушений несовершеннолетних;

- оказание адаптационной помощи семьям и детям, оказавшимся в трудной жизненной ситуации;

- внедрение инновационных социальных технологий по работе с семьей с детьми

Алгоритм работы с семьей, находящейся в социально-опасном положении, включает в себя несколько этапов: организационный; функциональный; контрольный.

Анализ передового опыта социальной работы и практики реализации муниципальных целевых программ в сфере социальной поддержки семьи позволил автору разработать проект муниципальной программы, основной целью которой выступает сокращение числа семей, находящихся в социально-опасном положении, создание комплексной системы профилактической и реабилитационной работы с семьей и детьми, находящимися в социально опасном положении, укрепление семьи как социального института, активизации внутренних ресурсов семьи.

Программные мероприятия способствуют расширению предпосылок для обеспечения благосостояния семьи, повышению информированности населения о действующих мерах государственной социальной поддержки семьи и детей, пропаганде и укреплению института семьи, семейного образа жизни, повышению статуса семьи в обществе.

ЗАКЛЮЧЕНИЕ

Последствия социально-экономической трансформации российского общества отрицательно отразились на положении таких категорий населения как семья, дети. Статистика свидетельствует, что за последние годы наблюдается рост количества семей, попадающих в социально опасное положение.

Семья, находящаяся в социально опасном положении – это семья, имеющая детей, находящихся в социально опасном положении, а также семья, где родители или законные представители несовершеннолетних не исполняют своих обязанностей по их воспитанию, обучению и (или) содержанию и (или) отрицательно влияют на поведение либо жестоко обращаются с ними .

Анализ литературы показывает, что главными причинами, вследствие которых семья попала в категорию социально опасного положения, можно выделить три основных фактора: наследственно-демографический фактор; жилищно-бытовые условия жизни семьи; нарушение межличностных связей, родительско-детских отношений

В предупреждении возникновения социально опасного положения занимает система социальной работы с данной категорией семьи, включающая в себя следующие элементы:

- социальная защита семьи, представляющая собой многоуровневую систему преимущественно государственных мер по обеспечению минимальных социальных гарантии, прав, льгот и свобод нормально функционирующей семьи в ситуации риска интересах гармоничного развития семьи, личности и общества;

- социальная поддержка семьи, находящейся в социально-опасном положении, предполагает формальную и неформальную деятельность, а также взаимоотношения специалистов с семьями, оказавшихся в трудных жизненных ситуациях;

- социальное обслуживание семьи, находящейся в социально-опасном

положении, представляет собой деятельность социальных служб по оказанию социально-бытовых, социально-медицинских, психолого-педагогических, социально-правовых услуг и материальной помощи, проведению социальной адаптации и реабилитации граждан, находящихся в трудной жизненной ситуации. Неоценимую роль в этом сегодня выполняют 190 территориальных Центров социальной помощи семье и детям, 444 отделения по работе с семьей и детьми, в центрах социального обслуживания и 203 других учреждений социального обслуживания семей и детей, вниманием которых охвачено семьи, находящиеся в социально-опасном положении.

Социальная защита населения Старооскольского городского округа сегодня – многофункциональная, самостоятельная и востребованная в обществе отрасль.

В структуре администрации Старооскольского городского округа Белгородской области выполнение функций социальной защиты населения возложено на Управление социальной защиты населения. Следует отметить, что Управление является правопреемником Управления социальной защиты населения администрации муниципального района «Город Старый Оскол и Старооскольский район» Белгородской области в отношении его прав и обязанностей в полном объеме.

Управление является функциональным органом администрации Старооскольского городского округа Белгородской области, обладающим правами юридического лица и реализующим исполнительно - распорядительные функции по осуществлению государственных полномочий в сфере организации предоставления и предоставлению мер социальной поддержки отдельным категориям граждан на территории Старооскольского городского округа Белгородской области. В общем виде организационную структуру социальной защиты населения можно охарактеризовать как устойчивую и упорядоченную систему взаимодействия организаций социальной работы и её субъектов, обеспечивающую общие условия полноценной жизнедеятельности и рациональной организации социальной

защиты нуждающихся в помощи людей в соответствии с их интересами и потребностями.

Руководство Старооскольского городского округа считает задачу поддержки семьи одной из важнейших социальных проблем, требующих неотложного решения. В муниципальном образовании определены стратегические направления для принятия мер, способствующих обеспечению основных гарантий прав ребенка, ведется подготовка нормативно – правовых документов, направленных на защиту прав детей, осуществляется комплекс мер по социальной поддержке семей с детьми.

Основными направлениями деятельности Управления социальной защитой населения Старооскольского городского округа Белгородской области в отношении семей, находящихся в социально-опасном положении, являются:

- организация социальных выплат семье с детьми (пособие по беременности и родам, единовременное пособие женщинам, вставшим на учет в медицинских учреждениях в ранние сроки беременности, единовременное пособие при рождении (усыновлении) ребенка, ежемесячное пособие на период отпуска по уходу за ребенком до достижения им возраста полутора лет, организация субсидий на оплату жилого помещения и коммунальных услуг, единовременное пособие малоимущим семьям);

- обеспечение жильем молодых семей также является одним из приоритетных направлений социальной поддержки материнства и детства;

- профилактика безнадзорности и правонарушений несовершеннолетних;

- оказание адаптационной помощи семьям и детям, оказавшимся в трудной жизненной ситуации;

- внедрение инновационных социальных технологий по работе с семьей с детьми

Алгоритм работы с семьей, находящейся в социально-опасном положении, включает в себя несколько этапов: организационный; функциональный; контрольный.

Анализ передового опыта социальной работы и практики реализации муниципальных целевых программ в сфере социальной поддержки семьи позволил автору разработать проект муниципальной программы, основной целью которой выступает сокращение числа семей, находящихся в социально-опасном положении, создание комплексной системы профилактической и реабилитационной работы с семьей и детьми, находящимися в социально опасном положении, укрепление семьи как социального института, активизации внутренних ресурсов семьи.

Программные мероприятия способствуют расширению предпосылок для обеспечения благосостояния семьи, повышению информированности населения о действующих мерах государственной социальной поддержки семьи и детей, пропаганде и укреплению института семьи, семейного образа жизни, повышению статуса семьи в обществе.

БИБЛИОГРАФИЧЕСКИЙ СПИСОК ИСПОЛЬЗОВАННОЙ ЛИТЕРАТУРЫ

1) Хартия социальных прав и гарантий граждан независимых государств (утв. Межпарламентской Ассамблеей государств-участников Содружества Независимых Государств 29 октября 1994 г.) // Российская газета. - №22 – 23. - 1999г.

2) Конвенция Международной Организации Труда № 103 об охране материнства (пересмотренная в 1952 году) (Женева, 28 июня 1952 г.) // Конвенции и рекомендации, принятые Международной Конференцией труда. 1919 - 1956. Т. I». Женева, Международное бюро труда, 1991.

3) Конвенция Международной Организации Труда № 3 об охране материнства (1919 г.) // Конвенции и рекомендации, принятые Международной Конференцией труда. 1919 - 1956. Т. I». Женева, Международное бюро труда, 1991.

4) Конвенция Международной Организации Труда № 3 об охране материнства (1919 г.) // Конвенции и рекомендации, принятые Международной Конференцией труда. 1919 - 1956. Т. I». Женева, Международное бюро труда, 1991.

5) Рекомендация Международной Организации Труда от 28 июня 1952 г. № 95 об охране материнства // Конвенции и рекомендации, принятые Международной Конференцией труда. 1919 - 1956. - Т. I». Женева, Международное бюро труда, 1991.

6) О создании муниципального учреждения «Комплексный центр социального обслуживания населения: постановление главы администрации Старооскольского городского округа Белгородской области от 29 января 2010 года № 215. – Режим доступа: oskolregion.ru/

7) Об определении управления социальной защиты населения администрации Старооскольского городского округа уполномоченным органом по заключению с пенсионерами договоров пожизненного содержания с иждивением: постановление главы

администрации Старооскольского городского округа от 07.12.2009г. № 6366.
– Режим доступа: oskolregion.ru

8) Конституция Российской Федерации: офиц. текст. – М.: Юристъ, 2012. С. 23.

9) Трудовой кодекс Российской Федерации от 30 декабря 2001 г. № 197-ФЗ // Собрание законодательства Российской Федерации. - 7 января 2002г. - №1. - Ст.3.

10) Семейный кодекс Российской Федерации от 29 декабря 1995 г. № 223-ФЗ // Собрание законодательства Российской Федерации. - 1 января 1996г. - №1. - Ст. 16.

11) Основы законодательства Российской Федерации об охране здоровья граждан от 22 июля 1993 года № 5487-1 // Ведомости Съезда народных депутатов Российской Федерации и Верховного Совета Российской Федерации. - 19 августа 1993г. - №33. - Ст.1318.

12) Федеральный закон от 19 мая 1995 г. № 81-ФЗ «О государственных пособиях гражданам, имеющим детей» // Собрание законодательства Российской Федерации. - 22 мая 1995г. - №21. - Ст.1929.

13) Об Уполномоченном при Президенте Российской Федерации по правам ребенка: Указ Президента Российской Федерации от 1 сентября 2009 года № 986 // Российская газета. № 4990.

14) О медицинском страховании граждан в РСФСР: закон РФ от 02.04.1993 № 4741-1// Справочная правовая система «Консультант Плюс»; О занятости населения РСФСР: закон РФ от 19.04.1991 № 1032-1 // Справочная правовая система «Консультант Плюс».

15) Барсенков, А.С., Вдовин, А.И. История России 1917-2007[Текст] / А.С.Барсенков, А.И. Вдовин. - М.: Аспект-Пресс, 2012. - 584 с.

16) Басов Н.Ф. История социальной работы [Текст] / Н.Ф. Басов.– М.: Издательско-торговая корпорация «Дашков и К», 2011. – 284 с.

- 17) Володин, А. Россия, рожай!: беседа с И. Белобородовым о приросте населения России через миграцию [Текст]/ А. Володин // Аргументы и факты. Черноземье. – 2014. – № 8 (19 - 25 февраля). – С. 29 .
- 18) Галаганов, В.П. Организация работы органов социального обеспечения[Текст] / В.П. Галаганов. – М.: Академия, 2011. – 421 с.
- 19) Горкин, А.П., Корелова, Г.Н. Социальная энциклопедия[Текст] / А.П.Горкин, Г.Н. Корелова. – М., 2013. – 451 с.
- 20) Гришаев, С.П. Семейное право [Текст] / С.П. Гришаев. – Москва: Проспект, 2014. – 272 с.
- 21) Деревянкина Е. Почему рождаемость уходит в «минус»? : о демографии и материнском капитале [Текст]// Аргументы и факты. Черноземье. – 2014.– №15 (9 - 15 апреля)
- 22) Жуков, В.И. Российское образование истоки, традиции, проблемы[Текст] / В.И. Жуков. – М., 2010. – 198 с.
- 23) Захаров, М.Л. Право социального обеспечения России[Текст] / М.Л. Жуков. – М.: Бек, 2011. – 484 с.
- 24) Зуева, Н.Л. Социальное обслуживание населения: административно-правовое регулирование: монография / Н.Л. Зуева. – Воронеж: Издательство Воронежского государственного университета, 2013. – 212 с.
- 25) Ибрагимова, З.Н. Формирование правовой культуры старших подростков в условиях школы-интерната: автореферат дис. . канд. пед.наук : 13.00.01 / З.Н. Ибрагимова. – Тверь, 2013. – 26 с.
- 26) Каламкарян, Р.А., Мигачев, Ю.В. Международное право[Текст] / Р.А. Каламкарян, Ю.В. Мигачев. – М.: Эксмо, 2011. – 841 с.
- 27) Колесниченко, Ю., Ступинина, Н. Работа с семьями, находящимися в социально- опасном положении и семьями «группы риска» [Текст] / Ю. Колесниченко, Н. Ступина // Социальное обеспечение. – 2012. – №24. –С. 12.

28) Либман, А. М. Социальный либерализм, общественный интерес и поведенческая экономика [Текст] // ОНС (Общественные науки и современность). – 2013. – № 1. – С. 27-40.

29) Мартынова, М.С. Социальная работа с детьми группы риска[Текст]/ Под редакцией С.С. Гиль. – М.: Издательство РГСУ, 2014. – 496 с.

30) Мачульская, Е.Е. Право социального обеспечения [Текст] / Е.Е. Мачульская. – 2-е изд., перераб. и доп. – Москва: Юрайт, 2013. – 575 с.

31) Мельников, В.П., Холостова, Е.И. История социальной работы в России[Текст] / В.П. Мельников, Е.И. Холостова. – Москва, 2011. – 421 с.

32) Мунчаев, Ш.М., Устинов, В.М. История России[Текст] / Ш.М. Мунчаев, В.М. Устинов. – М.: Издательство НОРМА, 2011. – 347 с.

33) Никифорова, О.А. Развитие системы социальной защиты населения в России, период после революции 1917 года [Текст]// Актуальные проблемы экономики и менеджмента: Материалы VIII научно-практической конференции аспирантов и соискателей МИМ ЛИНК / Науч. Ред. З.В. Рыбина. Жуковский: МИМ ЛИНК, 2010. – 458 с.

34) Плотников, М.В. Разработка и реализация социальных технологий менеджмента: автореферат дис. . д-ра социол. наук : 22.00.08 / М.В. Плотников. – НижнийНовгород, 2013. – 61 с.

35) Романова, П.В. Нужда и порядок. История социальной работы в России XX в. [Текст] / П.В. Романова. – М.: Научная Книга, 2012. – 411 с.

36) Сироткина, Е.С. Проблематизация несовершеннолетнего материнства в системе российской социальной работы : автореферат дис. . канд. социол. наук : 22.00.04 / Е.С. Сироткина. – Нижний Новгород, 2013. – 38 с.

37) Смолина, Л.А. Институт усыновления в России и странах Европы: сравнительное теоретико-правовое исследование: монография / Л.А. Смолина, Я.В. Задесенская. – Москва: Юрлитинформ, 2014. – 189 с.

- 38) Трансформация человеческого капитала в российском обществе [Текст]/ под ред. Р.И. Капелюшникова, А.Л. Лукьянова. – М., 2010. – 156 с.
- 39) Филоненко, В.И. Семья как основной агент базовой социализации студентов вузов [Текст]/ В.И. Филоненко, А.П. Лепин // Социс. – 2013. – №6. – С.71-77.
- 40) Фирсов, М.В. Истории социальной работы в России[Текст] / М.В. Фирсов. – М.: Гуманит, 2010. – 263 с.
- 41) Холостова, Е.И. Социальная работа с семьей [Текст]/ Е. И. Холостова. – М.: Дашков и К, 2013. – 244 с.
- 42) Холостова, Е.И. Генезис социальной работы в России[Текст] / Е.И. Холостова. – М.: Дашков и Ко, 2010. – 358 с.
- 43) Циткилов, П.Я. История социальной работы[Текст] / П.Я.Циткилов Ростов н/Д : Феникс, 2011. – 456 с.
- 44) Якушев, Л.П. Социальная защита[Текст] / Л.П. Якушев. – М., 2011. – 411 с.
- 45) Интернет портал «Федеральные целевые программы» // Режим доступа: http://www.programs-gov.ru/13_1.php
- 46) Интернет портал «Федеральные целевые программы» // Режим доступа: http://www.programs-gov.ru/13_1.php
- 47) Интернет портал «Национальный проект» // Режим доступа: <http://www.zdorovie.perm.ru>
- 48) Информационный портал Пенсионного фонда. Режим доступа: http://www.pfrf.ru/mother_fam_capital
- 49) Социальное положение и уровень жизни населения России 2014 г.: статистический сборник // режим доступа: <http://www.gks.ru>
- 50) Департамент здравоохранения и социальной защиты населения Белгородской области: информационный портал. – Режим доступа: <http://www.belzdrav.ru>

51) Администрация Старооскольского городского округа Белгородской области: информационный портал. – Режим доступа: oskolregion.ru/

52) Управление социальной защиты населения Старооскольского городского округа Белгородской области: информационный портал. – Режим доступа: <http://sznoskol.ru/>

ПРИЛОЖЕНИЕ

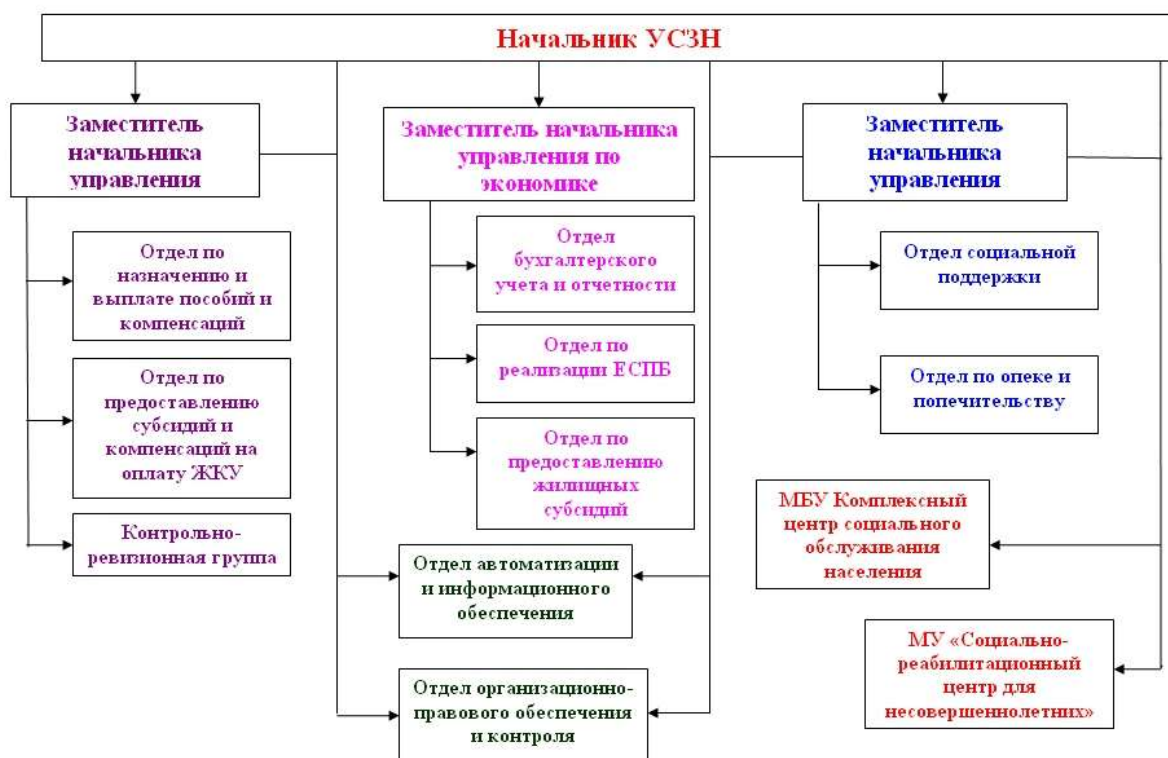
Направления социальной работы с семьями, находящимися в социально-опасном положении



Механизм работы с семьей, находящейся в социально-опасном положении

Направление деятельности	Задачи, коррекционной, реабилитационной работы	Ожидаемый результат
1. Диагностика семьи, находящейся в социально опасном положении.	1. Обследование жилищно-бытовых условий. 2. Изучение образа жизни семьи. 3. Изучение прошлого семьи. 4. Изучение особенностей личности членов семьи. 5. Выяснение общих проблем семьи. 6. Выяснение особенностей семейного воспитания. 7. Выявление положения детей в системе внутрисемейных взаимоотношений. 8. Выяснение близкого окружения семьи. 9. Изучение целей, ожиданий семьи.	Создание банка данных семей, ее целей, ожиданий. Определение типа семьи, находящейся в социально опасном положении. Анализ полученных сведений, определение проблемы, путей ее решения с целью организации оказания помощи.
2. Организация работы с семьей. 2.1. Психологическая реабилитация	1. Психолого-педагогическое сопровождение в кризисных ситуациях (оказание психологической помощи и поддержки членам семьи в стрессовых ситуациях) 2. Проведение консультаций специалистов – психолога, педагогов, медицинского работника, проведение педагогических лекториев для семей, оказавшихся в социально опасной ситуации. 3. Пропагандирование здорового образа жизни	Создание положительного микроклимата в семье. Овладение основами педагогических знаний, теорией и практикой семейного воспитания.
2.2. Социальная реабилитация	1. Организация помощи в трудоустройстве. 2. Организация правовой защиты. 3. Оказание материальной помощи. 4. Вовлечение семьи в воспитательный процесс.	Включение семьи в коррекционную, реабилитационную работу, налаживания нравственных традиций семейного воспитания, восстановление положительных контактов семьи с окружением, решение бытовых проблем в семье, повышение статуса семьи до социального. Итог – изменение уклада жизни.
3. Анализ коррекционной работы	Проведение аналитической работы.	Обобщение опыта, разработка методических рекомендаций.

Структура УСЗН



Утверждено
решением Совета депутатов
Старооскольского городского округа
от « 27 » июня 2008 г. № 104

ПОЛОЖЕНИЕ
об управлении социальной защиты населения администрации
Старооскольского городского округа Белгородской области

1. Общие положения

1.1. Управление социальной защиты населения администрации муниципального района «Город Старый Оскол и Старооскольский район» Белгородской области переименовано решением Совета депутатов Старооскольского городского округа от 27 июня 2008 года № 104 в управление социальной защиты населения администрации Старооскольского городского округа Белгородской области (далее – Управление).

Управление является правопреемником Управления социальной защиты населения администрации муниципального района «Город Старый Оскол и Старооскольский район» Белгородской области в отношении его прав и обязанностей в полном объеме.

1.2. Управление является функциональным органом администрации Старооскольского городского округа Белгородской области, обладающим правами юридического лица и реализующим исполнительно - распорядительные функции по осуществлению государственных полномочий в сфере организации предоставления и предоставлению мер социальной поддержки отдельным категориям граждан на территории Старооскольского городского округа Белгородской области (далее – городской округ).

1.3. Управление может исполнять иные переданные в установленном порядке, государственные полномочия.

1.4. Управление как юридическое лицо действует на основании общих для организаций данного вида положений Федерального закона от 6 октября 2003 года № 131-ФЗ «Об общих принципах организации местного самоуправления в Российской Федерации» в соответствии с Федеральным законом от 12 января 1996 года № 7-ФЗ «О некоммерческих организациях» применительно к учреждениям.

1.5. Управление в своей деятельности руководствуется Конституцией Российской Федерации, федеральными законами и иными нормативными правовыми актами Российской Федерации, законами Белгородской области и иными нормативными правовыми актами Белгородской области, Уставом Старооскольского городского округа (далее - Устав городского округа), иными правовыми актами органов местного самоуправления городского округа и настоящим Положением.

1.6. Управление подчиняется главе администрации городского округа, а непосредственно по вопросам своей деятельности - заместителю главы администрации городского округа по социальному развитию, который координирует и контролирует его деятельность. Руководство Управлением осуществляется начальником Управления.

1.7. Управление осуществляет свою деятельность во взаимодействии с органами государственной власти Белгородской области, органами местного самоуправления городского округа, органами администрации городского округа и иными организациями.

1.8. Управление представляет администрацию городского округа во взаимоотношениях с территориальными органами федеральных органов государственной власти, органами государственной власти Белгородской области, органами

администрации городского округа, предприятиями и учреждениями, иными юридическими и физическими лицами по вопросам своих полномочий.

1.9. В структуру Управления могут входить структурные подразделения, не являющиеся юридическими лицами. Предельную штатную численность работников Управления утверждает глава администрации городского округа по представлению заместителя главы администрации городского округа по социальному развитию в пределах субвенций бюджета Белгородской области.

1.10. Финансирование расходов на содержание Управления осуществляется за счет субвенций бюджета Белгородской области и может дополнительно финансироваться из бюджета городского округа.

1.11. Управление является юридическим лицом, имеет бланк и печать с изображением герба городского округа и со своим наименованием, соответствующие печати и штампы, лицевые счета в финансовом органе городского округа для учета бюджетных средств.

1.12. Имущество, необходимое для осуществления деятельности, передается Управлению в оперативное управление.

Управлению непосредственно подчинены все подведомственные муниципальные учреждения городского округа, относящиеся к сфере социальной защиты населения (далее - Учреждения).

1.13. Полное официальное наименование - управление социальной защиты населения администрации Старооскольского городского округа Белгородской области.

Сокращенное официальное наименование Управления – УСЗН администрации Старооскольского городского округа.

1.14. Место нахождения Управления - 309504, Белгородская область, город Старый Оскол, микрорайон Интернациональный, 15.

2. Основные задачи Управления

Основными задачами Управления являются:

2.1. Реализация на территории городского округа единой государственной политики в сфере социальной защиты населения.

2.2. Осуществление на территории городского округа муниципальной политики и формирование стратегии в сфере социальной защиты населения, разработка форм и методов ее реализации.

2.3. Взаимодействие с органами государственной власти Белгородской области, органами администрации городского округа, предприятиями и учреждениями по выполнению мероприятий, относящихся к компетенции Управления.

2.4. Управление Учреждениями городского округа в пределах полномочий.

2.5. Осуществление функций представителя муниципального заказчика по муниципальным целевым программам в сфере социальной защиты населения.

2.6. Обеспечение в рамках своей компетенции нормативного правового регулирования отношений в сфере социальной защиты населения.

2.7. Осуществление контроля за целевым использованием бюджетных средств, материальных запасов в Учреждениях, а также за их финансово-хозяйственной деятельностью.

2.8. Внесение предложений главе администрации городского округа по кандидатурам для назначения на должность руководителей Учреждений.

2.9. Осуществление информационного обеспечения Учреждений городского округа в пределах своей компетенции.

2.10. Создание и развитие системы муниципальных учреждений социального обслуживания населения городского округа.

2.11. Другие задачи в сфере социальной защиты населения, отнесенные к компетенции Управления.

3. Функции Управления

В соответствии с возложенными задачами и в пределах своей компетенции Управление осуществляет следующие функции:

3.1. Обеспечивает:

3.1.1. Проведение единой муниципальной политики в сфере социальной защиты населения, в пределах компетенции и прав, предоставленных Управлению.

3.1.2. Взаимодействие с органом исполнительной власти Белгородской области в сфере социальной защиты населения, органами администрации городского округа.

3.1.3. Ведение статистического учета в системе социальной защиты населения городского округа, методическое руководство за порядком ведения статистического учета и отчетности в Учреждениях, контроль за достоверностью статистической информации.

3.1.4. Методическое руководство за порядком ведения бухгалтерского учета и отчетности в Учреждениях, контроль за достоверностью их финансовой отчетности.

3.1.5. Взаимодействие с общественными организациями, осуществляющими благотворительную деятельность.

3.1.6. Оперативность и достоверность статистической информации для представления в государственные органы.

3.2. Организует и осуществляет контроль за профессиональной подготовкой, переподготовкой и повышением квалификации работников Управления.

3.3. Разрабатывает и представляет главе администрации городского округа:

3.3.1. Предложения по совершенствованию правовых актов по вопросам осуществления федеральной, областной и муниципальной политики в сфере социальной защиты населения.

3.3.2. Предложения по созданию, реорганизации или ликвидации учреждений социальной защиты населения городского округа, внесение изменений в их учредительные документы.

3.4. Участвует:

3.4.1. В разработке и выполнении федеральных, областных, муниципальных целевых программ социальной защиты населения, в том числе межведомственных.

3.4.2. В формировании проекта бюджета городского округа на очередной финансовый год в части отрасли «Социальная политика».

3.4.3. В создании информационной системы и банка данных в сфере социальной защиты населения и обеспечении необходимой информацией органов администрации городского округа и населения городского округа.

3.4.4. В подготовке, заключении и реализации в установленном порядке договоров от имени городского округа по вопросам социальной защиты населения.

3.4.5. В работе комиссий и иных органов власти и управления, в том числе межведомственных и межотраслевых, созданных для решения вопросов, относящихся к компетенции Управления.

3.4.6. В разработке тарифов на оказание платных услуг в сфере социального обслуживания граждан пожилого возраста и льготной категории граждан.

3.5. Согласовывает штатные расписания, бюджетные сметы Учреждений.

3.6. Иные функции:

3.6.1. Рассмотрение совместно с органами исполнительной власти Белгородской области вопросов социальной защиты населения и направление предложений по ним в соответствующие федеральные органы государственной власти для принятия решений.

3.6.2. Оказание Учреждениям организационной и методической помощи в работе по вопросам, относящимся к компетенции Управления.

3.6.3. Организация проведения конференций, совещаний, семинаров по вопросам, относящимся к компетенции Управления.

3.6.4. Составление необходимых сводных отчетов деятельности Учреждений.

3.6.5. Проведение проверок и анализа эффективности расходования бюджетных средств в Учреждениях.

3.6.6. Рассмотрение в установленном Федеральным законом от 2 мая 2006 года № 59-ФЗ «О порядке рассмотрений обращений граждан РФ» порядке писем, жалоб и обращений юридических лиц и граждан по вопросам, относящимся к компетенции Управления, и принятие в соответствии с действующим законодательством мер по урегулированию спорных вопросов.

4. Полномочия Управления

Управление осуществляет следующие полномочия:

4.1. Организация предоставления и предоставление мер социальной поддержки отдельным категориям граждан в соответствии с законом Белгородской области от 10 мая 2006 года № 40 «О наделении органов местного самоуправления полномочиями по организации предоставления и предоставлению мер социальной поддержки отдельным категориям граждан».

4.2. Организация предоставления и предоставление отдельных мер социальной защиты, определенных Социальным кодексом Белгородской области.

4.3. Обеспечение прав граждан на социальное обслуживание в соответствии с законом Белгородской области от 10 мая 2006 года № 41 «Об организации системы социального обслуживания в Белгородской области».

4.4. Иные полномочия:

4.4.1. Организация работы по назначению и выплате пособий в соответствии с Федеральным законом от 19 мая 1995 года № 81-ФЗ «О государственных пособиях гражданам, имеющим детей».

4.4.2. Организация работы по назначению доплат к трудовым пенсиям.

4.4.3. Прием от граждан документов и направление в орган исполнительной власти Белгородской области, осуществляющей функции социальной защиты населения сведений, необходимых для выдачи удостоверений «Ветеран труда» и выдача удостоверений «Ветеран труда».

4.4.4. Прием от граждан документов и выдача удостоверений:

а) инвалидам и Ветеранам ВОВ;

б) членам семей погибших (умерших) инвалидов войны, участников ВОВ и ветеранов боевых действий;

в) бывшим несовершеннолетним узниками концлагерей, гетто и других мест принудительного содержания, созданных фашистами и их союзниками в период второй мировой войны.

4.4.5. Прием документов на возмещение стоимости проезда один раз в год к месту санаторно-курортного лечения и обратно в пределах Российской Федерации, в соответствии с законом Белгородской области от 12 июля 2004 года № 131 «О социальных гарантиях больным туберкулезом и отдельным категориям медицинских работников».

4.4.6. Учет ветеранов труда, нуждающихся в санаторно-курортном лечении и выдача путевок.

4.4.7. Разработка и участие в осуществлении целевых и комплексных программ и мероприятий по социальной защите малоимущих граждан, семей с детьми.

4.4.8. Выявление семей (детей), находящихся в социально - опасном положении, нуждающихся в помощи государства.

4.4.9. Направление детей из малообеспеченных семей и семей имеющих детей – инвалидов в санатории и оздоровительные лагеря.

4.4.10. Оформление пенсионеров, инвалидов, детей-инвалидов в дома-интернаты и психоневрологические учреждения.

4.4.11. Направление на реабилитацию детей-инвалидов в Областной Центр медико-социальной реабилитации детей и подростков с ограниченными возможностями.

4.4.12. Организация продажи, выдачи единого социального проездного билета для проезда в городских и пригородных пассажирских маршрутах пенсионерам, гражданам льготных категории, сестрам милосердия Красного Креста, лицам, сопровождающим

инвалидов, имеющих ограничение способности к трудовой деятельности 3 степени, детей – инвалидов и расчетов с перевозчиками, осуществляющими перевозку выше перечисленной категории на территории Старооскольского городского округа по единому социальному проездному билету.

4.4.13. Выдача бесплатных талонов на услуги бани пенсионерам, пенсия которых не превышает прожиточный минимум, детям до 7 лет и многодетным семьям, в соответствии муниципальными правовыми актами.

4.4.14. Ежемесячная выплата активно работающим председателям уличных комитетов в соответствии с муниципальными правовыми актами.

4.4.15. Оплата перевозки слабослышащих детей к месту учебы в г. Белгород и обратно и выплата стипендий одаренным студентам.

4.4.16. Организация работы по назначению и выплате социального пособия на погребение неработающим гражданам, не являющимися пенсионерами; а также в случаях рождения мертвого ребенка по истечении 196 дней беременности.

4.4.17. Формирование компьютерной базы данных по оказанию адресной помощи малообеспеченной категории граждан; по учету льготной категории граждан; получателей субсидий, пособий и компенсаций.

4.4.18. Представление в суде интересов Управления по вопросам, входящим в компетенцию Управления.

4.4.19. Обследование социально-бытовых условий пенсионеров, граждан льготной категории, семей с детьми с целью выявления нуждающихся в социальной поддержке.

4.4.20. Организация и проведение благотворительных обедов, месячников, декадников, направленных на улучшение положения социально-незащищенной категории населения.

4.4.21. Организация сбора вещей, бывших в употреблении для раздачи малообеспеченным гражданам.

4.4.22. Разрабатывает и осуществляет совместно с другими органами исполнительной власти и управлениями, общественными объединениями меры по устранению детской безнадзорности, социального сиротства, профилактике асоциального поведения подростков, созданию нормальных условий для их жизнедеятельности.

4.4.23. Осуществляет руководство деятельностью и контроль Учреждений.

4.4.24. Ведёт реестр расходных обязательств по отрасли «Социальная политика» и представляет его в финансовый орган городского округа.

4.4.25. Запрашивает и безвозмездно получает у органов администрации городского округа, статистических организаций, территориальных органов федерального органа исполнительной власти необходимую информацию по вопросам, относящимся к компетенции Управления.

4.4.26. Согласовывает проекты правовых актов, представляемых на рассмотрение главы администрации городского округа, в соответствии с компетенцией Управления.

4.4.27. Выступает от имени городского округа в качестве муниципального заказчика при размещении заказов, заключает муниципальные контракты.

4.4.28. Контролирует осуществление муниципального заказа Учреждениями.

4.4.29. Представляет по поручению главы администрации городского округа администрацию городского округа в Совете депутатов городского округа при рассмотрении вопросов, относящихся к компетенции Управления.

4.4.30. Обеспечивает организацию и проведение мероприятий по мобилизационной подготовке Управления, разрабатывает и утверждает мобилизационный план Управления и мобилизационные задания Учреждениям.

4.4.31. Согласовывает Положение об оплате труда работников Учреждений.

4.4.32. Осуществляет контроль за профессиональной подготовкой, переподготовкой и повышением квалификации работников.

4.4.33. Участвует в организации и проведении аттестации работников Управления.

4.4.34. В соответствии с действующим законодательством осуществляет учет и отчетность Управления, обеспечивает контроль за учётом и отчетностью Учреждений.

4.4.35. Представляет услуги населению в соответствии с региональным стандартом «Качество услуг в области социальной защиты населения», утверждённым постановлением Правительства Белгородской области от 9 июня 2006 года № 135-пп.

4.4.36. В целях осуществления контроля, назначает и проводит документальные и выездные проверки, запрашивает отчеты в Учреждениях, по результатам которых направляет акты проверок с указанием сроков устранения выявленных нарушений.

4.4.37. Осуществляет в установленном порядке финансирование, материально-техническое обеспечение Учреждений.

4.4.38. Разрабатывает и представляет на согласование главе администрации городского округа Положение об оплате труда работников Управления

4.4.39. Организует подготовку, переподготовку, повышение квалификации работников Управления, в том числе работников Учреждений, за счет субвенций.

4.4.40. Принимает участие в работе комиссий, рабочих групп в соответствии со своей компетенцией.

4.4.41. Организует конференции, совещания, семинары для реализации задач, возложенных на Управление.

4.4.42. Осуществляет в установленном порядке сбор, обработку, анализ и представление статистической отчетности в сфере социальной защиты населения.

4.4.43. Издает приказы обязательные к исполнению Учреждениями.

4.4.44. Осуществляет полномочия получателя бюджетных средств, в установленном порядке.

4.4.45. Участвует в реализации комплексных программ нового строительства, реконструкции муниципальных учреждений социального обслуживания.

4.4.46. Формирует личные дела граждан, обладающих правом на предоставление мер социальной поддержки, в том числе путем формирования баз данных.

4.4.47. Рассматривает обращения граждан и юридических лиц в соответствии с Федеральным законом от 2 мая 2006 года № 59-ФЗ «О порядке рассмотрения обращений граждан Российской Федерации», принимает необходимые меры по результатам их рассмотрения, а также ведет прием граждан и представителей организаций по вопросам, отнесенным к компетенции Управления.

4.4.48. Использует материальные ресурсы и финансовые средства для осуществления переданных полномочий в порядке, предусмотренном законодательством Белгородской области.

4.4.49. Представляет в органы исполнительной власти Белгородской области, осуществляющие контроль за исполнением переданных полномочий и администрацию городского округа отчеты о ходе осуществления переданных полномочий, об использовании материальных ресурсов и финансовых средств, полученных на эти цели.

4.5. Может исполнять, переданные в установленном порядке, отдельные государственные полномочия в сфере социальной защиты населения.

4.6. Осуществляет иные полномочия, относящиеся к компетенции Управления в соответствии с действующим законодательством.

5. Ответственность Управления

Управление контролирует и несет ответственность :

5.1. За неисполнение или ненадлежащее исполнение федеральных законов, законов Белгородской области, нормативных правовых актов федеральных органов исполнительной власти, губернатора и Правительства Белгородской области, Устава городского округа, нормативных правовых актов Совета депутатов городского округа и главы администрации городского округа по вопросам, относящимся к компетенции Управления.

5.2. За неквалифицированный состав и непрофессиональный уровень работников Учреждений.

5.3. За неэффективное и нецелевое использование денежных средств Учреждений, выделяемых из бюджета городского округа на цели социальной защиты населения.

5.4. Вред, причиненный гражданину или юридическому лицу в результате незаконных действий (бездействия) Управления, в том числе в результате издания не соответствующего закону или иному правовому акту, приказа начальника Управления, подлежит возмещению в установленном порядке.

5.5. Правовой акт начальника Управления, принятый с превышением компетенции Управления или противоречащий федеральному закону или закону Белгородской области, Уставу городского округа или правовому акту Совета депутатов городского округа или правовому акту главы администрации городского округа, подлежит отмене.

6. Порядок управления Управлением

6.1. Управление возглавляет начальник Управления, назначаемый на должность и освобождаемый от должности главой администрации городского округа по согласованию с Советом депутатов городского округа.

6.2. Начальник Управления осуществляет руководство Управлением на принципах единоначалия и несет персональную ответственность за выполнение возложенных на Управление задач и осуществление им своих полномочий и функций.

6.3. Начальник Управления подчиняется главе администрации городского округа и непосредственно заместителю главы администрации городского округа по социальному развитию, который координирует и контролирует деятельность Управления.

6.4. Начальник Управления имеет заместителей начальника Управления, которые назначаются на должность и освобождаются от должности в соответствии с трудовым законодательством и в порядке, установленном правовыми актами главы администрации городского округа.

6.5. Начальник Управления:

6.5.1. Руководит деятельностью Управления.

6.5.2. Представляет без доверенности Управление в гражданском обороте, в том числе в пределах полномочий Управления в установленном порядке заключает муниципальные контракты и иные сделки.

6.5.3. Действует без доверенности в судах, в органах государственной власти, государственных органах и органах местного самоуправления.

6.5.4. Вносит предложения главе администрации городского округа по структуре и штатному расписанию Управления, составляет и представляет в установленном порядке на согласование и утверждение бюджетную смету в соответствии с выделенным финансированием.

6.5.5. Вносит предложение главе администрации городского округа по кандидатурам руководителей Учреждений для назначения и освобождения их от должности.

6.5.6. Утверждает положения о структурных подразделениях Управления в соответствии с установленным порядком.

6.5.7. Утверждает должностные инструкции работников Управления.

6.5.8. Утверждает номенклатуру дел, согласно которой ведется делопроизводство Управления, и другие локальные акты, регламентирующие деятельность Управления.

6.5.9. Назначает и освобождает муниципальных служащих Управления после согласования с главой администрации городского округа в соответствии с установленным порядком.

6.5.10. Принимает и увольняет работников из числа лиц, исполняющих обязанности по техническому обеспечению деятельности, не замещающих должности

муниципальной службы и не являющихся муниципальными служащими (далее - Работники).

6.5.11. Применяет дисциплинарное взыскание к муниципальным служащим и Работникам Управления, а так же вносит предложение главе администрации городского округа по применению дисциплинарных взысканий к руководителям Учреждений за неисполнение или ненадлежащее исполнение ими должностных обязанностей.

6.5.12. Обеспечивает повышение квалификации муниципальных служащих и Работников Управления.

6.5.13. Организует работу с резервом кадров руководителей Учреждений.

6.5.14. Применяет поощрение к муниципальным служащим и Работникам Управления за добросовестное исполнение своих должностных обязанностей, представляет в установленном порядке материалы на награждение работников Учреждений государственными наградами Российской Федерации и ведомственными знаками, наградами Белгородской области, наградами и поощрениями органов местного самоуправления городского округа.

6.5.15. Ходатайствует об открытии (закрытии) лицевых счетов в финансовом органе городского округа, подписывает финансовые документы, распоряжается в установленном законодательством порядке финансовыми средствами Управления, в пределах утвержденной бюджетной сметы.

6.5.16. Согласовывает штатные расписания, структуру, бюджетные сметы (по всем источникам финансирования) по представлению руководителя Учреждения.

6.5.17. Подписывает от имени Управления договоры, платежные поручения, чековые книжки, доверенности, письма и иные документы, предусмотренные действующим законодательством.

6.5.18. Подписывает бухгалтерскую и статистическую отчетность по работе Управления, несет ответственность за нарушение законодательства о бухгалтерском учете и отчетности и порядка представления статистической отчетности.

6.5.19. Осуществляет координирование и текущий контроль деятельности структурных подразделений Управления, Учреждений (истребование объяснений, получение отчетной и иной документации, проведение плановых проверок).

6.5.20. Рассматривает и утверждает сводные отчеты Учреждений.

6.5.21. Согласовывает проекты правовых актов, представляемых на рассмотрение главе администрации городского округа, в соответствии с компетенцией Управления.

6.5.22. Ведет прием граждан, рассматривает и принимает решения по предложениям, заявлениям, обращениям и жалобам граждан.

6.5.23. Издает в пределах своей компетентности приказы.

6.5.24. Вносит предложение главе администрации городского округа по основным направлениям деятельности Учреждений.

6.5.25. Вносит предложения главе администрации городского округа по реорганизации и ликвидации Учреждений, о назначении ликвидационной комиссии.

6.5.26. Принимает меры для официального обнародования в установленном порядке правовых актов Управления.

6.5.27. Осуществляет иные полномочия в соответствии с действующим законодательством Российской Федерации, Белгородской области, Уставом городского округа, нормативными правовыми актами органов местного самоуправления городского округа.

6.6. Премирование начальника Управления по результатам деятельности Управления осуществляется в соответствии с Положением о премировании, утвержденным постановлением главы администрации городского округа.

6.7. В период временного отсутствия начальника Управления на основании распоряжения главы администрации городского округа один из заместителей начальника Управления исполняет его обязанности и несет ответственность за работу Управления.

7. Имущество Управления и финансирование деятельности Управления

7.1. Имущество Управления является собственностью городского округа и закреплено за ним на праве оперативного управления. Управление не вправе каким-либо образом распоряжаться (продавать, сдавать в аренду, передавать в безвозмездное пользование, отдавать под залог, вносить в уставный фонд и т.д.) любым полученным им по тем или иным основаниям муниципальным имуществом городского округа.

7.2. За Управлением закрепляются в постоянное (бессрочное) пользование выделенные в установленном порядке земельные участки. Управление владеет и пользуется земельными участками в соответствии с целями и задачами по согласованию с собственником земли или уполномоченным им органом в порядке, установленном действующим законодательством.

7.3. Финансирование деятельности Управления осуществляется за счет субвенций областного бюджета и может дополнительно финансироваться из бюджета городского округа в соответствии с утвержденной бюджетной сметой.

7.4. Управление отвечает по своим обязательствам находящимися в его распоряжении денежными средствами. При их недостаточности субсидиарную ответственность по обязательствам Управления несет собственник имущества – городской округ в лице администрации городского округа.

7.5. Бухгалтерская служба Управления имеет право вести централизованный учет и составлять отчетность финансово - хозяйственной деятельности Учреждений.

8. Контроль и отчетность переданных полномочий

8.1. Контроль по осуществлению Управлением полномочий осуществляется органом исполнительной власти Белгородской области, осуществляющим функции социальной защиты населения и администрацией городского округа.

8.2. Контроль по использованию Управлением предоставленных на указанные цели материальных ресурсов и финансовых средств осуществляется департаментом финансов и бюджетной политики администрации городского округа, департаментом имущественных и земельных отношений администрации городского округа и другими уполномоченными органами.

8.3. Управление в установленном порядке представляет в орган исполнительной власти Белгородской области, осуществляющий функции социальной защиты населения, отчеты о ходе осуществления переданных полномочий, в департамент финансов и бюджетной политики администрации городского округа - отчеты об использовании финансовых и материальных средств.

9. Заключительные положения.

Реорганизация и ликвидация Управления

9.1. Изменения и дополнения в настоящее Положение вносятся по представлению главы администрации городского округа решением Совета депутатов городского округа.

9.2. Реорганизация, ликвидация Управления осуществляется по представлению главы администрации городского округа в соответствии с решением Совета депутатов городского округа или по решению суда в порядке, установленном действующим законодательством Российской Федерации.

9.3. Совет депутатов городского округа, по представлению главы администрации Старооскольского городского округа принимает решение о ликвидации Управления, назначает ликвидационную комиссию, устанавливает порядок и сроки ликвидации.

9.4. Ликвидация Управления влечет прекращение его прав и обязанностей без перехода их в порядке правопреемства к другим органам администрации городского округа, в соответствии с гражданским законодательством.

9.5. При ликвидации и реорганизации Управления, увольняемым работникам гарантируется соблюдение их прав в соответствии с законодательством Российской Федерации, муниципальным служащим гарантируется соблюдение их прав и реализация социальных гарантий в соответствии с законодательством Российской Федерации, Белгородской области, нормативными правовыми актами органов местного самоуправления городского округа.

9.6. При ликвидации Управления его документы передаются в архив городского округа.

9.7. При реорганизации Управления все документы (управленческие, финансово-хозяйственные, по личному составу и другие) передаются в установленном порядке правопреемнику.

Приложение 5

Паспорт проекта «Социальная поддержка семей, находящихся в социально-опасном положении в Старооскольском городском округе 2019-2022 гг.»

Цель проекта	сокращение числа семей, находящихся в социально-опасном положении, создание комплексной системы профилактической и реабилитационной работы с семьей и детьми, находящимися в социально опасном положении, укрепление семьи как социального института, активизации внутренних ресурсов семьи.
Способы достижения цели проекта	повышение эффективности межведомственного взаимодействия по выявлению, постановке на учет семей и детей, находящихся в социально опасном положении; оказание выявленным семьям и детям оперативной и адекватной помощи; организация социального сопровождения семьи и детей; обеспечение социальных гарантий, защита прав несовершеннолетних; правовое просвещение и воспитание несовершеннолетних и их родителей; повышение уровня жизни "низкоресурсных" семей путем совершенствования и развития мер социальной поддержки.
Результаты реализации проекта	<p>Формирование и реализация механизма организации и финансового обеспечения мероприятий детского отдыха и оздоровления</p> <p>Совершенствование механизма взаимодействия субъектов профилактики в вопросах обеспечения социального сопровождения детей-сирот, являющихся выпускниками интернатных учреждений</p> <p>Создание системы взаимодействия и оперативного реагирования. Создание единого межведомственного информационного поля для учета детей и семей, находящихся в социально опасном положении, через создание единой информационной системы обмена данными между органами и учреждениями системы социальной защиты населения.</p> <p>Программное обеспечение (оснащение системой криптографической защиты, операционной системой (Win), пакетом офисных программ) и подключение к каналам связи в интерактивном режиме. К категориям, включаемым в единую информационную систему, планируется отнести несовершеннолетних, находящихся в социально опасном положении (безнадзорные, контроль за поведением которых отсутствует вследствие неисполнения или ненадлежащего исполнения обязанностей по воспитанию, обучению и (или) содержанию со стороны родителей или законных представителей, или должностных лиц; беспризорных и безнадзорных, не имеющих места жительства и (или) пребывания, самовольно ушедших из семьи, образовательных и иных учреждений; детей, подвергшихся насилию или жестокому обращению, и других), а также семьи, находящиеся в социально опасном положении неполные, с моральным неблагополучием, семьи несовершеннолетних</p>

родителей, многодетные семьи, семьи безработных родителей и другие). Осуществление адаптации и реабилитации детей, находящихся в социально опасном положении

Организация работы по диспансеризации детей, находящихся в стационарных учреждениях системы социальной защиты

Обеспечение перевозки несовершеннолетних, самовольно ушедших из семей, к местам постоянного проживания, по территории области, Российской Федерации и стран СНГ

Реализация порядка взаимодействия субъектов профилактики безнадзорности и правонарушений в вопросе организации социального сопровождения несовершеннолетних вернувшихся из воспитательных колоний, специальных учебно-воспитательных учреждений закрытого типа, условно осужденных подростков.

Организация внедрения новых технологий и форм социальной работы с семьями и детьми, обеспечивающих непрерывность реабилитационного процесса

Развитие системы межведомственного медико-социально-психологического сопровождения беременных женщин и семей с детьми, находящихся в трудной жизненной ситуации

Обеспечение беспрепятственного доступа несовершеннолетних и их семей, находящихся в кризисном положении, к социальным услугам через создание выездных служб мобильной социальной помощи семье. В рамках мероприятия планируется приобретение микроавтобусов для центров социальной помощи семье и детям, создание мобильных выездных групп по типу "Скорая социальная помощь" для экстренного реагирования на поступившие сообщения о выявленных фактах семейного неблагополучия, проявляющихся в "острой" форме, в том числе через единую сеть обмена данными

Организация работы по ресурсному обеспечению учреждений социального обслуживания семьи и детей

Расширение реабилитационного пространства, создание комфортных условий пребывания, позитивной среды общения для воспитанников социальных приютов, социально-реабилитационных центров, центров помощи семье и детям через укомплектование игровых и спортивных площадок спортивным инвентарем и игровым оборудованием (тренажерами, игровыми модулями и другое).

Развитие новых форм работы с родителями несовершеннолетних, нуждающихся в социальной реабилитации ("Психологическая школа для родителей", "Школа позитивного материнства", создание родительских клубов для молодых родителей, для социально неблагополучных семей и другое)

Проведение дней правовых знаний для семей, находящихся в социально-опасном положении

Проведение конкурсов социально значимых программ и проектов учреждений социального обслуживания семьи и детей

Организация отдыха и оздоровления детей, родители которых состоят на учете в органах опеки и попечительства, комиссиях по делам несовершеннолетних, органах социальной защиты населения

	<p>как не выполняющие свои родительские обязанности или имеющие ограничение в родительских правах</p> <p>Укрепление института семьи, популяризация семейного образа жизни, пропаганда базовых семейных ценностей</p> <p>Проведение фестиваля патриотической песни для воспитанников учреждений социального обслуживания семьи и детей, посвященного Дню Победы в Великой Отечественной войне. Социально-защитные акции в рамках новогодних рождественских праздников. Создание телевизионного фильма "Лучшая многодетная семья: итоги и перспективы" о судьбах семей - победителей конкурса. Подготовка и тиражирование буклетов "Лучшая многодетная семья Староосколья". Проведение конкурса творческих работ среди воспитанников учреждений социального обслуживания семьи и детей "Сделай мир добрее"</p> <p>Дополнительные меры социальной поддержки семьи и детей. Проведение акции "Будущее России - дети" (открытие именных накопительных вкладов "Губернаторский" на каждого новорожденного жителя области).</p> <p>Организационно-методическое, кадровое и информационное обеспечение деятельности. Проведение ежегодного мониторинга состояния детей, оставшихся без попечения родителей, находящихся в стационарных учреждениях социального обслуживания семьи и детей, востребованности социальных услуг различными категориями семьи и детей. Проведение работ по оценке эффективности профилактики семейного неблагополучия, социальной реабилитации несовершеннолетних и их родителей учреждениями социального обслуживания. Внедрение в практику новых методик и технологий работы по профилактике социального сиротства, лишения родительских прав посредством повышения квалификации специалистов на курсах, организуемых Министерством здравоохранения и социального развития Российской Федерации. Освещение информационно-аналитических материалов в СМИ, организация цикла теле-, радиопередач, публикаций в СМИ по пропаганде семейных ценностей, здорового образа жизни. Организация работы Интернет-портала. Организация работы справочно-информационного киоска</p>
Риски реализации проекта	<ul style="list-style-type: none"> – недостаточное финансирование программы мероприятий; – недостаточный уровень профессионализма и компетентности лиц, ответственных за реализацию проекта; – несоблюдение сроков реализации проекта; – изменения в законодательстве РФ и законодательстве субъекта федерации по вопросам регулирования социальной защиты; – риск неадекватного информационно-аналитического обеспечения; – риск недостаточной поддержки проекта муниципальными служащими вследствие низкой мотивации
Пользователи результатов проекта	<ul style="list-style-type: none"> – население Старооскольского городского округа; – руководство и руководители структурных подразделений (департаментов, управлений, служб) администрации Старооскольского городского округа;

	– муниципальные служащие администрации Старооскольского городского округа
--	---