

ФЕДЕРАЛЬНОЕ ГОСУДАРСТВЕННОЕ АВТОНОМНОЕ ОБРАЗОВАТЕЛЬНОЕ УЧРЕЖДЕНИЕ ВЫСШЕГО ОБРАЗОВАНИЯ
**«БЕЛГОРОДСКИЙ ГОСУДАРСТВЕННЫЙ НАЦИОНАЛЬНЫЙ
ИССЛЕДОВАТЕЛЬСКИЙ УНИВЕРСИТЕТ»**
(Н И У « Б е л Г У »)

ПЕДАГОГИЧЕСКИЙ ИНСТИТУТ
ИСТОРИКО-ФИЛОЛОГИЧЕСКИЙ ФАКУЛЬТЕТ
КАФЕДРА ВСЕОБЩЕЙ ИСТОРИИ

**ИСТОРИЯ ИЗУЧЕНИЯ ПАМЯТНИКОВ САЛТОВО-МАЯЦКОЙ
КУЛЬТУРЫ В XX ВЕКЕ НА ТЕРРИТОРИИ БЕЛГОРОДСКОЙ
ОБЛАСТИ**

Выпускная квалификационная работа
обучающейся по направлению подготовки
44.03.01 Педагогическое образование. Профиль «История»
заочной формы обучения группы 02031352
Скибиной Дарьи Ивановны

Научный руководитель:
к.и.н., доцент
Сарапулкин В.А.

БЕЛГОРОД 2018

СОДЕРЖАНИЕ

ВВЕДЕНИЕ.....	4
ГЛАВА 1. ИСТОРИЯ ИЗУЧЕНИЯ ПОСЕЛЕНЧЕСКИХ ПАМЯТНИКОВ ЛЕСОСТЕПНОГО ВАРИАНТА САЛТОВО-МАЯЦКОЙ КУЛЬТУРЫ.....	9
ГЛАВА 2. ИССЛЕДОВАНИЯ ПОГРЕБАЛЬНЫХ ПАМЯТНИКОВ	22
ГЛАВА 3. ИСТОРИЯ ИЗУЧЕНИЯ КЕРАМИКИ ЛЕСОСТЕПНОГО ВАРИАНТА САЛТОВО-МАЯЦКОЙ КУЛЬТУРЫ	42
ГЛАВА 4. ПРОБЛЕМА СООТНОШЕНИЯ ЛЕСОСТЕПНОГО ВАРИАНТА САЛТОВО-МАЯЦКОЙ КУЛЬТУРЫ И ХАЗАРСКОГО КАГАНАТА В ОТЕЧЕСТВЕННОЙ ИСТОРИОГРАФИИ.....	53
ЗАКЛЮЧЕНИЕ	64
ИСТОЧНИКИ И ИССЛЕДОВАНИЯ	67
ПРИЛОЖЕНИЯ.....	73

ВВЕДЕНИЕ

Актуальность Десятки лет исследований памятников салтово-маяцкой культуры на территории Белгородской области, и десятки фамилий исследователей, археологов, по результатам раскопок, открывающих все новые и новые особенности лесостепного варианта этой культуры, таков исторический путь, пройденный в XX веке по теме нашего исследования. Но почему же сейчас актуально говорить об этой теме? Наверное, потому что исследования продолжаются и сейчас, равно как продолжаются и дискуссии в научной среде об различных аспектах жизни населения на территории нынешней Белгородской области в VIII-X веках. Наверное, потому, что данная тема как любое историческое явление и тем более процесс не могут быть исследованы окончательно, тем более что уже более тысячелетия прошло с момента построения городищ и селищ, погребальных памятников, создания керамики, украшений, оружия, предметов быта, орудий труда населением лесостепного варианта салтово-маяцкой археологической культуры.

Степень изученности темы

Вопросами распространения лесостепного варианта салтово-маяцкой культуры занимался целый ряд археологов и ученых вспомогательных исторических дисциплин.

Следует особенно выделить С.А. Плетневу, результаты ее исследований Дмитриевского городища¹ позволили после систематизировать данные раскопок в ряде работ² и монографий³, интересной и полезной

¹ Плетнева С. А. На славяно-хазарском пограничье (Дмитриевский археологический комплекс). - М., 1989. - 288 с.

² Плетнева С.А. Очерки хазарской археологии. Науч. ред. и послесл. В. Я. Петрухина. – М., – 373 с.

³ Плетнева С.А. От кочевий к городам. Салтово-маяцкая культура. Монография. М., 1967. - 200 с.

выглядит и статья о Подгоровском могильнике⁴.

Не менее обширным выглядит и историографический список другого исследователя Г.Е. Афанасьева, его труды «Археологические открытия на новостройках»⁵ и «Донские аланы»⁶ являются базой не только нашего исследования, но и археологической науки по данной теме в целом. Интересны и локальные работы⁷ о ряде памятников⁸ салтово-маяцкой культуры. Отдельной темой являются статьи по керамике⁹ культуры.

А.Г. Николаенко занимался исследованиями в 1970-х начале 2000-х годов, его исследования¹⁰ Ютановского комплекса памятников¹¹ являлись наиболее полными на тот момент, не теряют они своей актуальности и сегодня.

Для определения границ Хазарского каганата на основе источников отлично подходят статьи В.А. Шорохова¹² и Е.С. Галкиной¹³. Работы В.С.

⁴ Плетнева С.А. Подгоровский могильник // Советская археология. № 3. М., 1962. - С. 241-251.

⁵ Афанасьев Г.Е. Археологические открытия на новостройках (Выпуск 2) Население лесостепной зоны бассейна Среднего Дона в VIII-X вв. М., 1987. - 198 с.

⁶ Афанасьев Г.Е. Донские аланы: Социальные структуры алано-ассо-буртасского населения бассейна Среднего Дона. М., 1993. - 193 с.

⁷ Афанасьев Г.Е. Колтуновское (Олександрово) городище хазарского времени. // Салтово-маяцка археологічна культура: проблеми та дослідження: збірник наукових праць, присвячених проблемам та перспективам салтовознавства. Випуск 3. «Харківський науково-методичний центр охорони культурної спадщини», 2013. - С. 24-44.

⁸ Афанасьев Г.Е. Алексеевское городище как памятник салтово-маяцкой культуры. Краткие сообщения института археологии. Выпуск 239. М., 2015. С. – 339 - 357.

⁹ Афанасьев Г.Е. Кухонная посуда салтово-маяцкой культуры – этномаркирующий признак? // Российская археология, 2013, № 3, - С. 13–25.

¹⁰ Николаенко А.Г. Волоконовский древнеболгарский могильник. // Советская археология. № 3. М., 1976. - С. 279-299.

¹¹ Николаенко А.Г. Северо-западная Хазария или донская Русь? Древности Приоскольской лесостепи в заметках краеведа. - Волоконовка, 1991. - 132 с.

¹² Шорохов В.А. Хазарский каганат и сфера его влияния в IX в. (по данным Анонимной записки и Книги путей и стран Ибн Хордадбега). Статья // Труды Исторического факультета Санкт-Петербургского университета. - 2010. - №02 - С. 88-98.

¹³ Галкина Е.С. Территория Хазарского каганата IX - первой половины X в. в письменных источниках // Вопросы истории. № 9. 2006. – С. 132-145.

Флерова по керамике¹⁴ и архитектуре¹⁵, помогли рассмотреть другой взгляд на вопросы затрагиваемой темы.

Исследованиями и их публикацией салтово-маяцкой культуры в первой половине XX века занимались И.И. Ляпушкин¹⁶, Н.Я. Мерперт¹⁷. Различные взгляды на этнокультурную принадлежность памятников лесостепного варианта рассматриваются в статьях Д.С. Коробова¹⁸ и Т.Е. Сидоренко¹⁹.

Архитектурным особенностям городищ лесостепного варианта салтово-маяцкой культуры²⁰, в том числе и Белгородского²¹ посвящены статьи Г.Е. Свистуна²², а также статья А.Г. Дьяченко²³

Цель исследования заключается в том, чтобы, проанализировав научную литературу, охарактеризовать историю изучения памятников салтово-маяцкой культуры в XX веке применительно к памятникам находящимся на территории Белгородской области.

Для достижения поставленной цели необходимо реализовать

¹⁴ Флеров В.С. Лепные горшки, котлы и другие виды керамики как индикаторы салтово-маяцкой культуры. // Материалы IV Международной конференции, посвящённой памяти Г.А.Фёдорова-Давыдова / Донские древности. Вып. 10. Азов, 2009. - С 476-484.

¹⁵ Флеров В.С. «Города» и «замки» Хазарского каганата. Археологическая реальность. М., 2010. – 260 с.

¹⁶ Ляпушкин И.И. Днепровское лесостепное Левобережье в эпоху железа. // Материалы и исследования по археологии СССР. №104 - М., 1961. - 381 с.

¹⁷ Мерперт Н.Я. К вопросу о древнейших болгарских племенах. Казань, 1957. – 37 с.

¹⁸ Коробов Д.С. История изучения поселений салтово-маяцкой культуры: старые парадигмы и новые подходы. Статья // Краткие сообщения Института археологии РАН. - 2014. - Выпуск 233 - С. 121-132.

¹⁹ Сидоренко Т.Е. Варианты салтово-маяцкой культуры и их связь с территорией Хазарского каганата в исследованиях С.А. Плетнёвой // Вестник ВГУ. Серия: история, политология, социология. № 2. 2014. - С. 117-120.

²⁰ Свистун Г.Е. К вопросу о строительном материале и архитектуре салтовских лесостепных городищ бассейна Северского Донца // Харьковский археологический сборник. Выпуск 2. Харьков, 2007. – С. 40-58.

²¹ Свистун Г.Е. I Белгородское (Северское) городище: курьезы, мифы и реальность. // Харьковский историко-археологический сборник. Выпуск 16. – Харьков, 2015. – С. 4–32.

²² Свистун Г.Е. Трансформация взглядов в оценке социальной и стратегической роли лесостепных городищ салтово-маяцкой культуры. // Восточноевропейские древности: сборник научных трудов. - Воронеж: Издательско-полиграфический центр «Научная книга», 2012. - С. 189-210.

²³ Дьяченко А.Г. К историко-археологической оценке I и II Белгородских городищ на Меловой горе // Материалы Междунар. науч. конф., посвященной 600-летию спасения Руси от Тамерлана и 125-летию со дня рождения И.А. Бунина. Елец, 1995. – 17-20.

следующие **задачи**:

1. Рассмотреть историографическую составляющую определения принадлежности лесостепной салтово-маяцкой культуры к Хазарскому каганату;
2. Охарактеризовать изучение культуры в первой половине XX века, в особенности в области погребальных памятников;
3. Проанализировать историю изучения керамики салтово-маяцкой культуры, различные гипотезы о ее этномаркирующей роли;
4. Проследить специфические особенности жилых и погребальных памятников культуры, изученных во второй половине XX века.

Объектом исследования является лесостепной вариант салтово-маяцкой археологической культуры.

Предметом исследования является непосредственно история изучения памятников салтово-маяцкой культуры в XX веке на территории Белгородской области.

Географические рамки исследования охватывают территорию Белгородской области в VIII-X веках входившую в ареол лесостепного варианта салтово-маяцкой археологической культуры.

Хронологические рамки работы охватывают VIII – первую половину X века – время распространения салтово-маяцкой культуры.

Научная новизна работы заключается в том, что предпринята попытка охарактеризовать целый спектр вопросов связанных с изучением памятников лесостепного варианта салтово-маяцкой культуры. Кроме того, в исследовании были задействованы и систематизированы последние на нынешний момент выводы основных экспертов, занимающихся изучением данной темы.

Практическая значимость работы состоит в том, что ее результаты и выводы могут быть использованы в учебном процессе, так как выводы эти хоть возможно и не содержат полностью научной аргументации, однако

позволяют на более простом и кратком примере охарактеризовать ответы на вопросы, затрагивающиеся в данном исследовании.

Методы исследования:

- общенаучный метод сравнительного анализа и историко-сравнительный метод;
- исторический метод анализа источников, литературы по истории и археологии салтово-маяцкой культуры;
- общенаучные методы синтеза и обобщения.

Структура работы состоит из введения, четырех глав, заключения, списка литературы и приложений.

Во введении обосновывается актуальность выбранной темы, формулируются цель и задачи исследования, указываются объект и предмет исследования.

Первая и четвертая главы посвящены рассмотрению тех вопросов и задач, которые мы поставили перед собой во введении.

В заключении подведены итоги и сделаны выводы исследования.

ГЛАВА 1. ИСТОРИЯ ИЗУЧЕНИЯ ПОСЕЛЕНЧЕСКИХ ПАМЯТНИКОВ ЛЕСОСТЕПНОГО ВАРИАНТА САЛТОВО- МАЯЦКОЙ КУЛЬТУРЫ

Поселенческие памятники салтово-маяцкой культуры представлены целым набором различных вариантов, причем каждый из видов памятников будь то городище, селище или просто поселение также разделяется в зависимости от техники строительства, топографического расположения, типов жилищ и хозяйственных построек, найденного подъемного материала. Для начала охарактеризуем, какие же виды жилищ были характерны для лесостепного варианта культуры.

Раскопки городов, крепостей и поселений в настоящее время дали большой материал для изучения жилищ, создания их типологии и определения примерного ареала каждого типа.

Для лесостепного варианта характерны прямоугольные полуземлянки различной величины (от 7 до 20 кв. м). Крыши у них двускатные, на столбах, очаги расположены преимущественно в центре, но нередко их помещали у стены или даже в углу жилища, как печи у славянских жилищ. Очаги имели обычную форму - «тарелкообразную», хотя попадались и очажки обложечные битым камнем. В редких случаях салтовцы сооружали и обычные глинобитные, на Каракасе печи, аналогии которым широко известны славянских (роменских) памятниках. Стены жилищ укрепляли столбами и плахами, обкладывали сырцовым кирпичом или пластами глины (если грунт был сыпучим). На юге, в частности в Крыму, сырец заменяли обычной каменной кладкой, из которой строили цоколи и стены наземных жилищ. Полуземлянки - самый распространенный тип салтово-маяцких жилищ.

Правда, преобладают они на оседлых лесостепных поселениях, но и в степи на зиму сооружали, видимо, это утепленное жилище²⁴.

Несомненно, наличие в регионе и других жилищ, как правило временных (юрты).

Салтово-маяцкие городища различаются по технике постройки, расположению укреплений и многим другим признакам, несмотря на то, что они расположены в относительной близости друг от друга. В то же время Г.Е. Афанасьевым была выдвинута теория о целой группе городищ в лесостепном варианте, которые могли быть своеобразной чертой, защищающей северо-западные границы Хазарского каганата, предположительно в их постройке определенную роль сыграли византийские инженеры.

Подобный пространственный анализ применялся и для исследования 25 городищ, расположенных в лесостепной зоне салтово-маяцкой культуры. Городища были разделены на четыре типа согласно их топографически-функциональным особенностям.

- Земляные городища более раннего скифского периода, использовавшиеся салтовским населением без дополнительной перестройки²⁵;

К 1 типу относятся городища, чьи оборонительные сооружения возводились на удобных мысах коренных берегов рек в более древнее время и не восстанавливались населением салтово-маяцкой культурной общности. В эту группу входят четыре памятника - Архангельское, Большое Городище, Афоньевское и Подлысенки. Во всех этих случаях полностью отсутствуют данные, позволяющие говорить о том, что носители СМК дополнительно укрепляли систему оборонительных сооружений на городищах раннего железного века. Вероятно, средневековым населением древние городища

²⁴ Плетнева С.А. (отв. ред.) Археология СССР. Степи Евразии в эпоху средневековья. Коллективная монография. - М., 1981. – С. 68.

²⁵ Коробов Д.С. История изучения поселений салтово-маяцкой культуры: старые парадигмы и новые подходы. Статья // Краткие сообщения Института археологии РАН. - 2014. - Выпуск 233 - С. 127.

воспринимались как естественно защищенные участки местности, вполне подходящие для обеспечения безопасности жителей близлежащих селищ и не требующие дополнительных фортификационных работ.

В организации обороны этих памятников имеется ряд особенностей. Так, на Архангельском и Афоньевском городищах усиление защиты со стороны поля происходило путем строительства широкой полосы препятствий из двух пар чередующихся валов и рвов без какого-либо промежутка. Другим характерным признаком является месторасположение въезда. На Архангельском и Большом городищах он устраивался с напольной стороны, для чего во рвах была оставлена перемычка, а в валах - проемы²⁶.

- Мысовые городища с поперечными земляными укреплениями, созданные населением VIII-X вв.²⁷;

Ко 2 типу относятся городища Ютановское, Поминово, Павловское и Карабут, расположенные на узких мысах коренных берегов рек и защищенные валами или рвами только с напольной стороны. Сложившаяся на этих памятниках система фортификации отражает исключительно одну историческую эпоху - VIII-X вв.²⁸

Если на близких по площади салтовским городищах раннего железного века (Афоньевское, Архангельское) при устройстве фортификационных сооружений акцент делался на максимальное усиление единой линии обороны путем строительства непрерывной полосы препятствий - ряда чередующихся валов и рвов, - то на простейших салтовских мысовых городищах процесс укрепления защиты происходил путем создания нескольких самостоятельных рубежей обороны. Так, на Ютановском

²⁶ Афанасьев Г.Е. Донские аланы: Социальные структуры алано-ассо-буртасского населения бассейна Среднего Дона. М., 1993. - С. 132.

²⁷ Коробов Д.С. История изучения поселений салтово-маяцкой культуры: старые парадигмы и новые подходы. Статья // Краткие сообщения Института археологии РАН. - 2014. - Выпуск 233 - С. 127.

²⁸ Афанасьев Г.Е. Указ. соч. - С. 134.

городище две оборонительные линии располагались на расстоянии 26 м друг от друга²⁹.

Городище представляет собой обычное небольшое (125 X 50 м.) мысовое укрепление со следами эскарпирования склонов и пятью линиями валов и рвов с напольной стороны³⁰. В 70 - начале 80-х гг. на этих памятниках проводил работы Г. Е. Афанасьев, исследовавший на городище между двумя рядами валов и рвов участок поселения и прорезавший траншеей четыре сильно оплывших расположенных рядами валов и рвов. Сохранность их настолько плоха, что говорить о первоначальной конструкции валов вряд ли стоит. Ясно только, что ядро вала состояло из щебня и каких-то деревянных конструкций³¹.

- Аналогичные городища с земляными укреплениями, расположенными по периметру мыса³²;

К 3 типу относятся пять городищ - Мохнач, Коробовы Хутора, Сухая Гомольша, Волчанское, Дмитриевское. Сложившаяся на этих памятниках система фортификации отражает две исторические эпохи - ранний железный век и VIII-X вв. Принципиальная особенность организации обороны на городищах 3 типа заключается в строительстве валов по периметру укрепленной площадки мыса, что отличает их от городищ 1-2 типов, где подобный фортификационный прием не применялся³³.

Что касается Дмитриевского городища, то характерной его особенностью является полное отсутствие культурного слоя в укрепленной каменными стенами части крепости. На распаханной в 1957 году территории

²⁹ Афанасьев Г.Е. Донские аланы: Социальные структуры алано-ассо-буртасского населения бассейна Среднего Дона. М., 1993. - С. 135.

³⁰ Николаенко А.Г. Волоконовский древнеболгарский могильник. // Советская археология. № 3. М., 1976. - С. 280.

³¹ Плетнева С.А. Очерки хазарской археологии. Науч. ред. и послесл. В. Я. Петрухина. - М., - С. 49.

³² Коробов Д.С. История изучения поселений салтово-маяцкой культуры: старые парадигмы и новые подходы. Статья // Краткие сообщения Института археологии РАН. - 2014. - Выпуск 233 - С. 127.

³³ Афанасьев Г.Е. Указ. соч. - С. 136.

было собрано несколько обломков амфор и кухонных горшков, при раскопках западной стены обнаружены обломки горшков с кварцевым песком в глиняном тесте, т. е. явно южного (степного) производства, вероятно привезенные каким-то выходцем из степного (Нижнедонского) региона. Кроме того, в этой части городища не было выявлено ни одного жилища или хозяйственной постройки эпохи средних веков. Значительно большее количество обломков средневековой керамики попадалось на поверхности в той части городища, что была ограждена земляным валиком. Культурный слой здесь аналогично практически не отложился, но в раскопах были открыты и исследованы остатки трех построек и двух хозяйственных ям салтовского времени.

Жилые постройки две: полуземлянка, углубленная в материк на 1 м, и почти наземная - с углублением всего на 0,2 м. В обеих характерная планировка - очаг в центральной части пола. Третья постройка - хозяйственная небольшая, наземная, видимо, с деревянными стенами - полностью сгорела и обнаружена была только по угольному пятну на материке. Все три, как и хозяйственные ямы, имеют по основным признакам аналогии, как на соседнем Дмитриевском селище, так и на других поселениях Хазарии³⁴.

Несмотря на то что во втором отсеке городища были зафиксированы явные следы жизни эпохи средневековья, в целом заселение каменной крепости и примыкавшего к ней укрепленного валиком поселения было очень незначительным. Поскольку отсутствие следов обитания во всех донецких крепостях - факт, установленный не только при исследовании Дмитриевского городища, он уже давно привлек внимание археологов, пытающихся его объяснить. Наиболее распространенной является гипотеза о том, что это были «убежища», использовавшиеся населением только во время

³⁴ Плетнева С.А. Очерки хазарской археологии. Науч. ред. и послесл. В. Я. Петрухина. – М., 1999. – С. 32.

опасности. Этой гипотезе противопоставляется другая - о принадлежности крепостей феодалам, которые вместе с семьей и челядью могли «откочевывать» на весенне-летне-осенний сезон на богатые травой лесостепные пастбища или в летние ставки, окруженные садами и бахчами, о чем писал царь Иосиф, рассказывая об обычаях хазарских аристократов. В крепости жили только зимой, видимо, в наземных юртах, не оставлявших на поверхности следов³⁵.

- Каменные крепости правильных геометрических форм. Строительные традиции последних Г.Е. Афанасьев, в отличие от С.А. Плетневой, связывает с византийской архитектурой, находя многочисленные аналогии подобным крепостям на территории Северного Кавказа, Закавказья, Дунайской Болгарии, Северной Африки³⁶.

К 4 типу относятся семь городищ: Верхнесалтовское, Красное, Алексеевское, Колтуновское, Мухоудеровское, Верхнеольшанское и Маяцкое. Хотя они, как и предыдущие, расположены на высоких коренных берегах рек, но в организации их обороны природные факторы играли второстепенную роль³⁷.

У исследователей Алексеевского городища не было единого мнения о геометрической форме и размерах этого памятника. В «Сведениях 1873 г.» говорится о том, что он имеет четырехугольную форму размерами 149,3 × 74,7 м. И. И. Турбин не сообщил о форме городища, но привел его размеры: восточный вал – 85,3 м, западный – 77,9 м, северный – 156,8 м, южный – 146,2 м. С. Н. Замятнин считал, что и размеры, и форма крепости совпадают с размерами и формой Маяцкого и Верхнеольшанского городищ. Т. М. Олейник указывал длину Алексеевского городища в 157 м, ширину в восточной части

³⁵ Плетнева С.А. Очерки хазарской археологии. Науч. ред. и послесл. В. Я. Петрухина. – М., 1999. – С. 33.

³⁶ Коробов Д.С. История изучения поселений салтово-маяцкой культуры: старые парадигмы и новые подходы. Статья // Краткие сообщения Института археологии РАН. - 2014. - Выпуск 233 - С. 127.

³⁷ Афанасьев Г.Е. Донские аланы: Социальные структуры алано-ассо-буртасского населения бассейна Среднего Дона. М., 1993. - С. 136.

– 85,3 м, а в западной – 77,9 м. Составленный им план иллюстрирует трапециевидную форму укрепления. С. А. Плетнёва писала, что памятник имеет правильную прямоугольную форму размерами 200 × 100 м.

Изученная мною компьютерная дешифровка аэрофотоснимка Алексеевского городища позволила выявить направления скрытых под толщей грунта крепостных стен, конфигурация которых позволяет поддержать точку зрения С. Н. Замятнина о том, что геометрическая фигура Алексеевского городища близка к трапециевидной.

Стратиграфическая ситуация на Алексеевском городище была прослежена С. А. Плетнёвой, которая выделила три слоя. Нижний, перекрывающий материковую поверхность, содержал материалы салтовской культуры. Второй слой – это период строительства крепости. Он хорошо фиксировался прослойкой натопанной глины, образовавшейся в процессе возведения кирпичных стен на глиняном растворе. Никаких артефактов для датировки XVII–XVIII вв. слоя строительства обнаружено не было. И это обстоятельство С. А. Плетнёва особо подчеркивала, объясняя его тем, что крепость, вероятно, существовала очень непродолжительное время. Зачистка бровки западины у северной стены показала, что крепость была возведена на уже сформировавшемся культурном слое салтовского времени³⁸.

Городище у села Колтуновка Алексеевского района Белгородской области было открыто в 1977 г. в процессе археологических разведок в долине Тихой Сосны по маршруту от ее устья до истоков. Оно находится в 1,5 км к востоку от села и в 0,5 км к северо-западу от железнодорожной станции Мотома на первой надпойменной террасе правого берега р. Тихая Сосна, возвышаясь над поймой на 7-10 м. Мыс, на котором находится памятник, с двух сторон ограничен балками. За ними, с западной, южной и восточной сторон, вдоль по речной террасе разместилось селище салтово-

³⁸ Афанасьев Г.Е. Алексеевское городище как памятник салтово-маяцкой культуры. Краткие сообщения института археологии. Выпуск 239. М., 2015. - С. 341.

маяцкой культуры. Судя по ареалу распространения подъемной керамики, площадь территории, активно эксплуатируемой средневековым населением, приближалась к 35 га. Прямоугольной формы городище со всех четырех сторон ограничено валами шириной около 10-13 м, скрывающими оплывшие стены. Внутренние размеры 187x112 м, внутренняя площадь - около 2,3 га. По углам городища прослеживаются легкие западины диаметром в 10 м, вероятно следы угловых башен³⁹.

Возведение крепостных стен Колтуновского городища в виде прямоугольника укладывается в римско-византийскую традицию организации долговременной обороны объектов различного таксономического порядка. Размеры внешнего периметра куртин Колтуновского городища и их толщина позволяют предполагать использование архитекторами византийской системы линейных мер. Площадь Колтуновского городища вписывается в рамки варьирования размеров площади византийских фортов. Строительство трехслойных (двухпанцирных) стен характерно для памятников римско-византийского круга.

Архитектурно-строительная, метрологическая, этнокультурная и хронологическая характеристики Колтуновского городища дают основания рассматривать его возведение в контексте информации о строительстве византийскими специалистами под руководством спафарокандидата Петроны Каматира крепости Саркел по просьбе кагана и бека Хазарии⁴⁰.

Теперь перейдем к рассмотрению селищ и других поселений, в области их найдено довольно много, коснемся лишь наиболее изученных и на наш взгляд наиболее интересных.

Не считая построек, входивших в район гончарных мастерских, у подножья Мироновской горы на площади примерно 1700 кв. м открыто около

³⁹ Афанасьев Г.Е. Колтуновское (Олександрово) городище хазарского времени. // Салтовомаяцька археологічна культура: проблеми та дослідження: збірник наукових праць, присвячених проблемам та перспективам салтовознавства. Випуск 3. «Харківський науково-методичний центр охорони культурної спадщини», 2013. - С. 24.

⁴⁰ Афанасьев Г.Е. Указ. соч. - С. 41.

20 различного назначения построек и более 30 хозяйственных ям. Расположены они на вскрытой площади беспорядочно, однако представляется возможным говорить о разделении их на несколько «кустов», или дворов. В каждый двор входило несколько построек и ям. Следов перегородок (заборов, плетней) между отдельными участками не сохранилось, возможно, что их и не было, поэтому трудно с полной уверенностью отделить сооружения одного двора от другого.

Площадь всего поселения на склоне и у подножья Мироновской горы равна примерно 15 - 20 тыс. кв. м. Вскрыта десятая ее часть, на которой обнаружено четыре двора. Значит, если дворы располагались на остальной площади столь же густо, здесь стояло около 40 дворов, т. е. 120-160 жилищ. В каждом из них в среднем жило три-пять человек, следовательно, число жителей не превышало 500 человек.

Однако жили не только у подножия горы, но и на ее вершине. Жилищами там были свободно расставленные юрты или наземные юртообразные постройки, пространство между которыми было буквально забито хозяйственными ямами. Среди хозяйственных ям без какого-либо видимого порядка располагались жертвенники и ямы с захоронениями коней⁴¹.

Еще одно дмитриевское поселение находится в 400 м от городища выше по течению реки. В отличие от крепости, расположенной на площади, возвышавшейся над окрестными террасами, селище находится на склоне соседней балки и в уютной ложине, по дну которой протекал ручеек. Место возле ручейка видимо было так удобно, что в XVII в. древнее поселение было вновь застроено (найденно несколько котлованов жилищ этого периода).

Остатков жилых построек салтовской культуры на обследованной площади исследовано четырнадцать. В своем большинстве это -

⁴¹ Плетнева С. А. На славяно-хазарском пограничье (Дмитриевский археологический комплекс). - М., 1989. - С. 60.

полуземлянки. К ним относятся и строения, котлованы которых, вырытые на склоне, углублены, само собой разумеется, на различную глубину: с одной стороны, на 0,6-0,8 м, с другой (ниже по склону) 0,2-0,4 м или вообще сходят на нет. Обычно постройки прямоугольной формы, однако, три из них - круглой. В этих последних «юртообразных постройках» очаг располагался в центре пола. Также в центре очаги размещались и в четырех постройках прямоугольной формы. Видится вполне ясным и очевидно, что круглоплановость и расположение открытых (тарелкообразных) очагов в центре жилища есть ни что иное как признаки, связывающие постройку и культуру в общем с миром кочевых племен, для которых юрты являлись, на самом деле, единственным видом жилых построек. В то же время, на Дмитриевском селище половина построек имела очаги иначе расположенные и другой конструкции. В двух вариантах они размещены близ стены, а в пяти – ближе к углам жилищ. Причем часть из них построена с использованием камня, а в двух жилищах в углах были размещены обычные глинобитные на каркасе из прутьев славянские печи. Это выглядит интересным потому, что все три очага были, скорее всего, сложены женщинами-славянками, т. е. не принадлежавшими к местному этносу. Скорее всего это связано с тем, что очаги, печи и кухонные горшки всегда делали женщины, поскольку это были исключительно их «орудия труда». Славянской керамики на селище обнаружено не было, но женщинами широко был принят состав глины с примесью крупнодробленого шамота, характерный для славянских лепных горшков⁴².

Заломенское селище, открытое в 1973 году при исследовании левого берега реки Оскол А. Г. Николаенко в 1973 году, располагается северозападнее села Заломное, в настоящий момент оно входит в состав поселка Волоконовка Белгородской области, в пойме реки Оскол в котловане между

⁴² Плетнева С.А. Очерки хазарской археологии. Науч. ред. и послесл. В. Я. Петрухина. – М., 1999. – С. 33.

песчаными дюнами, непосредственно соприкасаясь с левым берегом. В северо-восточной части оно обрамлено сосновым лесом. Ниже по течению Оскола на правом берегу находится Ютановский комплекс памятников лесостепного варианта СМК, состоящий из Ютановского городища, поселений: Ютановка I, Ютановка II, Нижнелубянского, аланских катакомбных могильников - Ютановский и Нижнелубянский, Ютановских пунктов древней металлургии I, II. В августе 1973 года на месте активного выхода культурного слоя в охранных целях был заложен раскоп площадью около 45 кв. м, выходящий к береговой линии реки Оскол. В ходе исследований в предматериковом слое (0,1 м), который состоял из дымчатой супеси, было обнаружено тёмное пятно квадратной формы. Пятно находилось под слоем (0,5 м) задернованных песчаных наносов и культурного слоя 0,45 м в виде чёрной супеси.

Под пятном оказался котлован почти квадратной формы с размерами 3,4 x 3,6 м, углами ориентированный по сторонам света. Западный угол северо-западной стороны был разрушен обрывом берега. Котлован углубляется в материк на 0,3 м. Пол глинобитный. Белая глина толщиной в 3-5 см лежала не на материке, а на чернозёмной подушке толщиной 4-6 см, насыпанной на материк. Почти в центре находился очаг «грибовидной» формы (при взгляде с юга), углубленный на 0,2 м⁴³.

Постройка, расположенная на окраине поселения близ реки, рассматривается как связанная с исполнением обрядово-религиозных процессов. Ямки-углубления в полу помещения, которые оказались заполнены костями домашних животных, фрагментами керамики и древесным углём, скорее всего, имели ритуальное предназначение. Располагающееся в южной части полуземлянки черное пятно могло быть оставлено от устройства для огня, связанного с ритуальным огненным

⁴³ Степовой А.В. Постройка салтово-маяцкой культуры села Заломное Белгородской области. // Вестник НВГУ. № 3/2016. – С. 36.

культом. Магическое значение имели фрагмент горшка с налипшим изображением извивающейся змеи и фрагмент столового сосуда с соском-налепом. Котлован постройки был заброшен, возможно, ещё в период функционирования селища, так как большая часть найденной керамики была в культурном слое котлована⁴⁴.

Ютановский комплекс содержит в себе целый ряд поселенческих и погребальных памятников, Г.Е. Афанасьев произвел его систематизацию как экономического региона, и по итогам его исследований, напрашивается вывод, что действительно городище было центром для группы поселений, и экономическим, и военным. В комплекс и прилегающие к нему поселения входят следующие памятники.

В эту группу входит поселение (площадью около 20 га), расположенное на правой 70-метровой террасе Оскола - Ютановка-1, близ с. Ютановка и примыкающее с напольной стороны к Ютановскому городищу. В 0,4 км от него на коренном берегу находится поселение Нижняя Лубянка. У реки на адпойменной террасе правого берега протянулось поселение Ютановка-2 (около 45 га), а в пойме на вершине песчаной дюны обнаружена временная стоянка металлургов (около 0,25 га). Выше по течению реки на правом берегу расположены селища Заломное-Южное (1,5 га) и Заломное-Северное (около 13 га)³¹, а на левом берегу-Столбище-2 (около 19 га)³². Ниже по течению реки на левом берегу находятся поселения у Пятницкого питомника и с. Пятницкое-Северное (около 22 га), а на правом берегу-Средние Лубянки-1 (около 3 га) и Средние Лубянки-2 (около 7 га). Наконец, в долине ручья Манджохи обнаружено Евдокимовское селище (около 1,8 га)⁴⁵.

Весь этот комплекс памятников является уникальным по объему подъемного материала, обнаруженным металлургическим горнам и

⁴⁴ Степовой А.В. Постройка салтово-маяцкой культуры села Заломное Белгородской области. // Вестник НВГУ. № 3/2016. – С. 39.

⁴⁵ Афанасьев Г.Е. Археологические открытия на новостройках (Выпуск 2) Население лесостепной зоны бассейна Среднего Дона в VIII-X вв. М., 1987. – С. 65.

постройкам, лишь только ограниченный масштаб данной работы не позволяет нам углубиться в рассмотрение данного вопроса.

Тем не менее, рассмотренные нами памятники и их классификации позволяют сделать ряд выводов, от того что городища на основных реках возможно являлись целой оборонительной системой, до того, что применительно к региону можно говорить о довольно малом количестве реальных крупномасштабных боевых столкновениях в регионе (судя по обнаруженным археологами находкам).

ГЛАВА 2. ИССЛЕДОВАНИЯ ПОГРЕБАЛЬНЫХ ПАМЯТНИКОВ

До середины XX века на нынешней территории Белгородской области было обследовано несколько поселенческих и погребальных памятников салтово-маяцкой культуры. Далее мы коснемся ряда исследований в области погребальных памятников, прежде всего Подгоровского могильника (исследовался С.Н. Замятниным, И.И. Ляпушкиным и С.А. Плетневой) и Дмитриевского могильника (раскопки велись под руководством И.И. Ляпушкина и С.А. Плетневой), а также коснемся нескольких погребений салтово-маяцкой культуры на территории Валуйского и Волоконовского районов.

Открытие в начале XX в. Катакомбного могильника у с. Верхнего Салтова на Сев. Донце и Маяцкого городища у Дивногорского монастыря на Дону обусловило выделение новой археологической культуры, получившей название «салтово-маяцкая». До начала 40-х годов она воспринималась исследователями как нечто цельное, но уже в одной из первых работ М. И. Артамонова, обобщающей салтовские памятники, наметилась их дифференциация. Автор объединял в один тип Маяцкое, Верхне-Салтовское, Верхне-Ольшанское городища и погребения, открытые у с. Подгоровка, Покровка, Саловка, Ютановка, Нижние Лубянки, в г. Валуйки и у х. Зливки. В совокупности они очерчивали район между средним течением Дона и Сев. Донцом. К этой группе памятников исследователь относил понятие «салтово-маяцкая культура»⁴⁶.

Первый могильник салтово-маяцкой культуры на территории Белгородской области, исследовавшийся еще в 20-е годы XX века - Подгоровский могильник. Ряд находок, а также особенности захоронений позволили позже отнести его к лесостепному варианту салтово-маяцкой

⁴⁶ Афанасьев Г.Е. Археологические открытия на новостройках (Выпуск 2) Население лесостепной зоны бассейна Среднего Дона в VIII-X вв. М., 1987. – С. 10.

археологической культуры.

Близ хутора, на правом высоком берегу р. Уразовой (левый приток р. Оскола), в уроч. Желтая Круча крестьянами случайно обнаружен древний могильник. Осенью 1925 г. местный учитель И. М. Кочетов сообщил об этом Воронежскому областному музею. Музеем был послан научный сотрудник Д. Д. Леонов, которому удалось собрать на месте разрушенных погребений и у населения могильный инвентарь, состоящий из украшений, керамики и некоторых других вещей, и выяснить основные черты обряда захоронения. Полученные данные с несомненностью говорили о принадлежности могильника к салтовской культуре. По-видимому, тогда же около могильника было открыто и поселение (селище), расположенное у подножия коренного берега. На территории поселения, помимо керамики, были выявлены следы полуземлянок и найдено три ручных жернова (два целых и часть третьего).

В 1926 г. из хут. Подгоровка поступили сведения, что дождем вымыло еще ряд погребений. Ответив на это сообщение Воронежский музей снарядил небольшую экспедицию под руководством С. Н. Замятина для исследования могильника.

Результаты раскопок были настолько значительными, что могильник этот, аналогичный по составу находок и обряду погребения Салтовскому, сразу вошел в археологическую и историческую литературу как один из характерных салтово-маяцких памятников бассейна Дона. Тем не менее, несмотря на то, что могильник представлял очевидный интерес, материалы раскопок не были опубликованы С. Н. Замятиным. За время Великой Отечественной войны богатые коллекции Подгоровского могильника оказались частично затерянными и перепутанными. Только благодаря подробному полевому отчету материалы не погибли⁴⁷.

⁴⁷ Плетнева С.А. Подгоровский могильник // Советская археология. № 3. М., 1962. - С. 241.

С. И. Замятниным было заложено шесть траншей по юго-западному склону Желтой Кручи» которыми вскрыто семь погребальных камер (катакомб). Но характеру устройства погребальных сооружений, погребальному инвентарю могильник повторяет Салтово, но внося ничего принципиально нового⁴⁸.

Раскопки могильника были начаты на краю одного из оврагов, в разрезе которого была обнаружена частично разрушенная пастухами катакомба (№ 1). Здесь были раскрыты и исследованы семь катакомб.

Все они были раскопаны сверху, так как своды камер обвалились и открывать их из дромосов, как это делали в Дмитровском и частично в Салтовском могильнике, не было возможно.

Три из семи раскопанных катакомб (№№ 2, 3, 6) оказались разрушенными грабителями еще в древности. Кости похороненных в этих катакомбах людей были разбросаны в беспорядке на полу или сдвинуты в кучу, деревянные заслоны уничтожены, вещи почти полностью расхищены. Однако по сохранившимся в них остаткам скелетов и некоторым вещам можно сказать, что во всех трех катакомбах были одиночные богатые захоронения (с поясами, серьгами и т. д.).

В остальных четырех катакомбах представлены три типа захоронений: одиночное (кат. № 4), парные взрослые (кат. №№ 1 и 5) и парное детское (кат. № 7)⁴⁹.

Анализ погребального обряда Подгоровского могильника приводит нас к следующим выводам:

1. Форма и общее устройство небольших, с деревянными заслонами катакомб имеет ближайшие аналогии в расположенных севернее могильниках - Салтовском и Дмитровском.

⁴⁸ Ляпушкин И.И. Днепровское лесостепное Левобережье в эпоху железа. // Материалы и исследования по археологии СССР. №104 - М., 1961. – С. 204.

⁴⁹ Плетнева С.А. Подгоровский могильник // Советская археология. № 3. М., 1962. - С. 243.

2. Ориентировка покойников довольно устойчива - они уложены вдоль длинной оси камеры, головой на юго-запад.

3. Мужчин хоронили всегда вытянуто, на спине, женщин - скорченно, на левом или правом боку, лицом или спиной ко входу. Различие в обряде погребения мужчин и женщин прослежено было нами и в Дмитровском могильнике. Обряд этот был широко распространен в среде степных кочевых и полукочевых народов в VIII-IX вв. и объясняется, вероятно, подчиненным положением женщины в обществе, поскольку известно, что в наиболее бедных мужских погребениях этого времени (погребение слуг и рабов) скелеты лежали также скорченно. Различия в трупоположении девочек и мальчиков не было, и тех и других погребали вытянуто.

4. Под всеми взрослыми покойниками насыпали более или менее толстый слой древесного угля, что было связано с верой в очистительную и предохраняющую силу огня. Дети, а также умершие в юном возрасте (в частности, девушка из кат. № 5) были похоронены без угля. Интересно, что в VII-VIII вв. и ранее у кыргызов на Енисее, где господствовал обряд трупосожжения, детей хоронили не сжигая.

5. Вместе с покойниками в могилу ставили сосуды с питьем и пищей, клали принадлежавшие им при жизни вещи⁵⁰.

Подгоровский могильник как по инвентарю, так и по обряду датируется VIII-IX вв. и оставлен одним из племен, заселявших степь в бассейне Дона и входивших в состав Хазарского каганата. В археологической литературе культура этих племен, так же, как и культура ближайшего к ним населения Тамани и отчасти Крыма, называется общим именем - салтовской или салтово-маяцкой.

Подгоровский могильник, согласно классификации И. И. Ляпушкина и Н. Я. Мерперта, «относится к северному варианту этой культуры, этнически

⁵⁰ Плетнева С.А. Подгоровский могильник // Советская археология. № 3. М., 1962. - С. 246.

связываемому с алано-сарматским миром»⁵¹. По обряду погребения он идентичен катакомбным могильникам северного варианта: Салтовскому, Дмитровскому и даже отчасти Маяцкому.

Ряд общих черт погребального обряда (и особенно вещевой материал) связывает все эти могильники с кочевым и полукочевым народами, населявшими огромные степные пространства от предгорий Алтая до берегов Адриатического моря в VIII-IX вв. Географически Подгоровский могильник стоит на границе северного и южного вариантов салтово-маяцкой культуры⁵².

Городище у с. Дмитриевское на Короче (правом притоке р. Нежеголь, впадающей слева в Северский Донец) представляет собой крайний северо-западный пункт в белокаменной системе донецких укреплений. На восток от него известно еще два: Ольшанское на Тихой Сосне и Маяцкое - на Дону. Последнее является угловой северо-восточной крепостью этого рода. Таким образом, Дмитриевское и Маяцкое городища были узловыми пунктами, соединяющими западную, северную и восточную пограничные линии обороны.

Впервые Дмитриевские городище, селище 1 и могильник были археологически обследованы в 1951 г. И. И. Ляпушкиным. До него мы располагали лишь очень краткими сведениями о городище, расположенном «над р. Корочью, на правом берегу, на горе» (Архив ИА. Ф. 4 /МАО/. Д. 168). И. И. Ляпушкин, обследовав берег Корочи, обнаружил на нем, помимо городища, селище «между горами Толиной и Мироновской» и могильник на склоне Толиной горы. На могильнике он осмотрел одну катакомбу, вскрытую случайно небольшим карьером для добычи белой глины⁵³.

Позже, другой археолог, С.А. Плетнева, посвятившая изучению

⁵¹ Мерперт Н.Я. К вопросу о древнейших болгарских племенах. Казань, 1957. – С. 21.

⁵² Плетнева С.А. Подгоровский могильник // Советская археология. № 3. М., 1962. - С. 251.

⁵³ Плетнева С. А. На славяно-хазарском пограничье (Дмитриевский археологический комплекс). - М., 1989. – С. 10.

салтово-маяцкой культуры и данного комплекса в частности не один десяток лет, назвала его Дмитриевским, под этим названием он и вошел в дальнейшие работы.

На правом берегу р. Корочи, примыкая непосредственно к деревне. Находится комплекс древних памятников, состоя из городища, селища и могильника. О наличии здесь городища было известно еще в 70-годах XIX века. При обследовании городища летом 1951 года Разведочным отрядом Волго-Донской археологической экспедиции анкетные данные о внешнем облике подтвердились.

Близ устья балки, вверх по течению р. Корочи, на склоне Толиной горы, у дороги колхозники копают глину для хозяйственных нужд.

При осмотре места разработки глины в обресе ямы, вырытой в материковой глине, выявлена узкая (около 0.50 м) канавка, заполненная гумусированным слоем, оказавшаяся коридором (дромосом), ведущим в катакомбу. Глубина ее от поверхности склона около 1.5 м. В нижней части засыпи на высоте около 0.15 м от дна канавки выступали кости человека (ребра, позвонки, лопатка и череп), лежащие в беспорядке. Когда кости были вырыты, сзади них обнаружилось отверстие (вход) в катакомбу. Ширина входа 0.40 - 0.45 м, высота 0.40- 0.45 м. По сравнению с коридором вход оказался несколько уже вследствие того, что края его были обрамлены пазами. В этих пазах найдены куски перегнившего дерева, представляющие собой остатки перекрытия входа. В засыпи дромоса у входа найдены угольки. В плане форма катакомбы овальная.

В катакомбе оказалось 4 покойника:

1. У северо-западной стенки костяк взрослого человека на левом боку, головой на юго-запад, лицом к северо-западной стене. Ноги скорчены (подогнуты). На черепе с правой стороны маленькое бронзовое колечко.
2. В центре катакомбы - костяк взрослого человека, на правом боку, в скорченном положении, головой на юго-запад, лицом к юго-восточной

стене.

3-4. У юго-восточной стенки у входа в катакомбу - два детских костяка. Костяки засыпаны глиной, видны лишь черепа. Нас чистка не производилась, сделан лишь внешний осмотр⁵⁴.

Нередкими были и обнаружения памятников местными жителями, в 1930-х годах Г.Ф. Денисенко сообщил об обнаружении ряда захоронений в Валуйском и Волоконовском районах Белгородской области. Примечательно, что вскоре на данных местах побывали и археологи, а что касается Ютановской находки, то через 40 лет, уже другой учитель А.Г. Николаенко, начнет здесь раскопки и в итоге обнаружит целый комплекс памятников, в том числе и несколько могильников.

По сообщению учителя, валуйской школы Г. Ф. Денисенко, летом 1931 г. при ремонте Валуйского маслозавода найден костяк на глубине около 4 м, при нем два сосуда, один из которых испещрен пересекающимися полосами. Погребение относится к хазарскому времени⁵⁵.

По сообщению учителя, валуйской школы Г. Ф. Денисенко, в 1930 г. у с. Ютановка при земляных работах на глубине около 4 м обнаружен костяк и при нем кувшин с узким горлом и ручкой. Скелет и кувшин находились в особой нише. В глубину до самого скелета шли остатки столба около 65 см в диаметре. Находка датируется хазарским временем⁵⁶.

В заключение следует отметить, что каждый из известных сейчас катакомбных могильников имеет ряд признаков, отличающих его от всех остальных. Пока мы можем только наметить некоторые своеобразные черты в частично исследованных могильниках.

Так, для Дмитриевского и Салтовского могильников характерно примерно равное количество полых и забитых камер, кроме того, первый

⁵⁴ Ляпушкин И.И. Днепровское лесостепное Левобережье в эпоху железа. // Материалы и исследования по археологии СССР. №104 - М., 1961. – С. 70.

⁵⁵ Ляпушкин И.И. Указ. соч. – С. 198.

⁵⁶ Ляпушкин И.И. Указ. соч. – С. 204.

отличается очень большим числом сосудов в дромосах и тризнах, а второй - отсутствием тризн, хотя возможно, что их просто не смогли обнаружить. Для Подгоровского могильника свойственны только полые камеры, для Ютановского - исключительно длинные и глубокие дромосы и большие камеры, сплошь забитые землей, в камерах Нижне-Лубянского могильника сооружались деревянные конструкции в виде помостов и полок и дромосы забивались землей с камнем, а маяцкие катакомбы - мелкие, небрежно выкопанные, с короткими и мелкими дромосами, забитые плотной глиной и, как правило, с небольшим количеством находок и совсем без сосудов - отличаются от катакомб всех вышеописанных могильников. Такие локальные особенности внутри варианта только еще намечаются; очевидно, каждый район был занят определенным родом или группой объединенных родов, характеризующихся при общем единстве своеобразными чертами, отличающими их от населения соседнего района.

Вторая половина XX века привнесла значительно большее количество найденных памятников лесостепного варианта салтово-маяцкой культуры. Счет их только в нашей области пошел на десятки, во многом в этом заслуга С.А. Плетневой, занимавшейся раскопками Дмитриевского комплекса, проводившей исследования других памятников, наконец во многом систематизировавшей обширный поток данных с раскопок. Свой вклад внес и Г.Е. Афанасьев обследовавший многие памятники салтово-маяцкой культуры в нашем регионе, в том числе ряд городищ и селищ рассказ о которых пойдет ниже. Несомненны и успехи руководителя поисковой группы «Алан» А.Г. Николаенко, его открытия на Осколе группы памятников Ютановского комплекса вошли во многие труды так или иначе затрагивающие эту тему.

Самым известным из исследованных в Белгородской области во второй половине XX века погребальных памятников является Дмитриевское городище, в предыдущей главе мы уже упоминали о нем, теперь следует сказать о тех работах что были проведены на могильнике С.А. Плетневой.

В 1948 г. И. И. Ляпушкин открыл в долине Корочи у с. Дмитриевка (Добрая, Козеевка) катакомбный могильник, систематические исследования которого начиная с 1957 г. проводила С. А. Плетнева. В итоге раскопано более 160 катакомб, где производились, как полагает исследователь, захоронения аланской группы населения⁵⁷.

Могильник расположен рядом с поселением на склоне высокого мелового холма. Он занимал сравнительно с Верхне-Салтовским могильником небольшую территорию - около 15 000 квадратных метров, а раскопано было не более 20% его площади. На ней обнаружено и исследовано 152 катакомбных и 9 ямных захоронений, 9 трупосожжений и 52 «тризны».

Катакомбы Дмитриевского могильника представляют собой наиболее «классический» тип, ближайшие аналогии которому находятся в Верхне-Салтовском могильнике. По количеству покойников, похороненных в камерах, катакомбы делятся на четыре группы. В первую включены одиночные захоронения (рис. 7), во вторую - парные (рис. 8), в третью - тройные, в камерах четвертой погребено от четырех до восьми человек. Деление это весьма существенно, поскольку оказалось, что от количества погребенных зависят средние размеры не только погребальных камер, что было бы естественно, но и дромосов, ведущих к ним⁵⁸.

Дромосы Дмитриевского могильника представляют собой узкие открытые коридоры, ориентированные по склону холма (сверху вниз). В связи с таким расположением в нижнем конце дромосы редко бывали углублены в материк более чем на 0,2-0,3 м, а в верхнем, где в стенке вырыта камера, глубина достигала иногда 3 м.

⁵⁷ Афанасьев Г.Е. Археологические открытия на новостройках (Выпуск 2) Население лесостепной зоны бассейна Среднего Дона в VIII-X вв. М., 1987. – С. 144.

⁵⁸ Плетнева С.А. Очерки хазарской археологии. Науч. ред. и послесл. В. Я. Петрухина. – М., 1999. – С. 36.

Входы в камеры являются существенной связующей частью катакомбы. Обычно входы уже дромосов на 0,1-0,2 м., следовательно, ширина их не превышает 0,5-0,6 м, а высота, как правило, равна ширине. По форме входы делятся на два вида: прямоугольные и арочные. Нередко у прямоугольных входов верхние углы бывают закруглены или срезаны и тогда, по форме они приближаются к арочным. В виде исключений попадаются входы трапециевидные, прямоугольные, вытянутые в высоту или, наоборот, - в ширину.

В камерах, специально забитых или полузабитых глиной, входы, как правило, выявляются очень слабо. Однако входы тех камер, очертания которых удалось проследить, всегда арочные и всегда шириной в дромос.

Входы камер (полых и забитых глиной) в равной степени были заложены двумя - четырьмя дубовыми плахами, поставленными стоймя. Ширина каждой плахи примерно 0,15 м, высота обычно в полтора-два раза⁵⁹.

Погребальная камера основная часть катакомбы. Почти все камеры в плане овальные или неправильно-овальные (с несколько уплощенной стороной, и которой прорезан вход). В продольном разрезе они полусферические, иногда сильно сплюснутые, в поперечном форма обычно четверть «сферическая с переходом линии потолка в линию потолка входа. Стенки в большинстве камер тщательно заглажены, хотя встречаются камеры (особенно среди забитых глиной) со стенками, на которых отчетливо видны следы мотыжки - основного орудия салтовцев при копании подобных сооружений в твердом материке. Пол камеры ровный, горизонтальный. В абсолютном большинстве он находится ниже пола дромоса.

Погребения, произведенные в катакомбах, характеризуются значительным типологическим разнообразием.

⁵⁹ Плетнева С. А. На славяно-хазарском пограничье (Дмитриевский археологический комплекс). - М., 1989. - С. 153.

Они разделены нами на три основных вида: 1 - вытянутые на спине; 2 - скорченные на левом или правом боку; 3 - полностью перемешанные кости скелетов, сдвинутые с места к стенке для освобождения пространства для следующих захоронений или просто разбросанные по полу камеры.

Исследованные в могильнике 345 погребений в подавляющем большинстве относятся к двум видам: 1 - вытянутые на спине, преимущественно мужские (35,5%), и 2 - скорченные на боку - женские (также 35,5%). Сдвинутые и разбросанные скелеты, несмотря на отсутствие их в одной из групп катакомб, составляют довольно значительное количество от общего числа погребений - 21 %. Только 8 % погребений полностью разграблены, истлели и неопределимы⁶⁰.

Предположение о болгарской принадлежности ямных погребений СМК было воспринято С. А. Плетневой при реконструкции этнической структуры населения, оставившего комплекс памятников в окрестностях с. Дмитриевского. Здесь на территории катакомбного могильника в 1962-1972 гг. исследовались восемь ямных погребений - 50, 58, 113, 116, 127, 133, 146. Положенные в основу специальной статьи, эти материалы привели исследователя к выводу, что ямные захоронения Дмитриевского катакомбного могильника принадлежат двум категориям населения. В одних случаях в них погребались слуги и домашние рабы из аланской этнической группы, в других болгары-изгои⁶¹.

Вопрос о существовании кенотафов всегда вызывает сомнения, поскольку сооружение погребального комплекса без наличия покойника, для которого он сооружен, действительно очень нерационально и современному человеку непонятно. Кенотафы поминальные, чисто ритуальные памятники. Впрочем, если родным удавалось найти на поле боя хотя бы часть покойника,

⁶⁰ Плетнева С. А. На славяно-хазарском пограничье (Дмитриевский археологический комплекс). - М., 1989. - С. 155.

⁶¹ Афанасьев Г.Е. Археологические открытия на новостройках (Выпуск 2) Население лесостепной зоны бассейна Среднего Дона в VIII-X вв. М., 1987. - С. 148.

они устраивали похороны с соблюдением необходимых обрядов. В результате получался как бы полукенотаф-полупогребение. Именно такой комплекс был обнаружен на Дмитриевском могильнике (катакомба 77), комплекс, который также можно связать с обычаем кенотафов, представлен катакомбой 63⁶².

Наиболее северный из известных в долине Оскола трех катакомбных могильников, расположенный у с. Афоньевка, обследовался в 1985 г. Г. Е. Афанасьевым, но антропологический материал сохранился плохо, что не позволило его использовать для краниологических определений⁶³.

Афоньевское селище - населенный пункт 2 ранга площадью 44 га. Оно расположено на склоне второй надпойменной террасы правого берега Оскола, примыкая с северо-запада к с. Афоньевка и протянувшись вдоль реки на 800 м при ширине 550 м. Границы памятника определяются ареалом подъемного материала - фрагментов амфор, лощеных столовых сосудов, кухонных горшков, костей животных, металлургического шлака и кусков обожженной глины.

Среди многочисленных памятников салтово-маяцкой культуры, расположенных вдоль берегов среднего течения р. Оскол и его притоков, заметное место занимает так называемый Ютановский или Волоконовский комплекс, состоящий из городища, трех синхронных ему селищ, двух катакомбных могильников на правом берегу Оскола и одного ямного могильника - на левом⁶⁴.

Пик исследований Ютановского комплекса приходится на 1970-е годы и связан он с именем учителя истории волоконовской школы А.Г. Николаенко. И хотя его взгляды на общую концепцию конгломерата

⁶² Плетнева С. А. На славяно-хазарском пограничье (Дмитриевский археологический комплекс). - М., 1989. - С. 157.

⁶³ Афанасьев Г.Е. Археологические открытия на новостройках (Выпуск 2) Население лесостепной зоны бассейна Среднего Дона в VIII-X вв. М., 1987. - С. 145.

⁶⁴ Николаенко А.Г. Волоконовский древнеболгарский могильник. // Советская археология. № 3. М., 1976. - С. 279.

населения проживавшего на территории комплекса находят определенную критику у специалистов, его исследования, и найденный материал позволили с другой стороны посмотреть на уровень развития населения, некогда жившего по берегам рек Оскол и Тихая Сосна.

Катакомбный могильник у с. Ютановка был открыт в 1930 г. Г. Ф. Денисенко. В 1978-1980 гг. его исследовал Г. Е. Афанасьев. Несколько погребений были раскопаны в 1973 г. С. А. Плетневой и в 1973-1977 гг. А. Г. Николаенко. В общей сложности здесь было изучено 28 катакомб⁶⁵. Полученная краниологическая серия позволяет, по мнению Т. С. Кондукторовой, считать, что население, оставившее этот могильник, близка к салтовскому долихокранному морфологическому типу⁶⁶.

Могильник занимает склон высокого холма в 1,5 км выше городища. На нем также вскрыто несколько погребальных комплексов - катакомбы и одно ямное захоронение. Катакомбы отличаются необычайной длиной и глубиной дромосов, и высотой погребальных камер. Хронологически этот могильник близок к Нижне-Лубянскому.

О существовании катакомбного могильника у с. Нижние Лубянки на берегу Оскола стало известно в 1963 г. С 1973 по 1978 г. исследование памятника проводил А. Г. Николаенко. Несколько погребений из этого могильника были раскопаны С. А. Плетневой в 1973 г. и Г. Е. Афанасьевым в 1984 г. В итоге были изучены 52 катакомбы⁶⁷.

На юго-восточной окраине селища, у крайних домов с. Нижние Лубянки, находится обширный катакомбный могильник. Обнаружен он был случайно, в обрезах оврага, сравнительно недавно разрушившего склона. В

⁶⁵ Афанасьев Г.Е. Археологические открытия на новостройках (Выпуск 2) Население лесостепной зоны бассейна Среднего Дона в VIII-X вв. М., 1987. – С. 145.

⁶⁶ Кондукторова Т. С. Антропологическая характеристика племен лесостепного (аланского) варианта салтово-маяцкой культуры. — В кн.: Тезисы докладов Советской делегации на IV Международном конгрессе славянской археологии. М., 1980. - С. 95.

⁶⁷ Афанасьев Г.Е. Указ. соч. – С. 146.

настоящее время на этом могильнике открыто уже более 20 погребальных сооружений (катакомб, кенотафов, тризн).

Могильник является составной частью Ютановского комплекса салтово-маяцкой культуры и в общем-то не имеет никаких резких отличий от других катакомбных могильников лесостепного алано-болгарского варианта. Однако в ходе полевых исследований удалось обнаружить ряд предметов из дерева, имеющих достаточно полные формы, что является редким явлением при раскопках салтово-маяцких памятников.

Почти в каждой катакомбе встречались целые экземпляры или фрагменты изделий из дерева - украшения, гребни, шкатулки, чаши, ножны, седла. На фоне этих находок выделяются комплексы катакомб № 1 и № 5, давшие по набору деревянной посуды сравнительно хорошей сохранности⁶⁸.

В катакомбах Нижне-Лубянского могильника найден определенный комплекс наступательного оружия и конской сбруи, а также украшений.

Некоторые «рогатые» пряжки Ютановского и Нижне-Лубянского салтовских памятников и северокавказских могильников имеют на концах отростки в виде бараньих рогов, хотя чаще встречаются вместо них трехрогие дуговидные отростки. Интересен факт расположения отростков на этом типе украшений равным образом как вверх зубцами, как у амулетов с парными протомами, или вниз зубцами, как у лунниц. Третий тип пряжек украшен на концах кольцами⁶⁹.

В Нижне-Лубянском катакомбиом могильнике только в двух камерах мужчины похоронены с саблями. В праболгарском могильнике Волоконовки вообще не имелось вооружения, видимо, сабля была очень дорогим оружием и положить ее в могилу могла только богатая семья.

Обе погребальные камеры отличались своей величиной. Но если одна была коллективной усыпальницей и в связи с этим насыщена, кроме оружия,

⁶⁸ Николаенко А.Г. Северо-западная Хазария или донская Русь? Древности Приоскольской лесостепи в заметках краеведа. - Волоконовка, 1991. – С. 53.

⁶⁹ Флерова В.Е. Образы и сюжеты мифологии Хазарии. М., 2001. – С. 65.

предметами украшения, то другая была индивидуальной и имела только комплекс оружия воина. Как в той, так и в другой, саблям сопутствовали другие виды оружия: боевые топоры, колчаны с наконечниками стрел, лук.

Наиболее же частой находкой в Нижне-Лубянских катакомбах являются боевые топоры ближнего боя. Они обнаружены в одиннадцати катакомбах, что составляет почти половину исследованных погребальных сооружений. Все топоры принадлежат мужским погребениям разных возрастов. Форма их отличается многообразием и неповторимостью. По высоте они составляют 14-18,5 см, наибольшая ширина боевого лезвия равна 3,5 - 7 см.

Незаменимым оружием для кочевых и оседлых народов на протяжении тысячелетий являлись лук и стрелы. В погребениях VIII-IX веков могильников Верхнего Подонья находки этого популярного оружия довольно редкие. Только в богатых могилах, где есть сабли и топоры, иногда лежат остатки луков, колчанов, стрел. В этом отношении характерны катакомбы № 3, б, 25, в которых обнаружены железные, черешковые, трехперые наконечники стрел. Здесь же найдены железные скобы и крючья от деревянных колчанов⁷⁰.

Проникновением болгар в аланскую этническую среду объясняет А. Г. Николаенко исследованное в 1976 г. ямное погребение в Нижне-Лубянском могильнике и раскопанные в 1973- 1974 гг. два ямных погребения Ютановского катакомбного могильника⁷¹.

На территории Белгородской области известно 7 ямных могильников салтово-маяцкой культуры: Волоконовский, Утиновский и Тереховский могильники расположены в долине Оскола, Мандровский и Рождественский – на Валуге, Тишанский – в верхнем течении р. Волчьей и Ржевский – на Нежеголе.

⁷⁰ Николаенко А.Г. Северо-западная Хазария или донская Русь? Древности Приоскольской лесостепи в заметках краеведа. - Волоконовка, 1991. – С. 55.

⁷¹ Афанасьев Г.Е. Археологические открытия на новостройках (Выпуск 2) Население лесостепной зоны бассейна Среднего Дона в VIII-X вв. М., 1987. – С. 149.

На левом берегу Оскола, напротив городища, находился ямный могильник. Поскольку он располагался на территории современного оживленного населенного пункта - райцентра Волоконовка, большая его часть была, видимо, уничтожена карьером строящегося поблизости дома. Оставшиеся несколько десятков погребений были раскопаны А. Г. Николаенко. Похороненные в них мужчины, женщины и дети - брахикраны, а погребальный обряд характерен для ямных захоронений той эпохи. Некоторым отличием является только наличие в могилах остатков деревянных гробов, что обычно свидетельствует о поздней дате (конец IX - начало X вв.) захоронений, подтвержденной и погребальным инвентарем, обнаруженным в некоторых из них⁷².

Известно, что для салтово-маяцкого памятников помещение покойника в гроб нехарактерно. В катакомбах гробы - уникальная находка. Так, в Дмитриевском могильнике остатки весьма похожего на волоконовские гробовые «раммы» были найдены всего один раз в одной из поздних катакомб, которую можно отнести к самому концу IX в. В ямных погребениях Подонья VIII-IX вв. остатки гробов зафиксированы всего дважды 12. Изредка попадались они в погребениях Больше-Тарханского могильника, причем в отдельных случаях доски как бы служили облицовкой стенок могилы, напоминая этим волоконовские погребения⁷³.

Кем же были «салтовцы», оставившие Волоконовский могильник? Анализ погребального обряда показал, что все аналогии ему известны среди погребений, принадлежащих древним болгарам: донским, приазовским, волжским и дунайским. Обряд этот предельно прост: погребенные положены в ямы (с заплечиками или без них) вытянуто на спине (в гробу или без него), ориентированы головой на запад (иногда ориентировка меридиональная), с

⁷² Плетнева С.А. Очерки хазарской археологии. Науч. ред. и послесл. В. Я. Петрухина. – М., 1999. – С. 50.

⁷³ Николаенко А.Г. Волоконовский древнеболгарский могильник. // Советская археология. № 3. М., 1976. - С. 283.

сосудом и костями животного в головах или реже в ногах. Основная масса болгар в салтовское время обитала на (степных просторах Подонья и Приазовья. Именно там и были обнаружены типичные, ставшие эталонными могильники праболгар - Зливкинский, Покровский, наконец, более поздний Саркельский и др.

Открытый в 1959 г. Д. Т. Березовцем ямный могильник у Салтова, расположенный, как и Волоконовский, напротив городища, на левом берегу реки на первой незаливной террасе, нарушил это, казалось бы, стройное представление¹, расселении болгарских племен. Оказалось, что болгары селились и в лесостепи, в верховьях Северного Донца в непосредственной близости от алан, занявших в середине VIII в. холмистые, высокие берега Донца, Оскола и Дона. Раскопки Дмитриевского могильника показали, что болгары нередко роднились с аланами и выкапывали могилы прямо на территории, занятой родовым аланским кладбищем. Поэтому нет ничего необычного в том, что и в Волоконовке был открыт могильник, принадлежавший болгарам'. Могильник был небольшой - около 40 погребений, оставлен он был, вероятно, одной семейной общиной и функционировал сравнительно недолго (судя по малому количеству могил) - не (более 25-30 лет)⁷⁴.

Еще одним погребальным памятником является могильник у села Мандрово Валуйского района, он является наиболее изученным ямным могильником лесостепного варианта салтово-маяцкой археологической культуры, рассмотрим другие его особенности.

Собственно, могильник был открыт учителем истории Мандровской СШ С.В. Зеленским. Во второй половине 1990-х годов на месте памятника был заложен карьер для выборки грунта служившего подсыпкой дороги. В дальнейшем местное население добывало здесь глину. Тогда же, часть

⁷⁴ Николаенко А.Г. Волоконовский древнеболгарский могильник. // Советская археология. № 3. М., 1976. - С. 284.

предметов из разрушенных погребений - сосуды, бусы, копоушка, перстень со стеклянной вставкой, фрагменты составных серег и др., попала к С.В. Зеленскому, который сообщил о находках А.З. Винникову.

В 2000 году памятник обследовался разведочным отрядом Липецкого госпедуниверситета под руководством В.А. Сарапулкина. На могильнике был заложен раскоп площадью 16 кв. м. В результате были изучены три погребения, совершенные в ямах и относящиеся к салтово-маяцкой культуре. В 2001 году памятник изучался двумя раскопами общей площадью 400 кв.м. в результате чего общее количество выявленных погребений достигло 23. Кроме того, на памятнике обнаружены два захоронения коней и четыре тризны (Сарапулкин, 2002). В 2002- 2003 году исследования могильника продолжились. В общей сложности была изучена площадь 1200 кв. м, выявлено 49 погребений⁷⁵.

Погребальный обряд Мандровского могильника имеет широкие аналогии в материалах других ямных некрополей салтово-маяцкой культуры. В целом, он соответствует, так называемому «зливкинскому» типу погребений. К числу общих черт характерных для большего числа памятников праболгарского круга относится: использование ям в качестве погребальных сооружений; ориентировка погребенных головой в западный сектор; размещение сосудов в районе черепа погребенного.

Своеобразие Мандровского могильника, выделяющее его из массы ямных некрополей салтово-маяцкой культуры, определяется не столько присутствием специфических черт погребального обряда, сколько необычным сочетанием в целом типичных для памятников этого типа элементов.

Погребения Мандровского могильника показывают и некоторое сходство с подкурганскими захоронениями хазарского времени. Независимо

⁷⁵ Винников А.З. Болгары в Поосколье (Мандровский могильник). Воронеж: ВГПУ, 2008. – С. 6.

от наличия либо отсутствия связи между подкурганными захоронениями хазарского времени и погребениями Мандровского могильника обратим внимание на следующее обстоятельство: погребальный обряд и вещевой материал (прежде всего керамика) раннесредневековых грунтовых могильников с погребениями, совершенными по обряду труположения, лесостепного Поосколья свидетельствуют об их степном происхождении. Появление памятников данного типа в лесостепных районах, видимо, связано с миграцией какой-то части населения степного варианта салтово-маяцкой культуры в более северные районы⁷⁶.

Специфические черты ямного ингумационного погребального обряда, представленные на могильниках региона, указывают на неоднородность его носителей. По внутримогильным конструкциям и традициям использования посуды в погребениях исследователи склонны выделять две группы памятников. К первой из них относят Волоконовский, Ржевский, Нетайловский, Красногорский некрополи, в погребениях которых использовались деревянные гробы разной конструкции, а посуда была представлена преимущественно столовыми сосудами, которые располагались как в головах, так и в ногах погребенных людей. Для этой группы могильников также характерно было сопровождение погребений людей целой тушей коня, его шкурой (черепом и костями ног) или предметами конского снаряжения

Ко второй группе памятников исследователи относят Мандровский, Утиновский, Тишанский могильники. В погребениях этой группы деревянных гробов нет, а в захоронениях преобладают кухонные сосуды «степного» облика, всегда ставившиеся за головами покойников. Генезис второй группы некрополей исследователи склонны связывать со степным населением Среднего Подонцовья, т.е. с праболгарами. В то же время,

⁷⁶ Винников А.З. Болгары в Поосколье (Мандровский могильник). Воронеж: ВГПУ, 2008. – С. 54.

особенности погребального обряда памятников первой группы (а именно, присутствие в ногах погребенных людей целых туш коней или их частей) позволяют сделать вывод о поволжских (тюрко-угорских) корнях данного населения. Подобные наблюдения позволяют говорить о полиэтничности болгарского компонента салтово-маяцкой культуры Верхнего Подонцовья⁷⁷.

Уже в первой половине XX века были сделаны важные открытия, в том числе при исследовании погребальных памятников, с обнаружением вещевого материала неизвестной ранее культуры, позволившие выделить салтово-маяцкую культуру, а затем и ее различные варианты. Уже в 1930-1940-е годы началось систематическое обобщение и публикация по итогам найденных и изученных памятников и материалов. На территории Белгородской области, поисковые экспедиции позволили обнаружить ряд памятников, позже ставших во многом эталонными, привнесшими ряд новых находок, нигде до этого и после еще не обнаруженных, позволявших строить новые концепции систематизации (Дмитриевский и Ютановский археологические комплексы).

Таким образом, наличие как ямных, так и катакомбных могильников, а также различие в погребальных обрядах говорит о различных традициях погребений. Возможно, это связано с хронологией памятников, тем более что внутренняя хронология салтово-маяцкой культуры пока прослеживается довольно слабо. Как бы то ни было, можно говорить, как минимум о нескольких этнических группах, проживавших в регионе в различное время и оставивших целый ряд погребальных памятников.

⁷⁷ Аксёнов В.С. Новые материалы по вопросу освоения населением Хазарии бассейна Северского Донца // Хазарский альманах / Ред. кол.: О. Б. Бубенок (гол. ред), В. С. Аксёнов та інш. — Харків, 2014. — Т. 12. — С. 5.

ГЛАВА 3. ИСТОРИЯ ИЗУЧЕНИЯ КЕРАМИКИ ЛЕСОСТЕПНОГО ВАРИАНТА САЛТОВО-МАЯЦКОЙ КУЛЬТУРЫ

Как правило раскопки поселенческих и погребальных памятников сопровождаются целым комплексом находок, самым распространенным из которых конечно же является керамика. В случае с салтово-маяцкой культурой их обнаружение не только позволило идентифицировать ряд памятников как собственно «салтовские», но и привело к различным мнениям по поводу особенностей керамики, но об этом аспекте мы поговорим позже. Цель данной главы – осветить находки изделий из керамики в ряде поселений и могильников салтово-маяцкой культуры в XX веке.

В 1925 г. Д. Д. Леонов открыл катакомбный могильник в долине Ураева близ д. Подгоровка (позже х. Шпенгарев). В следующем году С. Н. Замятнин раскопал там 7 катакомб 4, материалы которых были опубликованы И. И. Ляпушкиным и С.А. Плетневой. Оба исследователя единодушны в аланской принадлежности этого могильника, что, однако, не удалось подтвердить антропологическим материалом ввиду его плохой сохранности⁷⁸.

Могильник расположен на восточной окраине дер. Подгоровки, на пологом склоне высокого глинистого правого берега р. Ураевой (левого притока р. Оскол) в урочище «Желтая Круча». Поверхность его сильно задернована. Подъемный материал (обломки лощеной керамики, горшков, амфор, костей животных) распространен на могильнике не равномерно, а пятнами⁷⁹.

Обнаруженные в погребениях сосуды не выходят за хронологические рамки VIII-IX вв. По форме и по назначению они делятся на три основные

⁷⁸ Афанасьев Г.Е. Археологические открытия на новостройках (Выпуск 2) Население лесостепной зоны бассейна Среднего Дона в VIII-X вв. М., 1987. – С. 144.

⁷⁹ Плетнева С.А. Подгоровский могильник // Советская археология. № 3. М., 1962. - С. 242.

группы: кувшины, кружки и фляги. Кувшины с приземистым туловом, коротким горлом и слегка оттянутым вверх носиком. Тулово орнаментировано вертикальными - прямыми, наклонными или зигзагообразными лощеными полосками. Ручки небольшие, овальные в разрезе. Кружки с шаровидным туловом, прямым горлом и ручками, отходящими от тулова или соединяющими тулово с венчиком. В последнем случае ручки в большей или меньшей степени поднимаются над венчиком. Фляга имеет форму низкого цилиндра с плоской внутренней и выпуклой наружной сторонами. На боку сосуда находится горло с отходящими от него ручками. Горло и ручка также близки по общему облику с горлом и венчиком амфор VIII-IX вв. Наружная поверхность украшена несложным орнаментом, нанесенным буро-красной краской. Орнамент состоит из двух рядов расположенных по кругу дужек. В целом баклажка почти тождественна баклажке с тюркской надписью, изданной М. И. Артамоновым.

На донцах 4 из 11 сосудов обнаружены гончарные клейма: двусторонний двузубец, круг с крестом (кат. № 5), два concentрических кружка и круг с крестом и двумя петлями (кат. № 7)⁸⁰.

Поселение у с. Архангельское под именем Нежегольское неоднократно упоминается в источниках XVII-XVIII вв., в связи с чем исследователи не раз проявляли к нему интерес, однако культурно-хронологический облик его до последнего времени оставался невыясненным. В 1948 г. поселение обследовано Днепровской левобережной археологической экспедицией.

На поверхности пашни рассеяно большое количество культурных остатков в виде черепков глиняной посуды и костей животных. Керамика гончарная, лепная. По общему облику керамический комплекс относится к салтово-маяцкой культуре. Правда, он несколько своеобразен. В нем очень много красноглиняных сосудов (амфор) и почти совершенно нет серых

⁸⁰ Плетнева С.А. Подгоровский могильник // Советская археология. № 3. М., 1962. - С. 247.

гончарных кухонных горшков и пифосообразных сосудов с рифлением. Последние два вида представлены обломками грубых (лепных?) красноглиняных сосудов с таким же рифлением. Как обычно на большей части салтово-маяцких поселений, мало остатков лощеных сосудов⁸¹.

В 1925 г. Н. В. Сибилевым во время разведок по берегам р. Северского Донца к западу от ст. Нежеголь (верстах в 11 от Волчанска), на высоком песчаном берегу было открыто селище со следами различных культур. В описи находок подавляющая часть вещей принадлежит керамическим остаткам явно салтово-маяцкого типа - обломки красных и серых сосудов с линейным орнаментом, лощеных сосудов, а также, по-видимому, средневековых круглодонных амфор⁸².

Нередки и ошибочные суждения о принадлежности керамики к той или иной культуре, так, например, данные о раскопках Белгородского городища в середине XX века, в результате более поздних исследований были скорректированы.

Наиболее древними находками на городище, по наблюдениям А.В. Никитина, являлись фрагменты лепной посуды – горшков роменского типа с толстыми (15–20 мм) стенками, плоским дном, округлым туловом и широким, несколько отогнутым наружу венчиком. Обжиг данных сосудов характеризуется как костровой, поверхность – шероховатая. Плечики и обрезы венчиков были покрыты гребенчатым орнаментом. Такая характеристика керамики, найденной во время исследований в сер. XX в. (равно как и некоторые нюансы в интерпретации стратиграфических и планиграфических наблюдений при раскопках оборонительных сооружений) вряд ли можно считать удовлетворительными с позиций современных археологических подходов и накопленных знаний. На данный нюанс в 1995 г. обратил внимание научного сообщества А.Г. Дьяченко, который, в

⁸¹ Ляпушкин И.И. Днепровское лесостепное Левобережье в эпоху железа. // Материалы и исследования по археологии СССР. №104 - М., 1961. – С. 198.

⁸² Ляпушкин И.И. Указ соч. – С. 200.

частности, изучив материалы раскопок А.В. Никитина, писал следующее: «Имеется несколько фрагментов характерной лепной и подправленной на круге керамики (салтово-маяцкой археологической культуры – Авт.), которая в 50-е гг. была ошибочно принята за роменскую. К этой культуре оказались отнесенными и типичные обломки сосудов культуры многоваликовой керамики, а также бондарихинской культуры»⁸³.

Большой объем подъемного материала был обнаружен на Дмитриевском археологическом комплексе, в этом, как равно и в создании системы обобщения и систематизации керамики салтово-маяцкой культуры большая заслуга С.А. Плетневой.

Столовая посуда представлена в Дмитриевском могильнике десятью видами: кувшины, кружки, горшки с петлевидными ручками, кубышки, горшки, миски, кувшины двуручные, кувшины трехручные большие («полупифосы» - полукувшины), пифосы, корчаги.

Это керамика самая многочисленная - представлена на могильнике 236 сосудами. В отдел она объединена по трем признакам. Первый признак - прекрасно отмученное, обезжиренное мелким песком глиняное тесто, из которого эти сосуды изготовлялись. Второй - черный или серый обжиг, характерный для 95% сосудов. Третий признак - лощение поверхности: сплошное, зональное, прямое (горизонтальные, вертикальные полосы), сетчатое, фигурное.

Ко второму отделу I группы изготовленных на кругу сосудов относится посуда, предназначенная для приготовления и отчасти хранения пищи (кухонная). К первому виду относятся довольно большие горшки для варки пищи (катакомбы 10, 02. 114, 126, 149, 150, тризны 1, 2, 5-7, 10, 18, 21. 22. 34,

⁸³ Свистун Г.Е. I Белгородское (Северское) городище: курьезы, мифы и реальность. // Харьковский историко-археологический сборник. Выпуск 16. – Харьков, 2015. – С. 11.

46, 47, 54). Высота самого маленького из них 12 см, обычная высота колеблется от 17 до 23 см⁸⁴.

Совершенно к иному отделу относятся 12 горшков, происходивших из трупосожжений, расположенных на могильнике между катакомбами.

Эти горшки делятся на три типа. К типу 1 относятся так называемые славяноидные горшки, имеющие аналогии в лепной Пеньковской керамике VIII -IX вв. (трупосожжения 2, 3, 4, 7, 8, 9, рис. 68, 76).

То же можно сказать и о типе 2 горшков - острореберных или биконических больших сосудах (трупосожжения 1,5). Эти горшки - характернейший признак Пеньковской культуры. Не вызывает сомнений их прямая связь с Черняховскими прототипами.

Оба типа изготавливались из хорошо отмученного теста с тонкими обезжиривающими примесями (мелким шамотом и песком).

Тип 3 резко отличается от первых двух прежде всего составом теста. Оно рыхлое, ломкое, с примесью выгоревшей травы. Поверхность сосудов тоже заглажена мазками травы, борозды от которой хорошо прослеживаются. Форма сосудов с выпуклыми боками шаровидная, яйцевидная или даже почти баночная (рис. 76, трупосожжения 4, 5, 6), аналогичная горшкам из степных кочевнических памятников, начиная с сарматского и кончая позднесредневековым временем⁸⁵.

В целом же можно говорить о достаточно обширных исследованиях керамики салтово-маяцкой культуры в середине XX века, эта тенденция продолжится и далее, однако научных трудов по салтовской керамике не так уж и много, тем не менее их наличие позволяет исследователям при помощи новых технологий продвигаться к новым рубежам в исследовании данной проблематики.

⁸⁴ Плетнева С. А. На славяно-хазарском пограничье (Дмитриевский археологический комплекс). - М., 1989. – С. 144.

⁸⁵ Плетнева С. А. Указ. соч. – С. 147.

В предыдущей части главы нами была рассмотрена история изучения керамики лесостепного варианта салтово-маяцкой археологической культуры, теперь необходимо перейти к характеристике особенностей керамики, наиболее интересной на наш взгляд является полемика по поводу этномаркирующей функции салтовской керамики.

Мысль о том, что салтово-маяцкая кухонная керамика может быть маркером определённого этноса, возникла еще в начале XX в. В.А. Бабенко и А.М. Покровский полагали, что приемы изготовления изделий из керамики были заимствованы салтовцами у славян. Для М.В. Городцова славянское влияние на изготовление зливкинских горшков было очевидным.

М.И. Артамонов и И.И. Ляпушкин выступили против славянской версии происхождения салтовских горшков. М.И. Артамонов писал, что на Дону, Кубани и Северном Кавказе керамика с гребенчато-волнистым орнаментом встречается намного ранее того момента, когда этот регион проникли славяне. Археолог считал, что лепные горшки отражают местную гончарную традицию и относятся к более ранней хронологической фазе, чем круговые. Тот факт, что в низовьях Дона были обнаружены котлы с внутренними ручками-ушками он объяснял процессом оседания кочевников.

Однако версия о славянской основе салтово-маяцких горшков не была окончательно отвергнута. Когда в 1946 г. С.А. Семенов-Зусер исследовал в Верхнесалтовском могильнике ямное захоронение содержащее два лепных горшка с линейным орнаментом, он назвал их славянскими⁸⁶.

Возник вопрос о постепенном сложении и распространении салтово-маяцкого керамического комплекса, а значит и культуры, ещё до середины VIII в., по крайней мере, в VII, если не в VI вв. Такая постановка проблемы вызвала резкое возражение С.А. Плетнёвой, т.к. «нарушало» не только

⁸⁶ Афанасьев Г.Е. Кухонная посуда салтово-маяцкой культуры – этномаркирующий признак? // Российская археология, 2013, № 3, - С. 14.

хронологию столовой керамики, но всю «общепринятую» в то время хронологию культуры.

Обращаю внимание на лепные горшки прежде всего по причине того, что это самая архаичная керамика СМК. И.И. Ляпушкин первым заметил выделение лепных горшков рубежа VII-VIII вв., задолго до курганных находок. Но самое удивительное, что лепные горшки, появившись в VII в. (вероятно, и раньше), в неизменном виде, но при разнообразии форм, изготавливались до конца существования СМК во всех типах памятников. Казалось бы, от них можно было отказаться с появлением горшков, выполненных на круге, но этого не произошло. Полагаю, что в домашнем кругу лепные горшки выступали символом сохранения старых традиций, связи с предшествующими поколениями. С. А. Плётнева отмечала, что лепные горшочки часто помещали в детские захоронения. Конечно, не от бедности, но вероятнее, опять же, как знак связи ребёнка с семьёй, с предками. Обращу внимание на то же сохранение традиций в изготовлении котлов с внутренними ушками. С появлением выполненных на ручном круге, лепные котлы не исчезают, но продолжают в небольшом числе бытовать, особенно в степях, встречаясь на одном памятнике с круговыми. Традицию архаичности лепных горшков и котлов следует изучать комплексно, тем более что технологически они едины. Примечательно сохранение архаичной технологии («лопаточка и молоток») и для салтово-маяцкой лощеной керамики, вопреки распространению ручного круга.

Распространение лепных сосудов со второй половины VII в. и непрерывное бытование до X в. позволяет ставить вопрос по-иному: формирование и последующее существование салтово-маяцкой культуры с её многообразием погребальных сооружений и обрядов - процесс непрерывный и маркируется, прежде всего, лепной керамикой. Он проходит ряд этапов, первый из которых никак не может быть обозначен как «досалтовский» или «предсалтовский» и т.д.

Во второй половине XX в. получили распространение четыре основные версии, объясняющие истоки керамической традиции у носителей салтово-маяцкой культуры.

Первая была изложена Н.Я. Мерпертом, который считал, что салтово-маяцкая культура возникла на сармато-аланской основе и в качестве доказательства этой идеи указывал на то, что исходные формы салтовских горшков следует искать среди позднесарматских сосудов⁸⁷. Отличие салтовских горшков от славянских он видел в форме венчика. Лощеная посуда, по его мнению, была характерна для всей территории Юго-Восточной Европы предшествовавшего времени. Б.А. Шрамко поддержал идею о сарматских корнях верхнесалтовской кухонной керамики.

Вторая версия принадлежит С.А. Плетневой, которая разработала наиболее полную характеристику понятия «салтовский керамический комплекс». Он состоял из лепных и круговых кухонных горшков, и котлов с внутренними ручками-ушками, лощеной столовой керамики (кувшины, кружки, кубышки) и тарной керамики (амфоры, баклажки, кувшины).

В методическом аспекте эта версия опиралась на попытки выделения морфологической специфики кухонных горшков с гребенчато-волнистым орнаментом и на этнической и культурной дифференциации таких сосудов по признаку добавок в формовочную массу: шамота, дресвы, песка. Автор этой версии С.А. Плетнева считала, что указанных особенностей вполне достаточно, чтобы использовать их как этно и даже как лингвомаркирующие при опознавании керамики не только СМК, но и других, схожих с ней средневековых культур от Волги до Дуная. На этом базисе определялись схемы распространения болгарских и хазарских племён, которым приписывался этномаркирующий признак в гончарстве: присадка песка в качестве отощителя формовочной массы.

⁸⁷ Мерперт Н.Я. К вопросу о древнейших болгарских племенах. Казань, 1957. – С. 28.

Исследовательница полагала, что кухонные горшки маркируют гончарную традицию тюркских народов, лощеные сосуды – аланских племен, а тарная керамика (амфоры и красноглиняные кувшины) – византийско-причерноморский экспорт⁸⁸. Основанная на салтовском керамическом комплексе «государственная культура» хазар, по С.А. Плетневой, охватила громадную территорию от Балканского п-ова до Волго-Камского бассейна, что вызвало критику со стороны некоторых коллег

Третья версия была предложена Я.А. Федоровым, Г.С. Федоровым и М.Г. Магомедовым. В основе их взглядов лежала идея М.И. Артамонова о том, что страна Барсилия, с населением которой – барсилами/булгарами – этногенетически связаны ранние хазары, находилась в Северном Дагестане⁸⁹. Следовательно, археологическая культура хазарского времени этого региона является той основой, на которой сложилась салтово-маяцкая культура, характерная для периода расцвета Хазарского каганата. Ученые указали на морфологическую и технологическую общность керамических комплексов Северного Дагестана и салтово-маяцкой культуры, подчеркнув, что дагестанский вариант культуры относится к более раннему времени, чем памятники классической салтово-маяцкой культуры. С критикой этой гипотезы выступил А.В. Гадло, который писал: «... везде, где зафиксированы реальные бытовые памятники салтово-маяцкой культуры зрелого Хазарского каганата VIII–IX вв., специфические черты культуры Северного Дагестана VI–VII вв. не выявляются»⁹⁰. Несмотря на это возражение, идея М.Г. Магомедова, Я.А. Федорова и Г.С. Федорова о близости керамики Северного Дагестана салтово-маяцкому комплексу в морфологическо-технологическом аспекте, а также о хронологической преемственности этих групп керамики нашла своих сторонников.

⁸⁸ Плетнева С.А. От кочевий к городам. Салтово-маяцкая культура. Монография. М., 1967. – С. 104.

⁸⁹ Артамонов М.И. История хазар. Л., 1962. – С. 377.

⁹⁰ Гадло А. В. Салтово-маяцкие (протоболгарские) памятники в восточной части Ставрополя // X Крупновские чтения по археологии Северного Кавказа. 1980. – С. 81.

Четвертая версия была сформулирована А.В. Гадло, который для определения южной границы Хазарии в степях Предкавказья и на Центральном Кавказе в качестве этномаркирующего признака в археологическом материале использовал керамический комплекс. Разведки на Ставропольской возвышенности, в результате которых была открыта большая сеть поселений VII–IX вв., протянувшихся на юг вплоть до Кумы, привели исследователя к выводу о том, что найденная там керамика типична для салтово-маяцкой культуры⁹¹. В основе взглядов А.В. Гадло лежит допущение С.А. Плетневой о том, что салтово-маяцкая культура с середины VIII в. стала палеоэтнографическим признаком, объединившим степные общности в рамках политического образования Хазарского каганата.

Впервые исследование технико-технологического аспекта керамики СМК на специализированном уровне было осуществлено в 1990-х годах И.Н. Васильевой, которая произвела около 450 анализов фрагментов керамики из крепости Саркел и Маяцкого селища.

Правда, она описала обобщённые выводы исследования выборки керамики, которые умалчивают об индивидуальных особенностях технологических цепочек у ремесленников различных поселений. Поэтому сложно определить: существуют ли отличия или общность между керамикой Саркела и Маяцкого селища – поселений, находящихся на разных оконечностях «салтово-маяцкого мира» и имеющих различные антропологические и этнические компоненты.

Обобщённая выборка не указывает на специфические особенности местных ремесленных приемов у жителей различных поселений,

⁹¹ Гадло А.В. Предыстория Приазовской Руси. Очерки истории русского княжения на Северном Кавказе. СПб., 2004. – С. 75.

искусственно объединяемых в рамках субъективного, сугубо рабочего инструмента – понятия «салтово-маяцкая археологическая культура»⁹².

Салтово-маяцкая культура в первую очередь должна маркироваться самыми обычными бытовыми вещами, которыми в основном являются лепные горшки, лепные котлы, столовая керамика. Появление в керамическом комплексе культуры горшков с линейным орнаментом, сформованных на ручном круге, выходит за рамки данных тезисов, но не за рамки проблемы в целом. Их прототипы появляются ещё в позднесарматское время⁹³.

А.Г. Афанасьев пришел к выводу, что присадки в формовочной массе кухонной керамики у носителей СМК не опознаются как маркёры каких-либо определённых этнических групп. Кухонная керамика СМК не обладает выделенными технико-технологическими признаками, позволяющими судить, что она обозначает именно болгаро-хазарские этнические группы.

⁹² Афанасьев Г.Е. Отощители в формовочной массе кухонной посуды салтово-маяцкой культуры как этномаркирующий признак. // Очерки средневековой археологии Кавказа. - М., 2013. - С. 35.

⁹³ Флеров В.С. Лепные горшки, котлы и другие виды керамики как индикаторы салтово-маяцкой культуры. // Материалы IV Международной конференции, посвящённой памяти Г.А. Фёдорова-Давыдова / Донские древности. Вып. 10. Азов, 2009. - С 476.

ГЛАВА 4. ПРОБЛЕМА СООТНОШЕНИЯ ЛЕСОСТЕПНОГО ВАРИАНТА САЛТОВО-МАЯЦКОЙ КУЛЬТУРЫ И ХАЗАРСКОГО КАГАНАТА В ОТЕЧЕСТВЕННОЙ ИСТОРИОГРАФИИ

Салтово-маяцкая культура, изучаемая вот уже более века, позволила, во многом благодаря археологическим исследованиям пролить свет на очень многие стороны жизни населения, занимавшего в VIII – X веках огромную территорию от верховий Северского Донца на севере до Кавказа (прикаспийский Дагестан) и Крыма на юге. На территории Белгородской области находятся археологические памятники лесостепного варианта салтово-маяцкой культуры. Несмотря на то, что С.А. Плетнева предположила что лесостепной вариант, как и в целом салтово-маяцкая культура является по сути государственной культурой Хазарского каганата, часть археологов поддержали версию С.А. Плетневой и даже сделали предположение что строительство укрепленных городищ в верховьях Северского Донца напрямую связано с деятельностью византийских инженеров, приглашенных хазарами для строительства ряда крепостей, в первую очередь Саркела, однако, несмотря на это до сих пор в научной среде выдвигаются различные версии.

Некоторые исследователи считают, что салтово-маяцкая культура и ее варианты являются культурой алан, ясов, буртасов, которые лишь косвенно зависели от Хазарского каганата. Другие считают, что лесостепной вариант очень тесно связан со славянами (Русский каганат), как правило эта версия не находит поддержки у основной массы археологов занимающихся исследованием культуры.

Степи и лесостепи донского бассейна были в VIII - начале X в. заняты населением, создавшим одну из наиболее ярких и высоких культур раннего средневековья - так называемую салтово-маяцкую культуру. Особенно богатые и выразительные памятники этой культуры расположены в

лесостепной полосе - в верховьях Дона, Северского Донца, Оскола. Именно здесь, в лесостепи были открыты оба памятника, давшие имя всей культуре в целом: Салтовский могильник на Северском Донце и Маяцкое городище на Дону. В настоящее время границы лесостепного варианта салтово-маяцкой культуры определены с достаточной точностью. Общая площадь его около 100 000 кв. км. На всех трех крупных пересекающих эту территорию с севера на юг реках (Дону, Северскому Донцу, Осколу), а также на берегах более или менее полноводных их притоков постоянно встречаются остатки укрепленных и неукрепленных поселений - городищ и селищ. На территории лесостепного варианта их известно уже около 300⁹⁴.

Труды М.И. Артамонова и И.И. Ляпушкина обозначили начало систематическому изучению памятников красочной и самобытной культуры, получившей название «салтовской» или «салтово-маяцкой» (СМК) по имени первых памятников, начало исследований, на которых положено еще на рубеже XIX-XX вв.: Салтовского могильника и Маяцкого городища. Первые работы, посвященные описанию этой культуры, связывают ее происхождение с местным населением - жителями южнорусских степей, потомками сармато-аланов. Позднее И.И. Ляпушкин обозначил концепцию двух разноэтнических вариантов культуры - северного (лесостепного), связываемого с аланскими племенами, перекочевавшими в середине VIII в. н.э. с Северного Кавказа, и южного (степного) – отождествляемого с праболгарскими племенами. В дальнейшем различную этническую принадлежность представителей СМК наиболее последовательно отстаивала С.А. Плетнева, считавшая ее государственной культурой конгломерата племен, входящих в Хазарский каганат. Критику этих этнических интерпретаций и современную точку зрения на складывание салтово-маяцкой культуры можно обнаружить в

⁹⁴ На славяно-хазарском пограничье (Дмитриевский археологический комплекс). — М., 1989. — С. 65.

исследованиях и трудах Г.Е. Афанасьева⁹⁵.

Последующее изучение памятников салтово-маяцкой культуры связано с полевыми исследованиями С.А. Плетневой, производившей систематические разведки и раскопки данных памятников с середины XX века и до начала 1980-х годов. Результаты ее исследований были систематизированы в ряде авторских трудов. Наиболее полно концепция С. А. Плетневой представлена в монографии 1967 г.: в ней она использует материалы 75 поселений и могильников СМК, где было исследовано около тысячи квадратных метров площади и обнаружено 18 построек. Она придерживается взгляда М.И. Артамонова на салтово-маяцкую культуру как на культуру кочевников Волго-Донских степей, со временем оседающих на земле. Этот априорный тезис оказал влияние на представленную С.А. Плетневой классификацию поселений и жилищ, цель которой - наглядно показать процесс этого оседания. Так, С.А. Плетнева выделяет два вида временных поселений - стойбищ, обнаруженных в нижнем течении Дона по небольшому количеству подъемного материала - керамики и костей животных.

Без малого за 40-летнюю историю изучения региональных особенностей древностей Хазарского каганата взгляды Плетневой претерпели некоторую эволюцию. Из состава локальных вариантов были исключены территории не входивших в состав каганата Дунайской и Волжской Болгарии, культуры которых обладали значительным своеобразием. Позже был исключен и Нижневолжский локальный вариант – малое количество известных раннесредневековых памятников данного региона не позволяет зафиксировать какие-либо особенности. Если в ранних работах, посвященных археологическому районированию древностей хазарского времени С. А. Плетневой, значительную роль играют логические

⁹⁵ Коробов Д.С. История изучения поселений салтово-маяцкой культуры: старые парадигмы и новые подходы. Статья // Краткие сообщения Института археологии РАН. - 2014. - Выпуск 233 - С. 125.

построения и интерпретация письменных источников, то исследования 1990-х гг. основаны практически целиком на археологических данных⁹⁶.

Критические замечания к теории С.А. Плетневой об оседающих на землю кочевых племенах, оставивших поселенческие и погребальные памятники салтово-маяцкой культуры, содержатся в работах Г.Е. Афанасьева и В.С. Флёрова.

Г.Е. Афанасьев подробно проанализировал северный (лесостепной) вариант СМК, связав его с аланскими племенами Северного Кавказа, освоившими в середине VIII в. территорию Среднего Дона. Две крупные публикации освещают методику Г.Е. Афанасьева, характеризуемую комплексностью и использованием новейших для рубежа 1980-1990-х гг. процедур, таких как компьютерное дешифрирование аэрофотосъемки, анализ потенциальных окрестностей памятников, анализ транспортных сетей и т. д. Большинство из этих методов, разработанных в основном в рамках «новой» (процессуальной) археологии Англии и США впервые были приложены к отечественному археологическому материалу

Рост накопленной информации о поселениях VIII-X вв. бассейна Среднего Дона позволяет Г.Е. Афанасьеву перейти от описательной методики и интуитивной классификации к использованию статистических процедур и построению проверяемых моделей. Так, говоря только об одном выделяемом предыдущими исследователями варианте культуры - лесостепном, - автор уже использует данные о 300 памятниках, где исследовано 150 построек и более 20 тыс. кв. м культурного слоя⁹⁷; подробно рассматриваются 74 поселения в бассейне р. Оскол, детально обследованные Г.Е. Афанасьевым, а также материалы с 25 городищ, расположенных на всей рассматриваемой

⁹⁶ Сидоренко Т.Е. Варианты салтово-маяцкой культуры и их связь с территорией Хазарского каганата в исследованиях С.А. Плетнёвой // Вестник ВГУ. Серия: история, политология, социология. № 2. 2014. - С. 120.

⁹⁷ Афанасьев Г.Е. Донские аланы: Социальные структуры алано-ассо-буртасского населения бассейна Среднего Дона. М., 1993. - С. 13.

территории⁹⁸. Прежде всего, автор отрицает основной тезис С.А. Плетневой об изначальном кочевом характере населения, оставившего памятники в лесостепи, доказывая его оседлость. Далее следует вывод о невозможности делить открытые поселения на «куренные» и «айльные», поскольку нам в большинстве случаев неизвестна их планировка. При классификации подобных поселений Г.Е. Афанасьев использует топографически-функциональный принцип, согласно которому все неукрепленные поселения оседлого населения делятся на временные стоянки (пастушеские стойбища и остатки металлургического производства) и долговременные поселения⁹⁹.

Если исходить из предположения, что политическое руководство Хазарского каганата, являвшегося достойным противником то Арабского халифата, то Византии, то древнерусского государства, четко осознавало государственные границы своей страны, то у нас есть все основания допускать, что хазарская государственная власть осуществляла какие-то мероприятия по укреплению и маркировке своих границ. Следовательно, исследователи, интересующиеся хазарскими проблемами в археологии, стоят перед вопросом: какие археологические признаки могут маркировать границы хазарского домена в Восточной Европе? При ответе на этот вопрос нам необходимо прежде всего иметь в виду рассказ Константина Багрянородного о строительстве, по просьбе хазар, византийскими мастерами крепости Саркел. Второе обстоятельство, определяющее направление поиска ответа на поставленный вопрос, вытекает из выводов крупнейшего британского специалиста в области истории Византии Д.Д. Оболенского. Анализируя политическую ситуацию, приведшую к строительству Саркела, Д.Д. Оболенский пришел к выводу о том, что за скупым упоминанием в византийских источниках такого события, как строительство Саркела,

⁹⁸ Афанасьев Г.Е. Донские аланы: Социальные структуры алано-ассо-буртасского населения бассейна Среднего Дона. М., 1993. - С. 207.

⁹⁹ Коробов Д.С. История изучения поселений салтово-маяцкой культуры: старые парадигмы и новые подходы. Статья // Краткие сообщения Института археологии РАН. - 2014. - Выпуск 233 - С. 125.

скрываются широкомасштабные совместные действия Византии и Хазарии по строительству византийцами для хазар целой цепи укреплений вдоль по Дону¹⁰⁰. Полевые археологические исследования, проведенные в Донецко-Донском междуречье в последние 25 лет, позволяют сейчас говорить о том, что выводы Д.Д. Оболенского находят полное археологическое подтверждение.

Примерно в 400 км вверх по Дону от Саркела расположено Маяцкое городище. Эта крепость площадью около 1 га имеет трапециевидную в плане форму. Ее стены были сложены из каменных блоков и дополнительно защищены рвом (рис. 3, 4). Некоторые данные позволяют говорить о том, что первоначально углы крепости были укреплены башнями. На расстоянии 40 км к юго-западу от Маяцкого располагалось Верхнеольшанское городище. Как и предыдущее, оно имело форму трапеции площадью около 1 га. Стены были сложены из каменных блоков и дополнительно защищены рвом. Далее по долине р. Тихая Сосна, на расстоянии 13 км находилось Колтуновское городище. Эта крепость была прямоугольной в плане, площадью 2.3 га. Стены ее сложены из сырцового кирпича и облицованы с наружной стороны каменными блоками. Далее на расстоянии 7 км располагалось Мухоудеровское городище. Прямоугольная в плане крепость площадью около 2 га была построена из сырцового кирпича. На расстоянии 18 км от нее находилась еще одна крепость - Алексеевское городище. Она имела в плане прямоугольную форму и была выстроена из сырцового кирпича. Далее на запад на расстоянии 50 км находилась еще одна крепость - Красное городище. Она расположена на правом берегу Тихой Сосны, почти в самых ее истоках и возвышается над поймой реки на 30 м. Крепость имела трапециевидную в плане форму, а ее стены были построены из сырцового и

¹⁰⁰ Оболенский Д.Д. Византийское Содружество Наций. Шесть византийских портретов М., 1998. – С. 437.

жженого кирпича¹⁰¹.

На северо-западных рубежах Хазарского каганата к настоящему времени известны две крепости. Белгородское городище, расположенное на берегу Северского Донца, на территории современного г. Белгорода, имело форму почти правильного квадрата размерами 290 x 262 м. Его внутренняя площадь составляла около 5,3 га. Ров шириной около 5 м фланкировал половину периметра крепостных стен. Крепостные стены были укреплены четырьмя угловыми и четырьмя внутрисканскими башнями. Стены построены из жженных кирпичей и сырцовых блоков, облицовывающих деревянную каркасную конструкцию¹⁰². Крепость Верхнесалтовского городища построена на правом берегу Северского Донца и возвышалась на 35 м над поймой. Она была прямоугольной в плане, размером 140 x 100 м. Дополнительный вал и ров защищали подход к крепости с напольной стороны. Крепостные стены были построены из камня в технике панцирной кладки с забутовкой¹⁰³.

Важно обратить внимание на время сооружения городищ, построенных в землях Хазарского каганата в византийских архитектурных и строительных традициях, в рамках реализации общегосударственной оборонительной концепции. Ряд фактов даёт основание полагать, что этот процесс охватывал 30–40-е годы IX в. На это указывает радиоуглеродная дата образца бревна из Алексеевского городища (767–847 гг.), которая в рамках четвёртого десятилетия IX в. синхронна с радиоуглеродной датой основания Маяцкого городища (809–891 гг.) и одновременна с младшей монетой (813 г.) из клада Правобережного Цимлянского городища (с учётом поправки на хождение монеты). Все они совпадают по времени с миссией Петроны Каматира в Хазарию для возведения Саркела (834–837 гг.), за которой скрывается

¹⁰¹ Афанасьев Г.Е. Где же археологические свидетельства существования Хазарского государства? // Российская археология, 2001, № 2. - С. 45.

¹⁰² Дьяченко А.Г. К историко-археологической оценке I и II Белгородских городищ на Меловой горе // Материалы Междунар. науч. конф., посвященной 600-летию спасения Руси от Тамерлана и 125-летию со дня рождения И.А. Бунина. Елец, 1995. – С. 17.

¹⁰³ Афанасьев Г.Е. Указ. соч. - С. 46.

строительство цепи крепостей в бассейне Дона¹⁰⁴.

Одна из последних монографий В.С. Флёрова посвящена подробному анализу концепции С.А. Плетневой о трансформации культуры племен Хазарского каганата «от кочевий к городам». Книгу можно назвать источниковедческой, поскольку свою главную задачу автор видит в пересмотре предыдущих интерпретаций поселенческих памятников Хазарского каганата как «городов» и «замков». Подробно рассмотрев точки зрения М.И. Артамонова, С. А. Плетневой и других авторов, а также охарактеризовав основные поселения салтово-маяцкой культуры на Среднем Дону и Северском Донце (Саркел, Семикаракоры, Правобережное Цимлянское городище, Маяцкие крепость и поселение, Верхнее-Ольшанский и Нетайловский археологические комплексы, городище Маяки, «протогорода» такие как Ютановский комплекс), в низовьях Волги (городище Самосделка как одно из мест предполагаемой локализации Итиля), на Северном Кавказе (Хумаринская крепость) и в приморской части Дагестана (Верхний Чир-юрт и Андрей-аул), автор приходит к однозначному выводу об отсутствии городов в Хазарском каганате¹⁰⁵.

Из 37 городищ (27 из них не названы) к протогородам В.В. Колода причисляет 10: Волчанское, Верхний Салтов, Чугуевское, Мохнач, Коробовы Хутора, Сухая Гомолыпа, Сидоровское, Маяки, Ютановское, Маяцкое. Кроме того, к перспективным в смысле присвоения им статуса «протогорода» отнесено «практически неисследованное» Кировское городище. Чтобы прокомментировать весь список, потребуется отдельная статья. Сам же автор отвел для каждого городища 3-5 строк. Часть из поименованных памятников известна только внешне, на других вскрыты очень небольшие площади.

¹⁰⁴ Афанасьев Г.Е. О государственной самоидентификации Хазарского каганата в IX в. // На пороге цивилизации и государственности (по археологическим и иным источникам). М., 2014. - С. 14.

¹⁰⁵ Коробов Д.С. История изучения поселений салтово-маяцкой культуры: старые парадигмы и новые подходы. Статья // Краткие сообщения Института археологии РАН. - 2014. - Выпуск 233 - С. 127.

Достаточно полно раскапывался лишь Маяцкий комплекс. Таким образом, источниковая база для обсуждения неполноценна¹⁰⁶.

Скопление в округе Ютановского городища небольших гончарных горнов не делало «Ютановку» ни городом, ни протогородом. Подмена одного термина («город») другим («протогород») никак не приближает нас к уточнению и конкретизации социально-экономической характеристики Хазарского каганата¹⁰⁷.

Наиболее полно география Хазарии представлена в научно-популярной работе С. А. Плетневой «Хазары». Используя в основном археологические данные и информацию, содержащуюся в еврейско-хазарской переписке X в., археолог практически отождествляет собственно хазарскую территорию с ареалом так называемой салтово-маяцкой археологической культуры. Границы распространения салтово-маяцких памятников на северо-западе - верховья Северского Донца, на севере - правобережье Дона, на юге - восточный Крым, Кубань и далее по предгорьям Кавказа (включая средневековую Аланию) до Каспийского моря. На востоке ареал культуры упирается в Волгу, достигая на севере района Саратова¹⁰⁸.

Историческая география Хазарии VIII-IX вв. по А. П. Новосельцеву выглядит скромнее в связи с тем, что автор опирается исключительно на письменные источники. Такой подход и привлечение большого круга свидетельств дает отличные результаты. Так, крайне важным представляется вывод автора о практической независимости горного Дагестана от Хазарии на всем протяжении существования последней¹⁰⁹. К такому же заключению А. П. Новосельцев приходит относительно кавказской Алании, оговариваясь, что яское население Подонья «входило непосредственно в состав Хазарского

¹⁰⁶ Петрухин В.Я. Хазары: миф и история. М., 2010. — С. 133.

¹⁰⁷ Флеров В.С. «Города» и «замки» Хазарского каганата. Археологическая реальность. М., 2010. — С. 76.

¹⁰⁸ Плетнева С.А. Хазары. М., 1976. — С. 47.

¹⁰⁹ Новосельцев И.П. Хазарское государство и его роль в истории Восточной Европы и Кавказа. М., 1990. — С. 101.

каганата»¹¹⁰.

Арабо-персидским авторам, сведения которых восходят к первой половине IX столетия, «великодержавность» Хазарии представляется явлением далекого прошлого. Ее собственная территория ограничивается какой-то частью Приморского Дагестана, Нижней Волгой и, по косвенным данным, Волго-Донским междуречьем. В сферу влияния каганата определенно входят только буртасы, тогда как мадьяры, болгары, славяне, русы, аланы представляются вполне независимыми¹¹¹.

Обычно считают, что гибель салтовской культуры и находящихся вместе с ними славянских поселений является следствием появления печенегов и их набегов на соседние оседлые племена. С. А. Плетнева, ссылаясь на Б. А. Рыбакова, даже помещает печенегов после их вторжения из-за Волги на месте салтовской культуры - между Доном и Донцом. Но это маловероятно.

В случае с салтовской культурой мы имеем совсем другое - полное ее уничтожение, без какого-либо продолжения свойственных ей признаков в соседних областях. Если согласиться с принадлежностью салтовской культуры ясам русской летописи, то остатки ее носителей сохранились на Донце вплоть до начала XII в., а по наблюдениям С. А. Плетневой, у них уцелели даже некоторые традиции этой культуры, как-то: ориентировка погребений на юг или на север, камышовая подстилка, известь, уголь и керамика в могилах, иногда с небольшим подбоем в стенке для покойника. В остальном погребения, составляющие 5-ю группу в классификации С. А. Плетневой, не отличаются от других кочевнических могил XI-XIII вв.

Уничтожение салтовской культуры в свете изложенных данных вероятнее всего рассматривать как результат беспощадной расправы хазар с

¹¹⁰ Шорохов В.А. Хазарский каганат и сфера его влияния в IX в. (по данным Анонимной записки и Книги путей и стран Ибн Хордадбега). Статья // Труды Исторического факультета Санкт-Петербургского университета. - 2010. - №02 - С. 90.

¹¹¹ Шорохов В.А. Указ. соч. - С. 94.

непокорным, изменившим им народом, проведенной планомерно и целеустремленно с тем, чтобы истребить его без остатка. Не надеясь удержать асов в своей власти ввиду постоянной угрозы со стороны печенегов и союза асов с последними, хазарам не оставалось ничего иного, как; по возможности, начисто ликвидировать своих бывших подданных¹¹².

Лесостепной вариант салтово-маяцкой культуры многие исследователи связывают с Хазарским каганатом, на наш взгляд ее соотнесение в целом верно. Кажутся маловероятными другие версии, во многом исходя из изложенной выше информации, временем упадка культуры, а также из описаний географического распространения влияния Хазарии. В то же время, нельзя отождествлять только салтово-маяцкую культуру с довольно обширными владениями Хазарского каганата, скорее нужно признать что она была доминирующей лишь только на западных и северо-западных его территориях.

¹¹² Артамонов М.И. История хазар. Л., 1962. – С. 362.

ЗАКЛЮЧЕНИЕ

Подводя итог нашего исследования, можно сделать следующие выводы:

Во-первых, что касается поселенческих памятников салтово-маяцкой археологической культуры, то следует выделить традиционные для археологии городища, селища и стойбища. На территории нынешней Белгородской области в VIII-X веках располагалась целая сеть городищ, возможно связанных между собой не только в экономическом и культурном планах, но и в военном. Как бы то ни было, они подразделяются на несколько типов, в зависимости от архитектурных особенностей постройки, масштаба городища, геометричности форм и т.д. Но если эти городища были построены для защиты западной и северо-западной границы Хазарского каганата, то кто угрожал этим границам. Тогдашняя геополитическая обстановка на границах каганата указывает прежде всего на половцев, которые в итоге добились довольно больших успехов в покорении этих земель, другой противник – набирающая силу Русь, к концу X века также сыгравшая центральную роль в падении Хазарского каганата. Что касается других поселенческих памятников, рассмотренных в нашей работе, то они выбраны из общей массы либо по итогам более позднего пересмотра их значимости, либо из-за их необычности, либо из-за обилия подъемного материала на их территории как например постройка у с. Заломное, Колтуновское и Алексеевское селища и др.

Во-вторых, говоря о погребальных памятниках, следует выделить то обстоятельство, что количество обследованных могильников различных вариантов практически идентично (пять катакомбных и шесть ямных). Причем в катакомбных могильниках нередко попадались и ямные захоронения. Различны и варианты труположения от согнутых в Дмитриевском и Подгоровском до вытянутых в Ютановском могильниках. Также различия в позах, погребенных зависели от пола, как правило

мужчины погребены в вытянутой позе. По описанию С.А. Плетневой, погребенные зачастую лежат на слое древесного угля, хотя встречаются и другие материалы подстилок. Наиболее богатыми в плане находок, инвентаря и оружия являются катакомбные могильники. А.Г. Николаенко упоминал о том, что Волоконовский ямный могильник по найденным предметам резко контрастирует с Нижнелубяньским катакомбным могильником. Есть и более поздние захоронения на территории могильников, как правило это болгарские ямные захоронения. Каждый новый исследованный могильник, будь то Салтовский, Подгоровский, Дмитриевский, Ютановский и другие приводили к новым находкам, не только местного производства, но и привозных, к новым интерпретациям и выводам, работы в данном направлении продолжаются и сейчас.

В-третьих, к вопросу об истории изучения керамики салтово-маяцкой культуры и выделении ее особенностей. Вариации керамики, ее кухонный и столовый виды подробно описаны С.А. Плетневой, салтово-маяцкая керамика очень контрастирует с привозной керамикой, также довольно часто встречающейся на памятниках культуры. Небольшая категория керамики представлена лепными горшками. По итогам исследований на различных памятниках салтово-маяцкой культуры в регионе заметно и различное количество тех или иных видов керамики на них. Одним из вопросов, является свойство керамики как этнического маркера, некоторые исследователи выделяют славянское влияние, либо привнесение из степей Дона, бесспорным выглядит и аналогия со столовой керамикой из Дагестана.

В-четвертых, к вопросу о принадлежности лесостепного варианта салтово-маяцкой культуры к Хазарскому каганату и этнической принадлежности населения, проживавшего на территории Белгородской области в VIII-X веках. Рассмотрев различные точки зрения на этот вопрос, мы пришли к выводу о том, что лесостепной вариант салтово-маяцкой культуры как, впрочем, и остальные варианты подразумевает прежде всего

локальную культуру северо-запада Хазарского каганата, или запада в случае с салтово-маяцкой культурой в целом. Но никак не может характеризоваться как государственная. В лесостепной зоне в данный промежуток времени проживали очевидно аланы, болгары и ряд менее крупных этнических групп, об этом говорят и источники, и археологические находки, и различия в погребальном обряде.

ИСТОЧНИКИ И ИССЛЕДОВАНИЯ

ИССЛЕДОВАНИЯ

1. Аксёнов, В.С. Новые материалы по вопросу освоения населением Хазарии бассейна Северского Донца // Хазарский альманах / Ред. кол.: О. Б. Бубенок (гол. ред), В. С. Аксьонов та інш. - Харків, 2014. - Т. 12. - С. 4 - 34.
2. Артамонов, М.И. История хазар / М.И. Артамонов. - Л.: Издательство Государственного Эрмитажа, 1962. – 521 с.
3. Афанасьев, Г.Е. Алексеевское городище как памятник салтово-маяцкой культуры. / Г.Е. Афанасьев // Краткие сообщения института археологии. Выпуск 239. М: 2015. С. – 339 - 357.
4. Афанасьев, Г.Е. Археологические открытия на новостройках (Выпуск 2) Население лесостепной зоны басейна Среднего Дона в VIII-X вв. / Г.Е. Афанасьев. - Москва: Наука, 1987. - 198 с.
5. Афанасьев, Г.Е. Донские аланы: Социальные структуры алано-ассо-буртасского населения бассейна Среднего Дона / Г.Е. Афанасьев. - М.: Наука, 1993. - 193 с.
6. Афанасьев, Г.Е. Где же археологические свидетельства существования Хазарского государства? / Г.Е. Афанасьев // Российская археология, 2001, № 2, с. 43-55
7. Афанасьев, Г.Е. Колтуновское (Олександрово) городище хазарского времени. / Г.Е. Афанасьев // Салтово-маяцька археологічна культура: проблеми та дослідження: збірник наукових праць, присвячених проблемам та перспективам салтовознавства. Випуск 3. «Харківський науково-методичний центр охорони культурної спадщини», 2013. - С. 24-44.

8. Афанасьев, Г.Е. Кухонная посуда салтово-маяцкой культуры – этномаркирующий признак? / Г.Е. Афанасьев // Российская археология, 2013, № 3, - С. 13–25.
9. Афанасьев, Г.Е. О государственной самоидентификации Хазарского каганата в IX в. / Г.Е. Афанасьев // На пороге цивилизации и государственности (по археологическим и иным источникам). М.: Институт археологии РАН, 2014. - С. 13-16.
10. Афанасьев, Г.Е. Отощители в формовочной массе кухонной посуды салтово-маяцкой культуры как этномаркирующий признак. / Г.Е. Афанасьев // Очерки средневековой археологии Кавказа. - М.: Институт археологии РАН, 2013. - С. 34-50.
11. Винников, А.З. Болгары в Поосколье (Мандровский могильник) / А.З. Винников. - Воронеж: ВГПУ, 2008. - 107 с.
12. Винников, А.З. На северных рубежах Хазарского Каганата. Маяцкое поселение. / А.З. Винников. - Воронеж: Изд-во Воронеж. гос. ун-та, 1998. - 216 с.
13. Гадло, А.В. Предыстория Приазовской Руси. Очерки истории русского княжения на Северном Кавказе / А.В. Гадло. - СПб., 2004. – 364 с.
14. Гадло А.В. Салтово-маяцкие (протоболгарские) памятники в восточной части Ставрополя / А.В. Гадло // X Крупновские чтения по археологии Северного Кавказа. 1980. – С. 81.
15. Галкина, Е.С. Территория Хазарского каганата IX - первой половины X в. в письменных источниках / Е.С. Галкина // Вопросы истории. № 9. 2006. – С. 132-145.
16. Дивногорский сборник: труды музея-заповедника «Дивногорье». Вып. 1: Археология / под ред. А. З. Винникова, М. И. Лиловой; Природный, архитектурно-археологический музей-заповедник «Дивногорье». - Воронеж: Изд-во Воронеж, гос. ун-та, 2009. - 272 с.

17. Дьяченко, А.Г. К историко-археологической оценке I и II Белгородских городищ на Меловой горе / А.Г. Дьяченко // Материалы Международ. науч. конф., посвященной 600-летию спасения Руси от Тамерлана и 125-летию со дня рождения И.А. Бунина. Елец, 1995. – 17-20.
18. Кондукторова, Т. С. Антропологическая характеристика племен лесостепного (аланского) варианта салтово-маяцкой культуры. - В кн.: Тезисы докладов Советской делегации на IV Международном конгрессе славянской археологии / Т.С. Кондукторова. - М., 1980, с. 95-96.
19. Коробов, Д.С. История изучения поселений салтово-маяцкой культуры: старые парадигмы и новые подходы. / Д.С. Коробов // Краткие сообщения Института археологии РАН. - 2014. - Выпуск 233 - С. 121-132.
20. Лаптев, А.А. Ямные ингумационные могильники в салтовской лесостепи / А.А. Лаптев // Салтово-маяцка археологічна культура: проблеми та дослідження. Випуск 3. Харків: Видавець Савчук О.О., 2013. – С. 88-96, 178-181.
21. Ляпушкин, И.И. Днепровское лесостепное Левобережье в эпоху железа / И.И. Ляпушкин // Материалы и исследования по археологии СССР. №104 - М.-Л.: Издательство Академии наук СССР, 1961. - 381 с.
22. Мерперт, Н.Я. К вопросу о древнейших болгарских племенах / Н.Я. Мерперт. - Казань, 1957. – 37 с.
23. Николаенко, А.Г. Волоконовский древнеболгарский могильник. / А.Г. Николаенко // Советская археология. № 3. М: Наука, 1976. - С. 279-299.
24. Николаенко А.Г. Северо-западная Хазария или донская Русь? Древности Приоскольской лесостепи в заметках краеведа / А.Г. Николаенко. - Волоконовка, 1991. - 132 с.

- 25.Новосельцев, И.П. Хазарское государство и его роль в истории Восточной Европы и Кавказа / И.П. Новосельцев. - М.: Наука, 1990. – 266 с.
- 26.Оболенский, Д.Д. Византийское Содружество Наций. Шесть византийских портретов / Д.Д. Оболенский. - М.: Янус-К, 1998. - 655 с.
- 27.Петрухин, В.Я. Хазары: миф и история / В.Я. Петрухин. -. М.: Мосты культуры; Иерусалим: Гешарим, 2010. - 408 с.
- 28.Плетнева, С.А. Археология СССР. Степи Евразии в эпоху средневековья. Коллективная монография / С.А. Плетнева. - М.: Институт археологии АН СССР, «Наука», 1981. - 303 с.
- 29.Плетнева, С. А. Кочевники южнорусских степей в эпоху средневековья (IV-XIII века): Учеб, пособие / Институт археологии АН РФ / С.А. Плетнева. - Воронеж: Изд-во Воронеж. гос. ун-та, 2003. - 248 с.
- 30.Плетнева, С. А. На славяно-хазарском пограничье (Дмитриевский археологический комплекс) / С.А. Плетнева. - М.: Наука, 1989. - 288 с.
- 31.Плетнева, С.А. От кочевий к городам. Салтово-маяцкая культура. Монография / С.А. Плетнева. - М.: Издательство «Наука». 1967. - 200 с.
- 32.Плетнева, С.А. Очерки хазарской археологии / С.А. Плетнева. – М.: Мосты культуры, 1999; Иерусалим: Гешарим. – 373 с.
- 33.Плетнева, С.А. Подгоровский могильник / С.А. Плетнева // Советская археология. № 3. М.: Наука, 1962. - С. 241-251.
- 34.Плетнева, С.А. Хазары / С.А. Плетнева. - М.: Наука, 1976. - 96 с.
- 35.Решетова, И.К. Население донецко-донского междуречья в раннем средневековье: Палеоантропологическое исследование / И.К. Решетова. - Санкт-Петербург: Нестор-История, 2015. - 129 с.
- 36.Сидоренко, Т.Е. Варианты салтово-маяцкой культуры и их связь с территорией Хазарского каганата в исследованиях С.А. Плетнёвой / Т.Е. Сидоренко // Вестник ВГУ. Серия: история, политология, социология. № 2. 2014. - С. 117-120.

- 37.Свистун, Г.Е. I Белгородское (Северское) городище: курьезы, мифы и реальность. / Г.Е. Свистун // Харьковский историко-археологический сборник. Выпуск 16. – Харьков, 2015. – С. 4–32.
- 38.Свистун, Г.Е. К вопросу о строительном материале и архитектуре салтовских лесостепных городищ бассейна Северского Донца / Г.Е. Свистун // Харьковский археологический сборник. Выпуск 2. Харьков, 2007. – С. 40-58.
- 39.Свистун, Г.Е. Трансформация взглядов в оценке социальной и стратегической роли лесостепных городищ салтово-маяцкой культуры. / Г.Е. Свистун // Восточноевропейские древности: сборник научных трудов. - Воронеж: Издательско-полиграфический центр «Научная книга», 2012. - С. 189-210.
- 40.Степовой, А.В. Постройка салтово-маяцкой культуры села Заломное Белгородской области. / А.В. Степовой // Вестник НВГУ. № 3/2016. – С. 36-42.
- 41.Флеров, В.С. «Города» и «замки» Хазарского каганата. Археологическая реальность / В.С. Флеров. - М.: Мосты культуры, 2010. – 260 с.
- 42.Флеров, В.С. Лепные горшки, котлы и другие виды керамики как индикаторы салтово-маяцкой культуры / В.С. Флеров // Материалы IV Международной конференции, посвящённой памяти Г.А.Фёдорова-Давыдова / Донские древности. Вып. 10. Азов, 2009. - С 476-484.
- 43.Флерова, В.Е. Образы и сюжеты мифологии Хазарии / В.Е. Флерова. Москва/Иерусалим: Мосты культуры/Гешарим, 2001. - 159 с.
- 44.Шорохов, В.А. Хазарский каганат и сфера его влияния в IX в. (по данным Анонимной записки и Книги путей и стран Ибн Хордадбега). / В.А. Шорохов // Труды Исторического факультета Санкт-Петербургского университета. - 2010. - №02 - С. 88-98.

ИНТЕРНЕТ-РЕСУРСЫ

1. Археологические культуры: Салтово-маяцкая. – URL: <http://www.archaeology.ru/lib/saltovo-mayatskaya.html> (дата обращения 22.03.2018)
2. Афанасьев Г.Е. «О ТЕРРИТОРИИ ХАЗАРСКОГО КАГАНАТА И ХАЗАРСКОГО «ДОМЕНА» В IX ВЕКЕ. – URL: <http://sarkel.ru/forum/viewtopic.php?p=3816> (дата обращения 24.03.2018)

ПРИЛОЖЕНИЯ

Приложение 1.

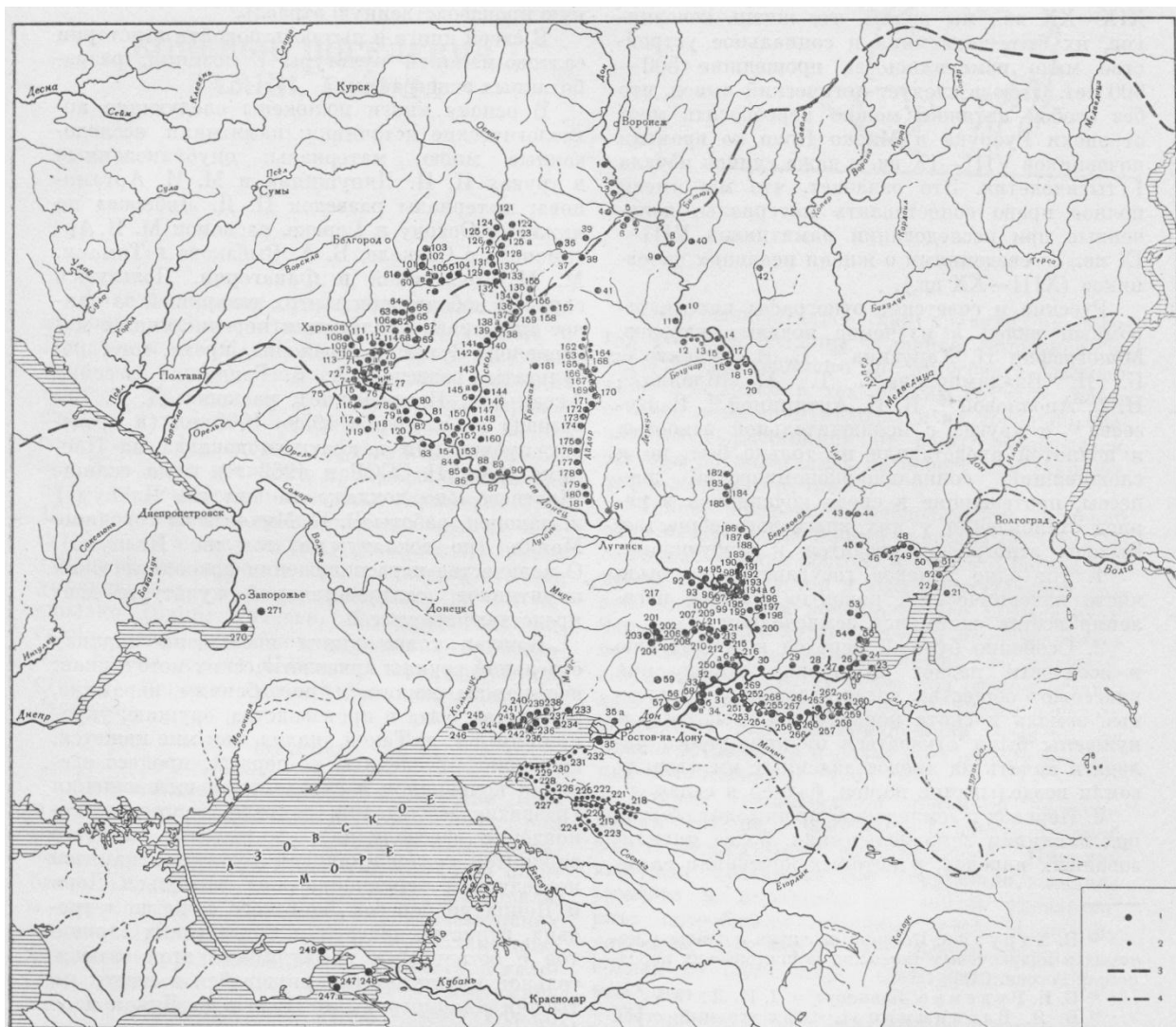
Памятники салтово-маяцкой культуры на Дону и в Приазовье¹¹³

Рис. 2. Памятники салтово-маяцкой культуры на Дону и в Приазовье

1 — поселения, городища и могильники; 2 — маршруты со сплошным попаданием черепков вдоль берега реки или залива;
3 — граница степи и лесостепи; 4 — граница виноградных земель на нижнем Дону

¹¹³ Плетнева С.А. От кочевий к городам. Салтово-маяцкая культура. Монография. М., 1967. — С. 11.

Приложение 2.

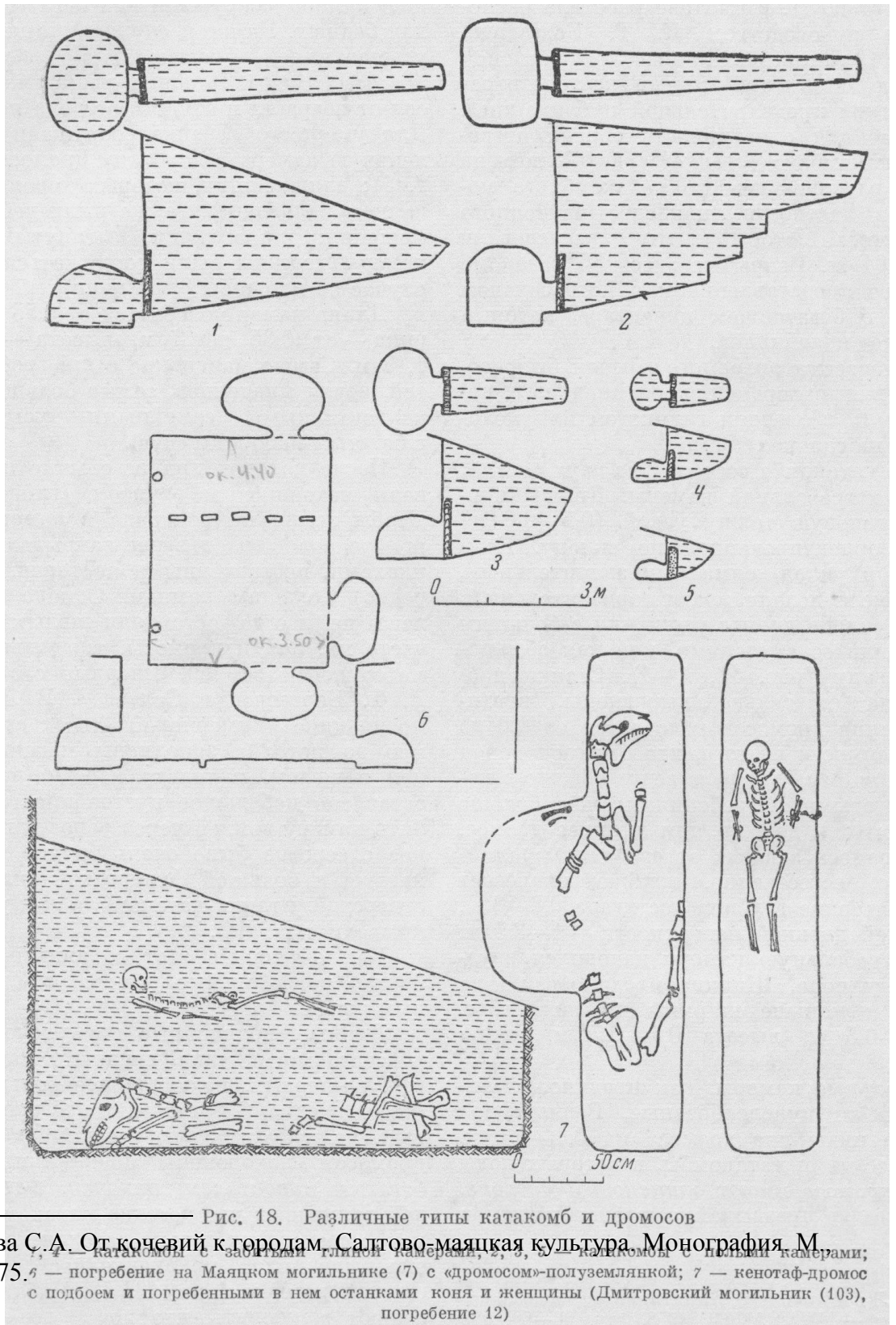
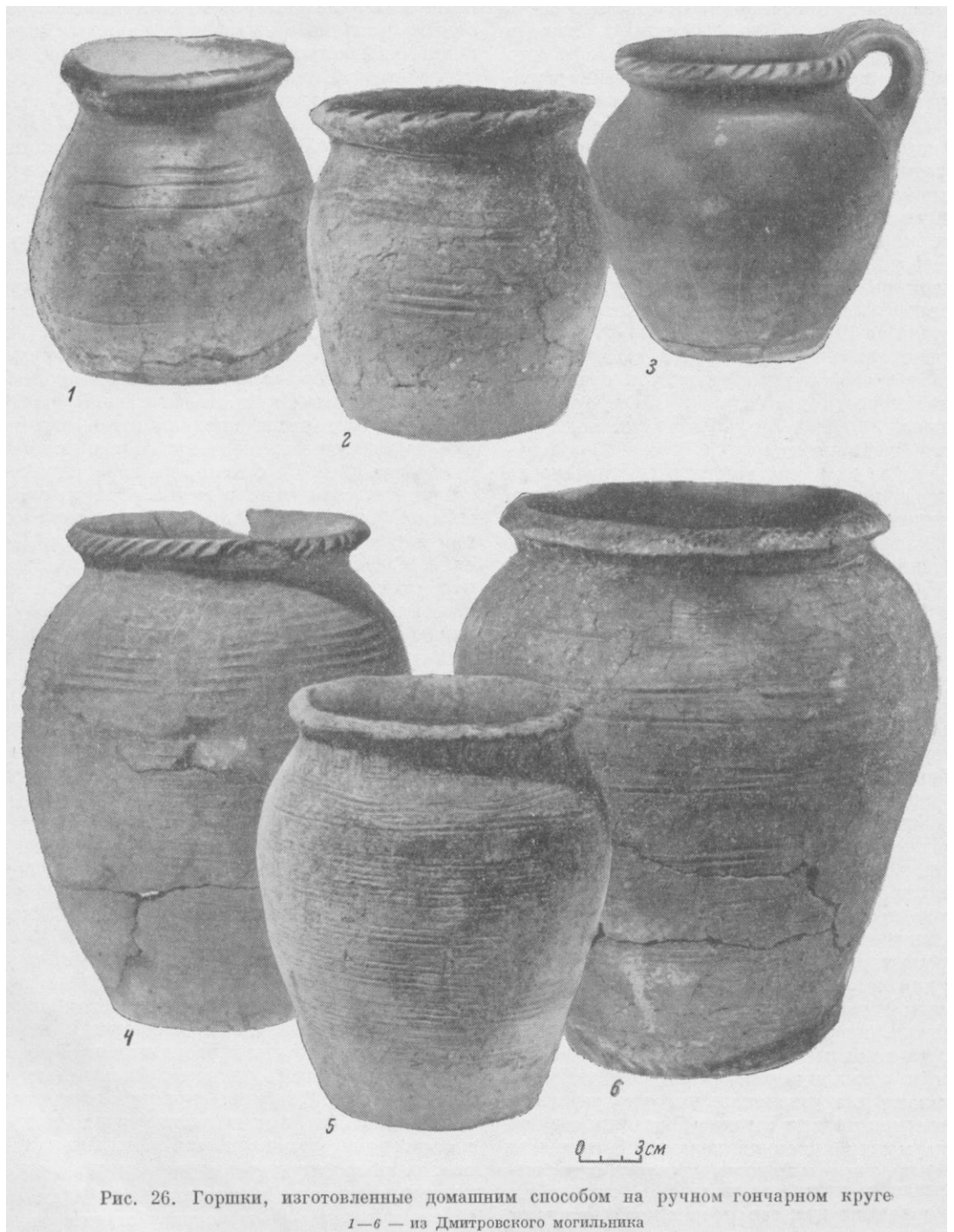
Различные типы катакомб и дромосов¹¹⁴

Рис. 18. Различные типы катакомб и дромосов

¹¹⁴ Плетнева С. А. От кочевий к городам. Салтово-маяцкая культура. Монография. М., 1967. — С. 75. 6 — погребение на Маяцком могильнике (7) с «дромосом»-полуземлянкой; 7 — кенотаф-дромос с подбоем и погребенными в нем останками коня и женщины (Дмитровский могильник (103), погребение 12)

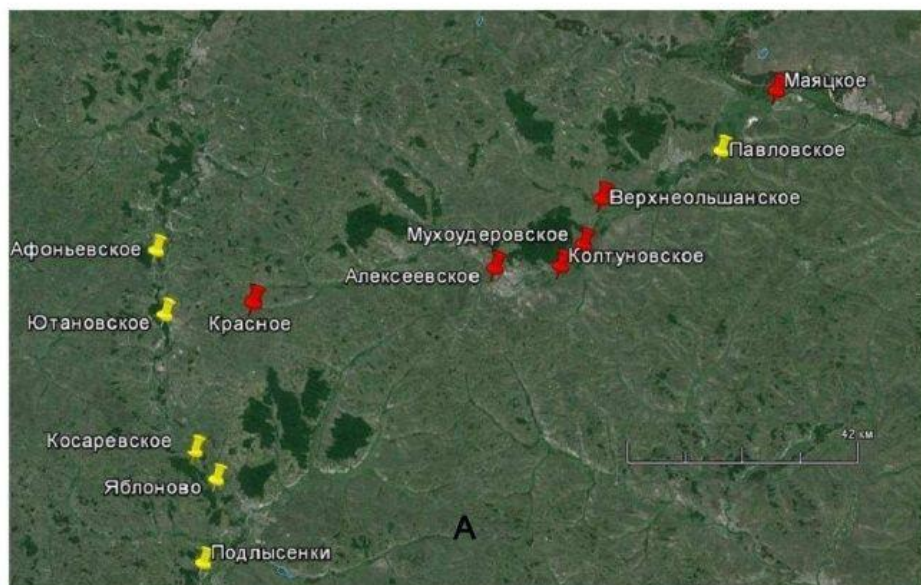
Приложение 3.

Горшки, изготовленные домашним способом на ручном гончарном круге¹¹⁵

¹¹⁵ Плетнева С.А. От кочевий к городам. Салтово-маяцкая культура. Монография. М., 1967. — С. 111.

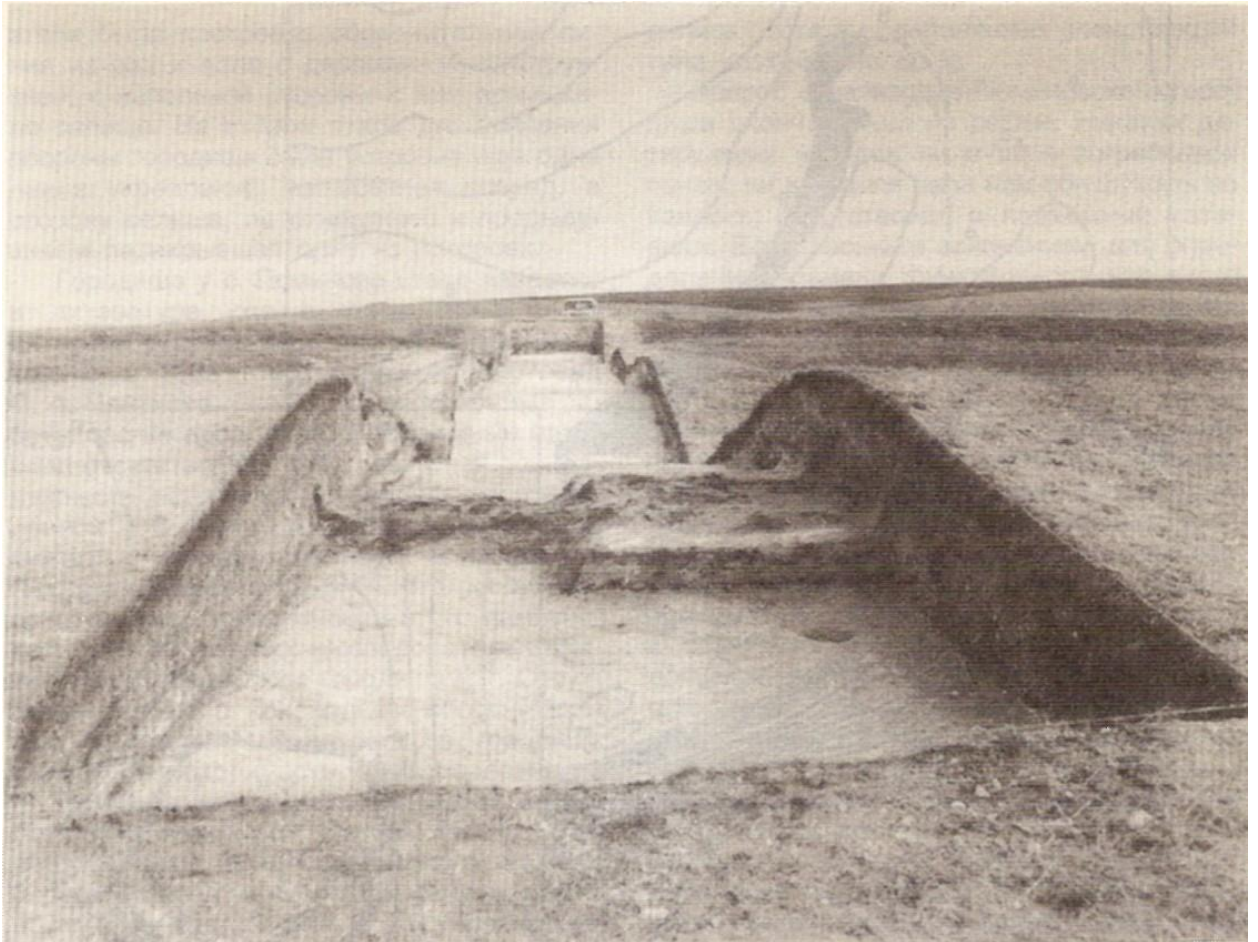
Приложение 4.

Городища салтово-маяцкой культуры в долинах Тихой Сосны – Оскола и следы террасного земледелия: а – городища салтово-маяцкой культуры в долинах Тихой Сосны и Оскола; б – следы террасного земледелия близ Ютановского городища¹¹⁶



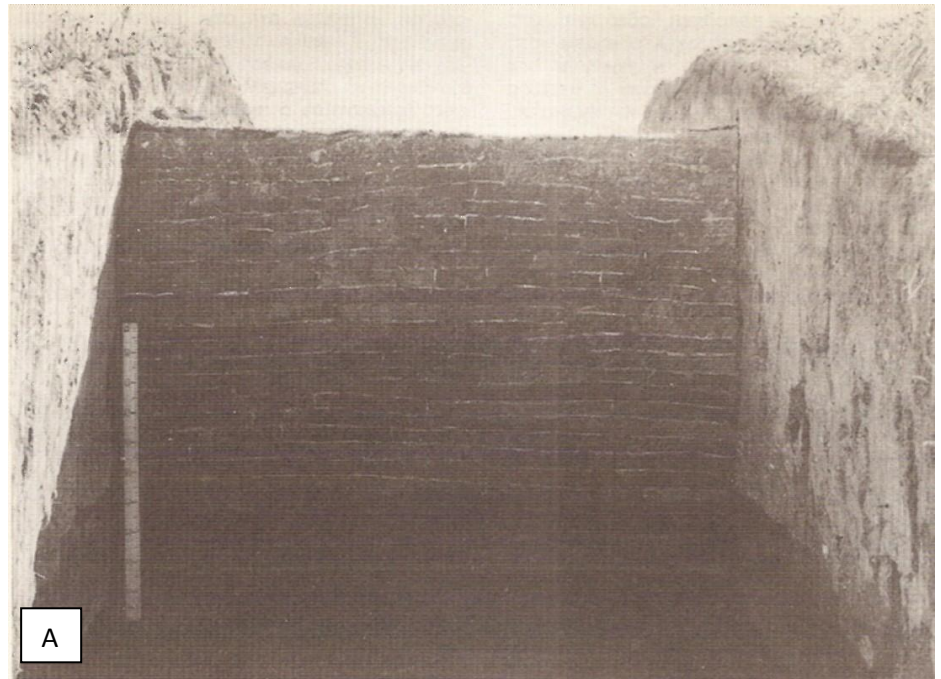
¹¹⁶ Афанасьев Г.Е. «О ТЕРРИТОРИИ ХАЗАРСКОГО КАГАНАТА И ХАЗАРСКОГО «ДОМЕНА» В IX ВЕКЕ. – URL: <http://sarkel.ru/forum/viewtopic.php?p=3816> (дата обращения 24.03.2018)

Приложение 5.

**Остатки деревянных конструкций в насыпи вала Ютановского
городища¹¹⁷**

¹¹⁷ Афанасьев Г.Е. Археологические открытия на новостройках (Выпуск 2) Население лесостепной зоны бассейна Среднего Дона в VIII-X вв. М., 1987. – С. 99.

Приложение 6.

**Виды внутренней (А) и внешней (Б) сторон крепостной стены
Колтуновского городища¹¹⁸**

¹¹⁸ Афанасьев Г.Е. Археологические открытия на новостройках (Выпуск 2) Население лесостепной зоны бассейна Среднего Дона в VIII-X вв. М., 1987. – С. 119.